

<b>Informacja sygnalna</b>	<b>WYNIKI BADAŃ GUS</b>
----------------------------	-------------------------

## **Sytuacja gospodarstw domowych w 2003 r.**

### **w świetle wyników badań budżetów gospodarstw domowych**

Sytuacja materialna gospodarstw domowych w 2003 r. była lepsza niż przed rokiem. W gospodarstwach ogółem realny poziom dochodów wzrósł o 1,6%, a wydatków - o 2,3%. Dynamika dochodów i wydatków w poszczególnych grupach społeczno-ekonomicznych gospodarstw była zróżnicowana. W większości grup gospodarstw domowych odnotowano wzrost realnej wartości zarówno dochodów, jak i wydatków.

Udział dochodów z głównego źródła utrzymania w dochodzie rozporządzalnym w większości grup społeczno-ekonomicznych gospodarstw domowych był niższy niż przed rokiem.

W strukturze ogółu wydatków we wszystkich grupach gospodarstw domowych wzrósł udział kwot wydatkowanych w związku z użytkowaniem mieszkania (w tym stałych opłat mieszkaniowych), a w większości grup - także z ochroną zdrowia, transportem, łącznością oraz rekreacją i kulturą. We wszystkich grupach gospodarstw, z wyjątkiem rolników, zmniejszył się udział wydatków na żywność i napoje bezalkoholowe.

Poziom spożycia większości podstawowych artykułów żywnościowych, w porównaniu z 2002 r., uległ obniżeniu. Najbardziej zmniejszyło się spożycie ziemniaków, owoców, śmietany oraz pieczywa. Nieznacznie wzrosła natomiast konsumpcja mięsa i jego przetworów. Nieco większe było spożycie serów oraz jogurtów i napojów mlecznych.

W stosunku do 2002 r. odnotowano wyraźną poprawę wyposażenia gospodarstw domowych w sprzęt komputerowy i telefony komórkowe. Spośród sprzętu radiowo-telewizyjnego zwiększyło się głównie wyposażenie w tzw. wieże i wideokamery oraz odtwarzacze płyt kompaktowych, a wśród artykułów gospodarstwa domowego – w zmywarki do naczyń i kuchenki mikrofalowe.

Powiększyła się grupa osób, których poziom wydatków był niższy od ustawowej granicy ubóstwa oraz od minimum egzystencji przyjętego za granicę ubóstwa skrajnego. Wzrósł również zasięg ubóstwa relatywnego.

### **DOCHODY**

Przeciętny miesięczny nominalny dochód rozporządzalny na osobę w gospodarstwach domowych ogółem w 2003 r. wyniósł ok. 681 zł. Najwyższy poziom dochodów osiągnęły w analizowanym roku gospodarstwa pracujących na własny rachunek (o 26,4% wyższy od dochodu w gospodarstwach ogółem). Dochód wyższy od przeciętnego uzyskały ponadto gospodarstwa emerytów (o 19,7%) oraz pracowników (o 7,3%). Przeciętny miesięczny dochód rozporządzalny na osobę w pozostałych grupach gospodarstw był niższy od dochodu w gospodarstwach ogółem (u rolników – o 30,3%, pracowników użytkujących gospodarstwo rolne - o 23,4%, rencistów – o 17,3%).

Zróźnicowanie poziomu nominalnego dochodu rozporządzalnego na osobę między poszczególnymi grupami społeczno-ekonomicznymi gospodarstw jest w znacznym stopniu efektem różnic w wielkości i składzie osobowym tych gospodarstw.

Po zastosowaniu przeliczeń na całe przeciętne gospodarstwo okazuje się, że w 2003 r. najwyższy dochód rozporządzalny osiągnęły gospodarstwa pracujących na własny rachunek (ok. 3054 zł) oraz kolejno: pracowników (ok. 2474 zł), pracowników użytkujących gospodarstwo rolne (ok. 2387 zł), rolników (ok. 1997 zł), emerytów (ok. 1783 zł), rencistów (ok. 1357 zł).

W 2003 r. realny poziom dochodów badanej zbiorowości gospodarstw domowych uległ poprawie w porównaniu z 2002 r. W gospodarstwach domowych ogółem realna wartość dochodu rozporządzalnego wzrosła o 1,6%. Największy wzrost dochodów odnotowano w gospodarstwach pracowników. Wzrost realnego poziomu dochodów odnotowano również w gospodarstwach rencistów, emerytów, pracowników użytkujących gospodarstwo rolne oraz w gospodarstwach pracujących na własny rachunek. Spadek dochodów realnych wystąpił w gospodarstwach rolników. Obniżenie realnej wartości dochodu rozporządzalnego gospodarstw domowych rolników było konsekwencją spadku dochodu, jaki gospodarstwa te uzyskiwały z pracy w użytkowanym gospodarstwie rolnym.

W 2003 r., w porównaniu z rokiem poprzednim, nie stwierdzono istotnych zmian w strukturze nominalnego dochodu rozporządzalnego wg źródeł jego pozyskania. Nieco wyższy niż przed rokiem był udział dochodów z głównego źródła utrzymania w dochodzie rozporządzalnym gospodarstw domowych pracowników oraz rencistów. W 2003 r. w gospodarstwach pracowników dochody z pracy najmniej stanowiły 80,8% dochodu rozporządzalnego tej grupy gospodarstw (o 0,4 pkt więcej niż w roku poprzednim), a u rencistów dochody z rent – 67,5% (o 0,5 pkt więcej). W pozostałych grupach społeczno-ekonomicznych gospodarstw domowych udział dochodów z głównego źródła utrzymania był niższy niż przed rokiem. W gospodarstwach pracujących na własny rachunek odsetek dochodów z pracy na własny rachunek wyniósł 73,8% (o 0,3 pkt mniej), u emerytów dochodów z emerytur - 76,5% (o 0,8 pkt mniej), u pracowników użytkujących gospodarstwo rolne łącznych dochodów z pracy najmniej i z gospodarstwa rolnego - 73,4% (o 0,2 pkt mniej), a u rolników dochodów z gospodarstwa rolnego - 68,7% (o 6,9 pkt mniej).

Prezentacja przeciętnych poziomów dochodu rozporządzalnego poszczególnych grup społeczno-ekonomicznych gospodarstw domowych nie odzwierciedla różnic w sytuacji dochodowej wewnątrz poszczególnych grup tych gospodarstw. Z badania budżetów gospodarstw domowych wynika, że w 2003 r. w gospodarstwach ogółem przeciętny miesięczny dochód rozporządzalny 20% osób o najwyższych dochodach (V grupa kwintylowa) wynosił 1455 zł na osobę i był ponad 6-krotnie wyższy od analogicznego dochodu 20% osób uzyskujących najniższe dochody (I grupa kwintylowa). W porównaniu z rokiem poprzednim zróźnicowanie dochodów gospodarstw domowych ogółem nie zmieniło się w istotny sposób.

Nie stwierdzono również wyraźnych zmian zróźnicowania dochodów w dwóch najliczniej występujących w Polsce grupach społeczno-ekonomicznych gospodarstw domowych, tj. w gospodarstwach pracowników oraz ujętych łącznie gospodarstwach

emerytów i rencistów. W 2003 r. w gospodarstwach pracowników przeciętny miesięczny dochód rozporządzalny na osobę 20% osób najzamożniejszych wyniósł 1552 zł i był 5,4-krotnie wyższy niż dochód w gospodarstwach 20% osób najbiedniejszych (w 2002 r. - 5,3-krotnie wyższy). W gospodarstwach domowych emerytów i rencistów zróżnicowanie dochodów w 2003 r. było mniejsze niż u pracowników. Wśród emerytów i rencistów przeciętny dochód rozporządzalny 20% osób najzamożniejszych wyniósł 1347 zł. Dochód ten był, tak samo jak przed rokiem, 4,4-krotnie wyższy niż przeciętny dochód 20% osób najbiedniejszych.

Podkreślić należy, że w 2003 r. w gospodarstwach ogółem 20% osób znajdujących się w najlepszej sytuacji dochodowej dysponowało, tak jak przed rokiem, ok. 41% dochodów całej badanej zbiorowości gospodarstw domowych, podczas gdy 20% osób pozostających w sytuacji najgorszej – ok. 7%.

Z rozkładu dochodów gospodarstw pracowników w 2003 r. wynika, że 20% osób najzamożniejszych posiadało 40,4% ogólnych dochodów całej grupy gospodarstw, podczas gdy 20% osób najgorzej sytuowanych – 8,1% (w 2002 r. odpowiednio 39,9% i 8,2%). W gospodarstwach emerytów i rencistów analogiczne wskaźniki wynosiły w 2003 r. 35,5% i 8,8% (w 2002 r. odpowiednio 35,4% i 8,6%).

## WYDATKI

Poziom przeciętnych miesięcznych nominalnych wydatków w gospodarstwach domowych ogółem w 2003 r. wyniósł ok. 644 zł w przeliczeniu na osobę, w tym na towary i usługi konsumpcyjne – ok. 618 zł. Różnice w poziomie przeciętnych miesięcznych wydatków na osobę między poszczególnymi grupami społeczno-ekonomicznymi gospodarstw domowych były stosunkowo duże. Jeśli za punkt odniesienia przyjmie się przeciętne miesięczne wydatki gospodarstw ogółem, to poziom wydatków wyższy od przeciętnego zrealizowały gospodarstwa pracujących na własny rachunek (o 26,9%), emerytów (o 20,7%) oraz pracowników (o 4,6%), a poziom niższy – gospodarstwa domowe rolników (o 28,4%), pracowników użytkujących gospodarstwo rolne (o 24,7%) oraz rencistów (o 12,1%).

W 2003 r. w gospodarstwach ogółem realne wydatki na towary i usługi konsumpcyjne były wyższe, w porównaniu z rokiem poprzednim, o 2,3%. Realny wzrost wydatków nastąpił we wszystkich, z wyjątkiem rolników, grupach społeczno-ekonomicznych gospodarstw domowych (u pracowników – o 4,1%, rencistów – o 1,8%, pracujących na własny rachunek – o 1,6%, emerytów – o 0,8%, pracowników użytkujących gospodarstwo rolne – o 0,8%). W gospodarstwach domowych rolników realny spadek wydatków wyniósł 5,8%.

W ogólnych wydatkach gospodarstw domowych dominującą pozycję w 2003 r. nadal zajmowały wydatki na żywność i napoje bezalkoholowe. Gospodarstwa domowe przeznaczały na tę grupę potrzeb przeciętnie 28,3% ogółu swych wydatków, czyli o 1,2 pkt procentowego mniej niż w 2002 r.

Wydatki związane z użytkowaniem mieszkania w 2003 r. stanowiły 20,5% ogółu kwot wydatkowanych przez gospodarstwa domowe w ciągu miesiąca (w porównaniu z rokiem poprzednim wzrost udziału o 0,6 pkt).

Stałe opłaty mieszkaniowe (tj. czynsz, opał, energia elektryczna i ciepła, gaz)

dominujące wśród wydatków ponoszonych przez gospodarstwa domowe z tytułu użytkowania mieszkania stanowiły 16,2% łącznych wydatków na wszystkie grupy potrzeb (w 2002 r. – 15,9%).

Zmiany udziału wydatków na pozostałe grupy potrzeb w gospodarstwach ogółem nie przekraczały  $\pm 0,2$  pkt. W poszczególnych grupach społeczno-ekonomicznych gospodarstw domowych zmiany te były jednak wyraźniejsze.

Czynnikiem istotnie różnicującym poziom i strukturę wydatków gospodarstw domowych jest ich sytuacja dochodowa. Wyraża się to m.in. w większym obciążeniu budżetów rodzin najuboższych wydatkami na zaspokojenie podstawowych potrzeb, czyli wydatkami na żywność oraz stałe opłaty mieszkaniowe. W 2003 r. w budżetach 20% osób o najniższych dochodach w gospodarstwach domowych ogółem wydatki te stanowiły łącznie 60,8% (w gospodarstwach pracowników – 58,0%, a w gospodarstwach emerytów i rencistów – 59,3%). Natomiast u 20% osób o najwyższych dochodach wydatki podstawowe nie sięgały połowy ogółu wydatków (w gospodarstwach ogółem – 39,4%, pracowników – 31,3%, emerytów i rencistów – 41,6%).

W 2003 r. poziom przeciętnych miesięcznych wydatków 20% osób o najwyższych dochodach w gospodarstwach ogółem wynosił 1264 zł na osobę i był 4,2-krotnie wyższy od poziomu wydatków 20% osób o najniższych dochodach (w 2002 r. – 4,1-krotnie wyższy). W gospodarstwach pracowników 20% osób najzamożniejszych wydawało przeciętnie miesięcznie 1352 zł na osobę, tj. 4,4-krotnie więcej niż 20% osób najbiedniejszych (w 2002 r. – 4,3-krotnie więcej), a w gospodarstwach emerytów i rencistów – 1258 zł na osobę, tj. 3,8-krotnie więcej (w 2002 r. – 3,7-krotnie więcej).

W gospodarstwach ogółem, a także w obu zaprezentowanych grupach społeczno-ekonomicznych gospodarstw domowych najmniejsze było zróżnicowanie wydatków na żywność i napoje bezalkoholowe (wydatki żywnościowe 20% osób o najwyższych dochodach były ok. 2-krotnie wyższe od analogicznych wydatków 20% osób o najniższych dochodach). Znacznie bardziej zróżnicowane były, zależnie od grupy potrzeb i grupy gospodarstw, wydatki na towary nieżywnościowe i usługi (przeciętnie ok. 6-krotnie w gospodarstwach ogółem oraz u pracowników i ok. 5-krotnie u emerytów i rencistów).

## **SPOŻYCIE ILOŚCIOWE ŻYWNOŚCI**

W porównaniu z 2002 r. w badanych gospodarstwach domowych poziom spożycia wielu podstawowych artykułów żywnościowych uległ obniżeniu.

Najbardziej zmniejszyło się spożycie ziemniaków i owoców (odpowiednio o 6,5% i 5,9%). Niższe było także spożycie śmietany i pieczywa (odpowiednio o 4,5% i 3,5%). O ponad 2% zmniejszyła się konsumpcja ryb, warzyw, cukru i jaj. Blisko 2% spadki odnotowano również w wielkości spożycia kasz, ryżu i płatków, świeżego mleka oraz mąki. Znacznie niższe spożycie tłuszczów roślinnych (spadek o ok. 4%) równoważyła zwiększona (o 5,4%) konsumpcja tłuszczów zwierzęcych (m.in. masła).

O 6% wzrosła w gospodarstwach konsumpcja jogurtów, a o ponad 2% - spożycie serów. Nieznacznie wzrosło spożycie mięsa i przetworów (o ponad 1%), przy czym spadła konsumpcja mięsa i wędlin z drobiu, przy wzroście spożycia wieprzowiny, podrobów i wysokogatunkowych wędlin. Odnotowano także wyższy niż w 2002 r. poziom konsumpcji

wód mineralnych (o ok. 20%) oraz soków i kawy (o ok. 6%). Takie samo jak przed rokiem było spożycie makaronu.

Sytuacja dochodowa gospodarstw nie różnicuje wielkości konsumpcji jedynie podstawowych artykułów żywnościowych (relatywnie tanich), takich jak np. mąka, pieczywo, makaron, tłuszcze roślinne, cukier, jaja, świeże warzywa i ziemniaki. W gospodarstwach 20% osób o najwyższych dochodach (V grupa kwintylowa) spożywa się często kilkakrotnie więcej niż w gospodarstwach o najniższych dochodach (I grupa kwintylowa) relatywnie drogich produktów żywnościowych, jak np. wysokogatunkowych przetworów mięsnych, jogurtów, napojów mlecznych, świeżych owoców (zwłaszcza bananów, owoców cytrusowych, pestkowych i jagodowych), przetworów owocowych i ziemniaczanych oraz mieszanek warzywnych, a także masła, serów, ryb i ich przetworów, wyrobów ciastkarskich i cukierniczych. W gospodarstwach tych odnotowuje się również wysokie spożycie wód mineralnych oraz soków owocowych.

I tak, np. w rodzinach pracowników osiągających najwyższe dochody (V kwintyl) w 2003 r. spożywano np. prawie 4-krotnie więcej – niż w rodzinach o najniższych dochodach (I kwintyl) – wysokogatunkowych przetworów mięsnych, ponad 3-krotnie więcej - jogurtów i napojów mlecznych, a ponad 2-krotnie więcej - świeżych owoców, masła, serów oraz ryb.

W gospodarstwach emerytów i rencistów o wysokich (V grupa kwintylowa) i niskich (I grupa kwintylowa) dochodach zróżnicowanie wielkości konsumpcji tych artykułów żywnościowych niekiedy było większe, np. w przypadku jogurtów i napojów mlecznych – 4-krotnie.

## **WYPOSAŻENIE W PRZEDMIOTY TRWAŁEGO UŻYTKOWANIA**

W porównaniu z 2002 r. wyraźnie poprawiło się wyposażenie gospodarstw domowych w sprzęt komputerowy i telefon komórkowy. Ze sprzętu radiowo-telewizyjnego (rtv) gospodarstwa kupowały przede wszystkim odtwarzacz płyt kompaktowych, wideokamerę oraz tzw. wieżę, a z artykułów gospodarstwa domowego (agd) – zmywarkę do naczyń i kuchenkę mikrofalową. W gospodarstwach wzrosła również liczba odbiorników telewizyjnych, rowerów i samochodów osobowych.

Statystycznie, na każde badane w 2003 r. gospodarstwo domowe przypadał co najmniej 1 telewizor do odbioru w kolorze (przy niespełna 3% gospodarstw nie posiadających), co drugie gospodarstwo miało magnetowid (odtwarzacz) i urządzenie umożliwiające odbiór programów telewizji satelitarnej (kablowej). Niemal w co drugim gospodarstwie odnotowano telefon komórkowy, a w 45% - tzw. wieżę, czyli stereofoniczny zestaw do odbierania, rejestracji i odtwarzania dźwięku. Prawie co trzecia rodzina miała komputer osobisty (blisko 1/2 z dostępem do Internetu), a ponad 1/4 gospodarstw - kuchenkę mikrofalową. Niemal połowa gospodarstw dysponowała samochodem osobowym, a 65% miało w swoim wyposażeniu rower (na 100 gospodarstw przypadały 103 sztuki). Podobnie, jak przed rokiem, relatywnie niewielki odsetek gospodarstw posiadał wideokamerę, motocykl, czy zmywarkę do naczyń (3-5%).

Nadal występuje wyraźna korelacja między poziomem uzyskiwanych przez dany typ gospodarstwa dochodów, a wyposażeniem w dobra trwałego użytkowania, zwłaszcza w te, które nie są uważane przez nie za niezbędne do jego funkcjonowania.

Przykładowo, w gospodarstwach pracowników 20% osób o najwyższych dochodach (V grupa kwintylowa) odnotowano więcej (na 100 gospodarstw) - niż w rodzinach 20% osób o najniższych dochodach (I grupa kwintylowa) - m.in. zmywarek do naczyń (ponad 9-krotnie), kamer wideo (blisko 8-krotnie), komputerów i drukarek (3-krotnie), telefonów

komórkowych i odtwarzaczy płyt kompaktowych (ponad 2-krotnie), a także samochodów osobowych i kuchenek mikrofalowych (2-krotnie).

W gospodarstwach emerytów i rencistów zróżnicowanie to było mniej wyraźne i odnosiło się do znacznie węższej grupy dóbr. W najzamożniejszych rodzinach emerytów i rencistów prawie 6-krotnie więcej było wideokamer, 3-krotnie - zmywarek do naczyń, a prawie 2-krotnie więcej – urządzeń do odbioru telewizji satelitarnej niż w gospodarstwach o najniższych dochodach. W przypadku pralki automatycznej i kuchenki mikrofalowej było to 1,3-1,4-krotne zróżnicowanie.

W ciągu roku w gospodarstwach o najniższych i najwyższych dochodach (zarówno w gospodarstwach ogółem, jak i pracowników oraz emerytów i rencistów) zaszły podobne zmiany – wzrósł odsetek gospodarstw ze sprzętem komputerowym i odtwarzającym dźwięk (wieża, odtwarzacz płyt kompaktowych), kuchenką mikrofalową, telefonem komórkowym oraz samochodem osobowym. Taką samą tendencję odnotowano przed rokiem.

## **SUBIEKTYWNE OCENY SYTUACJI MATERIALNEJ**

W 2003 r. połowa badanych gospodarstw domowych (ok. 53%) oceniła swoją sytuację materialną jako przeciętną. Co ósme gospodarstwo postrzegało aktualną sytuację materialną jako bardzo dobrą i raczej dobrą (ok. 13%), a co trzecie - jako złą i raczej złą (ok. 35%). Nadal najlepiej oceniały ją gospodarstwa pracujących na własny rachunek (ok. 28% jako co najmniej dobrą), a najgorzej - gospodarstwa emerytów i rencistów (ok. 37% jako złą i raczej złą).

W porównaniu z 2002 r. zmniejszył się (o 1,5 pkt) odsetek gospodarstw oceniających swoją sytuację materialną jako złą i raczej złą, a wzrosła liczba gospodarstw określającą ją jako przeciętną (wzrost o 0,6 pkt) i co najmniej dobrą (wzrost o 0,9 pkt). Polepszenie opinii wystąpiło zwłaszcza w gospodarstwach pracowników (wzrost o 1,9 pkt ocen ponadprzeciętnych), pogorszenie zaś – w gospodarstwach rolników i pracujących na własny rachunek (wzrost ocen złych odpowiednio o 2,3 pkt i 1,2 pkt).

Widoczny jest wyraźny związek między poziomem uzyskiwanych przez gospodarstwo dochodów, a jego subiektywną oceną sytuacji materialnej. W gospodarstwach ogółem 20% osób o najniższych dochodach (I grupa kwintylowa) najczęściej jest ona postrzegana jako zła i raczej zła – w 2003 r. przez ok. 69% gospodarstw (przez ok. 67% rodzin pracowników oraz emerytów i rencistów). Gospodarstwa 20% osób o najwyższych dochodach (V grupa kwintylowa) relatywnie częściej własną sytuację materialną określają jako co najmniej dobrą – w 2003 r. ok. 33% gospodarstw ogółem (38% rodzin pracowników i ok. 26% rodzin emerytów i rencistów).

## **ZASIĘG UBÓSTWA**

W roku 2003 mamy do czynienia z kontynuacją obserwowanej od 1997 r. tendencji wzrostu zasięgu ubóstwa obiektywnego szacowanego na podstawie wyników badań budżetów gospodarstw domowych. Jest to szczególnie niepokojące w odniesieniu do zwiększenia się prawdopodobieństwa zagrożenia ubóstwem skrajnym, za granicę którego przyjęto poziom minimum egzystencji. Wzrost ubóstwa w ostatnich latach dokonał się przy poprawie przeciętnej sytuacji materialnej ogółu Polaków, generowanej przez wysokie dochody, co świadczyć może o rosnących nierównościach w sytuacji dochodowej i poziomie spożycia polskiego społeczeństwa.

Zasięg ubóstwa skrajnego za granicę, którego przyjęto poziom minimum egzystencji<sup>1</sup> oszacowano w 2003 r. na ok. 12% wobec ok. 11% w 2002 r. Odsetek osób żyjących w rodzinach, w których poziom wydatków był niższy od tak zwanej ustawowej granicy ubóstwa<sup>2</sup> wyniósł w 2003 r. ponad 19% (w 2002 r. – 18,5%). Do prawie 20% (z 18,4% w 2002 r.) wzrósł zasięg ubóstwa relatywnego<sup>3</sup>.

Na praktycznie takim samym poziomie, jak w 2002 r. – ok. 59% - kształtował się natomiast odsetek osób żyjących w gospodarstwach domowych, w których poziom wydatków był niższy od minimum socjalnego<sup>4</sup>, a więc poniżej granicy określającej sferę niedostatku i ostrzegającej przed ubóstwem.

Wskaźnikiem odzwierciedlającym postrzeganie własnego poziomu życia przez społeczeństwo są m.in. oceny dotyczące zasięgu ubóstwa subiektywnego. Odsetek gospodarstw domowych, których poziom dochodów był niższy od subiektywnych granic ubóstwa szacowanych według metody lejdejskiej<sup>5</sup> zmalał do ok. 27% w końcu 2003 r. (z ok. 30% w końcu 2002 r.); prawdopodobnie głównie ze względu na wzrost realnej wartości wynagrodzeń i świadczeń emerytalnych (wśród rodzin pracowników - spadek stopy ubóstwa z ok. 21 % do ok. 18%; wśród gospodarstw emerytów – z ok. 28% do ok. 22%).

Dla oceny zjawiska ubóstwa istotne jest również określenie jego głębokości, której powszechnie stosowaną miarą jest wskaźnik luki dochodowej lub wydatkowej<sup>6</sup>. Z badań budżetów gospodarstw domowych wynika, że w 2002 r. wskaźnik średniej luki wydatkowej dla gospodarstw żyjących poniżej minimum socjalnego wyniósł 35% (w 2002 r. - 34%), dla gospodarstw żyjących w sferze ubóstwa relatywnego - 23% (w 2002 r. - 22%), natomiast dla gospodarstw o wydatkach niższych od ustawowej granicy ubóstwa - 22% (analogicznie jak w 2002 r.). Na takim samym poziomie jak w roku 2002 pozostał poziom luki wydatkowej osób zagrożonych ubóstwem skrajnym. Poziom wydatków gospodarstw domowych ze sfery ubóstwa skrajnego był niższy średnio o 20% od minimum egzystencji przyjętego za granicę ubóstwa. W przypadku gospodarstw żyjących w sferze ubóstwa subiektywnego średnia luka dochodowa wynosiła zarówno w 2002 r., jak i w 2003 r. - 27%.

Wyniki badań z 2003 r. potwierdzają wnioski z lat poprzednich dotyczące wpływu czynników społeczno-ekonomicznych na zróżnicowanie zasięgu ubóstwa w Polsce.

Coraz ważniejszym czynnikiem decydującym o statusie społecznym, w tym o sytuacji materialnej jednostki i jej rodziny, jest miejsce zajmowane na rynku pracy. Ubóstwem zagrożone są przede wszystkim osoby wykluczone z rynku pracy na skutek bezrobocia. W 2003 r. wśród gospodarstw domowych, w skład których wchodziła przynajmniej jedna osoba bezrobotna, stopa ubóstwa skrajnego wynosiła ok. 24%, podczas gdy wśród gospodarstw, w których nie było osób bezrobotnych – ok. 8%. W najtrudniejszej sytuacji były rodziny, których podstawę utrzymania stanowiły świadczenia społeczne (stopa ubóstwa

<sup>1</sup> Minimum egzystencji ustalane przez IPiSS uwzględnia jedynie te potrzeby, których zaspokojenie nie może być odłożone w czasie, a konsumpcja niższa od tego poziomu prowadzi do biologicznego wyniszczenia.

<sup>2</sup> Kwota, która zgodnie z obowiązującą ustawą o pomocy społecznej uprawnia do ubiegania się o przyznanie świadczenia pieniężnego.

<sup>3</sup> 50% średnich miesięcznych wydatków ogółu gospodarstw domowych z uwzględnieniem skali ekwiwalentności OECD.

<sup>4</sup> Minimum socjalne ustalane przez IPiSS uwzględnia taki koszyk dóbr i usług, aby rodzina określonego typu mogła zaspokoić potrzeby biologiczne, kulturalne i społeczne na poziomie uznanym za niezbędny.

<sup>5</sup> Subiektywne granice ubóstwa dla określonego typu gospodarstw domowych odpowiadają w przybliżeniu poziomowi dochodów deklarowanych przez respondentów jako ledwie wystarczające.

<sup>6</sup> Wskaźnik ten informuje o ile procent przeciętne dochody (wydatki) gospodarstw uznanych za ubogie są niższe od wartości przyjętej za granicę ubóstwa.

skrajnego - 37%). Pauperyzacji sprzyja również wykonywanie niskopłatnej pracy. Dotyczy to głównie osób o niskim poziomie wykształcenia, pracujących na stanowiskach robotniczych. Niskie wykształcenie stało się trwałym korelatem ubóstwa, niezależnie od tego, jaką miarę biedy zastosujemy. Wyższe wykształcenie praktycznie całkowicie odsuwa zagrożenie ubóstwem skrajnym (stopa ubóstwa skrajnego - 1%). Wśród gospodarstw domowych, których głowa miała wykształcenie średnie odsetek osób żyjących poniżej minimum egzystencji wyniósł w 2003 r. ok. 5%, wykształcenie zasadnicze zawodowe – 15,5%, natomiast wykształcenie podstawowe - ok. 21%.

Ubóstwem w Polsce relatywnie często zagrożeni są ludzie młodzi, w tym w dużej części - dzieci, głównie z rodzin wielodzietnych. W 2003 r. poniżej minimum egzystencji żyło ok. 42% osób w rodzinach małżeństw z 4 i więcej dzieci na utrzymaniu, ok. 18% osób - w rodzinach małżeństw z 3 dzieci na utrzymaniu i ok. 13% - w rodzinach niepełnych (samotnych matek lub ojców z dziećmi na utrzymaniu).

Pomimo że ubóstwo w Polsce dotyka częściej ludzi młodych, to wyniki analiz wskazują także na trudną sytuację znacznej części osób starszych. Ze względu na swój wiek i stan zdrowia osoby starsze mają bowiem ograniczone możliwości podejmowania aktywnych działań zmierzających do poprawy swojej sytuacji materialnej. Często są to osoby samotne, co pogłębia problemy finansowe. Osoby te nie zawsze mogą liczyć na pomoc rodziny. Nawet jeśli mieszkają wspólnie z dziećmi, to w sytuacji bezrobocia często zdarza się, iż ich świadczenia emerytalne są jedynym, regularnym źródłem dochodów wielopokoleniowej rodziny. W 2003 r. wśród osób liczących co najmniej 65 lat - co 20 osoba żyła w sferze ubóstwa skrajnego. Pozostawanie w dłuższym okresie czasu w sferze ubóstwa skrajnego oznacza nie tylko brak możliwości zaspokojenia jakichkolwiek potrzeb wyższego rzędu, ale również potrzeb elementarnych w zakresie wyżywienia czy ochrony zdrowia.

Występujące w Polsce różnice w poziomie rozwoju społeczno-gospodarczego między miastem a wsią oraz między poszczególnymi regionami, znajdują swe odzwierciedlenie w danych dotyczących zasięgu ubóstwa. Relatywnie najczęściej w ubóstwie żyją rodziny na wsi oraz w małych miasteczkach, najrzadziej ubóstwem dotknięci są mieszkańcy dużych aglomeracji miejskich. W 2003 r. w skrajnym ubóstwie w miastach żyło ok. 7,5% osób, w tym w dużych ośrodkach miejskich liczących co najmniej 500 tys. mieszkańców – ok. 4%, natomiast w miastach do 20 tys. mieszkańców – ok. 11%. Na wsi poniżej granicy ubóstwa przyjętej na poziomie minimum egzystencji żyło ok. 18% osób. Najwyższym odsetkiem ubogich osób na wsi odznaczały się gospodarstwa nie mające własnego gospodarstwa rolnego i utrzymujące się głównie ze źródeł niezarobkowych innych niż emerytura i renta (47%).

Ogólnie można stwierdzić, że na syndrom głębokiego ubóstwa w Polsce składa się bezrobocie połączone z niskim poziomem wykształcenia głowy gospodarstwa domowego, z wielodzietnością oraz z faktem zamieszkania w małych ośrodkach miejskich oraz na wsi, szczególnie na obszarach dotkniętych bezrobociem strukturalnym.

Pamiętać przy tym należy, że masowe badania statystyczne nie wykazują ubóstwa związanego z dysfunkcjami rodziny: ciężką chorobą, starością, czy też ze środowiskami patologii społecznej. Poza tymi badaniami jest również charakteryzująca się głębokim ubóstwem grupa osób bezdomnych.

*Opracowanie:*

Wydział Warunków Życia Ludności



TABL. 1. **PRZECIĘTNY MIESIĘCZNY DOCHÓD ROZPORZĄDZALNY NA 1 OSOBĘ  
W GOSPODARSTWACH DOMOWYCH WEDŁUG GRUP SPOŁECZNO-  
EKONOMICZNYCH W 2003 R.**

WYSZCZEGÓLNIENIE	Ogółem	W tym gospodarstwa domowe						
		pracow- ników	pracow- ników użytku- jących gospo- darstwo rolne	rolników	pracu- jących na własny rachunek	emerytów i rencistów		
						razem	eme- rytów	ren- cistów
<b>DOCHÓD ROZPORZĄDZALNY w zł ....</b>	680,50	729,87	521,28	474,31	860,20	720,00	814,34	562,94
w tym dochód do dyspozycji w zł .....	654,52	707,34	504,00	456,69	826,30	681,93	768,64	537,58
2002 = 100 (nominalnie)								
<b>DOCHÓD ROZPORZĄDZALNY .....</b>	102,5	104,6	102,0	82,9	102,0	103,0	102,5	103,1
w tym dochód do dyspozycji .....	102,5	104,5	102,2	82,6	101,9	103,3	102,9	103,3
2002 = 100 (realnie)								
<b>DOCHÓD ROZPORZĄDZALNY .....</b>	101,6	103,7	101,4	82,5	101,2	102,0	101,5	102,1
w tym dochód do dyspozycji .....	101,7	103,7	101,5	82,2	101,1	102,3	101,8	102,4
W ODSETKACH DOCHODU ROZPORZĄDZALNEGO								
Dochód z pracy najemnej .....	46,7	80,8	60,4	0,1	13,3	9,6	8,9	11,1
w tym z pracy dorywczej .....	1,3	1,6	2,5	0,0	0,4	0,8	0,6	1,3
Dochód z indywidualnego gospodarstwa rolnego/działki .....	4,1	0,3	13,0	68,7	0,1	1,0	0,7	1,9
Dochód z pracy na własny rachunek .....	8,0	1,7	1,1	1,5	73,8	1,2	1,2	1,3
Dochód ze świadczeń z ubezpieczeń społecznych i innych świadczeń socjalnych ....	34,4	10,7	20,6	25,6	7,6	83,2	85,0	79,1
w tym z:								
emerytur .....	18,5	2,6	7,8	11,8	2,5	55,3	76,5	4,3
rent inwalidzkich .....	6,4	2,2	5,1	7,3	1,5	15,6	4,1	43,3
zasiłków dla bezrobotnych.....	0,8	0,7	0,7	0,4	0,4	0,5	0,3	0,9
Dochód z własności oraz z wynajmu budynków i budowli nie związanych z działalnością gospodarczą.....	0,4	0,2	0,1	0,2	0,6	0,4	0,4	0,2
Pozostały dochód .....	6,4	6,3	4,8	3,9	4,6	4,6	3,8	6,4
w tym dary od osób prywatnych .....	5,4	5,2	3,7	3,2	3,6	3,7	2,9	5,6

TABL. 2. **PRZECIĘTNE MIESIĘCZNE WYDATKI GOSPODARSTWA DOMOWEGO NA 1 OSOBĘ W GOSPODARSTWACH DOMOWYCH WEDŁUG GRUP SPOŁECZNO-EKONOMICZNYCH W 2003 R.**

WYSZCZEGÓLNIENIE	Ogółem	W tym gospodarstwa domowe						
		pracow- ników	pracow- ników użytku- jących gospo- darstwo rolne	rolników	pracy- jących na własny rachunek	emerytów i rencistów		
						razem	eme- rytów	ren- cistów
<b>WYDATKI GOSPODARSTWA DOMOWEGO w zł .....</b>	643,84	673,16	484,58	461,20	817,24	697,67	776,82	565,89
<b>W ODSETKACH</b>								
Towary i usługi konsumpcyjne ...	96,0	96,7	96,4	96,2	95,9	94,6	94,1	95,5
w tym:								
żywność i napoje								
bezalkoholowe .....	28,3	25,6	34,1	40,3	23,5	30,0	28,7	32,8
napoje alkoholowe i wyroby tytoniowe .....	2,9	3,0	2,9	3,3	2,8	2,6	2,5	3,0
towary nieżywnościowe i usługi .....	63,8	66,9	57,7	52,0	68,6	61,2	62,1	59,0
odzież i obuwie .....	5,3	5,9	5,9	5,3	6,5	3,7	3,7	3,6
użytkowanie mieszkania i nośniki energii .....	20,5	20,0	16,0	14,6	17,6	23,9	24,0	23,9
w tym stałe opłaty mieszkaniowe <sup>a)</sup> .....	16,2	15,9	10,0	10,7	13,4	19,4	19,4	19,7
wyposażenie mieszkania i prowadzenie gospodarstwa domowego .....	5,0	5,2	4,8	4,8	5,3	4,8	5,0	4,4
zdrowie .....	4,7	3,4	3,8	4,0	3,2	7,7	8,0	7,0
w tym:								
leki .....	3,1	1,9	2,3	2,7	1,6	5,8	6,0	5,3
usługi medyczne .....	1,2	1,2	1,2	1,2	1,3	1,4	1,4	1,3
transport .....	8,8	10,1	11,2	8,6	12,2	5,5	5,6	5,1
łącznie .....	4,6	4,9	3,8	4,1	5,5	4,4	4,4	4,4
rekreacja i kultura .....	6,6	7,7	4,9	4,4	8,3	5,2	5,4	4,7
w tym artykuły przeznaczone do celów edukacyjnych .....	0,7	0,8	1,0	1,2	0,8	0,3	0,2	0,5
edukacja .....	1,6	2,2	1,5	1,2	2,3	0,6	0,5	0,7
restauracje i hotele .....	1,7	2,1	0,9	0,5	2,3	0,9	0,8	1,0
inne towary i usługi .....	5,0	5,4	4,9	4,5	5,4	4,5	4,7	4,2
w tym higiena osobista .....	2,6	3,0	2,1	2,0	3,0	2,1	2,1	2,0
Wydatki pozostałe .....	4,0	3,3	3,6	3,8	4,1	5,4	5,9	4,5
w tym dary przekazane innym gospodarstwom domowym .....	3,4	2,7	3,1	3,6	3,2	4,8	5,2	3,9

a) Najem mieszkania lub domu, zimna woda, energia (elektryczna, ciepła, gaz, opał).

TABL. 3. DYNAMIKA PRZECIĘTNYCH MIESIĘCZNYCH WYDATKÓW NA 1 OSOBĘ W GOSPODARSTWACH DOMOWYCH WEDŁUG GRUP SPOŁECZNO-EKONOMICZNYCH W 2003 R. (2002 = 100)

WYSZCZEGÓLNIENIE	Ogółem	W tym gospodarstwa domowe						
		pracow- ników	pracow- ników użytku- jących gospo- darstwo rolne	rolników	pracują- cych na własny rachunek	emerytów i rencistów		
						razem	eme- rytów	ren- cistów
<b>WYDATKI GOSPODARSTWA DOMOWEGO</b> nominalnie .....	103,0	105,0	101,2	94,7	102,5	102,1	101,5	102,5
Towary i usługi konsumpcyjne	103,1	105,0	101,4	94,7	102,4	102,4	101,8	102,7
w tym:								
żywność i napoje								
bezalkoholowe .....	98,7	99,3	97,6	97,7	98,0	98,7	98,2	99,2
napoje alkoholowe i wyroby tytoniowe .....	99,3	100,3	97,4	97,2	101,8	98,3	99,4	96,1
towary nieżywnościowe i usługi .....	105,3	107,5	103,6	92,7	104,0	104,2	103,4	105,1
odzież i obuwie .....	102,7	105,5	97,8	89,6	102,1	100,3	102,8	93,9
użytkowanie mieszkania i nośniki energii .....	106,1	108,2	108,7	96,1	103,0	104,5	102,4	108,4
w tym stałe opłaty mieszkaniowe <sup>a)</sup> .....	105,1	106,1	103,8	104,5	103,6	104,4	103,2	106,3
wyposażenie mieszkania i prowadzenie gospodarstwa domowego .....	103,3	106,6	96,6	91,7	100,9	102,5	100,5	106,2
zdrowie .....	106,8	110,4	106,6	110,4	104,6	105,5	104,2	107,2
w tym:								
leki .....	106,1	107,4	104,4	112,8	103,5	106,4	105,0	108,2
usługi medyczne .....	106,7	111,9	105,3	107,9	104,5	102,1	98,9	109,3
transport .....	106,1	109,5	104,1	74,7	110,2	104,9	108,0	96,8
łączość .....	106,0	107,0	101,5	103,3	102,9	107,4	106,9	107,5
rekreacja i kultura .....	105,0	105,2	104,9	102,8	107,3	104,6	103,7	105,5
w tym artykuły przeznaczone do celów edukacyjnych .....	99,1	99,3	99,2	113,5	99,4	97,7	98,8	95,7
edukacja .....	104,1	107,8	85,1	105,4	104,7	97,0	94,3	101,9
restauracje i hotele .....	105,0	105,7	138,4	71,8	96,6	105,2	111,4	95,3
inne towary i usługi .....	104,1	106,4	101,7	99,7	99,0	103,0	102,1	103,9
w tym higiena osobista .....	104,4	105,5	97,5	97,9	105,6	103,8	103,7	103,2
Wydatki pozostałe .....	100,7	105,4	97,4	93,4	104,8	97,6	96,6	98,5
w tym dary przekazane innym gospodarstwom domowym .....	99,7	102,3	96,0	94,6	108,2	97,0	96,0	98,3
<b>WYDATKI GOSPODARSTWA DOMOWEGO</b> realnie .....	102,2	104,1	100,6	94,2	101,7	101,1	100,5	101,6
w tym:								
Towary i usługi konsumpcyjne	102,3	104,1	100,8	94,2	101,6	101,4	100,8	101,8

a) Najem mieszkania lub domu, zimna woda, energia (elektryczna, ciepła, gaz, opał).

TABL. 4. **PRZECIĘTNE MIESIĘCZNE SPOŻYCIE<sup>a)</sup> NIEKTÓRYCH ARTYKUŁÓW ŻYWNOŚCIOWYCH NA 1 OSOBE W GOSPODARSTWACH DOMOWYCH W 2003 R.**

ARTYKUŁY ŻYWNOŚCIOWE	Jednostka miary	Ogółem	W tym gospodarstwa domowe						
			pracowników	pracowników użytkujących gospodarstwo rolne	rolników	pracujących na własny rachunek	emerytów i rencistów		
							razem	emerytów	rencistów
Pieczywo.....	kg	6,11	5,51	6,71	7,48	5,12	6,76	6,68	6,90
Makaron.....	kg	0,36	0,33	0,30	0,32	0,33	0,45	0,47	0,43
Mąka .....	kg	1,12	0,77	1,52	1,92	0,83	1,45	1,50	1,38
Kasze, ryż, płatki .....	kg	0,51	0,41	0,46	0,52	0,45	0,68	0,72	0,61
Mięso .....	kg	5,47	4,84	5,62	7,06	5,22	6,32	6,51	6,01
w tym:									
mięso surowe.....	kg	3,13	2,70	3,36	4,31	3,10	3,64	3,75	3,46
w tym drób .....	kg	1,50	1,28	1,52	1,67	1,31	1,86	1,89	1,81
przetwory mięsne i inne produkty zawierające mięso .....	kg	2,20	2,02	2,16	2,61	2,00	2,51	2,58	2,39
w tym wędliny wysokogatunkowe i kielbasy trwałe <sup>b)</sup> .....	kg	0,43	0,43	0,34	0,39	0,52	0,48	0,54	0,37
Ryby <sup>c)</sup> .....	kg	0,39	0,37	0,30	0,35	0,41	0,50	0,55	0,41
Mleko świeże.....	l	4,80	3,62	5,85	8,11	4,04	5,91	6,09	5,61
Sery .....	kg	0,86	0,84	0,77	0,83	0,88	0,97	1,04	0,85
Śmietana i śmietanka .....	l	0,42	0,34	0,50	0,60	0,35	0,53	0,54	0,51
Jaja .....	szt	14,77	12,95	15,56	18,02	13,50	17,34	17,62	16,88
Oleje i pozostałe tłuszcze ..	kg	1,56	1,36	1,56	1,84	1,32	1,92	1,95	1,86
tłuszcze zwierzęce.....	kg	0,59	0,48	0,58	0,81	0,53	0,75	0,80	0,67
w tym masło .....	kg	0,35	0,32	0,28	0,33	0,37	0,44	0,49	0,36
tłuszcze roślinne.....	kg	0,98	0,87	0,97	1,02	0,78	1,17	1,15	1,18
Owoce.....	kg	3,83	3,52	3,66	3,88	3,85	4,58	5,01	3,85
Warzywa.....	kg	5,38	4,48	6,01	6,64	4,80	6,66	6,99	6,13
Ziemniaki .....	kg	7,02	5,57	8,07	9,77	5,38	8,81	8,99	8,50
Cukier .....	kg	1,66	1,28	1,95	2,28	1,28	2,17	2,24	2,06

a) Bez spożycia w placówkach gastronomicznych. b) Polędwica, szynka, baleron i kielbasy trwałe. c) Bez wyrobów garmażeryjnych i panierowanych.

TABL. 5. **DYNAMIKA PRZECIĘTNEGO MIESIĘCZNEGO SPOŻYCIA<sup>a)</sup> NIEKTÓRYCH ARTYKUŁÓW ŻYWNOŚCIOWYCH NA 1 OSOBĘ W GOSPODARSTWACH DOMOWYCH W 2003 R. (2002 = 100)**

ARTYKUŁY ŻYWNOŚCIOWE	Ogółem	W tym gospodarstwa domowe						
		pracow- ników	pracow- ników użytku- jących gospo- darstwo rolne	rolników	pracu- jących na własny rachunek	emerytów i rencistów		
						razem	emerytów	ren- cistów
Pieczywo.....	96,5	96,7	95,4	98,0	95,7	96,7	97,4	95,7
Makaron.....	100,0	103,1	100,0	100,0	100,0	100,0	102,2	100,0
Mąka .....	98,2	95,1	101,3	107,9	105,1	97,3	100,0	93,9
Kasze, ryż, płatki .....	98,1	97,6	97,9	106,1	97,8	94,4	94,7	92,4
Mięso .....	101,1	100,4	102,4	105,2	104,0	100,3	99,4	101,9
w tym:								
mięso surowe.....	101,6	100,7	104,3	103,1	106,9	101,7	100,8	103,0
w tym drób .....	94,9	94,1	94,4	92,3	94,9	95,4	94,5	96,3
przetwory mięsne i inne produkty zawierające mięso .....	100,0	100,0	99,1	107,0	100,0	98,8	98,1	100,0
w tym wędliny wysokogatunkowe i kielbasy trwałe <sup>b)</sup> .....	104,9	102,4	100,0	100,0	102,0	106,7	101,9	108,8
Ryby <sup>c)</sup> .....	97,5	100,0	93,8	94,6	97,6	98,0	96,5	97,6
Mleko świeże.....	98,2	100,0	96,1	99,6	103,9	96,3	96,1	96,4
Sery .....	102,4	103,7	98,7	103,8	97,8	101,0	100,0	101,2
Śmietana i śmietanka.....	95,5	100,0	98,0	93,8	97,2	94,6	93,1	96,2
Jaja .....	97,9	99,2	96,4	94,7	99,6	97,9	96,6	100,1
Oleje i pozostałe tłuszcze .....	98,7	98,6	100,0	105,1	99,2	99,0	98,0	99,5
tłuszcze zwierzęce.....	105,4	104,3	107,4	112,5	103,9	102,7	100,0	104,7
w tym masło .....	102,9	103,2	100,0	100,0	97,4	102,3	102,1	102,9
tłuszcze roślinne.....	96,1	94,6	96,0	99,0	95,1	97,5	96,6	95,2
Owoce.....	94,1	95,1	91,0	88,8	93,2	95,6	95,4	94,6
Warzywa.....	97,6	98,0	98,0	99,0	97,8	96,9	97,4	96,2
Ziemniaki .....	93,5	92,2	95,2	99,3	91,2	94,1	94,0	93,9
Cukier .....	97,6	95,5	97,0	97,9	98,5	100,5	101,8	98,6

a) Bez spożycia w placówkach gastronomicznych. b) Polędwica, szynka, baleron i kielbasy trwałe. c) Bez wyrobów garmażeryjnych i panierowanych.

**TABL. 6. WYPOSAŻENIE W NIEKTÓRE PRZEDMIOTY TRWAŁEGO UŻYTKOWANIA<sup>a)</sup>  
GOSPODARSTW DOMOWYCH WEDŁUG GRUP SPOŁECZNO-  
EKONOMICZNYCH W 2003 R.**

PRZEDMIOTY TRWAŁEGO UŻYTKOWANIA	Ogółem	W tym gospodarstwa domowe						
		pracow- ników	pracow- ników użytku- jących gospo- darstwo rolne	rolników	pracują- cych na własny rachunek	emerytów i rencistów		
						razem	emerytów	ren- cistów
	w % gospodarstw wyposażonych w dane dobro							
Odbiornik radiowy.....	52,0	43,1	54,1	59,0	46,0	62,5	64,2	59,3
Odbiornik telewizyjny do odbioru kolorowego.....	97,2	98,5	99,3	96,1	98,4	96,1	96,9	94,7
Urządzenie do odbioru telewizji satelitarnej (kablowej).....	49,7	62,4	34,2	23,0	64,8	41,8	44,1	37,5
Odtwarzacz płyt kompaktowych.....	11,1	16,2	11,2	8,0	21,3	5,1	5,1	5,0
Zestaw do odbioru, rejestracji i odtwarzania dźwięku (wieża).....	44,9	64,3	48,3	33,3	70,3	22,2	21,3	23,7
Radiomagnetofon.....	46,6	50,5	57,8	51,7	52,7	38,5	38,1	39,4
Magnetowid (odtwarzacz) ..	53,1	69,4	58,9	44,2	75,3	34,3	34,9	33,2
Kamera wideo.....	5,4	7,9	2,4	1,3	18,4	2,0	2,4	1,5
Komputer osobisty.....	29,0	44,7	27,6	17,1	57,6	10,9	10,6	11,6
z dostępem do Internetu.....	13,8	22,0	9,7	4,8	34,7	4,6	4,8	4,4
Drukarka .....	20,4	31,2	18,7	10,5	46,9	7,4	7,4	7,4
Pralka i wirówka elektryczna.....	34,3	21,2	58,1	66,2	19,0	49,2	40,1	46,2
Pralka automatyczna.....	77,1	88,1	70,9	58,6	91,9	68,2	71,0	63,0
Chłodziarka.....	97,8	98,2	98,4	97,5	98,1	97,7	98,0	97,2
Zamrażarka .....	35,3	30,2	69,1	78,1	43,0	30,2	30,8	29,2
Odkurzacz elektryczny .....	93,2	96,4	95,4	90,3	95,8	90,3	91,7	87,7
Kuchenka mikrofalowa.....	26,6	36,6	24,5	20,5	49,3	14,7	15,0	14,3
Zmywarka do naczyń.....	3,4	4,5	1,7	2,9	13,2	1,3	1,6	0,7
Maszyna do szycia.....	42,4	38,9	52,6	50,4	41,2	45,4	47,2	42,0
Rower (bez dziecięcego).....	64,7	69,3	89,2	92,1	72,0	52,0	50,8	54,1
Motocykl, skuter, motorower.....	3,6	3,1	9,0	9,8	4,0	2,4	2,3	2,6
Samochód osobowy .....	48,9	58,9	75,6	73,6	82,6	29,1	31,8	24,1

a) Opracowano na podstawie stanu w końcu poszczególnych kwartałów.

**TABL. 6. WYPOSAŻENIE W NIEKTÓRE PRZEDMIOTY TRWAŁEGO UŻYTKOWANIA<sup>a)</sup> GOSPODARSTW DOMOWYCH WEDŁUG GRUP SPOŁECZNO-EKONOMICZNYCH W 2003 R. (DOK.)**

PRZEDMIOTY TRWAŁEGO UŻYTKOWANIA	Ogółem	W tym gospodarstwa domowe						
		pracow- ników	pracow- ników użytku- jących gospo- darstwo rolne	rolników	pracują- cych na własny rachunek	emerytów i rencistów		
						razem	emerytów	ren- cistów
	dynamika wyposażenia % gospodarstw domowych wyposażonych w 2002 r. = 100							
Odbiornik radiowy.....	97,6	98,2	98,0	96,2	101,3	96,9	96,0	98,3
Odbiornik telewizyjny do odbioru kolorowego .....	100,2	100,0	100,4	99,5	99,5	100,6	100,9	99,9
Urządzenie do odbioru telewizji satelitarnej (kablowej) .....	101,6	100,8	103,6	100,4	95,7	104,5	103,3	106,8
Odtwarzacz płyt kompaktowych.....	116,8	118,2	136,6	117,6	104,4	121,4	121,4	116,3
Zestaw do odbioru, rejestracji i odtwarzania dźwięku (wieża).....	108,2	106,3	111,0	105,7	101,0	112,7	115,1	109,2
Radiomagnetofon.....	98,5	96,2	101,4	91,2	97,1	101,3	101,3	102,1
Magnetowid (odtwarzacz) ..	99,3	99,7	100,7	92,7	95,9	99,7	100,0	99,1
Kamera wideo.....	112,5	111,3	133,3	46,4	112,2	117,6	120,0	125,0
Komputer osobisty.....	127,2	123,8	134,0	137,9	112,5	145,3	139,5	156,8
z dostępem do Internetu.....	129,0	130,2	129,3	104,3	119,2	143,8	145,5	146,7
Drukarka .....	131,6	128,9	142,7	145,8	117,3	148,0	142,3	160,9
Pralka i wirówka elektryczna.....	92,5	87,6	96,4	93,6	90,9	95,0	94,1	97,1
Pralka automatyczna.....	102,1	100,8	103,1	101,4	99,7	103,6	103,5	103,8
Chłodziarka.....	99,8	99,9	100,0	100,1	99,8	99,6	99,6	99,8
Zamrażarka .....	97,0	94,1	99,1	100,6	98,2	98,7	100,3	96,4
Odkurzacz elektryczny .....	100,0	99,8	101,2	101,2	99,0	99,9	99,7	100,3
Kuchenka mikrofalowa.....	113,7	112,6	114,0	118,5	105,6	117,6	111,9	131,2
Zmywarka do naczyń.....	121,4	125,0	141,7	120,8	118,9	118,2	114,3	100,0
Maszyna do szycia.....	100,5	98,2	100,2	100,6	98,6	102,7	101,7	104,7
Rower (bez dziecięcego).....	103,4	104,8	99,7	102,7	102,9	103,0	104,1	101,1
Motocykl, skuter, motorower.....	97,3	96,9	94,7	122,5	90,9	92,3	88,5	92,9
Samochód osobowy .....	102,9	104,1	101,2	100,7	99,2	104,3	105,6	100,8

**TABL. 7. SUBIEKTYWNA OCENA SYTUACJI MATERIALNEJ GOSPODARSTW DOMOWYCH WEDŁUG GRUP SPOŁECZNO-EKONOMICZNYCH W LATACH 2002-2003**

OCENA SYTUACJI MATERIALNEJ	Ogółem	W tym gospodarstwa domowe						
		pracow- ników	pracow- ników użytku- jących gospo- darstwo rolne	rolników	pracują- cych na własny rachunek	emerytów i rencistów		
						razem	emerytów	ren- cistów
		W odsetkach						
Bardzo dobra i raczej dobra.....2002	11,9	13,2	8,5	8,7	28,3	10,1	13,0	4,7
.....2003	12,8	15,1	9,2	6,8	27,6	10,6	13,5	5,5
Przeciętna .....2002	52,0	54,3	59,8	57,3	54,6	51,3	56,9	41,2
.....2003	52,6	54,5	59,3	56,9	54,1	52,9	58,0	43,5
Zła i raczej zła.....2002	36,1	32,5	31,7	34,0	17,1	38,6	30,1	54,1
.....2003	34,6	30,4	31,5	36,3	18,3	36,5	28,5	51,0

**TABL. 8. ZASIĘG UBÓSTWA W POLSCE W LATACH 1993-2003**

GRANICE UBÓSTWA	1993	1994	1995	1996	1997	1998	1999	2000	2001	2002	2003
procent osób poniżej granicy ubóstwa											
Relatywna (50% średnich miesięcznych wydatków gospodarstw domowych) .....	12,0	13,5	12,8	14,0	15,3	15,8	16,5	17,1	17,0	18,4	19,7
Ustawowa .....	-	-	-	-	13,3	12,1	14,4	13,6	15,0	18,5	19,2
Minimum egzystencji .....	-	6,4	-	4,3	5,4	5,6	6,9	8,1	9,5	11,1	11,7
Subiektywna (lejdejska) <sup>a), b)</sup> ....	40,0	33,0	30,8	30,5	30,8	30,8	34,8	34,4	32,4	30,4	26,8

a) Dane dotyczą IV kwartału. b) Procent gospodarstw domowych.

Źródło: Szacunek na podstawie badań budżetów gospodarstw domowych.

**TABL. 9. GRANICE UBÓSTWA W IV KWARTALE 2003 R.**

GRANICE UBÓSTWA	Gospodarstwo 1-osobowe	Gospodarstwo 4-osobowe (2 osoby dorosłe + 2 dzieci do lat 14)
	w złotych	
Relatywna .....	454	1226
Ustawowa .....	460	1229
Minimum egzystencji .....	357	964
Subiektywna (lejdejska).....	934	1571



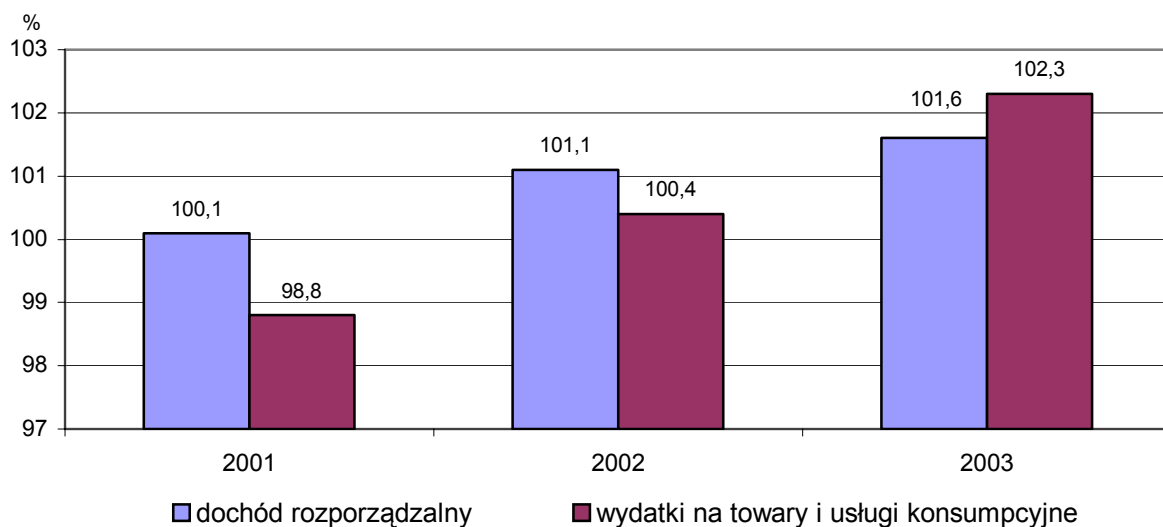
TABL. 10. **ODSETEK OSÓB W GOSPODARSTWACH DOMOWYCH ZAGROŻONYCH UBÓSTWEM WEDŁUG WYBRANYCH CECH SPOŁECZNO-EKONOMICZNYCH W 2003 R.**

GOSPODARSTWA DOMOWE	Granice ubóstwa					
	relatywna <sup>a)</sup>		ustawowa <sup>b)</sup>		minimum egzystencji <sup>c)</sup>	
	2002	2003	2002	2003	2002	2003
	w % osób					
<b>OGÓŁEM.....</b>	<b>18,4</b>	<b>19,7</b>	<b>18,5</b>	<b>19,2</b>	<b>11,1</b>	<b>11,7</b>
Miasto .....	12,2	13,3	12,2	13,0	7,0	7,5
Wieś.....	27,9	29,3	27,9	28,6	17,4	18,0
Grupy społeczno-ekonomiczne						
Pracowników .....	14,8	16,0	14,8	15,5	8,5	8,6
Pracowników użytkujących gospodarstwo rolne	25,8	26,4	25,6	25,7	14,2	14,8
Rolników .....	27,7	30,6	27,9	29,8	16,7	17,5
Pracujących na własny rachunek .....	9,0	11,6	9,2	11,3	4,5	7,2
Emerytów i rencistów .....	16,3	17,0	16,4	16,5	9,9	10,4
Emerytów .....	10,6	11,0	10,8	10,6	5,9	6,4
Rencistów .....	25,3	27,0	25,4	26,2	16,4	17,2
Utrzymujących się z niezarobkowych źródeł ..	43,3	45,6	43,6	45,8	32,4	34,0
<b>Typ biologiczny gospodarstwa</b>						
Gospodarstwa jednoosobowe .....	4,6	5,4	6,5	7,3	2,5	2,8
Małżeństwa bez dzieci na utrzymaniu .....	4,4	4,6	4,3	4,4	2,3	2,4
Małżeństwa z 1 dzieckiem na utrzymaniu .....	8,5	10,0	8,7	9,5	4,6	5,4
Małżeństwa z 2 dzieci na utrzymaniu.....	15,8	17,4	15,8	17,0	8,6	10,2
Małżeństwa z 3 dzieci na utrzymaniu.....	29,0	30,7	28,8	29,4	17,4	17,9
Małżeństwa z 4 i więcej dzieci na utrzymaniu ....	50,7	56,1	49,8	55,9	37,1	41,6
Matka lub ojciec z dziećmi na utrzymaniu .....	21,8	23,5	21,7	23,3	13,4	13,0

a) 50% średnich miesięcznych wydatków gospodarstw domowych. b) Kwota, która zgodnie z ustawą uprawnia do ubiegania się o przyznanie świadczenia pieniężnego z pomocy społecznej. c) Szacowane przez IPiSS.

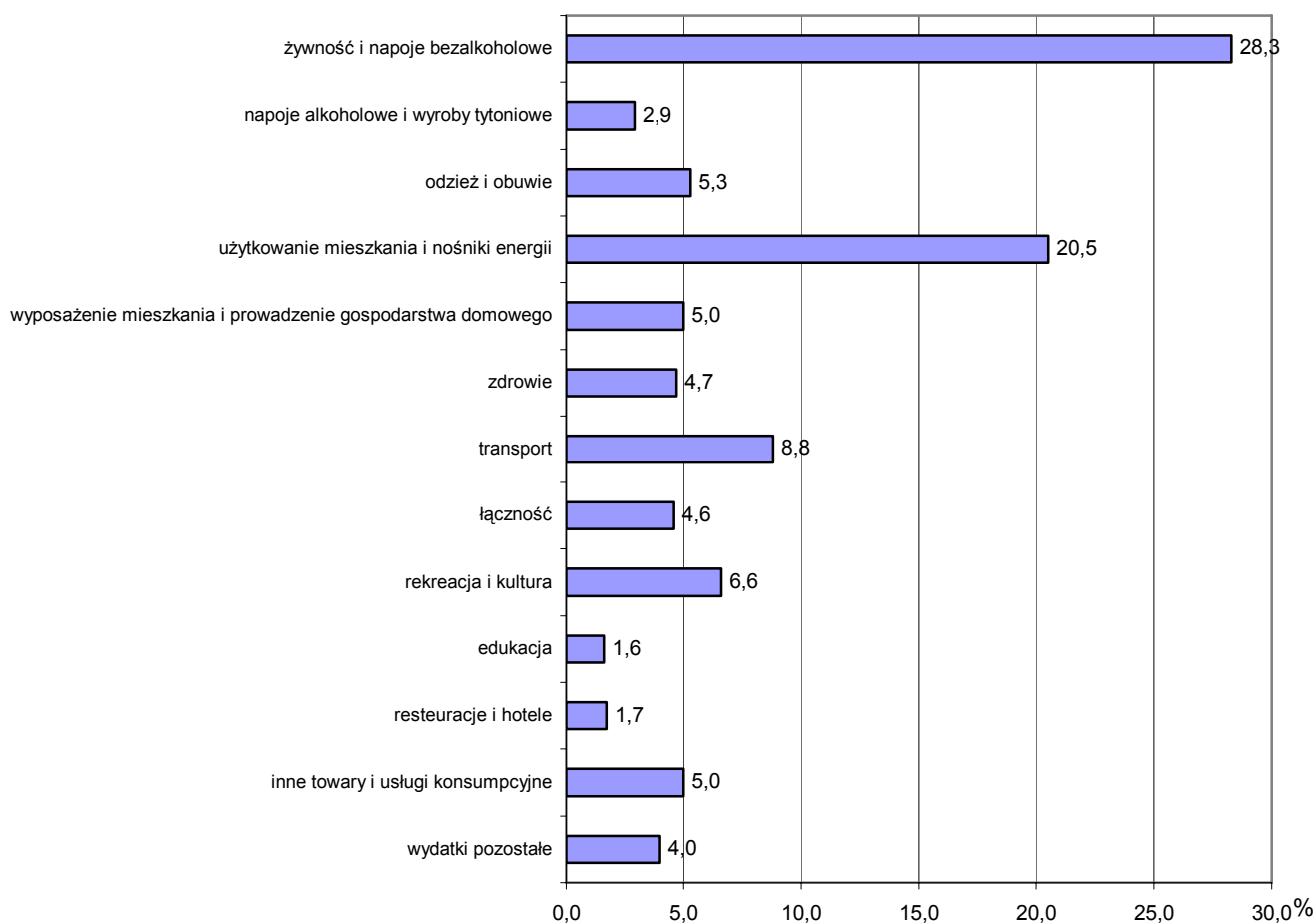
Źródło: Szacunek na podstawie badań budżetów gospodarstw domowych.

### DYNAMIKA REALNYCH DOCHODÓW I WYDATKÓW W LATACH 2001-2003 (poprzedni rok=100)



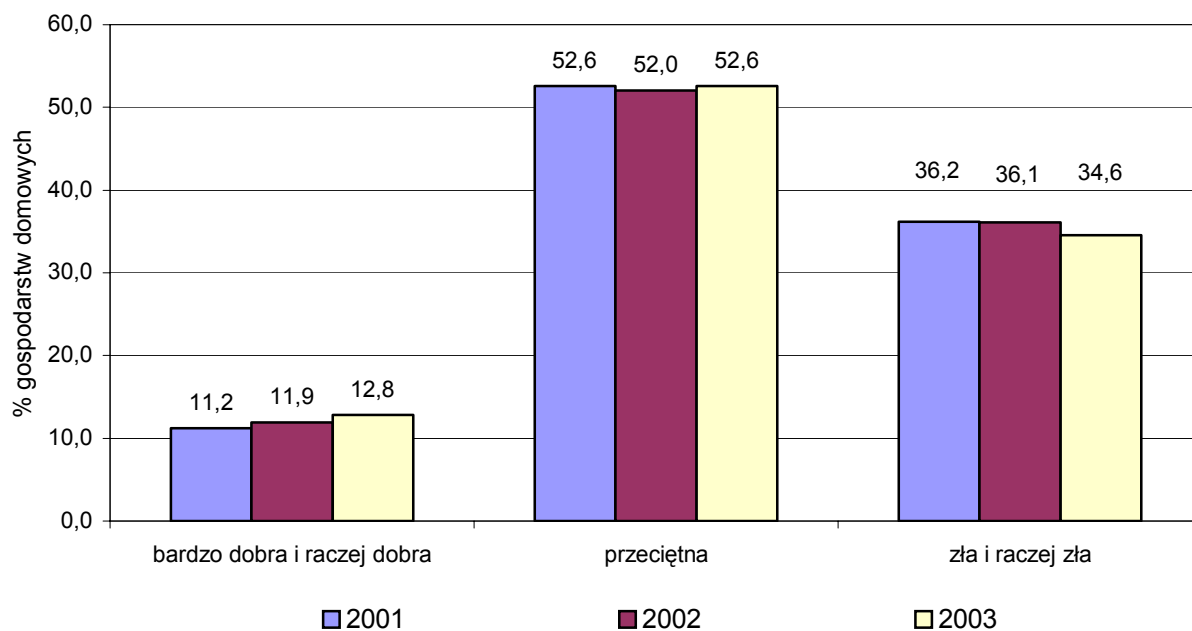
Źródło: Badania budżetów gospodarstw domowych.

### UDZIAŁ WYDATKÓW NA POSZCZEGÓLNE GRUPY POTRZEB W WYDATKACH GOSPODARSTWA DOMOWEGO W 2003 R.



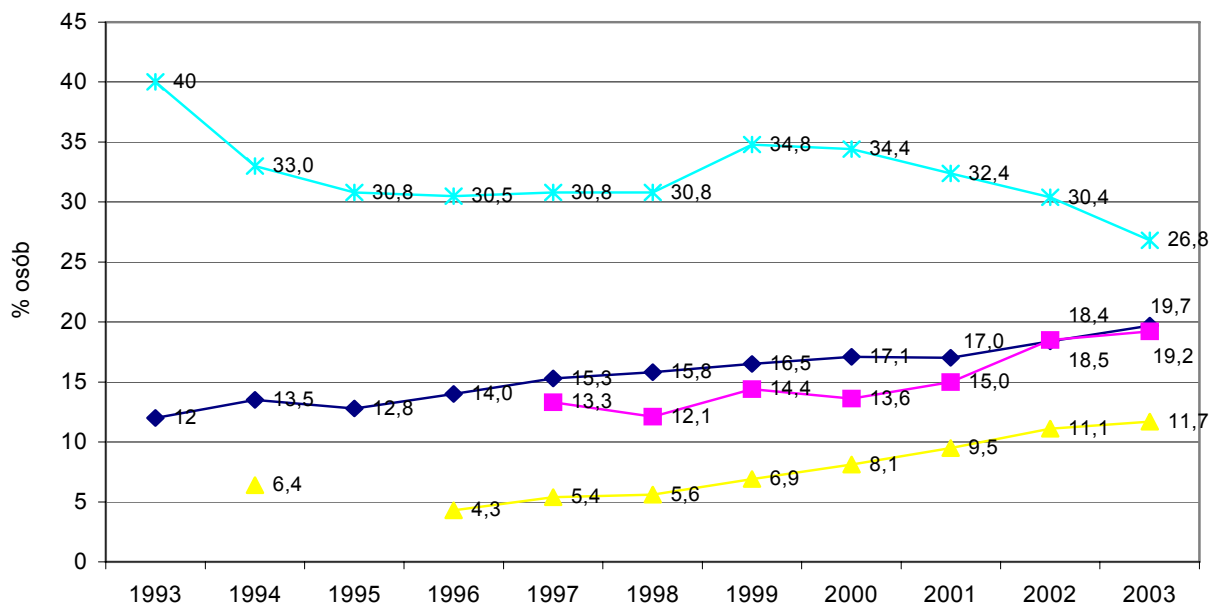
Źródło: Badania budżetów gospodarstw domowych.

## OCENA SYTUACJI MATERIALNEJ GOSPODARSTW DOMOWYCH W LATACH 2001-2003



Źródło: Badania budżetów gospodarstw domowych.

## STOPA UBÓSTWA W POLSCE W LATACH 1993-2003



Granice ubóstwa:

- ◆ Relatywna (50% średnich miesięcznych wydatków gospodarstw domowych)
- Ustawowa
- ▲ Minimum egzystencji
- \* Subiektywna (lejdejska) - stopa ubóstwa w % gospodarstw domowych

Źródło: Badania budżetów gospodarstw domowych.