

Warszawa, 2014.03.19

Wskaźniki cen produkcji sprzedanej przemysłu oraz produkcji budowlano-montażowej w lutym 2014 r.

Wyszczególnienie	I 2014		II 2014		I-II 2014	
	XII 2013= =100	analogiczny okres 2013=100	I 2014= =100	XII 2013= =100	I-II 2013= =100	
WSKAŹNIKI CEN PRODUKCJI SPRZEDANEJ PRZEMYSŁU						
OGÓŁEM	100,0*	99,0*	98,6	99,9	99,9	98,8
Górnictwo i wydobywanie	100,7	92,1	90,7	99,0	99,7	91,4
Przetwórstwo przemysłowe ...	99,9*	99,3*	98,8	99,9	99,8	99,0
Wytwarzanie i zaopatrywanie w energię elektryczną, gaz, parę wodną i gorącą wodę^{a)}	100,5	100,6	100,8	100,1	100,6	100,7
Dostawa wody; gospodarowanie ściekami i odpadami; rekultywacja^{a)}	100,7*	100,9*	100,8	100,0	100,7	100,8
WSKAŹNIKI CEN PRODUKCJI BUDOWLANO-MONTAŻOWEJ						
OGÓŁEM	99,8	98,3	98,4	99,8	99,6	98,4

^{a)} Nazwa skrócona według PKD 2007

* Dane zmienione w stosunku do wcześniej opublikowanych.

Opracowanie:

Departament Produkcji

Kontakt w sprawach merytorycznych: Bożena Kudelska, tel. 22 608-36-07;

e-mail: B.Kudelska@stat.gov.pl

Według wstępnych danych, **ceny produkcji sprzedanej przemysłu** w lutym 2014 r. były o 0,1% niższe niż w poprzednim miesiącu. Najbardziej spadły ceny w górnictwie i wydobywaniu (o 1,0%), w tym w górnictwie rud metali – o 2,0% oraz w wydobywaniu węgla kamiennego i węgla brunatnego (lignitu) - o 0,6%. Spadek cen zanotowano również w przetwórstwie przemysłowym (o 0,1%), w tym największy w produkcji komputerów, wyrobów elektronicznych i optycznych (o 0,7%). Spadły także ceny m.in. produkcji wyrobów z gumy i z tworzyw sztucznych, mebli, odzieży (po 0,6%), maszyn i urządzeń, pozostałego sprzętu transportowego, poligrafii i reprodukcji zapisanych nośników informacji (po 0,4%), produkcji metali, wyrobów z pozostałych mineralnych surowców niemetalicznych, wyrobów tekstylnych (po 0,3%), artykułów spożywczych, wyrobów z drewna, korka, słomy i wikliny (po 0,2%), pojazdów samochodowych, przyczep i naczep, wyrobów z metali, wyrobów farmaceutycznych (po 0,1%). Zanotowano natomiast wzrost cen m.in. produkcji chemikaliów i wyrobów chemicznych (o 0,1%), napojów (o 0,2%), urządzeń elektrycznych, papieru i wyrobów z papieru (po 0,3%), skór i wyrobów skórzanych (o 0,5%) oraz koksu i produktów rafinacji ropy naftowej (o 0,8%). Na poziomie zbliżonym do notowanego w styczniu br. ukształtowały się ceny w sekcji dostawa wody; gospodarowanie ściekami i odpadami; rekultywacja, wzrosły natomiast ceny w sekcji wytwarzanie i zaopatrywanie w energię elektryczną, gaz, parę wodną i gorącą wodę (o 0,1%).

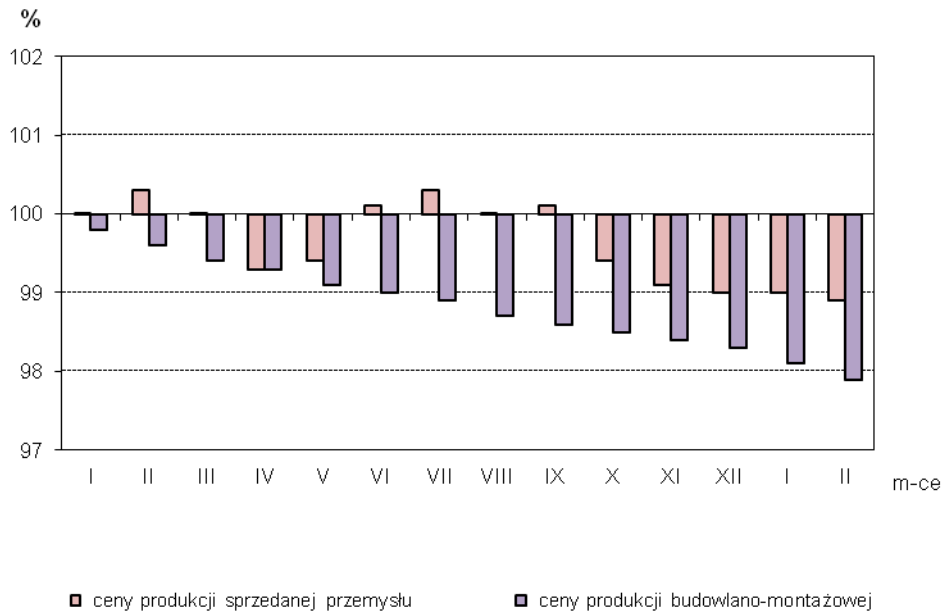
W lutym 2014 r. ceny produkcji sprzedanej przemysłu były o 1,4% niższe niż przed rokiem. Obniżono ceny w górnictwie i wydobywaniu (o 9,3%) oraz w przetwórstwie przemysłowym (o 1,2%). Podniesiono natomiast ceny w sekcjach: wytwarzanie i zaopatrywanie w energię elektryczną, gaz, parę wodną i gorącą wodę oraz dostawa wody; gospodarowanie ściekami i odpadami; rekultywacja (po 0,8 %).

Szacuje się, że **ceny produkcji budowlano-montażowej** w lutym 2014 r. były o 0,2% niższe niż w poprzednim miesiącu. Zanotowano spadek cen budowy budynków, budowy obiektów inżynierii lądowej i wodnej oraz robót budowlanych specjalistycznych (po 0,2%).

W porównaniu z lutym ub. roku ceny produkcji budowlano-montażowej spadły o 1,6%.

Rys. 1.

Dynamika cen w latach 2013-2014 XII 2012=100



Rys. 2.

Dynamika cen produkcji sprzedanej sekcji przemysłu w latach 2013-2014 XII 2012 = 100

