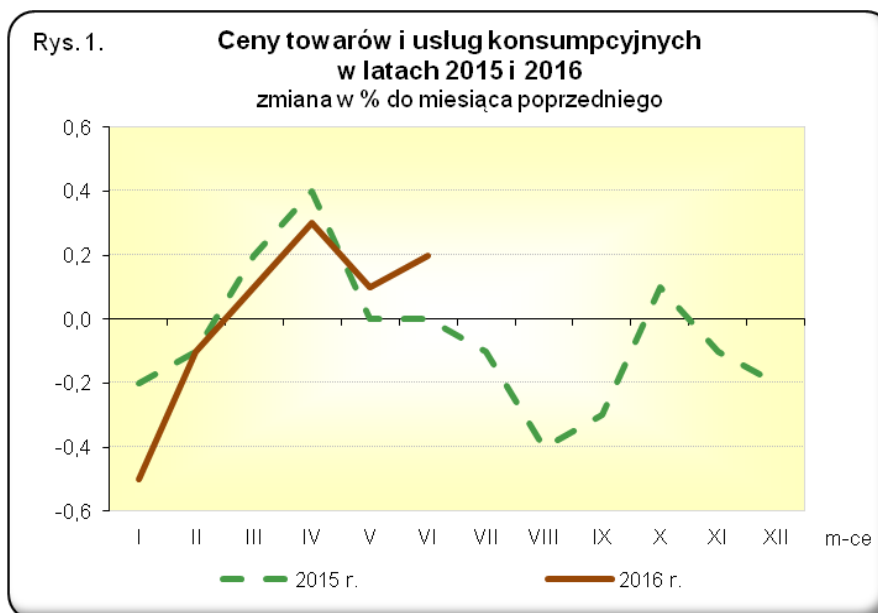




## Wskaźniki cen towarów i usług konsumpcyjnych

Ceny towarów i usług konsumpcyjnych w czerwcu 2016 r., w stosunku do poprzedniego miesiąca, wzrosły o 0,2% (w tym usług – o 0,3%, a towarów – o 0,2%). W poszczególnych grupach towarów i usług konsumpcyjnych odnotowano zróżnicowaną dynamikę cen. Największy wpływ na wskaźnik cen towarów i usług konsumpcyjnych ogółem miały w tym okresie podwyżki opłat związanych z transportem (o 1,6%), wyższe ceny żywności i napojów bezalkoholowych (o 0,2%) oraz w zakresie rekreacji i kultury (o 0,7%), które podwyższyły wskaźnik odpowiednio o 0,14 p. proc., 0,05 p. proc. i 0,04 p. proc. Niższe ceny odzieży i obuwia (o 0,6%) obniżyły ten wskaźnik o 0,03 p. proc.

Wyszczególnienie	VI 2016			I-VI 2016
	XII 2015= =100	VI 2015= =100	V 2016= =100	I-VI 2015= =100
<b>O G Ó Ł E M</b> .....	<b>100,1</b>	<b>99,2</b>	<b>100,2</b>	<b>99,1</b>
<b>Żywność, napoje bezalkoholowe i alkoholowe oraz wyroby tytoniowe</b> .....	<b>101,8</b>	<b>100,8</b>	<b>100,2</b>	<b>100,6</b>
Żywność i napoje bezalkoholowe .....	102,2	100,9	100,2	100,6
w tym żywność .....	102,4	101,1	100,2	100,7
Napoje alkoholowe i wyroby tytoniowe .....	100,6	100,5	100,1	100,5
<b>Odzież i obuwie</b> .....	<b>97,9</b>	<b>95,9</b>	<b>99,4</b>	<b>95,9</b>
<b>Mieszkanie</b> .....	<b>99,4</b>	<b>99,1</b>	<b>100,0</b>	<b>99,3</b>
Użytkowanie mieszkania lub domu i nośniki energii .....	99,2	99,0	100,0	99,2
w tym nośniki energii .....	97,6	96,8	100,0	97,1
Wyposażenie mieszkania i prowadzenie gospodarstwa domowego .....	100,2	99,8	99,9	99,6
<b>Zdrowie</b> .....	<b>98,9</b>	<b>100,4</b>	<b>100,2</b>	<b>100,1</b>
<b>Transport</b> .....	<b>98,7</b>	<b>94,0</b>	<b>101,6</b>	<b>92,9</b>
w tym paliwa do prywatnych środków transportu .....	100,6	91,0	102,8	89,1
<b>Łączność</b> .....	<b>99,2</b>	<b>99,6</b>	<b>99,7</b>	<b>99,4</b>
<b>Rekreacja i kultura</b> .....	<b>98,4</b>	<b>97,0</b>	<b>100,7</b>	<b>98,0</b>
<b>Edukacja</b> .....	<b>99,9</b>	<b>100,8</b>	<b>99,9</b>	<b>100,8</b>
<b>Restauracje i hotele</b> .....	<b>101,0</b>	<b>101,3</b>	<b>100,1</b>	<b>101,2</b>
<b>Inne towary i usługi</b> .....	<b>101,6</b>	<b>101,7</b>	<b>100,3</b>	<b>100,9</b>



Ceny **żywności** wzrosły w czerwcu br. w porównaniu z poprzednim miesiącem o 0,2%, wobec spadku o 0,1% w maju br. Najbardziej podrożały owoce (o 2,3%). Więcej niż w maju br. konsumenci płacili za cukier (o 0,7%) oraz mięso (przeciętnie o 0,6%, w tym za mięso wieprzowe – o 2,3%, wędliny – o 0,5%, przy spadku cen mięsa drobiowego – o 0,4% oraz wołowego i cielęcego – o 0,3%). Droższe niż przed miesiącem były również ryby i owoce morza (o 0,3%), pieczywo oraz tłuszcze roślinne (po 0,1%). Ceny tłuszczów zwierzęcych utrzymały się na poziomie notowanym w poprzednim miesiącu. W czerwcu br. obniżyły się ceny warzyw (o 0,8%), a także czekolady, mąki i ryżu (po 0,4%). Mniej niż przed miesiącem konsumenci płacili za makarony i produkty makaronowe (o 0,2%). W czerwcu br. niższe były również ceny artykułów w grupie „mleko, sery, jaja” (przeciętnie o 0,1%, w tym mleka – o 0,6%, jaj – o 0,3%, jogurtów, śmietany, napojów i deserów mlecznych – o 0,1%, przy wzroście cen serów i twarogów – o 0,1%). W czerwcu br. **napoje bezalkoholowe** potaniały przeciętnie o 0,1%. Obniżyły się ceny soków owocowych i warzywnych (o 0,7%). Ceny kawy pozostały na poziomie obserwowanym przed miesiącem. Więcej niż w maju br. płacono za herbatę (o 0,4%), wody mineralne lub źródlane (o 0,3%) oraz kakao i czekoladę w proszku (o 0,2%). W czerwcu br. zanotowano wzrost cen **wyrobów tytoniowych** o 0,3%. Ceny **napojów alkoholowych** pozostały natomiast na poziomie notowanym w poprzednim miesiącu.

W czerwcu br., w związku z wyprzedacją kolekcji sezonowej, ceny **odzieży** obniżyły się o 0,7%, a **obuwia** – o 0,3%.

Ceny towarów i usług związanych z **mieszkaniami** utrzymały się na poziomie notowanym w maju br. Nie zaobserwowano zmian w opłatach za użytkowanie mieszkania lub domu i nośniki energii. Zanotowano wzrost opłat za wywóz śmieci (o 0,1%). Opłaty za zaopatrywanie w wodę i usługi kanalizacyjne pozostały na poziomie notowanym przed miesiącem. Podniesiono opłaty za najem mieszkania (o 0,2%). Ceny nośników energii utrzymały się przeciętnie na poziomie obserwowanym w maju br. Podrożał opał (o 0,1%). W czerwcu br. ceny towarów i usług w zakresie wyposażenia mieszkania i prowadzenia gospodarstwa domowego obniżyły się o 0,1%. Tańsze niż w maju br. były środki czyszczące i konserwujące (o 0,3%). Nieznacznie więcej niż w poprzednim miesiącu płacono za meble, artykuły dekoracyjne, sprzęt oświetleniowy,

urządzenia gospodarstwa domowego oraz usługi związane z prowadzeniem gospodarstwa domowego (po 0,1%).

W czerwcu br. wzrosły opłaty związane ze **zdrowieniem** (o 0,2%). Więcej należało zapłacić za usługi sanatoryjne (o 2,9%). Podrożały wyroby farmaceutyczne, usługi stomatologiczne, a także szpitalne (po 0,2%). Droższe niż przed miesiącem były również usługi lekarskie oraz urządzenia i sprzęt terapeutyczny (po 0,1%).

Ceny w zakresie **transportu** były wyższe niż w maju br. o 1,6%, głównie w wyniku podwyżek cen paliw do prywatnych środków transportu (przeciętnie o 2,8%, w tym oleju napędowego – o 4,5%, benzyny – o 2,4%, przy spadku cen gazu ciekłego – o 0,6%). W czerwcu br. odnotowano także wzrost opłat za usługi transportowe (o 0,9%). Mniej niż w poprzednim miesiącu płacono natomiast za samochody osobowe (o 0,7%).

Opłaty związane z **łącznością** obniżono w czerwcu br. o 0,3%. Odnotowano spadek cen usług telekomunikacyjnych (o 0,3%). Sprzęt telekomunikacyjny podrożał natomiast o 0,1%.

Ceny towarów i usług związanych z **rekreacją i kulturą** w czerwcu br. wzrosły o 0,7%. Konsumenci więcej niż w poprzednim miesiącu płacili za książki (o 3,8%) oraz turystykę zorganizowaną (przeciętnie o 2,2%, w tym za granicą – o 3,4%, a w kraju – o 0,8%). Podrożały usługi związane z kulturą (o 0,2%), a także artykuły piśmienne, malarskie, kreślarskie (o 0,1%). Mniej niż w maju br. płacono za gazety i czasopisma (o 2,8%), artykuły ogrodnicze dla domu i ogrodu przydomowego (o 0,8%) oraz sprzęt audiowizualny, fotograficzny i informatyczny (o 0,2%).

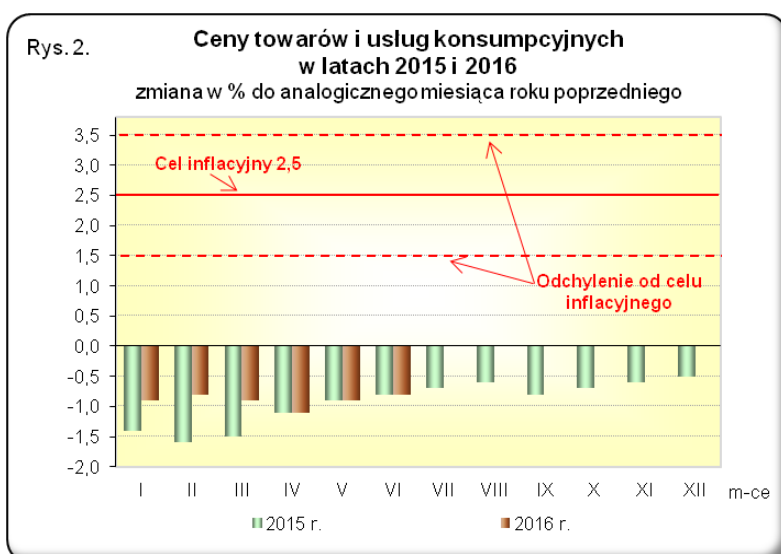
W czerwcu br. opłaty związane z **edukacją** były niższe niż w poprzednim miesiącu o 0,1%.

Ceny w **restauracjach i hotelach** podniesiono w czerwcu br. o 0,1%.

Spośród **innych towarów i usług**, w czerwcu br. więcej niż w poprzednim miesiącu płacono za ubezpieczenia (o 1,4%), a także opiekę społeczną (o 0,1%). Ceny w zakresie usług fryzjerskich, kosmetycznych i pielęgnacyjnych utrzymały się przeciętnie na poziomie notowanym w maju br. Obniżyły się natomiast ceny artykułów do higieny osobistej i kosmetyków (o 0,1%).

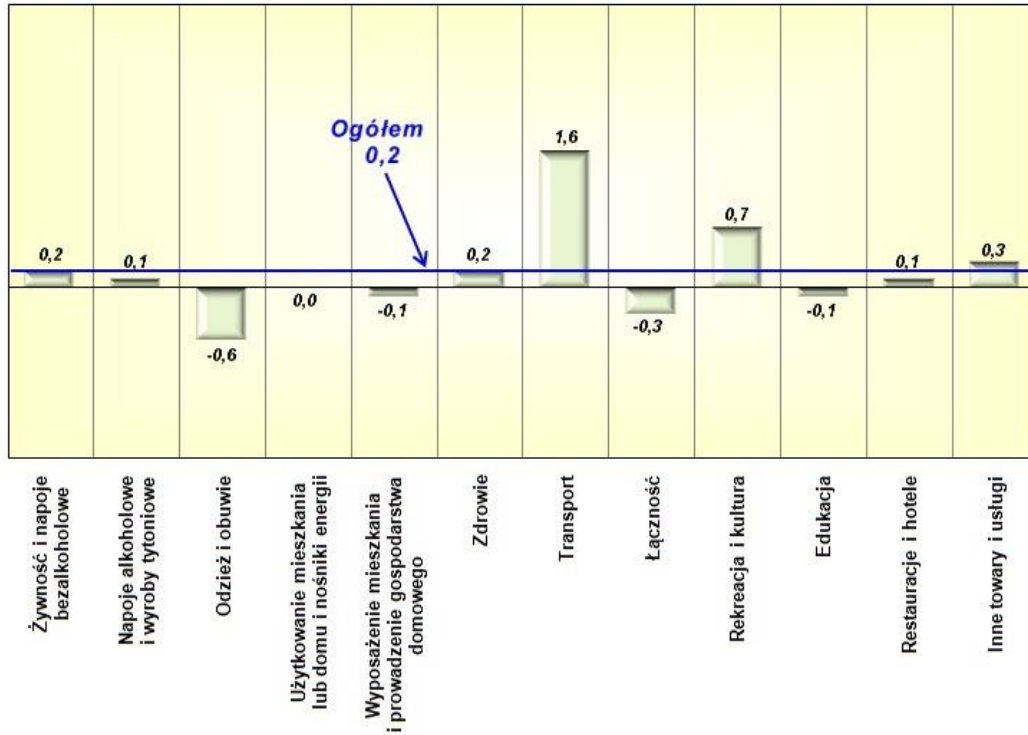
Spadek cen towarów i usług konsumpcyjnych w czerwcu br., w porównaniu z analogicznym

miesiącem ub. roku, wyniósł 0,8% (w tym towarów – o 1,3%, przy wzroście cen usług – o 0,6%). Największy wpływ na ukształtowanie się wskaźnika cen towarów i usług konsumpcyjnych na tym poziomie miały obniżki opłat związanych z transportem (o 6,0%), niższe ceny odzieży i obuwia (o 4,1%) oraz w zakresie mieszkania (o 0,9%), które obniżyły wskaźnik odpowiednio o 0,53 p. proc. i po 0,23 p. proc. Wzrost cen żywności (o 1,1%) podniósł ten wskaźnik o 0,23 p. proc.



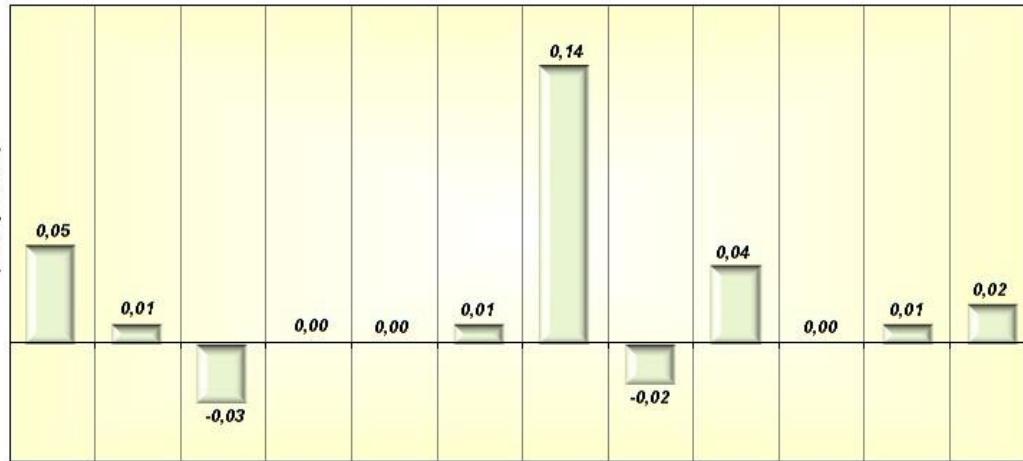
Rys. 3.

Zmiany cen grup towarów i usług konsumpcyjnych w czerwcu 2016 r. (m/m-1)



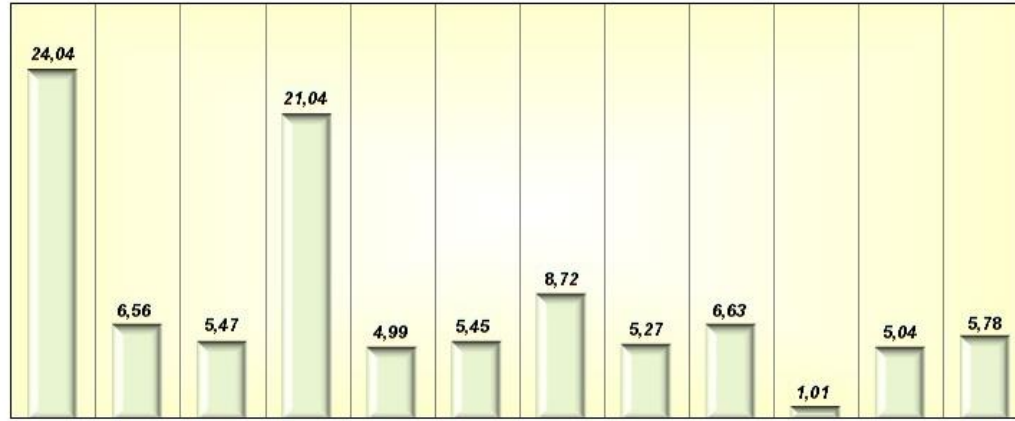
%

Wpływ zmian cen grup towarów i usług na wskaźnik cen towarów i usług konsumpcyjnych ogółem w czerwcu 2016 r. (zmiany m/m-1)



p. proc.

System wag stosowany w obliczeniach wskaźników cen towarów i usług konsumpcyjnych w 2016 r.<sup>a</sup>

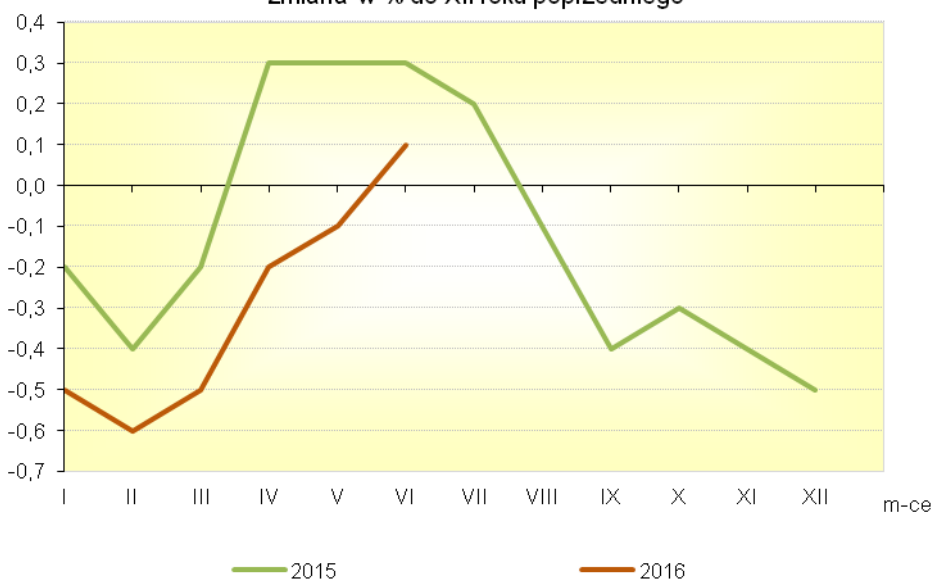


%

<sup>a</sup> Opracowany na podstawie struktury wydatków konsumpcyjnych gospodarstw domowych w 2015 r.

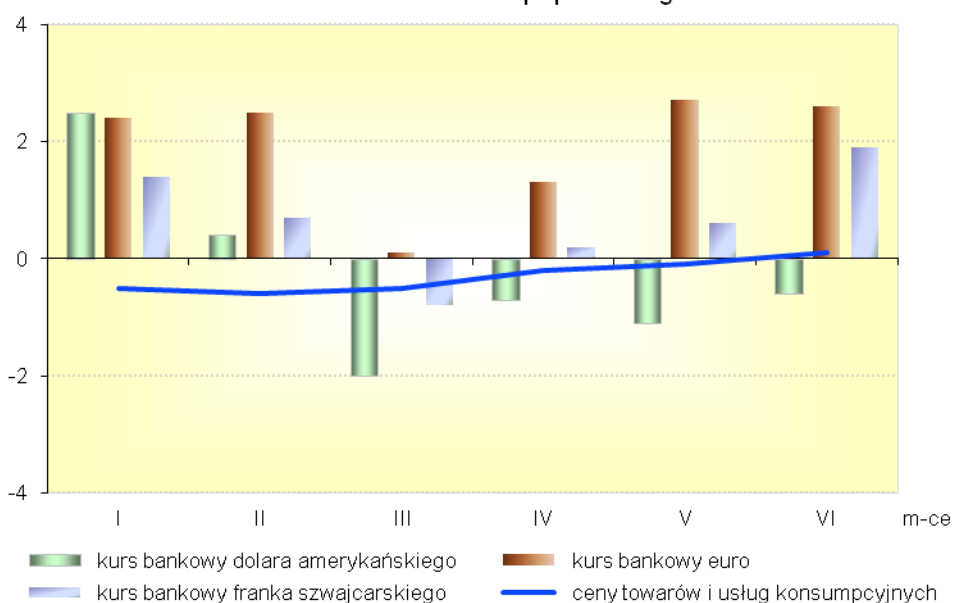
Rys. 4.

### Ceny towarów i usług konsumpcyjnych w latach 2015 i 2016 zmiana w % do XII roku poprzedniego



Rys. 5.

### Ceny towarów i usług konsumpcyjnych oraz kursów walut w 2016 r. zmiana w % do XII roku poprzedniego



Opracowanie merytoryczne:  
**Departament Handlu i Usług**  
**Anna Bobel**  
 Tel: 22 608 3512  
 e-mail: [a.bobel@stat.gov.pl](mailto:a.bobel@stat.gov.pl)

Rozpowszechnianie:  
**Rzecznik Prasowy Prezesa GUS**  
**Artur Satora**  
 Tel: 22 608 3475, 22 608 3009  
 e-mail: [rzecznik@stat.gov.pl](mailto:rzecznik@stat.gov.pl)

Więcej na: <http://stat.gov.pl/obszary-tematyczne/ceny-handel/>