

Wskaźniki cen towarów i usług konsumpcyjnych w listopadzie 2021 r.

15.12.2021 r.



wzrost w porównaniu z analogicznym miesiącem poprzedniego roku

Ceny towarów i usług konsumpcyjnych w listopadzie 2021 r. w porównaniu z analogicznym miesiącem ub. roku wzrosły o 7,8% (przy wzroście cen towarów – o 8,1% i usług o – 6,6%).

W stosunku do poprzedniego miesiąca ceny towarów i usług wzrosły o 1,0% (w tym towarów – o 1,2% i usług – o 0,4%).

Tablica 1. Wskaźniki cen towarów i usług konsumpcyjnych w listopadzie 2021 r.

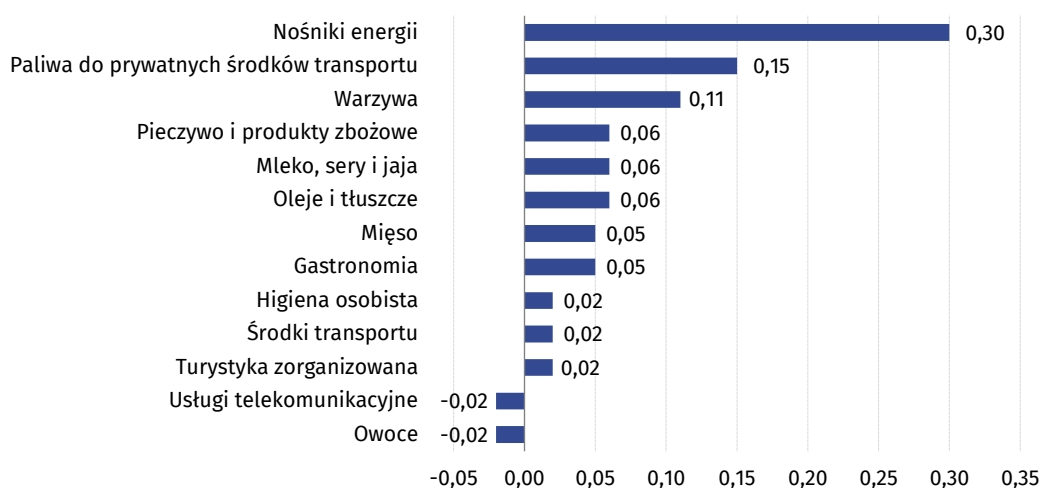
WYSZCZEGÓLNIENIE	11 2021			01-11 2021	WPŁYW ZMIAN
	11 2020= =100	12 2020= =100	10 2021= =100	01-11 2020= =100	10 2021= =100
OGÓŁEM	107,8	107,6	101,0	104,8	x
Żywność i napoje bezalkoholowe	106,4	106,4	101,3	102,7	0,36
Napoje alkoholowe i wyroby tytoniowe	102,2	102,3	100,2	102,0	0,01
Odzież i obuwie	101,9	103,4	100,0	99,5	0,00
Użytkowanie mieszkania lub domu i nośniki energii	110,7	110,5	101,8	107,0	0,35
Wyposażenie mieszkania i prowadzenie gospodarstwa domowego	105,4	105,4	100,2	103,2	0,01
Zdrowie	103,1	103,1	100,0	103,3	0,00
Transport	124,1	121,7	101,7	113,6	0,17
łącznie	104,7	105,4	99,7	105,5	-0,02
Rekreacja i kultura	105,7	105,4	100,7	105,0	0,04
Edukacja	104,4	104,4	100,1	105,1	0,00
Restauracje i hotele	107,6	107,6	101,1	105,9	0,05
Inne towary i usługi	102,6	102,9	100,6	102,1	0,03

Wpływ zmian cen na wskaźnik cen towarów i usług konsumpcyjnych ogółem

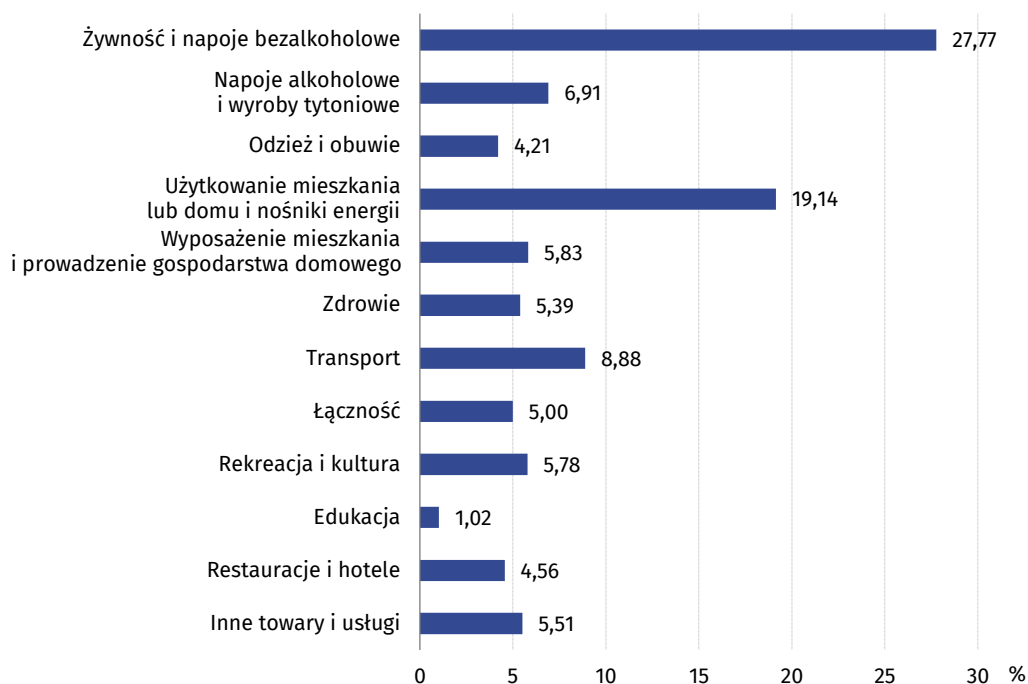
W listopadzie br. w porównaniu z poprzednim miesiącem największy wpływ na wskaźnik cen towarów i usług konsumpcyjnych ogółem miały wyższe ceny w zakresie mieszkania (o 1,4%), żywności (o 1,5%) oraz transportu (o 1,7%), które podwyższyły ten wskaźnik odpowiednio o 0,36 p. proc., 0,35 p. proc. i 0,17 p. proc. Niższe ceny w zakresie łączności (o 0,3%) obniżyły ten wskaźnik o 0,02 p. proc.

W porównaniu z miesiącem analogicznym poprzedniego roku wyższe ceny w zakresie mieszkania (o 9,5%), transportu (o 24,1%) oraz żywności (o 6,3%) podniosły ten wskaźnik odpowiednio o 2,38 p. proc., 2,12 p. proc. i 1,56 p. proc.

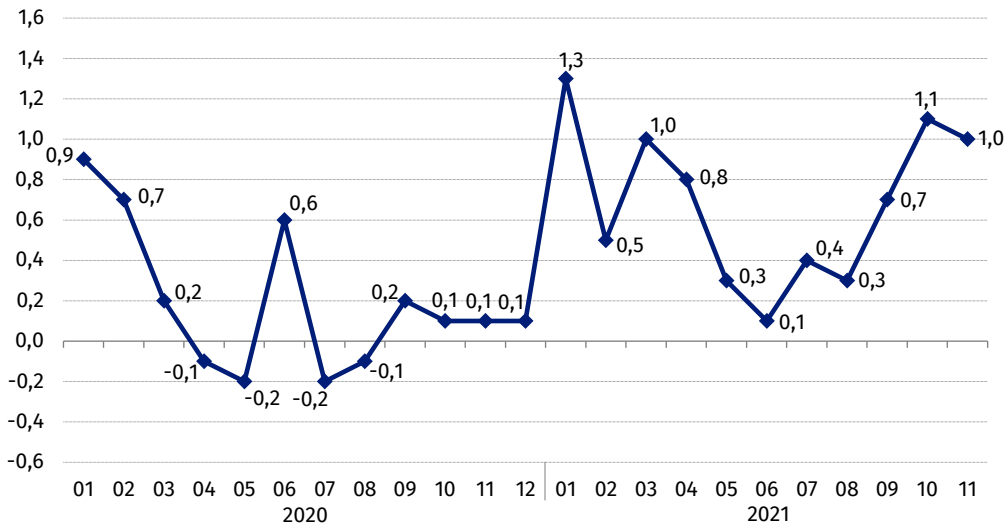
Wykres 1. Wpływ zmian cen wybranych grup towarów i usług konsumpcyjnych w listopadzie 2021 r. (zmiana w p. proc. do okresu poprzedniego)



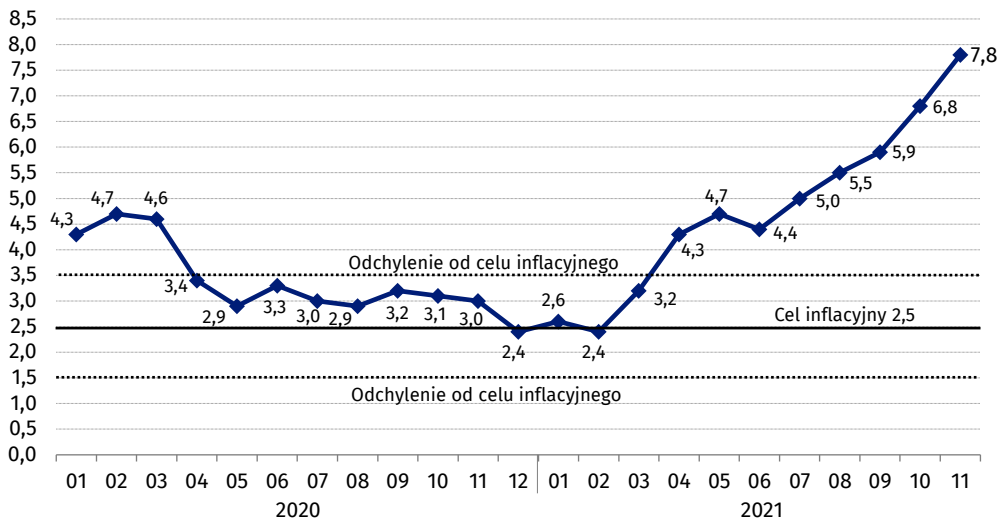
Wykres 2. System wag stosowany w obliczeniach wskaźników cen towarów i usług konsumpcyjnych w 2021 r.



Wykres 3. Zmiany cen towarów i usług konsumpcyjnych w stosunku do okresu poprzedniego (w %)

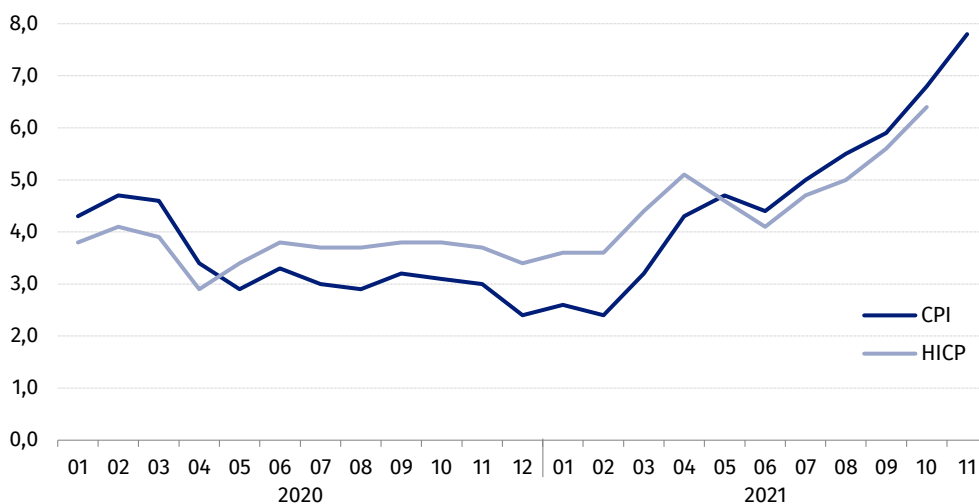


Wykres 4. Zmiany cen towarów i usług konsumpcyjnych w stosunku do analogicznego okresu roku poprzedniego (w %)



W listopadzie 2021 r. wskaźnik cen towarów i usług konsumpcyjnych znalazł się powyżej górnej granicy odchylenia od celu inflacyjnego określonego przez Radę Polityki Pieniężnej (2,5% +/- 1 p. proc.)

Wykres 5. Zmiany cen według wskaźnika cen towarów i usług konsumpcyjnych (CPI) oraz zharmonizowanego wskaźnika cen konsumpcyjnych (HICP) w stosunku do analogicznego okresu roku poprzedniego (w %)



Tablica 2. Wskaźniki cen towarów i usług konsumpcyjnych w listopadzie 2021 r.

WYSZCZEGÓLNIENIE	11 2021			01-11 2021
	11 2020= =100	12 2020= =100	10 2021= =100	01-11 2020= =100
OGÓŁEM	107,8	107,6	101,0	104,8
Towary	108,1	107,9	101,2	104,2
Usługi	106,6	106,8	100,4	106,8
ŻYWNOSĆ, NAPOJE BEZALKOHOLOWE I ALKOHOLOWE ORAZ WYROBY TYTONIOWE	105,5	105,6	101,1	102,5
ŻYWNOSĆ I NAPOJE BEZALKOHOLOWE	106,4	106,4	101,3	102,7
Żywność	106,3	106,3	101,5	102,3
w tym:				
Ryż	107,2	106,5	101,4	105,3
Mąka	108,7	108,7	102,8	104,1
Pieczywo	112,4	111,8	102,4	107,0
Makarony i produkty makaronowe	104,0	104,2	100,4	102,3
Mięso	105,3	106,1	100,8	101,5
w tym:				
Mięso wołowe	114,2	113,2	104,4	104,9
Mięso cielęce	105,7	105,7	100,8	102,9
Mięso wieprzowe	98,6	101,1	100,1	93,9
Mięso drobiowe	123,7	125,6	102,4	113,0
Wędliny	101,8	101,9	100,4	100,4
Ryby i owoce morza	106,5	106,3	101,8	104,0
Mleko, sery i jaja	106,5	106,3	101,7	103,1
w tym:				
Mleko	106,6	106,0	102,2	103,5
Jogurt, śmietana, napoje i desery mleczne	105,6	105,6	101,6	102,7
Sery i twarogi	106,0	105,5	101,8	103,2
Jaja	110,5	110,4	101,2	103,4
Oleje i tłuszcze	115,7	117,6	105,4	103,3
Tłuszcze roślinne	121,7	122,8	105,1	106,4
Tłuszcze zwierzęce	111,3	113,8	105,7	101,1
w tym masło	111,6	114,2	106,0	101,0
Owoce	102,5	100,4	98,8	98,0
Warzywa	107,7	106,9	103,5	103,1
Cukier	119,4	118,9	105,6	103,6
Napoje bezalkoholowe	107,3	107,7	100,0	106,3
w tym:				
Kawa	100,8	101,7	100,0	100,2
Herbata	101,4	101,6	100,5	99,3
Kakao i czekolada w proszku	102,9	103,7	101,4	102,5
Wody mineralne lub źródlane	108,8	108,6	100,3	107,9
Soki owocowe i warzywne	102,2	103,7	98,8	102,3

WYSZCZEGÓLNIENIE	11 2021			01-11 2021
	11 2020= =100	12 2020= =100	10 2021= =100	01-11 2020= =100
NAPOJE ALKOHOLOWE I WYROBY TYTONIOWE	102,2	102,3	100,2	102,0
Napoje alkoholowe	102,9	103,0	100,2	102,4
Wyroby tytoniowe	100,2	100,3	100,1	101,1
ODZIEŻ I OBUWIE	101,9	103,4	100,0	99,5
w tym:				
Odzież	101,0	102,3	99,7	99,0
Obuwie	103,7	105,9	100,6	100,5
MIESZKANIE	109,5	109,3	101,4	106,1
UŻYTKOWANIE MIESZKANIA LUB DOMU I NOŚNIKI ENERGII	110,7	110,5	101,8	107,0
w tym:				
Opłaty na rzecz właścicieli	105,2	105,2	100,7	103,7
Zaopatrywanie w wodę	104,0	104,0	100,5	103,8
Wywóz śmieci	116,7	116,2	100,3	125,8
Usługi kanalizacyjne	106,1	105,8	100,5	104,9
Nośniki energii	113,6	113,4	102,8	106,4
Energia elektryczna	109,5	109,5	100,0	110,0
Gaz	117,5	117,5	101,3	102,8
Opał	137,4	137,2	116,4	107,5
Energia cieplna	104,3	103,8	101,0	102,5
WYPOSAŻENIE MIESZKANIA I PROWADZENIE GOSPODARSTWA DOMOWEGO	105,4	105,4	100,2	103,2
w tym:				
Mebłe, artykuły dekoracyjne, sprzęt oświetleniowy	110,8	110,5	99,6	106,5
Urządzenia gospodarstwa domowego	102,5	102,0	100,4	101,6
Środki czyszczące i konserwujące	101,0	101,8	99,7	100,5
Usługi związane z prowadzeniem gospodarstwa domowego	108,8	108,5	100,9	107,0
ZDROWIE	103,1	103,1	100,0	103,3
w tym:				
Wyroby farmaceutyczne	101,4	101,4	99,6	101,6
Urządzenia i sprzęt terapeutyczny	103,6	103,8	100,6	102,5
Usługi lekarskie	106,6	106,3	100,8	106,7
Usługi stomatologiczne	107,1	107,0	100,7	108,1
Usługi szpitalne i sanatoryjne	104,3	104,2	100,5	105,9
TRANSPORT	124,1	121,7	101,7	113,6
w tym:				
Środki transportu	104,9	104,8	100,9	101,6
w tym samochody osobowe	104,6	104,6	101,0	101,2
Paliwa do prywatnych środków transportu	136,6	132,7	102,2	121,0
Olej napędowy	136,9	132,1	102,2	118,7
Benzyna	134,1	130,8	102,0	121,4
Gaz ciekły i pozostałe paliwa do prywatnych środków transportu	153,2	147,9	103,8	127,2
Usługi transportowe	105,1	102,4	98,0	100,9

WYSZCZEGÓLNIENIE	11 2021			01-11 2021
	11 2020= =100	12 2020= =100	10 2021= =100	01-11 2020= =100
ŁĄCZNOŚĆ	104,7	105,4	99,7	105,5
w tym:				
Sprzęt telekomunikacyjny	96,0	96,9	101,0	91,9
Usługi telekomunikacyjne	105,1	105,8	99,6	106,2
REKREACJA I KULTURA	105,7	105,4	100,7	105,0
w tym:				
Sprzęt audiowizualny, fotograficzny i informatyczny	101,1	100,1	100,2	101,0
Usługi związane z rekreacją i kulturą	104,5	105,9	99,3	108,5
w tym:				
Usługi związane z rekreacją i sportem	106,7	106,7	100,4	105,6
Usługi związane z kulturą	103,8	105,7	98,9	109,7
w tym opłaty radiowo-telewizyjne	99,0	101,5	98,0	110,0
Książki	106,1	102,7	101,0	103,0
Gazety i czasopisma	105,2	103,2	100,8	104,4
Artykuły piśmienne, malarskie, kreślarskie	105,4	105,1	100,9	104,0
Turystyka zorganizowana	110,0	108,5	102,8	105,1
Turystyka zorganizowana w kraju	110,6	109,0	100,8	107,3
Turystyka zorganizowana za granicą	109,1	107,9	106,1	101,6
EDUKACJA	104,4	104,4	100,1	105,1
RESTAURACJE I HOTELE	107,6	107,6	101,1	105,9
INNE TOWARY I USŁUGI	102,6	102,9	100,6	102,1
w tym:				
Higiena osobista	102,6	102,1	100,6	102,4
w tym:				
Usługi fryzjerskie, kosmetyczne i pielęgnacyjne	107,0	106,8	100,8	107,8
Artykuły do higieny osobistej i kosmetyki	101,6	101,1	100,4	101,5
Opieka społeczna	106,3	106,3	100,2	108,1
Ubezpieczenia	101,8	105,7	100,9	99,6
Usługi finansowe świadczone przez banki i inne instytucje	103,2	100,4	100,0	116,6

Zalecenia na czas kryzysu związanego z pandemią COVID-19 rekomendowane przez Eurostat dotyczące wskaźników cen konsumpcyjnych oraz systemu wag prezentowane są pod linkiem <https://stat.gov.pl/obszary-tematyczne/ceny-handel/wskazniki-cen/wytyczne-dotyczace-opracowania-hicp-w-kontekście-kryzysu-zwiazanego-z-covid-19,19,1.html>

W przypadku cytowania danych Głównego Urzędu Statystycznego prosimy o zamieszczenie informacji: „Źródło danych GUS”, a w przypadku publikowania obliczeń dokonanych na danych opublikowanych przez GUS prosimy o zamieszczenie informacji: „Opracowanie własne na podstawie danych GUS”.

Opracowanie merytoryczne:
Departament Handlu i Usług
Dyrektor Ewa Adach-Stankiewicz
Tel: 22 608 31 24

Rzeczposzechnianie:
Rzecznik Prasowy Prezesa GUS
Karolina Banaszek
Tel: 695 255 011

Wydział Współpracy z Mediami

Tel: 22 608 34 91, 22 608 38 04

e-mail: obslugaprasowa@stat.gov.pl



www.stat.gov.pl



[@GUS_STAT](https://twitter.com/GUS_STAT)



[@GlownyUrządStatystyczny](https://www.facebook.com/GlownyUrządStatystyczny)

Powiązane opracowania

[Komunikaty i obwieszczenia Prezesa GUS](#)

[Informacje sygnałne](#)

Temat dostępny w bazach danych

[Dziedzinowa Baza Wiedzy \(DBW\) Ceny](#)

[Bank Danych Makroekonomicznych \(BDM\)](#)

[Bank Danych Lokalnych \(BDL\)](#)

[Wskaźniki cen \(Obszary tematyczne: Ceny, Handel\)](#)

[Ceny \(Obszary tematyczne: Ceny, Handel\)](#)

Ważniejsze pojęcia dostępne w słowniku

[Wskaźnik cen towarów i usług konsumpcyjnych](#)

[Cena detaliczna](#)