



**GŁÓWNY URZĄD STATYSTYCZNY**  
**CENTRAL STATISTICAL OFFICE**

**ZATRUDNIENIE  
I WYNAGRODZENIA  
W GOSPODARCE NARODOWEJ  
W I PÓŁROCZU 2009 R.**

**EMPLOYMENT,  
WAGES AND SALARIES  
IN NATIONAL ECONOMY  
IN 1st HALF OF 2009**

---

**Statistical  
Information  
and Elaborations**

**Informacje  
i opracowania  
statystyczne**

---

**Warszawa 2009**

Opracowanie publikacji  
*Preparation of the publication*

Departament Pracy i Warunków Życia  
*CSO, Labour and Living Conditions Division*

kierujący  
*supervisor*

Agnieszka Zgierska  
Dyrektor Departamentu Pracy i Warunków Życia  
*Director of the Labour and Living Conditions Division*

opracowanie  
*elaboration*

Teresa Żelazny

opracowanie tablic z zakresu  
świadczeń społecznych 32–35  
*elaboration of tables in the scope  
of social security system 32-35*

Joanna Mikke  
Departament Badań Społecznych  
*Social Surveys Division*

tłumaczenie  
*translation*

Irena Skrzypczak

wykresy  
*graphs*

Halina Sztrantowicz

Okładka  
*Cover*

Zakład Wydawnictw Statystycznych  
*Statistical Publishing Establishment*

ISSN 1509-8443

Publikacja dostępna na <http://www.stat.gov.pl>  
*Publication available on <http://www.stat.gov.pl>*

## PRZEDMOWA

Niniejsze opracowanie „Zatrudnienie i wynagrodzenia w gospodarce narodowej w I półroczu 2009 r.” kontynuuje wieloletnią tradycję wydawania co kwartał publikacji poświęconych zagadnieniom pracy i wynagrodzeń w serii „Informacje i Opracowania Statystyczne”.

Celem publikacji jest przedstawienie bieżących zmian zachodzących na rynku pracy w zakresie liczby pracujących w jednostkach dużych i średnich, czasu pracy zatrudnionych, jak i liczby bezrobotnych zarejestrowanych w urzędach pracy.

Prezentowane są również dane o poziomie przeciętnych wynagrodzeń nominalnych w gospodarce narodowej i wskaźniku płac realnych, a także informacje o liczbie zezwoleń wydanych cudzoziemcom na pracę w Polsce.

Dodatkowo publikacja zawiera dane o poziomie przeciętnych emerytur i rent.

Publikacja została opracowana przy wykorzystaniu wyników badań statystyki publicznej oraz na podstawie danych uzyskanych z Ministerstwa Pracy i Polityki Społecznej, Zakładu Ubezpieczeń Społecznych i Kasy Rolniczego Ubezpieczenia Społecznego.

Agnieszka Zgierska

Dyrektor Departamentu Pracy i Warunków Życia

Warszawa, wrzesień 2009 r.

## PREFACE

*The presented report on „Employment, wages and salaries in national economy in 1st half of 2009” is a continuation of a long-standing tradition of quarterly publications concerning labour and earnings problems presented in the series „Statistical Information and Elaborations”.*

*The objective of publication is to present current changes on the labour market regarding the number of the employed in big and medium units and the work time of employees and the number of the unemployed registered in labour offices.*

*There are also presented data on the level of average nominal earnings in the national economy and the real wages indicator as well as information concerning the number of permits for work in Poland granted to foreigners.*

*Additionally the publication presents the data on the level of average retirement and disability pensions (retirement pay and pensions).*

*The publication has been prepared with the usage of the results of statistical surveys and also on the basis of the data obtained from the Ministry of Labour and Social Policy, the Social Insurance Institution and the Agricultural Social Insurance Fund.*

Agnieszka Zgierska

Director of the Labour and Living Conditions Division

Warsaw, September 2009

## SPIS TREŚCI

	Tabl.	Str.
Przedmowa .....	x	3
Uwagi metodyczne .....	x	8
Podstawowe tendencje .....	x	16
<b>TABLICE</b>		
Przegląd podstawowych danych w kwartałach 2007–2009 .....	1	20
Pracujący, przeciętne zatrudnienie oraz przeciętne miesięczne wynagrodzenie w sektorze przedsiębiorstw .....	2	22
Dynamika przeciętnych miesięcznych wynagrodzeń brutto .....	3	24
Relacje przeciętnych miesięcznych wynagrodzeń brutto w sferze budżetowej do sektora przedsiębiorstw .....	4	24
Pracujący, przeciętne zatrudnienie oraz przeciętne miesięczne wynagrodzenie brutto w gospodarce narodowej według sektorów własności w I półroczu 2009 r. ....	5	25
Struktura pracujących, przeciętnego zatrudnienia oraz przeciętnego miesięcznego wynagrodzenia brutto w gospodarce narodowej według sektorów własności w I półroczu 2009 r. ....	6	27
Pracujący, przeciętne zatrudnienie oraz przeciętne miesięczne wynagrodzenie brutto w sektorze przedsiębiorstw według sektorów własności w I półroczu 2009 r. ....	7	29
Struktura pracujących, przeciętnego zatrudnienia oraz przeciętnego miesięcznego wynagrodzenia brutto w sektorze przedsiębiorstw według sektorów własności w I półroczu 2009 r. ....	8	31
Pracujący według sekcji gospodarki narodowej - stan w dniu 30 czerwca 2009 r. ....	9	33
Przeciętne zatrudnienie według sekcji gospodarki narodowej w II kwartale 2009 r. ....	10	34
Przeciętne zatrudnienie według form finansowania w II kwartale 2009 r. ....	11	35
Przeciętne zatrudnienie według sekcji gospodarki narodowej w I półroczu 2009 r. ....	12	36
Przeciętne zatrudnienie według form finansowania w I półroczu 2009 r. ....	13	37
Czas przepracowany 1 zatrudnionego według sekcji gospodarki narodowej w II kwartale 2009 r. ....	14	38
Przeciętne miesięczne wynagrodzenie brutto według sekcji gospodarki narodowej w II kwartale 2009 r. ....	15	39
Przeciętne miesięczne wynagrodzenie brutto według form finansowania w II kwartale 2009 r. ....	16	40
Wskaźnik wynagrodzenia realnego brutto według form finansowania w II kwartale 2009 r. ....	17	41
Przeciętne miesięczne wynagrodzenie brutto według sekcji gospodarki narodowej w I półroczu 2009 r. ....	18	42
Przeciętne miesięczne wynagrodzenie brutto według form finansowania w I półroczu 2009 r. ....	19	43
Wskaźnik wynagrodzenia realnego brutto według form finansowania w I półroczu 2009 r. ....	20	44
Przeciętne miesięczne wynagrodzenie brutto bez wypłat nagród rocznych według sekcji gospodarki narodowej w II kwartale 2009 r. ....	21	45
Przeciętne miesięczne wynagrodzenie brutto bez wypłat nagród rocznych według form finansowania w II kwartale 2009 r. ....	22	46

	Tabl.	Str.
Przeciętne miesięczne wynagrodzenie brutto bez wypłat nagród rocznych według sekcji gospodarki narodowej w I półroczu 2009 r. ....	23	47
Przeciętne miesięczne wynagrodzenie brutto bez wypłat nagród rocznych według form finansowania w I półroczu 2009 r. ....	24	48
Przeciętne miesięczne wynagrodzenie w gospodarce narodowej według regionów i województw w II kwartale 2009 r. ....	25	49
Przeciętne miesięczne wynagrodzenie w gospodarce narodowej według regionów i województw w I półroczu 2009 r. ....	26	50
Wynagrodzenia według sekcji gospodarki narodowej w II kwartale 2009 r. ....	27	51
Wynagrodzenia według sekcji gospodarki narodowej w I półroczu 2009 r. ....	28	52
Przeciętne zatrudnienie oraz przeciętne miesięczne wynagrodzenie według sekcji i działów gospodarki narodowej w I półroczu 2009 r. ....	29	53
Przedsiębiorstwa według przeciętnego miesięcznego wynagrodzenia brutto w wybranych sekcjach i działach w I półroczu 2009 r. ....	30	57
Bezrobocie według regionów i województw - stan w dniu 30 czerwca 2009 r. ....	31	60
Emerytury i renty w II kwartale 2009 r. ....	32	61
Emerytury i renty w I półroczu 2009 r. ....	33	63
Przeciętna liczba emerytów i rencistów oraz przeciętna emerytura i renta brutto według regionów i województw w II kwartale 2009 r. ....	34	65
Przeciętna liczba emerytów i rencistów oraz przeciętna emerytura i renta brutto według regionów i województw w I półroczu 2009 r. ....	35	66
Zezwolenia na pracę wydane cudzoziemcom według obywatelstwa, wybranych grup pracowniczych i wielkości przedsiębiorstwa w I półroczu 2009 r. ....	36	67

## WYKRESY

Struktura pracujących według sektorów w niektórych sekcjach gospodarki narodowej w czerwcu 2009 r. ....	x	68
Odchylenia względne przeciętnych miesięcznych wynagrodzeń brutto od przeciętnego wynagrodzenia w gospodarce narodowej według sekcji w II kwartale ....	x	68
Przeciętne miesięczne wynagrodzenia brutto w sektorze przedsiębiorstw i w sferze budżetowej ....	x	69
Wskaźniki przeciętnych wynagrodzeń realnych brutto w sektorze przedsiębiorstw i w jednostkach sfery budżetowej (I kwartał 2005 r. = 100) ....	x	69
Relacje przeciętnego miesięcznego wynagrodzeń brutto w sektorach własności do przeciętnego wynagrodzenia w gospodarce narodowej w I półroczu ....	x	70
Przeciętne miesięczne wynagrodzenia brutto według województw w I półroczu 2009 r. ...	x	70

## CONTENTS

	Table	Page
Preface .....	x	3
Methodological notes .....	x	12
Basic trends .....	x	18
<b>TABLES</b>		
Survey of basic data in quarters 2007–2009 .....	1	20
Employed persons, average paid employment and average monthly wages and salaries in enterprise sector .....	2	22
Indices of increase of average monthly gross wages and salaries .....	3	24
Relation of average monthly gross wages and salaries in budgetary sphere in comparison with enterprise sector .....	4	24
Employed persons, average paid employment and average monthly gross wages and salaries in national economy by ownership sectors in 1st half of 2009 .....	5	25
Structure of employed persons, of average paid employment and of average monthly gross wages and salaries in national economy by ownership sectors in 1st half of 2009 ....	6	27
Employed persons, average paid employment and average monthly gross wages and salaries in enterprise sector by ownership sectors in 1st half of 2009 .....	7	29
Structure of employed persons, of average paid employment and of average monthly gross wages and salaries in enterprise sector by ownership sectors in 1st half of 2009 .....	8	31
Employed persons by sections of national economy - as of 30 June 2009 .....	9	33
Average paid employment by sections of national economy in II quarter of 2009 .....	10	34
Average paid employment by financing form in II quarter of 2009 .....	11	35
Average paid employment by sections of national economy in 1st half of 2009 .....	12	36
Average paid employment by financing form in 1st half of 2009 .....	13	37
Time worked per 1 employee by sections of national economy in II quarter of 2009 .....	14	38
Average monthly gross wages and salaries by sections of national economy in II quarter of 2009 .....	15	39
Average monthly gross wages and salaries by financing form in II quarter of 2009 .....	16	40
Average monthly gross real wages and salaries by financing form in II quarter of 2009 .....	17	41
Average monthly gross wages and salaries by sections of national economy in 1st half of 2009 .....	18	42
Average monthly gross wages and salaries by financing form in 1st half of 2009 .....	19	43
Average monthly gross real wages and salaries by financing form in 1st half of 2009 .....	20	44
Average monthly gross wages and salaries excluding annual bonuses by sections of national economy in II quarter of 2008 .....	21	45
Average monthly gross wages and salaries excluding annual bonuses by financing form in II quarter of 2009 .....	22	46
Average monthly gross wages and salaries excluding annual bonuses by sections of national economy in 1st half of 2009 .....	23	47
Average monthly gross wages and salaries excluding annual bonuses by financing form in 1st half of 2009 .....	24	48

	Table	Page
Average monthly wages and salaries in national economy by regions and voivodships in II quarter of 2009 .....	25	49
Average monthly wages and salaries in national economy by regions and voidships in 1st half of 2009 .....	26	50
Wages and salaries by sections of national economy in II quarter of 2009 .....	27	51
Wages and salaries by sections of national economy in 1st half of 2009 .....	28	52
Average paid employment and average monthly wages and salaries by sections and divisions of national economy in 1st half of 2009 .....	29	53
Enterprises by average monthly gross wages and salaries in selected sections and divisions in 1st half of 2009 .....	30	57
Unemployment by regions and voivodships – as of 30 June 2009 .....	31	60
Retirement pay and pensions in II quarter of 2009 .....	32	61
Retirement pay and pensions in 1st half of 2009 .....	33	63
Average number of the retirees and pensioners and average monthly gross retirement pay and pension by regions and voivodships in II quarter of 2009 .....	34	65
Average number of the retirees and pensioners and average monthly gross retirement pay and pension by regions and voivodships in 1st half of 2009 .....	35	66
Work permits granted to foreigners by citizenship, selected occupational groups, and the size of enterprise in 1st half of 2009 .....	36	67

## GRAPHS

Structure of employed persons by sectors in some sections of national economy in June 2009 .....	x	68
Relative deviations of average monthly gross wages and salaries from the average wages and salaries in national economy by section in II quarter .....	x	68
Average monthly gross wages and salaries in enterprise sector and in budgetary sphere .....	x	69
Indices of gross real average wages and salaries in enterprise sector and in budgetary sphere units (I quarter 2005 = 100) .....	x	69
Relation of average monthly gross wages and salaries in ownership sectors to the average wages and salaries in national economy in 1st half .....	x	70
Average monthly gross wages and salaries by voivodships in 1st half of 2009 .....	x	70

## UWAGI METODYCZNE

1. Dane prezentuje się w układzie Polskiej Klasyfikacji Działalności 2007 (PKD 2007) opracowanej na podstawie Statystycznej Klasyfikacji Działalności Gospodarczej we Wspólnocie Europejskiej – NACE Rev. 2. PKD 2007 wprowadzona została z dniem 1 stycznia 2008 r. rozporządzeniem Rady Ministrów z dnia 24 grudnia 2007 r. (Dz. U. Nr 251, poz. 1885), w miejsce stosowanej dotychczas klasyfikacji PKD 2004.

2. Prezentowane dane obejmują podmioty gospodarki bez względu na charakter własności, tj. zaliczane do sektora publicznego i prywatnego. Do sektora publicznego zalicza się podmioty stanowiące własność państwową (Skarbu Państwa i państwowych osób prawnych), jednostek samorządu terytorialnego oraz "mieszana" z przewagą kapitału (mienia) podmiotów sektora publicznego. Do sektora prywatnego zalicza się podmioty gospodarki stanowiące własność prywatną krajową (m.in. spółki, spółdzielnie, osoby fizyczne prowadzące działalność gospodarczą, organizacje społeczne, stowarzyszenia, fundacje), zagraniczną (m.in. spółki z udziałem kapitału zagranicznego) oraz "własność mieszana" z przewagą kapitału (mienia) podmiotów sektora prywatnego lub brakiem przewagi sektorowej w kapitale (mieniu) podmiotu.

3. Informacje o liczbie pracujących, przeciętnym zatrudnieniu, wynagrodzeniach i o czasie pracy dotyczą podmiotów gospodarki narodowej, bez podmiotów gospodarczych o liczbie pracujących do 9 osób, rolnictwa indywidualnego, osób zatrudnionych poza granicami kraju (z wyjątkiem liczby pracujących), zatrudnionych w organizacjach społecznych, politycznych, związkach zawodowych i in. oraz zatrudnionych w działalności w zakresie obrony narodowej i bezpieczeństwa publicznego.

**Dane o przeciętnym wynagrodzeniu miesięcznym ogółem dotyczą wszystkich podmiotów gospodarki narodowej, tzn. także jednostek o liczbie pracujących do 9 osób.**

4. Dane o pracujących według stanu na koniec okresu obejmują: osoby zatrudnione na podstawie stosunku pracy, właścicieli, współwłaścicieli oraz pomagających im członków rodzin, agentów, osoby wykonujące pracę nakładczą i członków rolniczych spółdzielni produkcyjnych.

5. Dane o przeciętnym zatrudnieniu obejmują osoby zatrudnione na podstawie stosunku pracy w pełnym wymiarze czasu pracy oraz w niepełnym po przeliczeniu na pełnozatrudnionych.

6. Dane o wynagrodzeniach i przeciętnych wynagrodzeniach podaje się w ujęciu brutto.

7. Przeciętne wynagrodzenia miesięczne (nominalne) przypadające na jednego zatrudnionego obliczono przyjmując:

- wynagrodzenia osobowe bez wynagrodzeń osób wykonujących pracę nakładczą, uczniów, a także osób zatrudnionych za granicą,
- wypłaty z tytułu udziału w zysku do podziału i w nadwyżce bilansowej w spółdzielniach,

- dodatkowe wynagrodzenia roczne dla pracowników jednostek sfery budżetowej,
- honoraria wypłacone niektórym grupom pracowników za prace wynikające z umowy o pracę np. dziennikarzom, realizatorom filmów, programów radiowych i telewizyjnych.

8. Wskaźniki przeciętnego miesięcznego wynagrodzenia realnego brutto obliczono jako iloraz wskaźnika wzrostu przeciętnego miesięcznego wynagrodzenia nominalnego brutto oraz wskaźnika cen towarów i usług konsumpcyjnych dla gospodarstw domowych pracowników (bez spożycia naturalnego).

9. Ilekroć jest mowa o sektorze przedsiębiorstw, dotyczy to podmiotów prowadzących działalność gospodarczą w zakresie: leśnictwa i pozyskiwania drewna; rybołówstwa w wodach morskich; górnictwa i wydobywania; przetwórstwa przemysłowego; wytwarzania i zaopatrywania w energię elektryczną, gaz, parę wodną, gorącą wodę i powietrze do układów klimatyzacyjnych; dostawy wody; gospodarowania ściekami i odpadami oraz działalności związanej z rekultywacją; budownictwa; handlu hurtowego i detalicznego; naprawy pojazdów samochodowych, włączając motocykle; transportu i gospodarki magazynowej; działalności związanej z zakwaterowaniem i usługami gastronomicznymi; informacji i komunikacji; działalności związanej z obsługą rynku nieruchomości; działalności prawniczej, rachunkowo-księgowej i doradztwa podatkowego, działalności firm centralnych (head offices); doradztwa związanego z zarządzaniem; działalności w zakresie architektury i inżynierii; badań i analiz technicznych; reklamy, badania rynku i opinii publicznej; pozostałej działalności profesjonalnej, naukowej i technicznej; działalności w zakresie usług administrowania i działalności wspierającej; działalności związanej z kulturą, rozrywką i rekreacją; naprawy i konserwacji komputerów i artykułów użytku osobistego i domowego; pozostałej indywidualnej działalności usługowej.

10. Ilekroć jest mowa o przemyśle, dotyczy to sekcji PKD: "Górnictwo i wydobywanie", "Przetwórstwo przemysłowe", "Wytwarzanie i zaopatrywanie w energię elektryczną, gaz, parę wodną, gorącą wodę i powietrze do układów klimatyzacyjnych" oraz "Dostawa wody, gospodarowanie ściekami i odpadami oraz działalność związana z rekultywacją".

11. Do sfery budżetowej (państwowej i samorządowej) zaliczono jednostki i zakłady budżetowe, gospodarstwa pomocnicze.

12. Dane o liczbie bezrobotnych obejmują tylko te osoby, które są zarejestrowane w powiatowych urzędach pracy.

Stopa bezrobocia obliczona została jako procentowy udział bezrobotnych w liczbie cywilnej ludności aktywnej zawodowo (tj. bez osób odbywających czynną służbę wojskową oraz pracowników jednostek budżetowych prowadzących działalność w zakresie obrony narodowej i bezpieczeństwa publicznego) szacowanej na koniec każdego okresu. Pod pojęciem ludności aktywnej zawodowo należy rozumieć osoby pracujące oraz osoby bezrobotne.

13. Przeciętna miesięczna emerytura i renta brutto została obliczona jako stosunek kwoty świadczeń wypłaconych w danym okresie (tj. emerytur, rent z tytułu niezdolności do pracy, rent rodzinnych) przez odpowiadającą im liczbę świadczeniobiorców w tym okresie.

14. Ze względu na elektroniczną technikę przetwarzania danych, w niektórych przypadkach sumy składników mogą się różnić od podanych wielkości "ogółem".

15. W wykresach przyjęto następujące oznaczenia sekcji gospodarki narodowej:

O	–	Ogółem
A	–	Rolnictwo, leśnictwo, łowiectwo i rybactwo
B	–	Górnictwo i wydobywanie
C	–	Przetwórstwo przemysłowe
D	–	Wytwarzanie i zaopatrywanie w energię elektryczną, gaz, parę wodną i gorącą wodę <sup>Δ</sup>
E	–	Dostawa wody; gospodarowanie ściekami i odpadami; rekultywacja <sup>Δ</sup>
F	–	Budownictwo
G	–	Handel, naprawa pojazdów samochodowych <sup>Δ</sup>
H	–	Transport i gospodarka magazynowa
I	–	Zakwaterowanie i gastronomia <sup>Δ</sup>
J	–	Informacja i komunikacja
K	–	Działalność finansowa i ubezpieczeniowa
L	–	Obsługa rynku nieruchomości <sup>Δ</sup>
M	–	Działalność profesjonalna, naukowa i techniczna
N	–	Administrowanie i działalność wspierająca <sup>Δ</sup>
O	–	Administracja publiczna i obrona narodowa; obowiązkowe zabezpieczenia społeczne
P	–	Edukacja
Q	–	Opieka zdrowotna i pomoc społeczna

16. W stosunku do obowiązującej Polskiej Klasyfikacji Działalności (PKD 2007) w publikacji zastosowano skróty. Zestawienie zastosowanych skrótów i pełnych nazw podaje się poniżej:

<b>skrót</b>	<b>pełna nazwa</b>
<b>sekcje PKD</b>	
wytwarzanie i zaopatrywanie w energię elektryczną, gaz, parę wodną i gorącą wodę	wytwarzanie i zaopatrywanie w energię elektryczną, gaz, parę wodną, gorącą wodę i powietrze do układów klimatyzacyjnych
dostawa wody; gospodarowanie ściekami i odpadami; rekultywacja	dostawa wody; gospodarowanie ściekami i odpadami oraz działalność związana z rekultywacją
handel, naprawa pojazdów samochodowych	handel hurtowy i detaliczny; naprawa pojazdów samochodowych, włączając motocykle

**skrót****pełna nazwa****sekcje PKD**

zakwaterowanie i gastronomia	działalność związana z zakwaterowaniem i usługami gastronomicznymi
obsługa rynku nieruchomości	działalność związana z obsługą rynku nieruchomości
administrowanie i działalność wspierająca	działalność w zakresie usług administrowania i działalność wspierająca

**działy PKD**

produkcja wyrobów z drewna, korka, słomy i wikliny	produkcja wyrobów z drewna oraz korka z wyłączeniem mebli, produkcja wyrobów ze słomy i materiałów używanych do wyplatania
produkcja wyrobów farmaceutycznych	produkcja podstawowych substancji farmaceutycznych oraz leków i pozostałych wyrobów farmaceutycznych
produkcja pojazdów samochodowych, przyczep i naczep	produkcja pojazdów samochodowych, przyczep i naczep, z wyłączeniem motocykli
gospodarka odpadami, odzysk surowców	działalność związana ze zbieraniem, przetwarzaniem i unieszkodliwianiem odpadów; odzysk surowców
budowa budynków	roboty budowlane związane ze wznoszeniem budynków

## METHODOLOGICAL NOTES

1. Data are presented in accordance with the Polish Classification of Activities 2007 (PKD 2007), compiled in the basis Statistical Classification of Economic Activities in the European Community – NACE Rev. 2. PKD 2007 was introduced on 1<sup>st</sup> January 2008 by the decree of Council of Ministers dated 24 December 2007 (Journal of Laws No. 251 item. 1885) to replace the formerly applied PKD 2004.

2. Presented data cover units of the national economy regardless of ownership, i.e. included in the public and private sectors. The public sector includes state owned economic units (the State Treasury and state legal persons), local self-government entity ownership as well as “mixed ownership” with the predominance of capital (assets) of the public sector entities. The private sector includes private domestic ownership units (e.g. partnerships, co-operatives, individuals carrying out economic activities, social organizations, associations, and foundations), foreign ownership (e.g. partnerships with exclusive foreign capital share) and “mixed ownership” with a predominance of capital (assets) of the private sector entities.

3. Information on the number of employed persons, average paid employment, wages and salaries and on working time regards units of the national economy excluding economic entities employing up to 9 persons. It does not embrace private agriculture, people employed abroad (with the exception of the number of employees), employed in social, political and trade union organisations and employed in the scope of national defence and public safety.

**The data on total average monthly wages and salaries refer to all units of the national economy, i.e. including units with the number of employed persons up to 9 persons.**

4. Data on employment at the end of a year cover: employees hired on the basis of an employment contract, owners and co-owners of establishments engaged in economic activity and contributing family workers, outworkers, agents and persons employed by agents, members of the agricultural production co-operatives.

5. Data on average paid employment include persons employed on the basis of a labour contract for a full-time work, as well as persons employed part-time converted into the number of the employed full-time.

6. Data on wages and salaries and average monthly wages and are presented in gross terms.

7. The average monthly (nominal) wages and salaries per paid employee were calculated assuming:

- personal wages and salaries excluding wages and salaries of persons engaged in outwork, apprentices and persons employed abroad,

- payments from profit and balance surplus in co-operatives,
- annual extra wages and salaries for employees of budgetary sphere entities,
- fees paid to selected groups of employees for performing work in accordance with a labour contract, e.g., journalists, film producers, radio and television programme producers.

8. Indices of average monthly gross real wages and salaries are calculated as the ratio of the index of the average monthly nominal gross wages and salaries and the price index of consumer goods and services for households of employees (excluding natural consumption).

9. The category - enterprise sector - indicates those units conducting economic activities in the following areas: forestry and logging; marine fishing; mining and quarrying; manufacturing; electricity, gas, steam and air conditioning supply; water supply; sewerage, waste management and remediation activities; construction; wholesale and retail trade; repair of motor vehicles and motorcycles; transportation and storage; accommodation and food service activities; information and communication; real estate activities; legal and accounting activities; activities of head offices; management consultancy activities; architectural and engineering activities; technical testing and analysis; advertising and market research; other professional, scientific and technical activities; administrative and support service activities; arts, entertainment and recreation; repair of computers and personal and household goods; other personal service activities.

10. The category - industry - refers to the NACE (rev.2) sections: „Mining and quarrying”, „Manufacturing”, „Electricity, gas, steam and air conditioning supply” and "Water supply; sewerage, waste management and remediation activities".

11. The budgetary sphere (state and self-government) covers budgetary units and establishments, and auxiliary units.

12. Data on the unemployed cover persons registered in powiat labour offices.

Unemployment rate was compiled as a ratio of the registered unemployed persons to the economically active civilian population, (i.e. excluding persons in active military service as well as employees of budgetary entities conducting activity within the scope of national defence and public safety) estimated at the end of every period. As economically active population should be understood both: the employed, as well as the unemployed.

13. Average monthly gross retirement pay and pension are calculated by dividing the total amount of benefits (i.e. retirement pay, pensions resulting from an inability to work, family pensions) by the corresponding number of persons receiving these benefits.

14. Due to the electronic method of data processing, in some cases component totals can differ from the amount given in the item „total”.

15. Following abbreviations of the sections of national economy are applied to graphs:

- O – Total
- A – Agriculture, forestry and fishing
- B – Mining and quarrying
- C – Manufacturing
- D – Electricity, gas steam and air conditioning supply
- E – Water supply; sewerage, waste management and remediation activities
- F – Construction
- G – Trade; repair of motor vehicles<sup>Δ</sup>
- H – Transportation and storage
- I – Accommodation and catering <sup>Δ</sup>
- J – Information and communication
- K – Financial and insurance activities
- L – Real estate activities
- M – Professional, scientific and technical activities
- N – Administrative and support service activities
- O – Public administration and defence; compulsory social security
- P – Education
- Q – Human health and social work activities

16. Abbreviations are used regarding the obligatory Polish Classification of Activities (PKD 2007). The abbreviations and their complete names are given below:

abbreviation	complete name
sections of the NACE	
x	electricity, gas, steam and air conditioning supply
x	water supply; sewerage, waste management and remediation activities
trade; repair of motor vehicles	wholesale and retail trade; repair of motor vehicles and motorcycles
accommodation and catering	accommodation and food service activities
x	real estate activities
x	administrative and support service activities
divisions of the NACE	
manufacture of wood and wood products	manufacture of wood and of products of wood and cork, except furniture; manufacture of articles of straw and plaiting materials

**abbreviation****complete name****divisions of the NACE**

manufacture of wood and products	wood straw and wicker	manufacture of wood and of products of wood and cork, except furniture; manufacture of articles of straw and plaiting materials
manufacture of pharmaceutical products		manufacture of basic pharmaceutical products and pharmaceutical preparations
	x	manufacture of motor vehicles, trailers and semi-trailers
	x	waste collection, treatment and disposal activities materials recovery
	x	construction of buildings

## PODSTAWOWE TENDENCJE

W końcu czerwca br. liczba **pracujących**<sup>1</sup> wyniosła 8225,2 tys. osób i była niższa niż przed rokiem o 1,3%. Udział pracujących w sektorze prywatnym wyniósł 60,5% (podobnie jak przed rokiem).

Przeciętne **zatrudnienie**<sup>1</sup> w I półroczu br. wyniosło 8048,6 tys. osób i było o 0,1% niższe niż w analogicznym okresie ub. roku (przed rokiem wzrost o 4,1%). Spadek zatrudnienia odnotowano w sekcjach: rolnictwo, leśnictwo, łowiectwo i rybactwo (o 6,6%), przetwórstwo przemysłowe (o 5,9%), obsługa rynku nieruchomości (o 2,5%), administrowanie i działalność wspierająca (o 2,0%), wytwarzanie i zaopatrywanie w energię elektryczną, gaz, parę wodną i gorącą wodę (o 0,7%) i edukacja (o 0,1%). W pozostałych sekcjach wystąpił wzrost zatrudnienia, największy – w działalności profesjonalnej, naukowej i technicznej (o 6,8%), w zakwaterowaniu i gastronomii (o 6,6%) i w budownictwie (o 5,3%). Wyższe niż przed rokiem było również przeciętne zatrudnienie w górnictwie i wydobywaniu o 1,4% – przed rokiem spadek o 0,6%.

W końcu czerwca br. w urzędach pracy zarejestrowanych było 1658,7 tys. **osób bezrobotnych** (w tym 868,5 kobiet). W porównaniu z analogicznym okresem ub. roku liczba bezrobotnych zwiększyła się o 203,3 tys. osób (o 14,0%). Wzrost liczby bezrobotnych odnotowano we wszystkich województwach, największy – w woj. wielkopolskim (o 28,6%), lubuskim (o 27,7%), podlaskim (o 22,8%) i małopolskim (o 20,7%), natomiast w woj. lubelskim i świętokrzyskim najmniejszy (odpowiednio 6,0% i o 4,9%).

**Stopa bezrobocia** rejestrowanego w końcu czerwca br. wynosiła 10,7% cywilnej ludności aktywnej zawodowo (przed rokiem 9,4%). W stosunku do czerwca ub. roku stopa bezrobocia najbardziej zwiększyła się w województwie lubuskim (o 2,9 pkt) i warmińsko-mazurskim (o 2,1 pkt). Najwyższą stopę **bezrobocia** rejestrowanego odnotowano: w woj. warmińsko-mazurskim (17,8%), lubuskim i kujawsko-pomorskim (14,4%), natomiast najniższą – w woj. wielkopolskim (7,8%), mazowieckim (8,2%), śląskim (8,3%) i małopolskim (8,7%).

**Przeciętne miesięczne wynagrodzenie brutto** w gospodarce narodowej ukształtowało się w I półroczu br. na poziomie 3134,65 zł tj. o 5,6% wyższym niż w analogicznym okresie ub. roku. W sektorze publicznym wyniosło 3580,48 zł (wzrost do analogicznego okresu ub. roku o 7,4%), a w sektorze prywatnym 2906,25 zł (wzrost o 4,9%). Siła nabywcza przeciętnego miesięcznego wynagrodzenia brutto w gospodarce narodowej była o 2,2% większa niż przed rokiem i wzrost ten był niższy niż odpowiednio przed rokiem (przed rokiem 6,6%). W porównaniu z I półroczem ub. roku najwyższy wzrost płac zanotowano w sekcjach: administracja publiczna i obrona narodowa; obowiązkowe zabezpieczenia społeczne i zdrowotne (o 9,7%), wytwarzanie i zaopatrywanie w energię elektryczną, gaz, parę wodną i gorącą wodę (o 9,2%), opieka zdrowotna i pomoc społeczna (o 8,7%), edukacja (o 8,1%), administrowanie i działalność wspierająca (o 7,5%), działalność profesjonalna,

---

<sup>1</sup> Bez podmiotów gospodarczych o liczbie pracujących do 9 osób, oraz bez rolnictwa indywidualnego, fundacji, stowarzyszeń, partii politycznych, związków zawodowych, organizacji społecznych, organizacji pracodawców, samorządu gospodarczego i zawodowego oraz w działalności związanej z obroną narodową i bezpieczeństwem publicznym.

naukowa i techniczna (o 7,0%), a najniższy – w działalności finansowej i ubezpieczeniowej (o 2,0%), w zakwaterowaniu i gastronomii (o 3,5%), w przetwórstwie przemysłowym (o 3,7%), w transporcie i gospodarce magazynowej (o 3,9%). Spadek przeciętnego miesięcznego wynagrodzenia wystąpił jedynie w sekcji rolnictwo, leśnictwo, łowiectwo i rybactwo (o 1,4%).

**Przeciętne miesięczne wynagrodzenie brutto bez wypłat nagród rocznych** w gospodarce narodowej wyniosło w I półroczu br. 3058,41 zł i było o 5,5% wyższe niż przed rokiem. Największy wzrost przeciętnego miesięcznego wynagrodzenia brutto bez wypłat nagród rocznych odnotowano w sekcjach: administracja publiczna i obrona narodowa; obowiązkowe zabezpieczenia społeczne i zdrowotne (o 9,2%), wytwarzanie i zaopatrywanie w energię elektryczną, gaz, parę wodną i gorącą wodę (o 8,9%), opieka zdrowotna i pomoc społeczna (o 8,6%), edukacja (o 7,8%), administrowanie i działalność wspierająca (o 7,6%), działalność profesjonalna, naukowa i techniczna (o 6,9%), a najniższy – w zakwaterowaniu i gastronomii (o 3,5%), w przetwórstwie przemysłowym (o 3,7%), w transporcie i gospodarce magazynowej (o 3,9%). Spadek przeciętnego miesięcznego wynagrodzenia odnotowano w rolnictwie, leśnictwo, łowiectwo i rybactwo (o 1,3%).

Przeciętne miesięczne wynagrodzenie wyższe niż średnio w kraju zanotowano w 3 województwach tj. w woj. mazowieckim (odpowiednio o 28,4% i o 29,6%), śląskim (odpowiednio o 1,0% i o 1,5%) i pomorskim (odpowiednio o 0,8% i o 0,7%), a najniższe w woj. podkarpackim (odpowiednio o 17,8% i o 18,7% mniejsze niż średnio w kraju), warmińsko-mazurskim (odpowiednio o 17,1% i o 18,4% mniejsze niż średnio w kraju) i kujawsko-pomorskim odpowiednio o 14,7% i o 15,3% mniejsze niż średnio w kraju).

**Przeciętna liczba emerytów i rencistów** ogółem w I półroczu br. wyniosła 9342,1tys. osób i była o 1,3% wyższa niż przed rokiem. Emerytury i renty z pozarolniczego systemu ubezpieczeń społecznych pobierało 7902,9 osób (o 2,2% więcej niż w analogicznym okresie ub. roku), a rolnicze – 1439,2 tys. osób (o 3,5% mniej niż w ub. roku).

**Przeciętna miesięczna emerytura i renta brutto z pozarolniczego systemu ubezpieczeń społecznych** w I półroczu br. wyniosła 1521,79 zł i była o 9,5% wyższa niż w analogicznym okresie ub. roku. Siła nabywcza przeciętnej miesięcznej emerytury i renty brutto w okresie sześciu miesięcy br. była o 4,8% wyższa niż przed rokiem.

**Przeciętna miesięczna emerytura i renta brutto rolników indywidualnych** w I półroczu br. wyniosła 902,14 zł, tj. i w skali roku zwiększyła się o 6,3%.

Wzrost przeciętnej emerytury i renty odnotowano we wszystkich województwach, natomiast jej poziom był wyższy niż średnio w kraju tylko w województwie śląskim (o 20,9% z pozarolniczego systemu ubezpieczeń społecznych i o 26,5% rolników indywidualnych). Najniższe przeciętne emerytury i renty z pozarolniczego systemu ubezpieczeń społecznych wypłacono w województwie podkarpackim i lubelskim (odpowiednio o 17,8% i 14,8% mniej niż średnio w kraju), natomiast najniższe emerytury i renty rolników indywidualnych - w woj. mazowieckim i podlaskim (odpowiednio 95,8% i 95,9% średniej krajowej).

## BASIC TRENDS

The number of the **employed** <sup>1</sup> as of the state on 30 June 2009 amounted to 8225.2 thousand persons and was by 1.3% lower than last year. The share of the employed in the private sector amounted to 60.5% (similarly to the last year).

**Average employment** <sup>1</sup> in the first half of 2009 amounted to 8048.6 thousand persons and was by 0.1% lower than at the same time last year (the last year it was by 4.1% higher). A drop in employment was observed in sections: agriculture, forestry and fishing (by 6.6%), manufacturing (by 5.9%), real estate activities (by 2.5%), administrative and support service activities (by 2.0%), electricity, gas, steam and air conditioning supply (by 0.7%) and education (by 0.1%). An increase in employment was observed in other sections; the highest growth was observed: in professional, scientific and technical activities (by 6.8%), in accomodation and catering (by 6.6%), and in construction (by 5.3%). Higher than a year ago was also average employment in mining and quarrying by 1.4% – last year it was a decline by 0.6%.

At the end of June 2009, there were 1658.7 thousand **unemployed persons** registered in the labour offices (of which 868.5 thousand comprised women). Compared to the same period of the last year, the number of the unemployed increased by 203.3 thousand persons (by 14.0%). The growth in the number of the unemployed was observed in all voivodships, with the highest – in Wielkopolskie (by 28.6%), Lubuskie (by 27.7%), Podlaskie (by 22.8%), and Małopolskie (by 20.7%), while the lowest – in voivodships: Lubelskie (by 6.0%), and Świętokrzyskie (by 4.9%).

**The registered unemployment rate** at the end of June 2009 comprised 10.7% of the civilian economically active population (the last year – 9.4%). Compared to June 2008, the highest increase in unemployment rate was observed in voivodships: Lubuskie (by 2.9 points) and Warmińsko-Mazurskie (by 2.1 points). The highest unemployment rate was observed in voivodships: Warmińsko-Mazurskie (17.8%), Lubuskie and Kujawsko-Pomorskie (14.4%); while the lowest unemployment rate was observed in voivodships Wielkopolskie (7.8%), Mazowieckie (8.2%), Śląskie (8.3%), and Małopolskie (8.7%).

In the first half of 2009, **average monthly gross wages and salaries** in the national economy amounted to 3134.65 zł, i.e. they were by 5.6% higher than in the same period of the last year. In the public sector they amounted to 3580.48 zł (an increase by 7.4% as compared to the same period of the last year), while in the private sector they amounted to 2906.25 zł (an increase by 4.9%). The buying power of the average monthly gross wages and salaries in the national economy was by 2.2% higher than last year. The increase was lower than the respective increase observed last year (the previous year it was 6.6%). Compared to the first half of 2008, the highest growth in wages and salaries was observed in sections: public administration and defence, compulsory social security (by 9.7%), electricity, gas, steam and air conditioning supply (by 9.2%), human health and social work activities (by 8.7%), education (by 8.1%), administrative and support service activities (by 7.5%), professional, scientific

---

<sup>1</sup> Excluding economic entities employing up to 9 persons; without private farms in agriculture, foundations, associations, political parties, trade unions, social organizations, employer's organizations, self-government economic entities and self-government professional entities, as well as the units carrying out their activity in the scope of national defence and public safety.

and technical activities (by 7.0%), while the lowest in financial and insurance activities (by 2.0%), in accommodation and catering (by 3.5%), in manufacturing (by 3.7%), in transport and storage (by 3.9%). A decrease in average monthly wages and salaries was observed only in the section agriculture, forestry and fishing (by 1.4%).

**Average monthly gross wages and salaries excluding annual bonuses** in the national economy amounted to 3058,41 zł in the first half of 2009; and they were by 5.5% higher than the previous year. The highest growth in average gross monthly wages and salaries excluding annual bonuses was observed in sections: administration and defence; compulsory social security (by 9.2%), electricity, gas, steam and air conditioning supply (by 8.9%), human health and social work activities (by 8.6%), education (by 7.8%), administrative and support services activities (by 7.6%), professional, scientific and technical activities (by 6.9%), while the lowest increase was observed accommodation and catering (by 3.5%), in manufacturing (by 3.7%), in transport and storage (by 3.9%). A decrease in average monthly wages and salaries was observed in agriculture, forestry and fishing (by 1.3%).

The level of average wages and salaries higher than the country's average was observed in three voivodships: Mazowieckie (respectively by 28.4% and by 29.6%), Śląskie (respectively by 1.0% and by 1.5%), and Pomorskie (respectively by 0.8% and by 0.7%), while the lowest average monthly wages and salaries were observed in voivodships: Podkarpackie (respectively by 17.8% and by 18.7% lower than the country's average), Warmińsko-Mazurskie (respectively by 17.1% and by 18.4% lower than the country's average) and Kujawsko-Pomorskie (respectively by 14.7% and by 15.3% lower than the country's average).

In the first half of 2009, the **average number of retirees and pensioners** overall, amounted to 9342.1 thousand persons, and was by 1.3% higher than last year. Retirement pay and pensions from the non-agricultural social security system received 7902.9 persons (by 2.2% more than in the same period of 2008), while the farmers' one – 1439.2 thousand people (less by 3.5% than last year).

**The average monthly gross retirement pay and pension from non-agricultural social security system** in the first half of 2009 amounted to 1521.79 zł and was by 9.6% higher than in the same period of the previous year. The buying power of the average gross retirement pay and pension in the period of the six months of 2009 was by 4.8% higher than the previous year.

**The average monthly gross retirement pay and pension of farmers** in the first half of 2009 amounted to 902.14 zł, i.e. it increased by 6.3% over the year.

A growth in the average retirement pay and pensions was observed in all voivodships, while their level was higher than the country's average only in Śląskie Voivodship (by 20.9% from the non-agricultural social security system and by 26.5% of farmers). The lowest average retirement pay and pensions from non-agricultural social security system were paid in voivodships: Podkarpackie and Lubelskie (respectively by 17.8% and 14.8% lower than the country's average), while the lowest retirement pay and pension of farmers – in voivodships: Mazowieckie and Podlaskie (respectively 95.8% and 95.9% of the country's average).

**TABL.1. PRZEGLĄD PODSTAWOWYCH DANYCH W KWARTAŁACH 2007 - 2009**  
**SURVEY OF BASIC DATA IN QUARTERS 2007 - 2009**

Lp. No.	Wyszczególnienie Specification  a – okres poprzedni = 100 a – previous period = 100	2007			
		I	II	III	IV
1	Pracujący <sup>1</sup> stan na koniec okresu w tys.	8007,2	8070,6	8117,3	8126,6
2	Employed persons <sup>1</sup> as of end of period in thous.	101,9	100,8	100,6	100,1
3	Przeciętne zatrudnienie <sup>1</sup> w tys.	7699,0	7777,0	7814,7	7912,0
4	Average paid employment <sup>1</sup> in thous.	100,8	101,0	100,5	101,2
5	Bezrobotni zarejestrowani stan na koniec okresu w tys.	2232,5	1895,1	1777,8	1746,6
6	Registered unemployed persons as of end of period in thous.	96,7	84,9	93,8	98,2
7	Stopa bezrobocia <sup>2</sup> w % Unemployment rate <sup>2</sup> in %	14,3	12,3	11,6	11,2
	Przeciętne miesięczne wynagrodzenie w gospodarce narodowej w zł Average monthly gross wages and salaries in national economy in zł				
8	brutto	2709,14	2644,34	2703,41	2899,83
9	gross	101,8	97,6	102,2	107,3
10	brutto bez wypłat nagród rocznych <sup>3</sup>	2580,38	2635,15	2695,42	2897,35
11	gross wages and salaries excluding annual bonuses <sup>3</sup>	97,0	102,1	101,4	107,5
12	Wskaźnik wynagrodzenia realnego brutto w % Average monthly gross real wages and salaries	101,2	96,4	102,2	105,7
13	Przeciętna liczba emerytów i rencistów w tys.	9174,7	9191,0	9189,7	9200,3
14	Average number of retirees and pensioners in thous.	100,2	100,2	100,0	100,1
	w tym: of which:				
15	z pozarolniczego systemu ubezpieczeń społecznych	7623,5	7654,3	7667,1	7689,9
16	from non-agricultural social security system	100,5	100,4	100,1	100,3
17	Przeciętna emerytura i renta z pozarolniczego systemu ubezpieczeń społecznych brutto w zł.	1288,27	1296,74	1302,28	1307,92
18	Retirement pay and pension from non-agricultural social security system gross in zł	100,5	100,7	100,4	100,4
19	Wskaźnik realnej emerytury i renty brutto z pozarolniczego systemu ubezpieczeń społecznych w % Indicator of gross real retirement pay and pension from non-agricultural social security system in %	99,5	99,4	100,6	98,6

1 Bez podmiotów gospodarczych o liczbie pracujących do 9 osób - patrz uwaga na str. 8, pkt 3. 2 Patrz uwaga na str. 9, pkt 12..  
 pracowników jednostek sfery budżetowej

1 Excluding economic entities employing up to 9 persons-- see note on page 12, item 3. 2 See note on page 13, item. 12. 3 From profit and balance

**TABL.1. PRZEGLĄD PODSTAWOWYCH DANYCH W KWARTAŁACH 2007 – 2009 (dok.)**  
*SURVEY OF BASIC DATA IN QUARTERS 2007 – 2009 (cont.)*

2008				2009		Lp. No.
I	II	III	IV	I	II	
8303,1	8329,5	8346,8	8270,0	8238,2	8225,2	1
102,2	100,3	100,2	99,1	99,6	99,8	2
8033,5	8077,4	8091,9	8142,9	8051,1	8046,1	3
101,5	100,5	100,2	100,6	98,9	99,9	4
1702,2	1455,3	1376,6	1473,8	1758,8	1658,7	5
97,5	85,5	94,6	107,1	119,3	94,3	6
10,9	9,4	8,9	9,5	11,2	10,7	7
2983,98	2951,36	2968,55	3096,55	3185,61	3081,48	8
102,9	98,9	100,6	104,3	102,9	96,7	9
2851,48	2946,58	2963,18	3091,58	3036,99	3077,26	10
98,4	103,3	100,6	104,3	98,2	101,3	11
101,5	97,6	100,3	103,8	101,9	95,0	12
9174,7	9223,3	9280,7	9307,2	9335,2	9348,8	13
100,2	100,5	100,6	100,3	100,3	100,1	14
7623,5	7739,5	7810,0	7848,2	7888,9	7916,7	15
100,5	101,5	100,9	100,5	100,5	100,4	16
1346,76	1433,44	1444,07	1449,48	1486,37	1557,11	17
103,0	106,4	100,7	100,4	102,5	104,8	18
101,1	104,8	100,6	99,3	100,7	102,8	19

3 Z tytułu udziału w zysku do podziału i w nadwyżce bilansowej w spółdzielniach oraz dodatkowe wynagrodzenia roczne dla  
*surplus in co-operatives as well as annual extra wages and salaries for employees of budgetary sphere entities.*

**TABL.2. PRACUJĄCY, PRZECIĘTNE ZATRUDNIENIE ORAZ PRZECIĘTNE MIESIĘCZNE WYNAGRODZENIE W SEKTORZE PRZEDSIĘBIORSTW**  
**EMPLOYED PERSONS, AVERAGE PAID EMPLOYMENT AND AVERAGE MONTHLY WAGES AND SALARIES**  
**IN ENTERPRISE SECTOR**

Lp. No.	Wyszczególnienie <i>Specification</i>	Rok <i>Year</i>			
			I	II	III
1	Pracujący stan na koniec okresu .....tys. osób	2008	5537,2	5562,8	5569,8
2	<i>Employed persons as of end of period in thous.</i>	2009	5547,3	5526,6	5498,1
3	poprzedni miesiąc = 100 .....	2008	102,4	100,5	100,1
4	<i>previous month = 100</i>	2009	100,6	99,6	99,5
5	analogiczny miesiąc poprzedniego roku = 100 .....	2008	105,5	105,6	105,3
6	<i>corresponding month of previous year = 100</i>	2009	100,2	99,4	98,7
7	Przeciętne zatrudnienie .....tys. osób	2008	5339,5	5363,4	5376,4
8	<i>Average paid employment in thous.</i>	2009	5374,2	5351,7	5325,3
9	poprzedni miesiąc = 100 .....	2008	102,0	100,4	100,2
10	<i>previous month = 100</i>	2009	100,4	99,6	99,5
11	analogiczny miesiąc poprzedniego roku = 100 .....	2008	105,8	105,8	105,7
12	<i>corresponding month of previous year = 100</i>	2009	100,7	99,8	99,1
13	analogiczny okres narastający poprzedniego roku = 100 .....	2008	105,8	105,8	105,9
14	<i>corresponding increasing period of previous year = 100</i>	2009	100,7	100,3	100,1
15	Przeciętne miesięczne wynagrodzenie brutto ogółem .....zł	2008	2975,54	3040,46	3152,96
16	<i>Total average monthly gross wages and salaries in zł</i>	2009	3215,75	3195,56	3332,65
17	poprzedni miesiąc = 100 .....	2008	91,7	102,2	103,7
18	<i>previous month = 100</i>	2009	93,8	99,4	104,3
19	analogiczny miesiąc poprzedniego roku = 100 .....	2008	111,7	113,2	110,5
20	<i>corresponding month of previous year = 100</i>	2009	108,1	105,1	105,7
21	analogiczny okres narastający poprzedniego roku = 100 .....	2008	111,7	112,3	111,7
22	<i>corresponding increasing period of previous year = 100</i>	2009	108,1	106,8	106,3
23	Przeciętne miesięczne wynagrodzenie brutto bez wypłat z zysku ....zł	2008	2973,42	3040,17	3149,78
24	<i>Total average monthly gross wages and salaries excluding payments from profit in zł</i>	2009	3213,62	3195,35	3330,49
25	poprzedni miesiąc = 100 .....	2008	91,7	102,2	103,6
26	<i>previous month = 100</i>	2009	93,8	99,4	104,2
27	analogiczny miesiąc poprzedniego roku = 100 .....	2008	111,7	113,2	110,7
28	<i>corresponding month of previous year = 100</i>	2009	108,1	105,1	105,7
29	analogiczny okres narastający poprzedniego roku = 100 .....	2008	111,7	112,3	111,8
30	<i>corresponding increasing period of previous year = 100</i>	2009	108,1	106,8	106,3

**TABL.2. PRACUJĄCY, PRZECIĘTNE ZATRUDNIENIE ORAZ PRZECIĘTNE MIESIĘCZNE  
WYNAGRODZENIE W SEKTORZE PRZEDSIĘBIORSTW (dok.)**  
**EMPLOYED PERSONS, AVERAGE PAID EMPLOYMENT AND AVERAGE MONTHLY WAGES AND SALARIES**  
**IN ENTERPRISE SECTOR (cont.)**

Miesiące Months										Lp. No
IV	V	VI	VII	VIII	IX	X	XI	XII	I-XII	
5579,3	5577,4	5580,9	5586,6	5578,3	5587,6	5590,4	5572,4	5516,5	x	1
5486,7	5472,0	5463,2							x	2
100,2	100,0	100,1	100,1	99,9	100,2	100,1	99,7	99,0	x	3
99,8	99,7	99,8							x	4
105,3	104,9	104,5	104,4	103,7	103,8	103,3	102,7	102,0	x	5
98,3	98,1	97,9							x	6
5381,7	5382,5	5382,9	5392,5	5390,6	5395,0	5397,4	5386,3	5352,6	5392,2	7
5308,8	5292,3	5280,1								8
100,1	100,0	100,0	100,2	100,0	100,1	100,0	99,8	99,4	x	9
99,7	99,7	99,8							x	10
105,5	105,3	104,7	104,6	104,1	104,0	103,5	103,0	102,2	x	11
98,6	98,3	98,1							x	12
105,7	105,6	105,4	105,2	105,2	105,1	105,0	105,0	104,8	104,8	13
99,9	99,7	99,5								14
3144,87	3076,14	3222,47	3234,96	3172,54	3176,84	3247,77	3326,94	3428,01	3185,75	15
3294,76	3193,90	3287,88								16
99,7	97,8	104,8	100,4	98,1	100,1	102,2	102,4	103,0	x	17
98,9	96,9	102,9							x	18
112,9	110,8	112,3	111,8	109,9	111,2	110,1	107,6	105,6	x	19
104,8	103,8	102,0							x	20
112,1	112,0	112,0	112,0	111,5	111,4	111,2	110,7	110,3	110,3	21
105,9	105,5	105,0								22
3142,80	3072,86	3209,10	3213,14	3170,01	3176,02	3246,06	3323,17	3426,80	3180,84	23
3292,66	3190,67	3276,51								24
99,8	97,8	104,4	100,1	98,7	100,2	102,2	102,4	103,1	x	25
98,9	96,9	102,7							x	26
112,9	110,8	112,9	112,2	110,1	111,2	110,0	107,6	105,7	x	27
104,8	103,8	102,1							x	28
112,2	112,0	112,1	112,2	111,7	111,6	111,3	110,8	110,4	110,4	29
105,9	105,5	105,0								30

**TABL.3. DYNAMIKA PRZECIĘTNYCH MIESIĘCZNYCH WYNAGRODZEŃ BRUTTO**  
**INDICES OF AVERAGE MONTHLY GROSS WAGES AND SALARIES**

Kwartaly <i>Quarters</i>	2002	2003	2004	2005	2006	2007	2008	2009
	analogiczny okres poprzedniego roku = 100 <i>corresponding period of previous year = 100</i>							
I .....	105,5	103,4	104,6	103,6	104,7	107,1	110,1	106,8
II .....	102,7	103,8	104,2	103,9	104,7	108,9	111,6	104,4
I – II .....	104,1	103,6	104,4	103,8	104,7	108,0	110,9	105,6
III .....	102,4	103,1	105,1	103,4	105,0	109,7	109,8	
I – III .....	103,5	103,4	104,6	103,6	104,8	108,6	110,4	
IV .....	103,4	102,3	105,6	105,1	108,0	108,9	106,8	
I – IV .....	104,3	104,9	104,8	104,7	104,9	108,7	110,2	

**TABL.4. RELACJE PRZECIĘTNYCH MIESIĘCZNYCH WYNAGRODZEŃ BRUTTO W SFERZE  
BUDŻETOWEJ <sup>a</sup> DO SEKTORA PRZEDSIĘBIORSTW**  
**RELATION OF AVERAGE MONTHLY GROSS WAGES AND SALARIES IN BUDGETARY SPHERE <sup>a</sup>  
IN COMPARISON WITH ENTERPRISE SECTOR**

Wyszczególnienie <i>Specification</i>		Kwartaly <i>Quarters</i>						
		I	II	I-II	III	I-III	IV	I-IV
<b>OGÓŁEM</b> .....	2008	109,0	93,0	100,9	91,3	97,6	96,9	97,4
<b>TOTAL</b> .....	<b>2009</b>	<b>114,3</b>	<b>95,1</b>	<b>104,6</b>				
w tym: of which:								
Administracja publiczna i obrona narodowa; obowiązkowe zabezpieczenia społeczne i zdrowotne <sup>Δ</sup> .....	2008	133,1	111,9	122,2	111,4	118,5	123,8	119,9
<i>Public administration and defence; compulsory social security</i> .....	<b>2009</b>	<b>139,7</b>	<b>115,5</b>	<b>127,4</b>				
Edukacja .....	2008	98,9	85,4	92,1	81,9	88,7	81,4	86,7
<i>Education</i> .....	<b>2009</b>	<b>103,3</b>	<b>86,3</b>	<b>94,8</b>				
Opieka zdrowotna i pomoc społeczna .....	2008	88,0	72,5	80,1	72,7	77,6	83,9	79,2
<i>Human health and social work activities</i> .....	<b>2009</b>	<b>91,4</b>	<b>74,0</b>	<b>82,6</b>				

<sup>a</sup> Łącznie z jednostkami administracji samorządowej.  
<sup>a</sup> Including self-government administration units.

**TABL.5. PRACUJĄCY, PRZECIĘTNE ZATRUDNIENIE ORAZ PRZECIĘTNE MIESIĘCZNE WYNAGRODZENIE BRUTTO W GOSPODARCE NARODOWEJ WEDŁUG SEKTORÓW WŁASNOŚCI W I PÓŁROCZU 2009 R.**  
**EMPLOYED PERSONS, AVERAGE PAID EMPLOYMENT AND AVERAGE MONTHLY GROSS WAGES AND SALARIES IN NATIONAL ECONOMY BY OWNERSHIP SECTORS IN 1st HALF OF 2009**

Wyszczególnienie Specification	Pracujący <sup>a</sup> stan w dniu 30 czerwca 2009 Employed persons <sup>a</sup> as of 30 June 2009	Przeciętne zatrudnienie <sup>a</sup> Average paid employment <sup>a</sup>	Przeciętne wynagrodzenie brutto w zł Average gross wages and salaries in zł
	w tysiącach in thousands		
OGÓŁEM ..... TOTAL	8225,2	8048,6	3134,65
sektor publiczny public sektor .....	3249,0	3213,0	3580,48
sektor prywatny private sector .....	4976,1	4835,6	2906,25
w tym: of which:			
Rolnictwo, leśnictwo, łowiectwo i rybactwo ..... Agriculture, forestry and fishing	85,4	72,8	2963,08
sektor publiczny public sector .....	34,9	34,7	3582,54
sektor prywatny private sector .....	50,4	38,1	2399,83
Przemysł ..... Industry	2502,8	2503,5	3234,51
sektor publiczny public sector .....	448,1	453,2	4166,62
sektor prywatny private sector .....	2054,7	2050,3	3028,48
górnictwo i wydobywanie ..... mining and quarrying	180,4	180,3	5357,14
sektor publiczny public sector .....	143,1	143,0	5183,39
sektor prywatny private sector .....	37,3	37,3	6023,57
przetwórstwo przemysłowe ..... manufacturing	2050,5	2053,3	2944,39
sektor publiczny public sector .....	109,0	115,9	3349,47
sektor prywatny private sector .....	1941,4	1937,4	2920,15
wytwarzanie i zaopatrywanie w energię elektryczną, gaz, parę wodną i gorącą wodę <sup>Δ</sup> ..... electricity, gas, steam and air conditioning supply	149,3	149,6	4786,39
sektor publiczny public sector .....	104,7	104,8	4601,48
sektor prywatny private sector .....	44,6	44,7	5219,75
dostawa wody; gospodarowanie ściekami i odpadami; rekultywacja <sup>Δ</sup> ..... water supply; sewerage, waste management and remediation activities	122,7	120,3	3075,17
sektor publiczny public sector .....	91,3	89,4	3089,51
sektor prywatny private sector .....	31,4	30,9	3033,67
Budownictwo ..... Construction	468,9	436,1	3367,49
sektor publiczny public sector .....	25,4	24,8	3326,08
sektor prywatny private sector .....	443,5	411,3	3369,98
Handel; naprawa pojazdów samochodowych <sup>Δ</sup> ..... Trade; repair of motor vehicles <sup>Δ</sup>	1125,9	1092,0	3046,69
sektor publiczny public sector .....	12,8	12,7	3478,31
sektor prywatny private sector .....	1113,2	1079,4	3041,63

<sup>a</sup> Bez podmiotów gospodarczych o liczbie pracujących do 9 osób – patrz uwaga na str. 8, pkt 3.

<sup>a</sup> Excluding economic entities employing up to 9 persons – see note on page 12, item 3.

**TABL.5. PRACUJĄCY, PRZECIĘTNE ZATRUDNIENIE ORAZ PRZECIĘTNE MIESIĘCZNE WYNAGRODZENIE BRUTTO W GOSPODARCE NARODOWEJ WEDŁUG SEKTORÓW WŁASNOŚCI W I PÓŁROCZU 2009 R. (cd.)**  
**EMPLOYED PERSONS, AVERAGE PAID EMPLOYMENT AND AVERAGE MONTHLY GROSS WAGES AND SALARIES IN NATIONAL ECONOMY BY OWNERSHIP SECTORS IN 1st HALF OF 2009 (cont.)**

Wyszczególnienie Specification	Pracujący <sup>a</sup> stan w dniu 30 czerwca 2009 Employed persons <sup>a</sup> as of 30 June 2009	Przeciętne zatrudnienie <sup>a</sup> Average paid employment <sup>a</sup>	Przeciętne wynagrodzenie brutto w zł Average gross wages and salaries in zł
	w tysiącach in thousands		
Transport i gospodarka magazynowa ..... Transportation and storage	484,7	482,2	3120,59
sektor publiczny public sector .....	293,4	289,8	3211,92
sektor prywatny private sector .....	191,3	192,4	2983,07
Zakwaterowanie i gastronomia <sup>Δ</sup> ..... Accommodation and catering <sup>Δ</sup>	125,9	110,7	2316,96
sektor publiczny public sector .....	16,7	16,1	2580,61
sektor prywatny private sector .....	109,2	94,6	2272,12
Informacja i komunikacja ..... Information and communication	163,6	161,4	6002,98
sektor publiczny public sector .....	15,5	15,5	5093,55
sektor prywatny private sector .....	148,1	145,9	6099,90
Działalność finansowa i ubezpieczeniowa ..... Financial and insurance activities	274,6	261,0	5684,99
sektor publiczny public sector .....	52,0	52,0	5572,76
sektor prywatny private sector .....	222,6	209,0	5712,91
Obsługa rynku nieruchomości <sup>Δ</sup> ..... Real estate activities	114,2	110,9	3375,78
sektor publiczny public sector .....	39,2	38,4	3413,89
sektor prywatny private sector .....	75,0	72,4	3355,55
Działalność profesjonalna, naukowa i techniczna ..... Professional, scientific and technical activities	209,4	205,3	4987,87
sektor publiczny public sector .....	78,0	76,5	3962,92
sektor prywatny private sector .....	131,4	128,8	5596,53
Administrowanie i działalność wspierająca <sup>Δ</sup> ..... Administrative and support service activities	287,4	263,8	2039,44
sektor publiczny public sector .....	11,0	10,4	2763,98
sektor prywatny private sector .....	276,4	253,3	2009,58
Administracja publiczna i obrona narodowa; obowiązkowe zabezpieczenia społeczne i zdrowotne <sup>Δ</sup> ..... Public administration and defence; compulsory social security	612,3	592,5	4130,74
sektor publiczny public sector .....	611,5	591,7	4129,08
sektor prywatny private sector .....	0,8	0,8	5435,49
Edukacja ..... Education	1015,0	1017,0	3263,42
sektor publiczny public sector .....	971,2	967,5	3272,34
sektor prywatny private sector .....	43,8	49,5	3088,99
Opieka zdrowotna i pomoc społeczna ..... Human health and social work activities	624,3	615,7	3082,96
sektor publiczny public sector .....	544,7	540,4	3119,13
sektor prywatny private sector .....	79,6	75,3	2823,43

<sup>a</sup> Bez podmiotów gospodarczych o liczbie pracujących do 9 osób – patrz uwaga na str. 8, pkt 3.

<sup>a</sup> Excluding economic entities employing up to 9 persons – see note on page 12, item 3.

**TABL.6. STRUKTURA PRACUJĄCYCH, PRZECIĘTNEGO ZATRUDNIENIA ORAZ PRZECIĘTNEGO MIESIĘCZNEGO WYNAGRODZENIA BRUTTO W GOSPODARCE NARODOWEJ WEDŁUG SEKTORÓW WŁASNOŚCI W I PÓŁROCZU 2009 R.**

*STRUCTURE OF EMPLOYED PERSONS, OF AVERAGE PAID EMPLOYMENT AND OF AVERAGE MONTHLY GROSS WAGES AND SALARIES IN NATIONAL ECONOMY BY OWNERSHIP SECTORS IN 1st HALF OF 2009*

Wyszczególnienie <i>Specification</i>	Pracujący <sup>a</sup> stan w dniu 30 czerwca 2009 <i>Employed persons<sup>a</sup> as of 30 June 2009</i>	Przeciętne zatrudnienie <sup>a</sup> <i>Average paid employment<sup>a</sup></i>	Przeciętne wynagrodzenie brutto <i>Average gross wages and salaries</i>
	w odsetkach <i>in percent</i>		
<b>OGÓŁEM</b> .....	<b>100,0</b>	<b>100,0</b>	<b>100,0</b>
<b>TOTAL</b>			
sektor publiczny <i>public sector</i> .....	39,5	39,9	114,2
sektor prywatny <i>private sector</i> .....	60,5	60,1	92,7
w tym: <i>of which:</i>			
Rolnictwo, leśnictwo, łowiectwo i rybactwo .....	100,0	100,0	100,0
<i>Agriculture, forestry and fishing</i>			
sektor publiczny <i>public sector</i> .....	40,9	47,6	120,9
sektor prywatny <i>private sector</i> .....	59,1	52,4	81,0
Przemysł .....	100,0	100,0	100,0
<i>Industry</i>			
sektor publiczny <i>public sector</i> .....	17,9	18,1	128,8
sektor prywatny <i>private sector</i> .....	82,1	81,9	93,6
górnictwo i wydobywanie .....	100,0	100,0	100,0
<i>mining and quarrying</i>			
sektor publiczny <i>public sector</i> .....	79,3	79,3	96,8
sektor prywatny <i>private sector</i> .....	20,7	20,7	112,4
przetwórstwo przemysłowe .....	100,0	100,0	100,0
<i>manufacturing</i>			
sektor publiczny <i>public sector</i> .....	5,3	5,6	113,8
sektor prywatny <i>private sector</i> .....	94,7	94,4	99,2
wytwarzanie i zaopatrywanie w energię elektryczną, gaz, parę wodną i gorącą wodę <sup>Δ</sup> ....	100,0	100,0	100,0
<i>electricity, gas, steam and air conditioning supply</i>			
sektor publiczny <i>public sector</i> .....	70,1	70,1	96,1
sektor prywatny <i>private sector</i> .....	29,9	29,9	109,1
dostawa wody; gospodarowanie ściekami i odpadami; rekultywacja <sup>Δ</sup> .....	100,0	100,0	100,0
<i>water supply; sewerage, waste management and remediation activities</i>			
sektor publiczny <i>public sector</i> .....	74,4	74,3	100,5
sektor prywatny <i>private sector</i> .....	25,6	25,7	98,7
Budownictwo .....	100,0	100,0	100,0
<i>Construction</i>			
sektor publiczny <i>public sector</i> .....	5,4	5,7	98,8
sektor prywatny <i>private sector</i> .....	94,6	94,3	100,1
Handel; naprawa pojazdów samochodowych <sup>Δ</sup> .....	100,0	100,0	100,0
<i>Trade; repair of motor vehicles<sup>Δ</sup></i>			
sektor publiczny <i>public sector</i> .....	1,1	1,2	114,2
sektor prywatny <i>private sector</i> .....	98,9	98,8	99,8

<sup>a</sup> Bez podmiotów gospodarczych o liczbie pracujących do 9 osób – patrz uwaga na str. 8, pkt 3.

<sup>a</sup> Excluding economic entities employing up to 9 persons – see note on page 12, item 3.

**TABL.6. STRUKTURA PRACUJĄCYCH, PRZECIĘTNEGO ZATRUDNIENIA ORAZ PRZECIĘTNEGO MIESIĘCZNEGO WYNAGRODZENIA BRUTTO W GOSPODARCE NARODOWEJ WEDŁUG SEKTORÓW WŁASNOŚCI W I PÓŁROCZU 2009 R. (dok.)**  
**STRUCTURE OF EMPLOYED PERSONS, OF AVERAGE PAID EMPLOYMENT AND OF AVERAGE MONTHLY GROSS WAGES AND SALARIES IN NATIONAL ECONOMY BY OWNERSHIP SECTORS IN 1st HALF OF 2009 (cont.)**

Wyszczególnienie <i>Specification</i>	Pracujący <sup>a</sup> stan w dniu 30 czerwca 2009 <i>Employed persons<sup>a</sup> as of 30 June 2009</i>	Przeciętne zatrudnienie <sup>a</sup> <i>Average paid employment<sup>a</sup></i>	Przeciętne wynagrodzenie brutto <i>Average gross wages and salaries</i>
	w odsetkach <i>in percent</i>		
Transport i gospodarka magazynowa .....	100,0	100,0	100,0
<i>Transport and storage</i>			
sektor publiczny <i>public sector</i> .....	60,5	60,1	102,9
sektor prywatny <i>private sector</i> .....	39,5	39,9	95,6
Zakwaterowanie i gastronomia <sup>Δ</sup> .....	100,0	100,0	100,0
<i>Accommodation and catering<sup>Δ</sup></i>			
sektor publiczny <i>public sector</i> .....	13,2	14,5	111,4
sektor prywatny <i>private sector</i> .....	86,8	85,5	98,1
Informacja i komunikacja .....	100,0	100,0	100,0
<i>Information and communication</i>			
sektor publiczny <i>public sector</i> .....	9,5	9,6	84,9
sektor prywatny <i>private sector</i> .....	90,5	90,4	101,6
Działalność finansowa i ubezpieczeniowa .....	100,0	100,0	100,0
<i>Financial and insurance activities</i>			
sektor publiczny <i>public sector</i> .....	18,9	19,9	98,0
sektor prywatny <i>private sector</i> .....	81,1	80,1	100,5
Obsługa rynku nieruchomości <sup>Δ</sup> .....	100,0	100,0	100,0
<i>Real estate activities</i>			
sektor publiczny <i>public sector</i> .....	34,3	34,7	101,1
sektor prywatny <i>private sector</i> .....	65,7	65,3	99,4
Działalność profesjonalna, naukowa i techniczna .....	100,0	100,0	100,0
<i>Professional, scientific and technical activities</i>			
sektor publiczny <i>public sector</i> .....	37,3	37,3	79,5
sektor prywatny <i>private sector</i> .....	62,7	62,7	112,2
Administrowanie i działalność wspierająca <sup>Δ</sup> .....	100,0	100,0	100,0
<i>Administrative and support service activities</i>			
sektor publiczny <i>public sector</i> .....	3,8	4,0	135,5
sektor prywatny <i>private sector</i> .....	96,2	96,0	98,5
Administracja publiczna i obrona narodowa; obowiązkowe zabezpieczenia społeczne i zdrowotne <sup>Δ</sup> .....	100,0	100,0	100,0
<i>Public administration and defence; compulsory social security</i>			
sektor publiczny <i>public sector</i> .....	99,9	99,9	100,0
sektor prywatny <i>private sector</i> .....	0,1	0,1	131,6
Edukacja .....	100,0	100,0	100,0
<i>Education</i>			
sektor publiczny <i>public sector</i> .....	95,7	95,1	100,3
sektor prywatny <i>private sector</i> .....	4,3	4,9	94,7
Opieka zdrowotna i pomoc społeczna .....	100,0	100,0	100,0
<i>Human health and social work activities</i>			
sektor publiczny <i>public sector</i> .....	87,2	87,8	101,2
sektor prywatny <i>private sector</i> .....	12,8	12,2	91,6

<sup>a</sup> Bez podmiotów gospodarczych o liczbie pracujących do 9 osób – patrz uwaga na str. 8, pkt 3.

<sup>a</sup> Excluding economic entities employing up to 9 persons – see note on page 12, item 3.

**TABL.7. PRACUJĄCY, PRZECIĘTNE ZATRUDNIENIE ORAZ PRZECIĘTNE MIESIĘCZNE WYNAGRODZENIE BRUTTO W SEKTORZE PRZEDSIĘBIORSTW WEDŁUG SEKTORÓW WŁASNOŚCI W I PÓŁROCZU 2009 R.**

*EMPLOYED PERSONS, AVERAGE PAID EMPLOYMENT AND AVERAGE MONTHLY GROSS WAGES AND SALARIES IN ENTERPRISE SECTOR BY OWNERSHIP SECTOR IN 1st HALF OF 2009*

Wyszczególnienie <i>Specification</i>	Pracujący <sup>a</sup> stan w dniu 30 czerwca 2009 <i>Employed persons <sup>a</sup> as of 30 June 2009</i>	Przeciętne zatrudnienie <sup>a</sup> <i>Average paid employment <sup>a</sup></i>	Przeciętne wynagrodzenie brutto w zł <i>Average gross wages and salaries in zł</i>
	w tysiącach <i>in thousands</i>		
<b>SEKTOR PRZEDSIĘBIORSTW .....</b> <b>ENTERPRISE SECTOR</b>	<b>5463,2</b>	<b>5343,9</b>	<b>3263,06</b>
sektor publiczny <i>public sector</i> .....	881,5	878,6	3753,84
sektor prywatny <i>private sector</i> .....	4581,7	4465,4	3166,50
w tym: <i>of which:</i>			
Przemysł .....	2479,4	2480,9	3239,04
<i>Industry</i>			
sektor publiczny <i>public sector</i> .....	424,7	430,6	4241,76
sektor prywatny <i>private sector</i> .....	2054,7	2050,3	3028,48
górnictwo i wydobywanie .....	180,4	180,3	5357,14
<i>mining and quarrying</i>			
sektor publiczny <i>public sector</i> .....	143,1	143,0	5183,39
sektor prywatny <i>private sector</i> .....	37,3	37,3	6023,57
przetwórstwo przemysłowe .....	2049,5	2052,4	2944,48
<i>manufacturing</i>			
sektor publiczny <i>public sector</i> .....	108,1	115,0	3354,30
sektor prywatny <i>private sector</i> .....	1941,4	1937,4	2920,15
wytwarzanie i zaopatrywanie w energię elektryczną, gaz, parę wodną i gorącą wodę <sup>Δ</sup> ....	148,6	148,8	4796,60
<i>electricity, gas, steam and air conditioning supply</i>			
sektor publiczny <i>public sector</i> .....	104,0	104,1	4614,73
sektor prywatny <i>private sector</i> .....	44,6	44,7	5219,75
dostawa wody; gospodarowanie ściekami i odpadami; rekultywacja <sup>Δ</sup> .....	100,8	99,4	3146,75
<i>water supply; sewerage, waste management and remediation activities</i>			
sektor publiczny <i>public sector</i> .....	69,4	68,4	3197,85
sektor prywatny <i>private sector</i> .....	31,4	30,9	3033,67
Budownictwo .....	461,5	428,9	3364,44
<i>Construction</i>			
sektor publiczny <i>public sector</i> .....	18,1	17,6	3235,12
sektor prywatny <i>private sector</i> .....	443,5	411,3	3369,98
Handel; naprawa pojazdów samochodowych <sup>Δ</sup> .....	1125,9	1092,0	3046,71
<i>Trade; repair of motor vehicles<sup>Δ</sup></i>			
sektor publiczny <i>public sector</i> .....	12,7	12,6	3482,76
sektor prywatny <i>private sector</i> .....	1113,2	1079,4	3041,63

<sup>a</sup> Bez podmiotów gospodarczych o liczbie pracujących do 9 osób – patrz uwaga na str. 8, pkt 3.

<sup>a</sup> Excluding economic entities employing up to 9 persons – see note on page 12, item 3.

**TABL.7. PRACUJĄCY, PRZECIĘTNE ZATRUDNIENIE ORAZ PRZECIĘTNE MIESIĘCZNE WYNAGRODZENIE BRUTTO W SEKTORZE PRZEDSIĘBIORSTW WEDŁUG SEKTORÓW WŁASNOŚCI W I PÓŁROCZU 2009 R. (dok.)**  
**EMPLOYED PERSONS, AVERAGE PAID EMPLOYMENT AND AVERAGE MONTHLY GROSS WAGES AND SALARIES IN ENTERPRISE SECTOR BY OWNERSHIP SECTOR IN 1st HALF OF 2009 (cont.)**

Wyszczególnienie Specification	Pracujący <sup>a</sup> stan w dniu 30 czerwca 2009 Employed persons <sup>a</sup> as of 30 June 2009	Przeciętne zatrudnienie <sup>a</sup> Average paid employment <sup>a</sup>	Przeciętne wynagrodzenie brutto w zł Average gross wages and salaries in zł
	w tysiącach in thousands		
Transport i gospodarka magazynowa ..... Transportation and storage	468,9	467,0	3107,52
sektor publiczny public sector .....	277,6	274,6	3194,72
sektor prywatny private sector .....	191,3	192,4	2983,06
Zakwaterowanie i gastronomia <sup>Δ</sup> ..... Accommodation and catering <sup>Δ</sup>	116,3	101,5	2292,78
sektor publiczny public sector .....	7,1	6,9	2577,01
sektor prywatny private sector .....	109,2	94,6	2272,02
Informacja i komunikacja ..... Information and communication	162,2	160,0	6016,50
sektor publiczny public sector .....	14,1	14,2	5156,94
sektor prywatny private sector .....	148,1	145,9	6099,90
Obsługa rynku nieruchomości <sup>Δ</sup> ..... Real estate activities	91,2	88,4	3337,86
sektor publiczny public sector .....	16,2	16,0	3257,61
sektor prywatny private sector .....	75,0	72,4	3355,55
Działalność profesjonalna, naukowa i techniczna ..... Professional, scientific and technical activities	142,5	139,7	5409,09
sektor publiczny public sector .....	13,4	13,2	3729,75
sektor prywatny private sector .....	129,2	126,5	5584,06
Administrowanie i działalność wspierająca <sup>Δ</sup> ..... Administrative and support service activities	283,5	260,2	2028,06
sektor publiczny public sector .....	7,1	6,8	2714,77
sektor prywatny private sector .....	276,4	253,3	2009,57

<sup>a</sup> Bez podmiotów gospodarczych o liczbie pracujących do 9 osób – patrz uwaga na str. 8, pkt 3.

<sup>a</sup> Excluding economic entities employing up to 9 persons – see note on page 12, item 3.

**TABL.8. STRUKTURA PRACUJĄCYCH, PRZECIĘTNEGO ZATRUDNIENIA ORAZ PRZECIĘTNEGO MIESIĘCZNEGO WYNAGRODZENIA BRUTTO W SEKTORZE PRZEDSIĘBIORSTW WEDŁUG SEKTORÓW WŁASNOŚCI W I PÓŁROCZU 2009 R.**  
**STRUCTURE OF EMPLOYED PERSONS, OF AVERAGE PAID EMPLOYMENT AND OF AVERAGE MONTHLY GROSS WAGES AND SALARIES IN ENTERPRISE SECTOR BY OWNERSHIP SECTOR IN 1st HALF OF 2009**

Wyszczególnienie <i>Specification</i>	Pracujący <sup>a</sup> stan w dniu 30 czerwca 2009 <i>Employed persons<sup>a</sup> as of 30 June 2009</i>	Przeciętne zatrudnienie <sup>a</sup> <i>Average paid employment<sup>a</sup></i>	Przeciętne wynagrodzenie brutto <i>Average gross wages and salaries</i>
	w odsetkach <i>in percent</i>		
<b>SEKTOR PRZEDSIĘBIORSTW</b> ..... <b>ENTERPRISE SECTOR</b>	<b>100,0</b>	<b>100,0</b>	<b>100,0</b>
sektor publiczny <i>public sector</i> .....	16,1	16,4	115,0
sektor prywatny <i>private sector</i> .....	83,9	83,6	97,0
w tym: <i>of which:</i>			
Przemysł ..... <i>Industry</i>	100,0	100,0	100,0
sektor publiczny <i>public sector</i> .....	17,1	17,4	131,0
sektor prywatny <i>private sector</i> .....	82,9	82,6	93,5
górnictwo i wydobywanie ..... <i>mining and quarrying</i>	100,0	100,0	100,0
sektor publiczny <i>public sector</i> .....	79,3	79,3	96,8
sektor prywatny <i>private sector</i> .....	20,7	20,7	112,4
przetwórstwo przemysłowe ..... <i>manufacturing</i>	100,0	100,0	100,0
sektor publiczny <i>public sector</i> .....	5,3	5,6	113,9
sektor prywatny <i>private sector</i> .....	94,7	94,4	99,2
wytwarzanie i zaopatrywanie w energię elektryczną, gaz, parę wodną i gorącą wodę <sup>Δ</sup> .... <i>electricity, gas, steam and air conditioning supply</i>	100,0	100,0	100,0
sektor publiczny <i>public sector</i> .....	70,0	69,9	96,2
sektor prywatny <i>private sector</i> .....	30,0	30,1	108,8
dostawa wody; gospodarowanie ściekami i odpadami; rekultywacja <sup>Δ</sup> ..... <i>water supply; sewerage, waste management and remediation activities</i>	100,0	100,0	100,0
sektor publiczny <i>public sector</i> .....	68,9	68,9	101,6
sektor prywatny <i>private sector</i> .....	31,1	31,1	96,4
Budownictwo ..... <i>Construction</i>	100,0	100,0	100,0
sektor publiczny <i>public sector</i> .....	3,9	4,1	96,2
sektor prywatny <i>private sector</i> .....	96,1	95,9	100,2
Handel; naprawa pojazdów samochodowych <sup>Δ</sup> ..... <i>Trade; repair of motor vehicles<sup>Δ</sup></i>	100,0	100,0	100,0
sektor publiczny <i>public sector</i> .....	1,1	1,2	114,3
sektor prywatny <i>private sector</i> .....	98,9	98,8	99,8

<sup>a</sup> Bez podmiotów gospodarczych o liczbie pracujących do 9 osób – patrz uwaga na str. 8, pkt 3.

<sup>a</sup> Excluding economic entities employing up to 9 persons – see note on page 12, item 3.

**TABL.8. STRUKTURA PRACUJĄCYCH, PRZECIĘTNEGO ZATRUDNIENIA ORAZ PRZECIĘTNEGO MIESIĘCZNEGO WYNAGRODZENIA BRUTTO W SEKTORZE PRZEDSIĘBIORSTW WEDŁUG SEKTORÓW WŁASNOŚCI W I PÓŁROCZU 2009 R. (dok.)**  
**STRUCTURE OF EMPLOYED PERSONS, OF AVERAGE PAID EMPLOYMENT AND OF AVERAGE MONTHLY GROSS WAGES AND SALARIES IN ENTERPRISE SECTOR BY OWNERSHIP SECTOR IN 1st HALF OF 2009 (cont.)**

Wyszczególnienie <i>Specification</i>	Pracujący <sup>a</sup> stan w dniu 30 czerwca 2009 <i>Employed persons <sup>a</sup> as of 30 June 2009</i>	Przeciętne zatrudnienie <sup>a</sup> <i>Average paid employment <sup>a</sup></i>	Przeciętne wynagrodzenie brutto <i>Average gross wages and salaries</i>
	w odsetkach <i>in percent</i>		
Transport i gospodarka magazynowa .....	100,0	100,0	100,0
<i>Transportation and storage</i>			
sektor publiczny <i>public sector</i> .....	59,2	58,8	102,8
sektor prywatny <i>private sector</i> .....	40,8	41,2	96,0
Zakwaterowanie i gastronomia <sup>Δ</sup> .....	100,0	100,0	100,0
<i>Accommodation and catering <sup>Δ</sup></i>			
sektor publiczny <i>public sector</i> .....	6,1	6,8	112,4
sektor prywatny <i>private sector</i> .....	93,9	93,2	99,1
Informacja i komunikacja .....	100,0	100,0	100,0
<i>Information and communication</i>			
sektor publiczny <i>public sector</i> .....	8,7	8,8	85,7
sektor prywatny <i>private sector</i> .....	91,3	91,2	101,4
Obsługa rynku nieruchomości <sup>Δ</sup> .....	100,0	100,0	100,0
<i>Real estate activities</i>			
sektor publiczny <i>public sector</i> .....	17,8	18,1	97,6
sektor prywatny <i>private sector</i> .....	82,2	81,9	100,5
Działalność profesjonalna, naukowa i techniczna .....	100,0	100,0	100,0
<i>Professional, scientific and technical activities</i>			
sektor publiczny <i>public sector</i> .....	9,4	9,4	69,0
sektor prywatny <i>private sector</i> .....	90,6	90,6	103,2
Administrowanie i działalność wspierająca <sup>Δ</sup> .....	100,0	100,0	100,0
<i>Administrative and support service activities</i>			
sektor publiczny <i>public sector</i> .....	2,5	2,6	133,9
sektor prywatny <i>private sector</i> .....	97,5	97,4	99,1

<sup>a</sup> Bez podmiotów gospodarczych o liczbie pracujących do 9 osób – patrz uwaga na str. 8, pkt 3.

<sup>a</sup> Excluding economic entities employing up to 9 persons – see note on page 12, item 3.

**TABL.9. PRACUJĄCY<sup>a</sup> WEDŁUG SEKCJI GOSPODARKI NARODOWEJ**  
**Stan w dniu 30 czerwca 2009 r.**  
**EMPLOYED PERSONS<sup>a</sup> BY SECTIONS OF NATIONAL ECONOMY**  
**As of 30 June 2009**

Wyszczególnienie <i>Specification</i>	Ogółem <i>Total</i>	Przyrost (+) spadek (-) w stosunku do stanu w dniu +/- compared to: 31 III 2009	Stan w dniu <i>As of</i> 30 VI 2008 = 100	Stan w dniu <i>As of</i> 31 III 2009 = 100
	w tysiącach <i>in thousands</i>			
<b>OGÓŁEM ..... TOTAL</b>	<b>8225,2</b>	<b>- 13,0</b>	<b>98,7</b>	<b>99,8</b>
w tym: <i>of which:</i>				
SEKTOR PRZEDSIĘBIORSTW ..... <i>ENTERPRISE SECTOR</i>	5463,2	- 34,9	97,9	99,4
Rolnictwo, leśnictwo, łowiectwo i rybactwo ..... <i>Agriculture, forestry and fishing</i>	85,4	+ 2,7	89,9	103,3
Przemysł ..... <i>Industry</i>	2502,8	- 39,7	93,7	98,4
górnictwo i wydobywanie ..... <i>mining and quarrying</i>	180,4	- 0,7	100,1	99,6
przetwórstwo przemysłowe ..... <i>manufacturing</i>	2050,5	- 39,2	92,4	98,1
wytwarzanie i zaopatrywanie w energię elektryczną, gaz, parę wodną i gorącą wodę <sup>Δ</sup> ..... <i>electricity, gas, steam and air conditioning supply</i>	149,3	- 1,0	99,3	99,3
dostawa wody; gospodarowanie ściekami i odpadami; rekultywacja <sup>Δ</sup> ..... <i>water supply; sewerage, waste management and remediation     activities</i>	122,7	+ 1,2	102,7	101,0
Budownictwo ..... <i>Construction</i>	468,9	+ 6,8	103,6	101,5
Handel; naprawa pojazdów samochodowych <sup>Δ</sup> ..... <i>Trade; repair of motor vehicles<sup>Δ</sup></i>	1125,9	- 0,9	101,3	99,9
Transport i gospodarka magazynowa ..... <i>Transportation and storage</i>	484,7	- 0,7	100,6	99,9
Zakwaterowanie i gastronomia <sup>Δ</sup> ..... <i>Accommodation and catering <sup>Δ</sup></i>	125,9	+ 1,8	103,7	101,4
Informacja i komunikacja ..... <i>Information and communication</i>	163,6	- 0,2	101,7	99,9
Działalność finansowa i ubezpieczeniowa ..... <i>Financial and insurance activities</i>	274,6	- 2,8	99,8	99,0
Obsługa rynku nieruchomości <sup>Δ</sup> ..... <i>Real estate activities</i>	114,2	+ 1,6	98,0	101,4
Działalność profesjonalna, naukowa i techniczna ..... <i>Professional, scientific and technical activities</i>	209,4	- 1,7	104,3	99,2
Administrowanie i działalność wspierająca <sup>Δ</sup> ..... <i>Administrative and support service activities</i>	287,4	+ 3,3	98,0	101,2
Administracja publiczna i obrona narodowa; obowiązkowe zabezpieczenia społeczne i zdrowotne <sup>Δ</sup> ..... <i>Public administration and defence; compulsory social security</i>	612,3	+ 17,7	102,0	103,0
Edukacja ..... <i>Education</i>	1015,0	- 7,1	100,6	99,3
Opieka zdrowotna i pomoc społeczna ..... <i>Human health and social work activities</i>	624,3	+ 5,6	102,1	100,9

<sup>a</sup> Bez podmiotów gospodarczych o liczbie pracujących do 9 osób – patrz uwaga na str. 8, pkt 3.

<sup>a</sup> Excluding economic entities employing up to 9 persons – see note on page 12, item 3.

**TABL.10. PRZECIĘTNE ZATRUDNIENIE WEDŁUG SEKCJI GOSPODARKI NARODOWEJ  
W II KWARTALE 2009 R.<sup>a</sup>**  
**AVERAGE PAID EMPLOYMENT BY SECTIONS OF NATIONAL ECONOMY IN II QUARTER OF 2009 <sup>a</sup>**

Wyszczególnienie Specification	Ogółem Total	Przyrost (+) spadek (-) w stosunku do I kw. 2009 +/- compared to: I quarter 2009	II kwartał II quarter 2008 = 100	I kwartał I quarter 2009 = 100
	w tysiącach in thousands			
OGÓŁEM ..... TOTAL	8046,1	- 5,0	99,6	99,9
w tym: of which:				
SEKTOR PRZEDSIĘBIORSTW ..... ENTERPRISE SECTOR	5322,5	- 42,9	99,0	99,2
Rolnictwo, leśnictwo, łowiectwo i rybactwo ..... Agriculture, forestry and fishing	74,5	+ 3,3	94,6	104,7
Przemysł ..... Industry	2483,3	- 40,6	94,5	98,4
górnictwo i wydobywanie ..... mining and quarrying	180,6	+ 0,6	101,3	100,4
przetwórstwo przemysłowe ..... manufacturing	2032,5	- 41,6	93,1	98,0
wytwarzanie i zaopatrywanie w energię elektryczną, gaz, parę wodną i gorącą wodę <sup>Δ</sup> ..... electricity, gas, steam and air conditioning supply	149,1	- 1,0	99,3	99,3
dostawa wody; gospodarowanie ściekami i odpadami; rekultywacja <sup>Δ</sup> ..... water supply; sewerage, waste management and remediation activities	121,1	+ 1,5	103,1	101,2
Budownictwo ..... Construction	438,7	+ 5,2	105,5	101,2
Handel; naprawa pojazdów samochodowych <sup>Δ</sup> ..... Trade; repair of motor vehicles <sup>Δ</sup>	1091,4	- 1,2	103,6	99,9
Transport i gospodarka magazynowa ..... Transportation and storage	482,3	+ 0,3	102,3	100,1
Zakwaterowanie i gastronomia <sup>Δ</sup> ..... Accommodation and catering <sup>Δ</sup>	111,2	+ 0,9	106,3	100,8
Informacja i komunikacja ..... Information and communication	162,2	+ 1,6	103,2	101,0
Działalność finansowa i ubezpieczeniowa ..... Financial and insurance activities	262,2	+ 2,5	102,3	101,0
Obsługa rynku nieruchomości <sup>Δ</sup> ..... Real estate activities	112,1	+ 2,5	98,3	102,2
Działalność profesjonalna, naukowa i techniczna ..... Professional, scientific and technical activities	204,1	- 2,3	105,1	98,9
Administrowanie i działalność wspierająca <sup>Δ</sup> ..... Administrative and support service activities	263,2	- 1,2	97,9	99,5
Administracja publiczna i obrona narodowa; obowiązkowe zabezpieczenia społeczne i zdrowotne <sup>Δ</sup> ..... Public administration and defence; compulsory social security	601,0	+ 17,0	101,9	102,9
Edukacja ..... Education	1017,0	+ 0,0	99,8	100,0
Opieka zdrowotna i pomoc społeczna ..... Human health and social work activities	618,8	+ 6,1	102,5	101,0

<sup>a</sup> Bez podmiotów gospodarczych o liczbie pracujących do 9 osób – patrz uwaga na str. 8, pkt 3.

<sup>a</sup> Excluding economic entities employing up to 9 persons – see note on page 12, item 3.

**TABL.11. PRZECIĘTNE ZATRUDNIENIE WEDŁUG FORM FINANSOWANIA  
W II KWARTALE 2009 R.<sup>1</sup>  
AVERAGE PAID EMPLOYMENT BY FINANCING FORM IN II QUARTER OF 2009<sup>1</sup>**

Wyszczególnienie <i>Specification</i> a – w tysiącach <i>in thousands</i> b – I kw. (q.) 2009 = 100	Ogółem <i>Total</i>	Z tego <i>Of which</i>	
		jednostki na rozrachunku <i>units on clearing</i>	jednostki sfery budżetowej <i>budgetary sphere units</i>
<b>OGÓŁEM</b> ..... a	<b>8046,1</b>	<b>6422,6</b>	<b>1623,5</b>
<b>TOTAL</b> ..... b	<b>99,9</b>	<b>99,6</b>	<b>101,4</b>
w tym: <i>of which:</i>			
SEKTOR PRZEDSIĘBIORSTW ..... a	5322,5	5322,5	–
ENTERPRISE SECTOR ..... b	99,2	99,2	–
Rolnictwo, leśnictwo, łowiectwo i rybactwo ..... a	74,5	73,8	0,6
Agriculture, forestry and fishing ..... b	104,7	104,8	92,5
Przemysł ..... a	2483,3	2460,2	23,1
Industry ..... b	98,4	98,3	104,4
górnictwo i wydobywanie ..... a	180,6	180,6	–
mining and quarrying ..... b	100,4	100,4	–
przetwórstwo przemysłowe ..... a	2032,5	2031,7	0,8
manufacturing ..... b	98,0	98,0	89,7
wytwarzanie i zaopatrywanie w energię elektryczną, gaz, parę wodną i gorącą wodę <sup>Δ</sup> ..... a	149,1	148,3	0,7
electricity, gas, steam and air conditioning supply ..... b	99,3	99,4	88,5
dostawa wody; gospodarowanie ściekami i odpadami; rekultywacja <sup>Δ</sup> ..... a	121,1	99,5	21,6
water supply; sewerage, waste management and remediation activities ..... b	101,2	100,3	105,7
Budownictwo ..... a	438,7	431,9	6,7
Construction ..... b	101,2	101,4	89,5
Handel; naprawa pojazdów samochodowych <sup>Δ</sup> ..... a	1091,4	1091,3	x
Trade; repair of motor vehicles <sup>Δ</sup> ..... b	99,9	99,9	x
Transport i gospodarka magazynowa ..... a	482,3	464,6	17,7
Transportation and storage ..... b	100,1	99,0	141,3
Zakwaterowanie i gastronomia <sup>Δ</sup> ..... a	111,2	102,1	9,1
Accommodation and catering <sup>Δ</sup> ..... b	100,8	100,6	103,8
Informacja i komunikacja ..... a	162,2	160,1	x
Information and communication ..... b	101,0	100,1	x
Działalność finansowa i ubezpieczeniowa ..... a	262,2	262,0	x
Financial and insurance activities ..... b	101,0	101,0	x
Obsługa rynku nieruchomości <sup>Δ</sup> ..... a	112,1	91,2	20,9
Real estate activities ..... b	102,2	101,5	105,7
Działalność profesjonalna, naukowa i techniczna ..... a	204,1	186,5	17,6
Professional, scientific and technical activities ..... b	98,9	98,9	98,2
Administrowanie i działalność wspierająca <sup>Δ</sup> ..... a	263,2	259,4	x
Administrative and support service activities ..... b	99,5	99,4	x
Administracja publiczna i obrona narodowa; obowiązkowe zabezpieczenia społeczne i zdrowotne <sup>Δ</sup> ..... a	601,0	58,8	542,1
Public administration and defence; compulsory social security ..... b	102,9	100,0	103,2
Edukacja ..... a	1017,0	204,9	812,2
Education ..... b	100,0	102,5	99,4
Opieka zdrowotna i pomoc społeczna ..... a	618,8	479,5	139,3
Human health and social work activities ..... b	101,0	100,9	101,3

<sup>1</sup> Bez podmiotów gospodarczych o liczbie pracujących do 9 osób – patrz uwaga na str. 8, pkt 3.

<sup>1</sup> Excluding economic entities employing up to 9 persons – see note on page 12, item 3.

**TABL.12. PRZECIĘTNE ZATRUDNIENIE WEDŁUG SEKCJI GOSPODARKI NARODOWEJ  
W I PÓŁROCZU 2009 R.<sup>a</sup>**  
*AVERAGE PAID EMPLOYMENT BY SECTIONS OF NATIONAL ECONOMY IN 1st HALF OF 2009<sup>a</sup>*

Wyszczególnienie Specification	Ogółem Total	Przyrost (+) spadek (-) w stosunku do II półr. 2008 +/- compared to: 2nd half 2008	I półrocze 1st half 2008 = 100	II półrocze 2nd half 2008 = 100
	w tysiącach in thousands			
OGÓŁEM ..... TOTAL	8048,6	- 68,8	99,9	99,2
w tym: of which:				
SEKTOR PRZEDSIĘBIORSTW ..... ENTERPRISE SECTOR	5343,9	- 71,6	99,5	98,7
Rolnictwo, leśnictwo, łowiectwo i rybactwo ..... Agriculture, forestry and fishing	72,8	- 1,0	93,4	98,7
Przemysł ..... Industry	2503,5	- 115,6	95,3	95,6
górnictwo i wydobywanie ..... mining and quarrying	180,3	- 0,2	101,4	99,9
przetwórstwo przemysłowe ..... manufacturing	2053,3	- 116,5	94,1	94,6
wytwarzanie i zaopatrywanie w energię elektryczną, gaz, parę wodną i gorącą wodę <sup>Δ</sup> ..... electricity, gas, steam and air conditioning supply	149,6	- 0,1	99,3	99,9
dostawa wody; gospodarowanie ściekami i odpadami; rekultywacja <sup>Δ</sup> ..... water supply; sewerage, waste management and remediation activities	120,3	+ 1,2	103,2	101,0
Budownictwo ..... Construction	436,1	+ 7,0	105,3	101,6
Handel; naprawa pojazdów samochodowych <sup>Δ</sup> ..... Trade; repair of motor vehicles <sup>Δ</sup>	1092,0	+ 18,2	103,9	101,7
Transport i gospodarka magazynowa ..... Transportation and storage	482,2	+ 7,6	102,0	101,6
Zakwaterowanie i gastronomia <sup>Δ</sup> ..... Accommodation and catering <sup>Δ</sup>	110,7	+ 3,8	106,6	103,6
Informacja i komunikacja ..... Information and communication	161,4	+ 2,7	102,8	101,7
Działalność finansowa i ubezpieczeniowa ..... Financial and insurance activities	261,0	- 1,1	102,9	99,6
Obsługa rynku nieruchomości <sup>Δ</sup> ..... Real estate activities	110,9	- 2,6	97,5	97,7
Działalność profesjonalna, naukowa i techniczna ..... Professional, scientific and technical activities	205,3	+ 5,3	106,8	102,7
Administrowanie i działalność wspierająca <sup>Δ</sup> ..... Administrative and support service activities	263,8	- 12,0	98,0	95,6
Administracja publiczna i obrona narodowa; obowiązkowe zabezpieczenia społeczne i zdrowotne <sup>Δ</sup> ..... Public administration and defence; compulsory social security	592,5	+ 2,5	101,9	100,4
Edukacja ..... Education	1017,0	+ 12,2	99,9	101,2
Opieka zdrowotna i pomoc społeczna ..... Human health and social work activities	615,7	+ 5,6	102,2	100,9

<sup>a</sup> Bez podmiotów gospodarczych o liczbie pracujących do 9 osób – patrz uwaga na str. 8, pkt 3.

<sup>a</sup> Excluding economic entities employing up to 9 persons – see note on page 12, item 3.

**TABL.13. PRZECIĘTNE ZATRUDNIENIE WEDŁUG FORM FINANSOWANIA  
W I PÓŁROCZU 2009 R.<sup>1</sup>**  
**AVERAGE PAID EMPLOYMENT BY FINANCING FORM IN 1st HALF OF 2009<sup>1</sup>**

Wyszczególnienie <i>Specification</i> a – w tysiącach <i>in thousands</i> b – II półr. (2nd half) 2008 = 100	Ogółem <i>Total</i>	Z tego <i>Of which</i>	
		jednostki na rozrachunku <i>units on clearing</i>	jednostki sfery budżetowej <i>budgetary sphere units</i>
<b>OGÓŁEM</b> ..... a	<b>8048,6</b>	<b>6436,4</b>	<b>1612,2</b>
<b>TOTAL</b> ..... b	<b>99,2</b>	<b>98,8</b>	<b>100,5</b>
w tym: <i>of which:</i>			
SEKTOR PRZEDSIĘBIORSTW ..... a	5343,9	5343,9	–
ENTERPRISE SECTOR ..... b	98,7	98,7	–
Rolnictwo, leśnictwo, łowiectwo i rybactwo ..... a	72,8	72,1	0,6
Agriculture, forestry and fishing ..... b	98,7	99,4	55,5
Przemysł ..... a	2503,5	2480,9	22,6
Industry ..... b	95,6	95,6	98,8
górnictwo i wydobywanie ..... a	180,3	180,3	–
mining and quarrying ..... b	99,9	99,9	–
przetwórstwo przemysłowe ..... a	2053,3	2052,5	0,8
manufacturing ..... b	94,6	94,6	107,1
wytwarzanie i zaopatrywanie w energię elektryczną, gaz, parę wodną i gorącą wodę <sup>Δ</sup> ..... a	149,6	148,8	0,8
electricity, gas, steam and air conditioning supply ..... b	99,9	100,0	93,0
dostawa wody; gospodarowanie ściekami i odpadami; rekultywacja <sup>Δ</sup> ..... a	120,3	99,4	21,0
water supply; sewerage, waste management and remediation activities ..... b	101,0	101,5	98,7
Budownictwo ..... a	436,1	428,9	7,1
Construction ..... b	101,6	101,8	90,8
Handel; naprawa pojazdów samochodowych <sup>Δ</sup> ..... a	1092,0	1092,0	x
Trade; repair of motor vehicles <sup>Δ</sup> ..... b	101,7	101,7	x
Transport i gospodarka magazynowa ..... a	482,2	467,0	15,1
Transportation and storage ..... b	101,6	101,3	113,3
Zakwaterowanie i gastronomia <sup>Δ</sup> ..... a	110,7	101,8	8,9
Accommodation and catering <sup>Δ</sup> ..... b	103,6	103,9	99,7
Informacja i komunikacja ..... a	161,4	160,0	x
Information and communication ..... b	101,7	101,3	x
Działalność finansowa i ubezpieczeniowa ..... a	261,0	260,8	x
Financial and insurance activities ..... b	99,6	99,6	x
Obsługa rynku nieruchomości <sup>Δ</sup> ..... a	110,9	90,6	20,3
Real estate activities ..... b	97,7	97,7	98,0
Działalność profesjonalna, naukowa i techniczna ..... a	205,3	187,5	17,8
Professional, scientific and technical activities ..... b	102,7	104,4	87,7
Administrowanie i działalność wspierająca <sup>Δ</sup> ..... a	263,8	260,2	x
Administrative and support service activities ..... b	95,6	95,6	x
Administracja publiczna i obrona narodowa; obowiązkowe zabezpieczenia społeczne i zdrowotne <sup>Δ</sup> ..... a	592,5	58,8	533,6
Public administration and defence; compulsory social security ..... b	100,4	102,8	100,2
Edukacja ..... a	1017,0	202,4	814,6
Education ..... b	101,2	101,2	101,2
Opieka zdrowotna i pomoc społeczna ..... a	615,7	477,3	138,4
Human health and social work activities ..... b	100,9	100,7	101,7

<sup>1</sup> Bez podmiotów gospodarczych o liczbie pracujących do 9 osób – patrz uwaga na str. 8, pkt 3.

<sup>1</sup> Excluding economic entities employing up to 9 persons – see note on page 12, item 3.

**TABL.14. CZAS PRZEPRACOWANY I ZATRUDNIONEGO <sup>a</sup> WEDŁUG SEKCJI GOSPODARKI NARODOWEJ W II KWARTALE 2009 R.**  
**TIME WORKED PER 1 EMPLOYEE <sup>a</sup> BY SECTIONS OF NATIONAL ECONOMY IN II QUARTER OF 2009**

Wyszczególnienie <i>Specification</i>	Czas przepracowany w godzinach <i>Time worked in hours</i>	II kwartał <i>II quarter</i> 2008 = 100	I kwartał <i>I quarter</i> 2009= 100
<b>OGÓŁEM .....</b> <b>TOTAL</b>	<b>419</b>	<b>98,1</b>	<b>99,3</b>
w tym: <i>of which:</i>			
SEKTOR PRZEDSIĘBIORSTW .....	436	97,8	99,8
ENTERPRISE SECTOR			
Przemysł .....	431	99,1	99,8
Industry			
górnictwo i wydobywanie .....	413	97,9	98,6
mining and quarrying			
przetwórstwo przemysłowe .....	432	98,2	100,0
manufacturing			
wytwarzanie i zaopatrywanie w energię elektryczną, gaz, parę wodną i gorącą wodę <sup>Δ</sup> .....	433	101,4	99,5
electricity, gas, steam and air conditioning supply			
dostawa wody; gospodarowanie ściekami i odpadami; rekultywacja <sup>Δ</sup> .....	440	121,9	100,2
water supply; sewerage, waste management and remediation activities			
Budownictwo .....	447	99,6	104,2
Construction			
Handel; naprawa pojazdów samochodowych <sup>Δ</sup> .....	438	97,8	98,9
Trade; repair of motor vehicles <sup>Δ</sup>			
Transport i gospodarka magazynowa .....	439	98,0	100,5
Transportation and storage			
Zakwaterowanie i gastronomia <sup>Δ</sup> .....	448	108,5	105,9
Accommodation and catering <sup>Δ</sup>			
Informacja i komunikacja .....	441	97,4	96,5
Information and communication			
Działalność finansowa i ubezpieczeniowa .....	408	94,0	89,9
Financial and insurance activities			
Obsługa rynku nieruchomości <sup>Δ</sup> .....	437	122,4	98,6
Real estate activities			
Administrowanie i działalność wspierająca <sup>Δ</sup> .....	436	101,4	96,9
Administrative and support service activities			
Administracja publiczna i obrona narodowa; obowiązkowe zabezpieczenia społeczne i zdrowotne <sup>Δ</sup> .....	428	97,1	87,0
Public administration and defence; compulsory social security			
Edukacja .....	322	101,3	97,9
Education			
Opieka zdrowotna i pomoc społeczna .....	422	100,0	99,1
Human health and social work activities			

<sup>a</sup> Bez podmiotów gospodarczych o liczbie pracujących do 9 osób – patrz uwaga na str. 8, pkt 3.

<sup>a</sup> Excluding economic entities employing up to 9 persons – see note on page 12, item 3.

**TABL.15. PRZECIĘTNE MIESIĘCZNE WYNAGRODZENIE BRUTTO  
WEDŁUG SEKCJI GOSPODARKI NARODOWEJ W II KWARTALE 2009 R.  
AVERAGE MONTHLY GROSS WAGES AND SALARIES BY SECTIONS OF NATIONAL ECONOMY  
IN II QUARTER OF 2009**

Wyszczególnienie Specification	Ogółem Total	Przyrost (+) spadek (-) w stosunku do I kw. 2009 +/- compared to: I quarter 2009		II kwartał II quarter 2008 = 100	I kwartał I quarter 2009 = 100
	w zł    in zł				
OGÓŁEM ..... TOTAL	3081,48	-	104,13	104,4	96,7
w tym: of which:					
SEKTOR PRZEDSIĘBIORSTW ..... ENTERPRISE SECTOR	3276,94	+	27,65	103,7	100,9
Rolnictwo, leśnictwo, łowiectwo i rybactwo ..... Agriculture, forestry and fishing	2930,76	-	66,15	97,6	97,8
Przemysł ..... Industry	3251,63	+	33,98	104,3	101,1
górnictwo i wydobywanie ..... mining and quarrying	5300,98	-	112,51	104,8	97,9
przetwórstwo przemysłowe ..... manufacturing	2968,47	+	47,69	102,6	101,6
wytwarzanie i zaopatrywanie w energię elektryczną, gaz, parę wodną i gorącą wodę <sup>Δ</sup> ..... electricity, gas, steam and air conditioning supply	4777,12	-	18,49	112,9	99,6
dostawa wody; gospodarowanie ściekami i odpadami; rekultywacja <sup>Δ</sup> ..... water supply; sewerage, waste management and remediation activities	3069,43	-	11,54	105,2	99,6
Budownictwo ..... Construction	3421,19	+	108,04	102,2	103,3
Handel; naprawa pojazdów samochodowych <sup>Δ</sup> ..... Trade; repair of motor vehicles <sup>Δ</sup>	3058,25	+	23,10	103,5	100,8
Transport i gospodarka magazynowa ..... Transportation and storage	3143,31	+	45,45	101,9	101,5
Zakwaterowanie i gastronomia <sup>Δ</sup> ..... Accommodation and catering <sup>Δ</sup>	2298,26	-	37,56	102,8	98,4
Informacja i komunikacja ..... Information and communication	5853,55	-	100,31	102,7	95,1
Działalność finansowa i ubezpieczeniowa ..... Financial and insurance activities	5486,68	-	398,55	103,9	93,2
Obsługa rynku nieruchomości <sup>Δ</sup> ..... Real estate activities	3368,69	-	14,33	103,6	99,6
Działalność profesjonalna, naukowa i techniczna ..... Professional, scientific and technical activities	4948,58	-	78,13	104,9	98,4
Administrowanie i działalność wspierająca <sup>Δ</sup> ..... Administrative and support service activities	2022,81	-	33,17	105,6	98,4
Administracja publiczna i obrona narodowa; obowiązkowe zabezpieczenia społeczne i zdrowotne <sup>Δ</sup> ..... Public administration and defence; compulsory social security	3781,33	-	709,01	107,2	84,2
Edukacja ..... Education	2959,27	-	608,30	105,2	82,9
Opieka zdrowotna i pomoc społeczna ..... Human health and social work activities	3009,09	-	148,49	106,3	95,3

**TABL.16. PRZECIĘTNE MIESIĘCZNE WYNAGRODZENIE BRUTTO  
WEDŁUG FORM FINANSOWANIA W II KWARTALE 2009 R.  
AVERAGE MONTHLY GROSS WAGES AND SALARIES BY FINANCING FORM IN II QUARTER OF 2009**

Wyszczególnienie <i>Specification</i> a – w złotych <i>in zł</i> b – I kw. (q.) 2009 = 100	Ogółem <i>Total</i>	Z tego <i>Of which</i>	
		jednostki na rozrachunku <i>units on clearing</i>	jednostki sfery budżetowej <i>budgetary sphere units</i>
<b>OGÓŁEM</b> ..... a	<b>3081,48</b>	<b>3373,49</b>	<b>3115,23</b>
<b>TOTAL</b> ..... b	<b>96,7</b>	<b>99,2</b>	<b>83,9</b>
w tym: <i>of which:</i>			
SEKTOR PRZEDSIĘBIORSTW ..... a	3276,94	3276,94	–
ENTERPRISE SECTOR ..... b	100,9	100,9	–
Rolnictwo, leśnictwo, łowiectwo i rybactwo ..... a	2930,76	2931,13	2886,88
Agriculture, forestry and fishing ..... b	97,8	97,9	83,9
Przemysł ..... a	3251,63	3258,89	2477,85
Industry ..... b	101,1	101,2	82,4
górnictwo i wydobywanie ..... a	5300,98	5300,98	–
mining and quarrying ..... b	97,9	97,9	–
przetwórstwo przemysłowe ..... a	2968,47	2968,66	2486,82
manufacturing ..... b	101,6	101,6	84,1
wytwarzanie i zaopatrywanie w energię elektryczną, gaz, parę wodną i gorącą wodę <sup>Δ</sup> ..... a	4777,12	4787,81	2542,07
electricity, gas, steam and air conditioning supply ..... b	99,6	99,6	85,2
dostawa wody; gospodarowanie ściekami i odpadami; rekultywacja <sup>Δ</sup> ..... a	3069,43	3198,20	2475,40
water supply; sewerage, waste management and remediation activities ..... b	99,6	103,3	82,2
Budownictwo ..... a	3421,19	3425,10	3170,27
Construction ..... b	103,3	103,7	81,4
Handel; naprawa pojazdów samochodowych <sup>Δ</sup> ..... a	3058,25	3058,30	x
Trade; repair of motor vehicles <sup>Δ</sup> ..... b	100,8	100,8	x
Transport i gospodarka magazynowa ..... a	3143,31	3139,66	3238,99
Transportation and storage ..... b	101,5	102,1	82,5
Zakwaterowanie i gastronomia <sup>Δ</sup> ..... a	2298,26	2287,54	2419,23
Accommodation and catering <sup>Δ</sup> ..... b	98,4	99,5	87,8
Informacja i komunikacja ..... a	5853,55	5871,95	x
Information and communication ..... b	95,1	95,3	x
Działalność finansowa i ubezpieczeniowa ..... a	5486,68	5487,73	x
Financial and insurance activities ..... b	93,2	93,2	x
Obsługa rynku nieruchomości <sup>Δ</sup> ..... a	3368,69	3429,65	3102,19
Real estate activities ..... b	99,6	102,6	86,8
Działalność profesjonalna, naukowa i techniczna ..... a	4948,58	5128,18	3043,90
Professional, scientific and technical activities ..... b	98,4	99,4	83,6
Administrowanie i działalność wspierająca <sup>Δ</sup> ..... a	2022,81	2014,73	x
Administrative and support service activities ..... b	98,4	98,7	x
Administracja publiczna i obrona narodowa; obowiązkowe zabezpieczenia społeczne i zdrowotne <sup>Δ</sup> ..... a	3781,33	3735,77	3786,27
Public administration and defence; compulsory social security ..... b	84,2	92,2	83,4
Edukacja ..... a	2959,27	3477,88	2828,45
Education ..... b	82,9	78,6	84,2
Opieka zdrowotna i pomoc społeczna ..... a	3009,09	3178,90	2424,42
Human health and social work activities ..... b	95,3	99,0	81,6

**TABL.17. WSKAŹNIK WYNAGRODZENIA REALNEGO BRUTTO  
WEDŁUG FORM FINANSOWANIA W II KWARTALE 2009 R.  
AVERAGE MONTHLY GROSS REAL WAGES AND SALARIES BY FINANCING FORM IN II QUARTER OF 2009**

Wyszczególnienie <i>Specification</i> a – II kw. (q.) 2008 = 100 b – I kw. (q.) 2009 = 100	Ogółem <i>Total</i>	Z tego <i>Of which</i>	
		jednostki na rozrachunku <i>units on clearing</i>	jednostki sfery budżetowej <i>budgetary sphere units</i>
<b>OGÓŁEM</b> ..... a	<b>100,9</b>	<b>100,7</b>	<b>102,4</b>
<b>TOTAL</b> ..... b	<b>95,0</b>	<b>97,4</b>	<b>82,4</b>
w tym: <i>of which:</i>			
SEKTOR PRZEDSIĘBIORSTW ..... a	100,2	100,2	–
ENTERPRISE SECTOR ..... b	99,1	99,1	–
Rolnictwo, leśnictwo, łowiectwo i rybactwo ..... a	94,3	94,3	94,6
Agriculture, forestry and fishing ..... b	96,1	96,2	82,4
Przemysł ..... a	100,8	100,8	102,7
Industry ..... b	99,3	99,4	80,9
górnictwo i wydobywanie ..... a	101,3	101,3	–
mining and quarrying ..... b	96,2	96,2	–
przetwórstwo przemysłowe ..... a	99,1	99,1	112,1
manufacturing ..... b	99,8	99,8	82,6
wytwarzanie i zaopatrywanie w energię elektryczną, gaz, parę wodną i gorącą wodę <sup>Δ</sup> ..... a	109,1	109,0	102,9
electricity, gas, steam and air conditioning supply ..... b	97,8	97,8	83,7
dostawa wody; gospodarowanie ściekami i odpadami; rekultywacja <sup>Δ</sup> ..... a	101,6	101,4	102,4
water supply; sewerage, waste management and remediation activities ..... b	97,8	101,5	80,7
Budownictwo ..... a	98,7	98,7	98,9
Construction ..... b	101,5	101,9	80,0
Handel; naprawa pojazdów samochodowych <sup>Δ</sup> ..... a	100,0	100,0	x
Trade; repair of motor vehicles <sup>Δ</sup> ..... b	99,0	99,0	x
Transport i gospodarka magazynowa ..... a	98,5	98,3	105,1
Transportation and storage ..... b	99,7	100,3	81,0
Zakwaterowanie i gastronomia <sup>Δ</sup> ..... a	99,3	98,8	104,5
Accommodation and catering <sup>Δ</sup> ..... b	96,7	97,7	86,2
Informacja i komunikacja ..... a	99,2	99,4	x
Information and communication ..... b	93,4	93,6	x
Działalność finansowa i ubezpieczeniowa ..... a	100,4	100,4	x
Financial and insurance activities ..... b	91,6	91,6	x
Obsługa rynku nieruchomości <sup>Δ</sup> ..... a	100,1	99,0	105,2
Real estate activities ..... b	97,8	100,8	85,3
Działalność profesjonalna, naukowa i techniczna ..... a	101,4	101,1	106,4
Professional, scientific and technical activities ..... b	96,7	97,6	82,1
Administrowanie i działalność wspierająca <sup>Δ</sup> ..... a	102,0	102,0	x
Administrative and support service activities ..... b	96,7	97,0	x
Administracja publiczna i obrona narodowa; obowiązkowe zabezpieczenia społeczne i zdrowotne <sup>Δ</sup> ..... a	103,6	104,9	103,5
Public administration and defence; compulsory social security ..... b	82,7	90,6	81,9
Edukacja ..... a	101,6	103,2	101,3
Education ..... b	81,4	77,2	82,7
Opieka zdrowotna i pomoc społeczna ..... a	102,7	102,9	102,2
Human health and social work activities ..... b	93,6	97,2	80,2

**TABL.18. PRZECIĘTNE MIESIĘCZNE WYNAGRODZENIE BRUTTO  
WEDŁUG SEKCJI GOSPODARKI NARODOWEJ W I PÓŁROCZU 2009 R.  
AVERAGE MONTHLY GROSS WAGES AND SALARIES BY SECTIONS OF NATIONAL ECONOMY  
IN 1st HALF OF 2009**

Wyszczególnienie Specification	Ogółem Total	Przyrost (+) spadek (-) w stosunku do II półr. 2008 +/- compared to: 2nd half 2008	I półrocze 1st half 2008 = 100	II półrocze 2nd half 2008 = 100
	w zł    in zł			
OGÓŁEM ..... TOTAL	3134,65	+    102,11	105,6	103,4
w tym: of which:				
SEKTOR PRZEDSIĘBIORSTW ..... ENTERPRISE SECTOR	3263,06	+    0,86	105,0	100,0
Rolnictwo, leśnictwo, łowiectwo i rybactwo ..... Agriculture, forestry and fishing	2963,08	-    719,23	98,6	80,5
Przemysł ..... Industry	3234,51	+    4,49	105,0	100,1
górnictwo i wydobywanie ..... mining and quarrying	5357,14	-    517,01	105,9	91,2
przetwórstwo przemysłowe ..... manufacturing	2944,39	+    29,92	103,7	101,0
wytwarzanie i zaopatrywanie w energię elektryczną, gaz, parę wodną i gorącą wodę <sup>Δ</sup> ..... electricity, gas, steam and air conditioning supply	4786,39	+    50,41	109,2	101,1
dostawa wody; gospodarowanie ściekami i odpadami; rekultywacja <sup>Δ</sup> ..... water supply; sewerage, waste management and remediation activities	3075,17	-    2,94	106,8	99,9
Budownictwo ..... Construction	3367,49	-    137,52	104,5	96,1
Handel; naprawa pojazdów samochodowych <sup>Δ</sup> ..... Trade; repair of motor vehicles <sup>Δ</sup>	3046,69	+    67,08	104,5	102,3
Transport i gospodarka magazynowa ..... Transportation and storage	3120,59	-    217,36	103,9	93,5
Zakwaterowanie i gastronomia <sup>Δ</sup> ..... Accommodation and catering <sup>Δ</sup>	2316,96	+    25,72	103,5	101,1
Informacja i komunikacja ..... Information and communication	6002,98	+    320,47	105,2	105,6
Działalność finansowa i ubezpieczeniowa ..... Financial and insurance activities	5684,99	+    543,33	102,0	110,6
Obsługa rynku nieruchomości <sup>Δ</sup> ..... Real estate activities	3375,78	+    20,04	105,7	100,6
Działalność profesjonalna, naukowa i techniczna ..... Professional, scientific and technical activities	4987,87	+    220,24	107,0	104,6
Administrowanie i działalność wspierająca <sup>Δ</sup> ..... Administrative and support service activities	2039,44	+    86,78	107,5	104,4
Administracja publiczna i obrona narodowa; obowiązkowe zabezpieczenia społeczne i zdrowotne <sup>Δ</sup> ..... Public administration and defence; compulsory social security	4130,74	+    308,62	109,7	108,1
Edukacja ..... Education	3263,42	+    363,90	108,1	112,6
Opieka zdrowotna i pomoc społeczna ..... Human health and social work activities	3082,96	+    58,68	108,7	101,9

**TABL.19. PRZECIĘTNE MIESIĘCZNE WYNAGRODZENIE BRUTTO  
WEDŁUG FORM FINANSOWANIA W I PÓŁROCZU 2009 R.  
AVERAGE MONTHLY GROSS WAGES AND SALARIES BY FINANCING FORM IN 1st HALF OF 2009**

Wyszczególnienie <i>Specification</i> a – w złotych <i>in zł</i> b – II półr. (2nd half) 2008 = 100	Ogółem <i>Total</i>	Z tego <i>Of which</i>	
		jednostki na rozrachunku <i>units on clearing</i>	jednostki sfery budżetowej <i>budgetary sphere units</i>
<b>OGÓŁEM</b> ..... a	<b>3134,65</b>	<b>3386,68</b>	<b>3411,98</b>
<b>TOTAL</b> ..... b	<b>103,4</b>	<b>100,9</b>	<b>111,2</b>
w tym: <i>of which:</i>			
SEKTOR PRZEDSIĘBIORSTW ..... a	3263,06	3263,06	–
ENTERPRISE SECTOR ..... b	100,0	100,0	–
Rolnictwo, leśnictwo, łowiectwo i rybactwo ..... a	2963,08	2961,18	3175,56
Agriculture, forestry and fishing ..... b	80,5	80,3	98,3
Przemysł ..... a	3234,51	3239,03	2737,63
Industry ..... b	100,1	100,1	107,6
górnictwo i wydobywanie ..... a	5357,14	5357,14	–
mining and quarrying ..... b	91,2	91,2	–
przetwórstwo przemysłowe ..... a	2944,39	2944,47	2735,26
manufacturing ..... b	101,0	101,0	98,2
wytwarzanie i zaopatrywanie w energię elektryczną, gaz, parę wodną i gorącą wodę <sup>Δ</sup> ..... a	4786,39	4796,60	2777,01
electricity, gas, steam and air conditioning supply ..... b	101,1	101,0	114,7
dostawa wody; gospodarowanie ściekami i odpadami; rekultywacja <sup>Δ</sup> ..... a	3075,17	3146,75	2736,31
water supply; sewerage, waste management and remediation activities ..... b	99,9	98,5	107,8
Budownictwo ..... a	3367,49	3364,44	3551,48
Construction ..... b	96,1	95,9	106,8
Handel; naprawa pojazdów samochodowych <sup>Δ</sup> ..... a	3046,69	3046,71	x
Trade; repair of motor vehicles <sup>Δ</sup> ..... b	102,3	102,3	x
Transport i gospodarka magazynowa ..... a	3120,59	3107,52	3523,65
Transportation and storage ..... b	93,5	93,1	104,4
Zakwaterowanie i gastronomia <sup>Δ</sup> ..... a	2316,96	2293,64	2584,15
Accommodation and catering <sup>Δ</sup> ..... b	101,1	100,3	110,7
Informacja i komunikacja ..... a	6002,98	6016,50	x
Information and communication ..... b	105,6	105,7	x
Działalność finansowa i ubezpieczeniowa ..... a	5684,99	5686,02	x
Financial and insurance activities ..... b	110,6	110,6	x
Obsługa rynku nieruchomości <sup>Δ</sup> ..... a	3375,78	3385,75	3331,31
Real estate activities ..... b	100,6	98,8	109,7
Działalność profesjonalna, naukowa i techniczna ..... a	4987,87	5143,28	3346,26
Professional, scientific and technical activities ..... b	104,6	103,6	111,5
Administrowanie i działalność wspierająca <sup>Δ</sup> ..... a	2039,44	2028,06	x
Administrative and support service activities ..... b	104,4	104,3	x
Administracja publiczna i obrona narodowa; obowiązkowe zabezpieczenia społeczne i zdrowotne <sup>Δ</sup> ..... a	4130,74	3893,67	4156,87
Public administration and defence; compulsory social security ..... b	108,1	106,0	108,3
Edukacja ..... a	3263,42	3945,96	3093,87
Education ..... b	112,6	102,6	116,1
Opieka zdrowotna i pomoc społeczna ..... a	3082,96	3195,27	2695,48
Human health and social work activities ..... b	101,9	101,2	105,4

**TABL.20. WSKAŹNIK WYNAGRODZENIA REALNEGO BRUTTO  
WEDŁUG FORM FINANSOWANIA W I PÓŁROCZU 2009 R.  
AVERAGE MONTHLY GROSS REAL WAGES AND SALARIES BY FINANCING FORM IN 1st HALF OF 2009**

Wyszczególnienie <i>Specification</i>	Ogółem <i>Total</i>	W tym <i>Of which</i>	
		jednostki na rozrachunku <i>units on clearing</i>	jednostki sfery budżetowej <i>budgetary sphere units</i>
II półr. (2nd half) 2008 = 100			
<b>OGÓŁEM .....</b> <b>TOTAL</b>	<b>101,3</b>	<b>98,8</b>	<b>108,9</b>
w tym: <i>of which:</i>			
SEKTOR PRZEDSIĘBIORSTW .....	97,9	97,9	–
ENTERPRISE SECTOR			
Rolnictwo, leśnictwo, łowiectwo i rybactwo .....	78,8	78,6	96,3
Agriculture, forestry and fishing			
Przemysł .....	98,0	98,0	105,4
Industry			
górnictwo i wydobywanie .....	89,3	89,3	–
mining and quarrying			
przetwórstwo przemysłowe .....	98,9	98,9	96,2
manufacturing			
wytwarzanie i zaopatrywanie w energię elektryczną, gaz, parę wodną i gorącą wodę <sup>Δ</sup> .....	99,0	98,9	112,3
electricity, gas, steam and air conditioning supply			
dostawa wody; gospodarowanie ściekami i odpadami; rekultywacja <sup>Δ</sup> .....	97,8	96,5	105,6
water supply; sewerage, waste management and remediation activities			
Budownictwo .....	94,1	93,9	104,6
Construction			
Handel; naprawa pojazdów samochodowych <sup>Δ</sup> .....	100,2	100,2	x
Trade; repair of motor vehicles <sup>Δ</sup>			
Transport i gospodarka magazynowa .....	91,6	91,2	102,3
Transportation and storage			
Zakwaterowanie i gastronomia <sup>Δ</sup> .....	99,0	98,2	108,4
Accommodation and catering <sup>Δ</sup>			
Informacja i komunikacja .....	103,4	103,5	x
Information and communication			
Działalność finansowa i ubezpieczeniowa .....	108,3	108,3	x
Financial and insurance activities			
Obsługa rynku nieruchomości <sup>Δ</sup> .....	98,5	96,8	107,4
Real estate activities			
Działalność profesjonalna, naukowa i techniczna .....	102,4	101,5	109,2
Professional, scientific and technical activities			
Administrowanie i działalność wspierająca <sup>Δ</sup> .....	102,3	102,2	x
Administrative and support service activities			
Administracja publiczna i obrona narodowa; obowiązkowe zabezpieczenia społeczne i zdrowotne <sup>Δ</sup> .....	105,9	103,8	106,1
Public administration and defence; compulsory social security and health			
Edukacja .....	110,3	100,5	113,7
Education			
Opieka zdrowotna i pomoc społeczna .....	99,8	99,1	103,2
Human health and social work activities			

**TABL.21. PRZECIĘTNE MIESIĘCZNE WYNAGRODZENIE BRUTTO BEZ WYPŁAT NAGRÓD ROCZNYCH <sup>a</sup> WEDŁUG SEKCJI GOSPODARKI NARODOWEJ W II KWARTALE 2009 R.**  
**AVERAGE MONTHLY GROSS WAGES AND SALARIES EXCLUDING ANNUAL BONUSES<sup>a</sup> BY SECTIONS**  
**OF NATIONAL ECONOMY IN II QUARTER OF 2009**

Wyszczególnienie Specification	Ogółem Total	Przyrost (+) spadek (-) w stosunku do I kw. 2009 +/- compared to: I quarter 2009		II kwartał II quarter 2008 = 100	I kwartał I quarter 2009 = 100
	w zł in zł				
OGÓŁEM ..... TOTAL	3077,26	+	40,27	104,4	101,3
w tym: of which:					
SEKTOR PRZEDSIĘBIORSTW ..... ENTERPRISE SECTOR	3271,39	+	23,64	103,8	100,7
Rolnictwo, leśnictwo, łowiectwo i rybactwo ..... Agriculture, forestry and fishing	2930,76	–	57,85	97,7	98,1
Przemysł ..... Industry	3240,98	+	30,36	104,3	100,9
górnictwo i wydobywanie ..... mining and quarrying	5299,65	–	113,72	105,1	97,9
przetwórstwo przemysłowe ..... manufacturing	2960,54	+	41,93	102,6	101,4
wytwarzanie i zaopatrywanie w energię elektryczną, gaz, parę wodną i gorącą wodę <sup>Δ</sup> ..... electricity, gas, steam and air conditioning supply	4733,07	–	55,87	112,4	98,8
dostawa wody; gospodarowanie ściekami i odpadami; rekultywacja <sup>Δ</sup> ..... water supply; sewerage, waste management and remediation activities	3040,18	+	61,44	105,3	102,1
Budownictwo ..... Construction	3419,73	+	122,03	102,2	103,7
Handel; naprawa pojazdów samochodowych <sup>Δ</sup> ..... Trade; repair of motor vehicles <sup>Δ</sup>	3057,15	+	22,56	103,5	100,7
Transport i gospodarka magazynowa ..... Transportation and storage	3138,85	+	69,48	101,9	102,3
Zakwaterowanie i gastronomia <sup>Δ</sup> ..... Accommodation and catering <sup>Δ</sup>	2293,60	+	6,14	102,8	100,3
Informacja i komunikacja ..... Information and communication	5845,89	–	303,65	102,6	95,1
Działalność finansowa i ubezpieczeniowa ..... Financial and insurance activities	5475,39	–	368,89	104,0	93,7
Obsługa rynku nieruchomości <sup>Δ</sup> ..... Real estate activities	3347,41	+	101,04	103,1	103,1
Działalność profesjonalna, naukowa i techniczna ..... Professional, scientific and technical activities	4945,36	–	8,99	105,0	99,8
Administrowanie i działalność wspierająca <sup>Δ</sup> ..... Administrative and support service activities	2022,33	–	24,19	105,7	98,8
Administracja publiczna i obrona narodowa; obowiązkowe zabezpieczenia społeczne ..... Administration and defence; compulsory social security	3779,35	+	223,40	107,2	106,3
Edukacja ..... Education	2959,27	+	33,79	105,2	101,2
Opieka zdrowotna i pomoc społeczna ..... Human health and social work activities	3008,06	+	2,32	106,3	100,1

<sup>a</sup> Z tytułu udziału w zysku do podziału i w nadwyżce bilansowej w spółdzielniach oraz dodatkowe wynagrodzenia roczne dla pracowników jednostek sfery budżetowej.

<sup>a</sup> From profit and balance surplus in co-operatives as well as annual extra wages and salaries for employees of budgetary sphere entities.

**TABL.22. PRZECIĘTNE MIESIĘCZNE WYNAGRODZENIE BRUTTO BEZ WYPŁAT NAGRÓD ROCZNYCH <sup>1</sup> WEDŁUG FORM FINANSOWANIA W II KWARTALE 2009 R.**  
**AVERAGE MONTHLY GROSS WAGES AND SALARIES EXCLUDING ANNUAL BONUSES <sup>1</sup> BY FINANCING FORM IN II QUARTER OF 2009**

Wyszczególnienie <i>Specification</i> a – w złotych <i>in zł</i> b – I kw. (q.) 2009 = 100	Ogółem <i>Total</i>	Z tego <i>Of which</i>	
		jednostki na rozrachunku <i>units on clearing</i>	jednostki sfery budżetowej <i>budgetary sphere units</i>
<b>OGÓŁEM</b> ..... a	<b>3077,26</b>	<b>3368,33</b>	<b>3110,73</b>
<b>TOTAL</b> ..... b	<b>101,3</b>	<b>99,2</b>	<b>109,1</b>
w tym: <i>of which:</i>			
SEKTOR PRZEDSIĘBIORSTW ..... a	3271,39	3271,39	–
ENTERPRISE SECTOR ..... b	100,7	100,7	–
Rolnictwo, leśnictwo, łowiectwo i rybactwo ..... a	2930,76	2931,13	2886,88
Agriculture, forestry and fishing ..... b	98,1	98,0	103,8
Przemysł ..... a	3240,98	3248,54	2434,98
Industry ..... b	100,9	101,0	101,1
górnictwo i wydobywanie ..... a	5299,65	5299,65	–
mining and quarrying ..... b	97,9	97,9	–
przetwórstwo przemysłowe ..... a	2960,54	2960,73	2486,24
manufacturing ..... b	101,4	101,4	108,2
wytwarzanie i zaopatrywanie w energię elektryczną, gaz, parę wodną i gorącą wodę <sup>Δ</sup> ..... a	4733,07	4743,69	2514,98
electricity, gas, steam and air conditioning supply ..... b	98,8	98,8	107,4
dostawa wody; gospodarowanie ściekami i odpadami; rekultywacja <sup>Δ</sup> ..... a	3040,18	3172,36	2430,44
water supply; sewerage, waste management and remediation activities ..... b	102,1	102,5	100,6
Budownictwo ..... a	3419,73	3423,61	3170,27
Construction ..... b	103,7	103,7	105,6
Handel; naprawa pojazdów samochodowych <sup>Δ</sup> ..... a	3057,15	3057,21	x
Trade; repair of motor vehicles <sup>Δ</sup> ..... b	100,7	100,7	x
Transport i gospodarka magazynowa ..... a	3138,85	3139,37	3125,19
Transportation and storage ..... b	102,3	102,3	102,0
Zakwaterowanie i gastronomia <sup>Δ</sup> ..... a	2293,60	2285,04	2390,20
Accommodation and catering <sup>Δ</sup> ..... b	100,3	99,4	110,8
Informacja i komunikacja ..... a	5845,89	5869,24	x
Information and communication ..... b	95,1	95,3	x
Działalność finansowa i ubezpieczeniowa ..... a	5475,39	5476,43	x
Financial and insurance activities ..... b	93,7	93,7	x
Obsługa rynku nieruchomości <sup>Δ</sup> ..... a	3347,41	3419,25	3033,34
Real estate activities ..... b	103,1	102,3	107,7
Działalność profesjonalna, naukowa i techniczna ..... a	4945,36	5125,51	3034,80
Professional, scientific and technical activities ..... b	99,8	99,4	106,9
Administrowanie i działalność wspierająca <sup>Δ</sup> ..... a	2022,33	2014,25	x
Administrative and support service activities ..... b	98,8	98,7	x
Administracja publiczna i obrona narodowa; obowiązkowe zabezpieczenia społeczne i zdrowotne <sup>Δ</sup> ..... a	3779,35	3735,77	3784,08
Public administration and defence; compulsory social security ..... b	106,3	92,2	108,1
Edukacja ..... a	2959,27	3477,88	2828,45
Education ..... b	101,2	78,6	110,5
Opieka zdrowotna i pomoc społeczna ..... a	3008,06	3178,00	2422,95
Human health and social work activities ..... b	100,1	98,9	105,6

<sup>1</sup> Z tytułu udziału w zysku do podziału i w nadwyżce bilansowej w spółdzielniach oraz dodatkowe wynagrodzenia roczne dla pracowników jednostek sfery budżetowej.

<sup>1</sup> From profit and balance surplus in co-operatives as well as annual extra wages and salaries for employees of budgetary sphere entities.

**TABL.23. PRZECIĘTNE MIESIĘCZNE WYNAGRODZENIE BRUTTO BEZ WYPŁAT NAGRÓD ROCZNYCH <sup>a</sup> WEDŁUG SEKCJI GOSPODARKI NARODOWEJ W I PÓŁROCZU 2009R.**  
**AVERAGE MONTHLY GROSS WAGES AND SALARIES EXCLUDING ANNUAL BONUSES<sup>a</sup> BY SECTIONS**  
**OF NATIONAL ECONOMY IN 1st HALF OF 2009**

Wyszczególnienie Specification	Ogółem Total	Przyrost (+) spadek (-) w stosunku do II półr. 2008 +/- compared to: 2nd half 2008		I półrocze 1st half 2008 = 100	II półrocze 2nd half 2008 = 100
	w zł    in zł				
OGÓŁEM ..... TOTAL	3058,41	+	31,06	105,5	101,0
w tym: of which:					
SEKTOR PRZEDSIĘBIORSTW ..... ENTERPRISE SECTOR	3259,52	+	2,90	105,0	100,1
Rolnictwo, leśnictwo, łowiectwo i rybactwo ..... Agriculture, forestry and fishing	2959,41	-	694,93	98,7	81,0
Przemysł ..... Industry	3225,67	+	2,92	105,0	100,1
górnictwo i wydobywanie ..... mining and quarrying	5356,41	-	504,91	106,0	91,4
przetwórstwo przemysłowe ..... manufacturing	2939,36	+	29,54	103,7	101,0
wytwarzanie i zaopatrywanie w energię elektryczną, gaz, parę wodną i gorącą wodę <sup>Δ</sup> ..... electricity, gas, steam and air conditioning supply	4761,10	+	61,27	108,9	101,3
dostawa wody; gospodarowanie ściekami i odpadami; rekultywacja <sup>Δ</sup> ..... water supply; sewerage, waste management and remediation activities	3009,65	-	58,42	106,8	98,1
Budownictwo ..... Construction	3359,55	-	143,45	104,5	95,9
Handel; naprawa pojazdów samochodowych <sup>Δ</sup> ..... Trade; repair of motor vehicles <sup>Δ</sup>	3045,87	+	67,29	104,5	102,3
Transport i gospodarka magazynowa ..... Transportation and storage	3104,12	-	226,10	103,9	93,2
Zakwaterowanie i gastronomia <sup>Δ</sup> ..... Accommodation and catering <sup>Δ</sup>	2290,54	+	0,97	103,5	100,0
Informacja i komunikacja ..... Information and communication	5996,98	+	336,27	105,2	105,9
Działalność finansowa i ubezpieczeniowa ..... Financial and insurance activities	5658,94	+	518,83	101,8	110,1
Obsługa rynku nieruchomości <sup>Δ</sup> ..... Real estate activities	3297,45	-	52,02	105,5	98,4
Działalność profesjonalna, naukowa i techniczna ..... Professional, scientific and technical activities	4949,88	+	189,34	106,9	104,0
Administrowanie i działalność wspierająca <sup>Δ</sup> ..... Administrative and support service activities	2034,45	+	84,21	107,6	104,3
Administracja publiczna i obrona narodowa; obowiązkowe zabezpieczenia społeczne ..... Administration and defence; compulsory social security	3669,26	-	147,99	109,2	96,1
Edukacja ..... Education	2945,44	+	47,10	107,8	101,6
Opieka zdrowotna i pomoc społeczna ..... Human health and social work activities	3006,90	-	16,94	108,6	99,4

<sup>a</sup> Z tytułu udziału w zysku do podziału i w nadwyżce bilansowej w spółdzielniach oraz dodatkowe wynagrodzenia roczne dla pracowników jednostek sfery budżetowej.

<sup>a</sup> From profit and balance surplus in co-operatives as well as annual extra wages and salaries for employees of budgetary sphere entities.

**TABL.24. PRZECIĘTNE MIESIĘCZNE WYNAGRODZENIE BRUTTO BEZ WYPŁAT NAGRÓD ROCZNYCH <sup>1</sup> WEDŁUG FORM FINANSOWANIA W I PÓŁROCZU 2009 R.**  
**AVERAGE MONTHLY GROSS WAGES AND SALARIES EXCLUDING ANNUAL BONUSES <sup>1</sup> BY FINANCING FORM IN 1st HALF OF 2009**

Wyszczególnienie <i>Specification</i> a – w złotych <i>in zł</i> b – II półr. (2nd half) 2008 = 100	Ogółem <i>Total</i>	Z tego <i>Of which</i>	
		jednostki na rozrachunku <i>units on clearing</i>	jednostki sfery budżetowej <i>budgetary sphere units</i>
<b>OGÓŁEM</b> ..... a	<b>3058,41</b>	<b>3382,59</b>	<b>2984,05</b>
<b>TOTAL</b> ..... b	<b>101,0</b>	<b>100,9</b>	<b>97,4</b>
w tym: <i>of which:</i>			
SEKTOR PRZEDSIĘBIORSTW ..... a	3259,52	3259,52	–
ENTERPRISE SECTOR ..... b	100,1	100,1	–
Rolnictwo, leśnictwo, łowiectwo i rybactwo ..... a	2959,41	2960,45	2843,70
Agriculture, forestry and fishing ..... b	81,0	80,9	88,1
Przemysł ..... a	3225,67	3232,99	2422,14
Industry ..... b	100,1	100,1	96,7
górnictwo i wydobywanie ..... a	5356,41	5356,41	–
mining and quarrying ..... b	91,4	91,4	–
przetwórstwo przemysłowe ..... a	2939,36	2939,59	2387,13
manufacturing ..... b	101,0	101,0	86,1
wytwarzanie i zaopatrywanie w energię elektryczną, gaz, parę wodną i gorącą wodę <sup>Δ</sup> ..... a	4761,10	4772,98	2422,86
electricity, gas, steam and air conditioning supply ..... b	101,3	101,3	102,2
dostawa wody; gospodarowanie ściekami i odpadami; rekultywacja <sup>Δ</sup> ..... a	3009,65	3133,47	2423,53
water supply; sewerage, waste management and remediation activities ..... b	98,1	98,2	96,9
Budownictwo ..... a	3359,55	3363,68	3110,80
Construction ..... b	95,9	95,9	93,7
Handel; naprawa pojazdów samochodowych <sup>Δ</sup> ..... a	3045,87	3045,90	x
Trade; repair of motor vehicles <sup>Δ</sup> ..... b	102,3	102,3	x
Transport i gospodarka magazynowa ..... a	3104,12	3104,28	3099,18
Transportation and storage ..... b	93,2	93,2	92,3
Zakwaterowanie i gastronomia <sup>Δ</sup> ..... a	2290,54	2291,78	2276,32
Accommodation and catering <sup>Δ</sup> ..... b	100,0	100,2	98,3
Informacja i komunikacja ..... a	5996,98	6015,11	x
Information and communication ..... b	105,9	106,1	x
Działalność finansowa i ubezpieczeniowa ..... a	5658,94	5660,20	x
Financial and insurance activities ..... b	110,1	110,1	x
Obsługa rynku nieruchomości <sup>Δ</sup> ..... a	3297,45	3380,31	2927,81
Real estate activities ..... b	98,4	98,8	96,7
Działalność profesjonalna, naukowa i techniczna ..... a	4949,88	5140,53	2936,01
Professional, scientific and technical activities ..... b	104,0	103,6	99,0
Administrowanie i działalność wspierająca <sup>Δ</sup> ..... a	2034,45	2027,79	x
Administrative and support service activities ..... b	104,3	104,4	x
Administracja publiczna i obrona narodowa; obowiązkowe zabezpieczenia społeczne i zdrowotne <sup>Δ</sup> ..... a	3669,26	3893,66	3644,52
Public administration and defence; compulsory social security ..... b	96,1	106,0	95,1
Edukacja ..... a	2945,44	3945,74	2696,96
Education ..... b	101,6	102,6	101,3
Opieka zdrowotna i pomoc społeczna ..... a	3006,90	3194,80	2358,62
Human health and social work activities ..... b	99,4	101,2	92,2

<sup>1</sup> Z tytułu udziału w zysku do podziału i w nadwyżce bilansowej w spółdzielniach oraz dodatkowe wynagrodzenia roczne dla pracowników jednostek sfery budżetowej.

<sup>1</sup> From profit and balance surplus in co-operatives as well as annual extra wages and salaries for employees of budgetary sphere entities.

**TABL.25. PRZECIĘTNE MIESIĘCZNE WYNAGRODZENIE W GOSPODARCE NARODOWEJ  
WEDŁUG REGIONÓW I WOJEWÓDZTW W II KWARTALE 2009 R.<sup>a</sup>**  
*AVERAGE MONTHLY WAGES AND SALARIES IN NATIONAL ECONOMY BY REGIONS AND VOIVODSHIPS  
IN II QUARTER OF 2009<sup>a</sup>*

Wyszczególnienie <i>Specification</i>	Przeciętne miesięczne wynagrodzenia brutto w zł <i>Average monthly gross wages and salaries in zł</i>	
	ogółem <i>Total</i>	w tym bez wypłat nagród rocznych <sup>b</sup> <i>of which excluding annual bonuses<sup>b</sup></i>
<b>Region Centralny .....</b>	<b>3935,81</b>	<b>3933,57</b>
Łódzkie .....	2868,61	2863,12
Mazowieckie .....	4236,65	4235,32
<b>Region Południowy .....</b>	<b>3242,07</b>	<b>3233,53</b>
Małopolskie .....	3107,61	3090,86
Śląskie .....	3323,60	3320,04
<b>Region Wschodni .....</b>	<b>2829,74</b>	<b>2824,25</b>
Lubelskie .....	2826,90	2824,08
Podkarpackie .....	2750,22	2746,90
Podlaskie .....	2874,55	2865,42
Świętokrzyskie .....	2939,10	2928,62
<b>Region Północno-zachodni .....</b>	<b>3001,62</b>	<b>2998,52</b>
Lubuskie .....	2836,93	2832,63
Wielkopolskie .....	3037,49	3034,80
Zachodniopomorskie .....	3006,13	3002,63
<b>Region Południowo-zachodni .....</b>	<b>3326,52</b>	<b>3324,27</b>
Dolnośląskie .....	3402,45	3400,42
Opolskie .....	3032,44	3029,36
<b>Region Północny .....</b>	<b>3023,98</b>	<b>3020,74</b>
Kujawsko-pomorskie .....	2798,11	2794,39
Pomorskie .....	3372,05	3368,66
Warmińsko-mazurskie .....	2731,43	2729,23

<sup>a</sup> Bez poczty publicznej oraz operatorów telekomunikacyjnych sieci publicznej <sup>b</sup> Z tytułu udziału w zysku do podziału i w nadwyżce bilansowej w spółdzielniach oraz dodatkowe wynagrodzenia roczne dla pracowników jednostek sfery budżetowej.

<sup>a</sup> Without public post office, and operators of the public telecommunication network. <sup>b</sup> From profit and balance surplus in co-operatives as well as annual extra wages and salaries for employees of budgetary sphere entities.

**TABL.26. PRZECIĘTNE MIESIĘCZNE WYNAGRODZENIE W GOSPODARCE NARODOWEJ WEDŁUG REGIONÓW I WOJEWÓDZTW W I PÓŁROCZU 2009 R.<sup>a</sup>**  
**AVERAGE MONTHLY WAGES AND SALARIES IN NATIONAL ECONOMY BY REGIONS AND VOIVODSHIPS IN 1st HALF OF 2009<sup>a</sup>**

Wyszczególnienie <i>Specification</i>	Przeciętne miesięczne wynagrodzenia brutto w zł <i>Average monthly gross wages and salaries in zł</i>	
	ogółem <i>Total</i>	w tym bez wypłat nagród rocznych <sup>b</sup> <i>of which excluding annual bonuses<sup>b</sup></i>
<b>Region Centralny .....</b>	<b>4042,98</b>	<b>3961,07</b>
Łódzkie .....	2930,69	2840,67
Mazowieckie .....	4356,24	4276,61
<b>Region Południowy .....</b>	<b>3324,87</b>	<b>3242,93</b>
Małopolskie .....	3159,09	3063,41
Śląskie .....	3424,52	3350,83
<b>Region Wschodni .....</b>	<b>2899,13</b>	<b>2784,63</b>
Lubelskie .....	2947,68	2827,74
Podkarpackie .....	2786,18	2683,00
Podlaskie .....	2961,88	2834,53
Świętokrzyskie .....	2970,58	2855,86
<b>Region Północno-zachodni .....</b>	<b>3051,94</b>	<b>2962,74</b>
Lubuskie .....	2882,71	2774,96
Wielkopolskie .....	3069,40	2993,83
Zachodniopomorskie .....	3112,36	2995,94
<b>Region Południowo-zachodni .....</b>	<b>3313,52</b>	<b>3225,54</b>
Dolnośląskie .....	3367,36	3286,00
Opolskie .....	3104,96	2991,31
<b>Region Północny .....</b>	<b>3096,09</b>	<b>2995,72</b>
Kujawsko-pomorskie .....	2892,50	2794,98
Pomorskie .....	3418,36	3324,15
Warmińsko-mazurskie .....	2811,20	2694,55

<sup>a</sup> Bez poczty publicznej oraz operatorów telekomunikacyjnych sieci publicznej <sup>b</sup> Z tytułu udziału w zysku do podziału i w nadwyżce bilansowej w spółdzielniach oraz dodatkowe wynagrodzenia roczne dla pracowników jednostek sfery budżetowej.

<sup>a</sup> Without public post office, and operators of the public telecommunication network. <sup>b</sup> From profit and balance surplus in co-operatives as well as annual extra wages and salaries for employees of budgetary sphere entities.

**TABL.27. WYNAGRODZENIA WEDŁUG SEKCJI GOSPODARKI NARODOWEJ  
W II KWARTALE 2009 R.  
WAGES AND SALARIES BY SECTIONS OF NATIONAL ECONOMY IN II QUARTER OF 2009**

Wyszczególnienie <i>Specification</i>	Wynagrodzenia brutto <i>Gross wages and salaries</i>	
	ogółem <i>total</i>	w tym bez wypłat nagród rocznych <sup>1</sup> <i>of which excluding annual bonuses<sup>1</sup></i>
a – w mln złotych <i>in mln zł</i> b – I kw. (q.) 2009 = 100		
<b>OGÓŁEM</b> ..... a	<b>80172,3</b>	<b>80051,0</b>
<b>TOTAL</b> ..... b	<b>95,9</b>	<b>100,8</b>
w tym: <i>of which:</i>		
SEKTOR PRZEDSIĘBIORSTW ..... a	52324,4	52235,8
ENTERPRISE SECTOR ..... b	100,0	99,9
Rolnictwo, leśnictwo, łowiectwo i rybactwo ..... a	654,6	654,6
Agriculture, forestry and fishing ..... b	102,4	102,7
Przemysł ..... a	24223,9	24144,5
Industry ..... b	99,4	99,3
górnictwo i wydobywanie ..... a	2872,7	2872,0
mining and quarrying ..... b	98,3	98,2
przetwórstwo przemysłowe ..... a	18100,1	18051,8
manufacturing ..... b	99,6	99,4
wytwarzanie i zaopatrywanie w energię elektryczną, gaz, parę wodną i gorącą wodę <sup>Δ</sup> ..... a	2136,2	2116,5
electricity, gas, steam and air conditioning supply ..... b	98,9	98,2
dostawa wody; gospodarowanie ściekami i odpadami; rekultywacja <sup>Δ</sup> ..... a	1114,8	1104,2
water supply; sewerage, waste management and remediation activities ..... b	100,8	103,3
Budownictwo ..... a	4502,3	4500,3
Construction ..... b	104,5	104,9
Handel; naprawa pojazdów samochodowych <sup>Δ</sup> ..... a	10013,7	10010,2
Trade; repair of motor vehicles <sup>Δ</sup> ..... b	100,7	100,6
Transport i gospodarka magazynowa ..... a	4548,3	4541,8
Transportation and storage ..... b	101,5	102,3
Zakwaterowanie i gastronomia <sup>Δ</sup> ..... a	766,4	764,9
Accommodation and catering <sup>Δ</sup> ..... b	99,2	101,1
Informacja i komunikacja ..... a	2848,6	2844,9
Information and communication ..... b	96,0	96,0
Działalność finansowa i ubezpieczeniowa ..... a	4316,0	4307,1
Financial and insurance activities ..... b	94,1	94,6
Obsługa rynku nieruchomości <sup>Δ</sup> ..... a	1132,8	1125,6
Real estate activities ..... b	101,8	105,4
Działalność profesjonalna, naukowa i techniczna ..... a	3030,1	3028,1
Professional, scientific and technical activities ..... b	97,3	98,7
Administrowanie i działalność wspierająca <sup>Δ</sup> ..... a	1596,9	1596,5
Administrative and support service activities ..... b	97,9	98,4
Administracja publiczna i obrona narodowa; obowiązkowe zabezpieczenia społeczne i zdrowotne <sup>Δ</sup> ..... a	6817,5	6814,0
Public administration and defence; compulsory social security ..... b	86,7	109,4
Edukacja ..... a	9028,9	9028,9
Education ..... b	83,0	101,2
Opieka zdrowotna i pomoc społeczna ..... a	5585,7	5583,8
Human health and social work activities ..... b	96,3	101,1

<sup>1</sup> Z tytułu udziału w zysku do podziału i w nadwyżce bilansowej w spółdzielniach oraz dodatkowe wynagrodzenia roczne dla pracowników jednostek sfery budżetowej.

<sup>1</sup> From profit and balance surplus in co-operatives as well as annual extra wages and salaries for employees of budgetary sphere entities.

**TABL.28. WYNAGRODZENIA WEDŁUG SEKCJI GOSPODARKI NARODOWEJ  
W I PÓŁROCZU 2009 R.  
WAGES AND SALARIES BY SECTIONS OF NATIONAL ECONOMY IN 1st HALF OF 2009**

Wyszczególnienie <i>Specification</i>	Wynagrodzenia brutto <i>Gross wages and salaries</i>	
	ogółem <i>total</i>	w tym bez wypłat nagród rocznych <sup>1</sup> <i>of which excluding annual bonuses<sup>1</sup></i>
a – w mln złotych <i>in mln zł</i> b – II półr. (2nd half) 2008 = 100		
<b>OGÓŁEM</b> ..... a	<b>163792,9</b>	<b>159495,6</b>
<b>TOTAL</b> ..... b	<b>101,9</b>	<b>99,4</b>
w tym: <i>of which:</i>		
SEKTOR PRZEDSIĘBIORSTW ..... a	104625,6	104512,1
ENTERPRISE SECTOR ..... b	98,7	98,8
Rolnictwo, leśnictwo, łowiectwo i rybactwo ..... a	1294,1	1292,5
Agriculture, forestry and fishing ..... b	79,4	79,9
Przemysł ..... a	48586,4	48453,5
Industry ..... b	95,7	95,7
górnictwo i wydobywanie ..... a	5796,1	5795,3
mining and quarrying ..... b	91,1	91,3
przetwórstwo przemysłowe ..... a	36274,2	36212,3
manufacturing ..... b	95,6	95,6
wytwarzanie i zaopatrywanie w energię elektryczną, gaz, parę wodną i gorącą wodę <sup>Δ</sup> ..... a	4295,5	4272,8
electricity, gas, steam and air conditioning supply ..... b	101,0	101,2
dostawa wody; gospodarowanie ściekami i odpadami; rekultywacja <sup>Δ</sup> ..... a	2220,4	2173,1
water supply; sewerage, waste management and remediation activities ..... b	100,9	99,1
Budownictwo ..... a	8810,6	8789,9
Construction ..... b	97,6	97,5
Handel; naprawa pojazdów samochodowych <sup>Δ</sup> ..... a	19962,6	19957,2
Trade; repair of motor vehicles <sup>Δ</sup> ..... b	104,0	104,0
Transport i gospodarka magazynowa ..... a	9028,2	8980,5
Transportation and storage ..... b	95,0	94,7
Zakwaterowanie i gastronomia <sup>Δ</sup> ..... a	1538,9	1521,4
Accommodation and catering <sup>Δ</sup> ..... b	104,7	103,6
Informacja i komunikacja ..... a	5814,7	5808,9
Information and communication ..... b	107,4	107,8
Działalność finansowa i ubezpieczeniowa ..... a	8901,0	8860,2
Financial and insurance activities ..... b	110,1	109,6
Obsługa rynku nieruchomości <sup>Δ</sup> ..... a	2245,5	2193,4
Real estate activities ..... b	98,3	96,2
Działalność profesjonalna, naukowa i techniczna ..... a	6143,0	6096,3
Professional, scientific and technical activities ..... b	107,4	106,8
Administrowanie i działalność wspierająca <sup>Δ</sup> ..... a	3227,7	3219,8
Administrative and support service activities ..... b	99,9	99,8
Administracja publiczna i obrona narodowa; obowiązkowe zabezpieczenia społeczne i zdrowotne <sup>Δ</sup> ..... a	14683,9	13043,4
Public administration and defence; compulsory social security ..... b	108,5	96,5
Edukacja ..... a	19913,5	17973,2
Education ..... b	113,9	102,9
Opieka zdrowotna i pomoc społeczna ..... a	11389,0	11108,0
Human health and social work activities ..... b	102,9	100,3

<sup>1</sup> Z tytułu udziału w zysku do podziału i w nadwyżce bilansowej w spółdzielniach oraz dodatkowe wynagrodzenia roczne dla pracowników jednostek sfery budżetowej.

<sup>1</sup> From profit and balance surplus in co-operatives as well as annual extra wages and salaries for employees of budgetary sphere entities.

**TABL.29. PRZECIĘTNE ZATRUDNIENIE ORAZ PRZECIĘTNE MIESIĘCZNE WYNAGRODZENIE BRUTTO WEDŁUG SEKCJI I DZIAŁÓW GOSPODARKI NARODOWEJ W I PÓŁROCZU 2009 R. <sup>a</sup>**  
**AVERAGE PAID EMPLOYMENT AND AVERAGE MONTHLY GROSS WAGES AND SALARIES BY SECTIONS AND DIVISIONS OF NATIONAL ECONOMY IN 1st HALF OF 2009 <sup>a</sup>**

Wyszczególnienie <i>Specification</i>		Przeciętne zatrudnienie <i>Average paid employment</i>		Przeciętne miesięczne wynagrodzenie brutto <i>Average monthly gross wages and salaries</i>	
		w tys. <i>in thous.</i>	I półr. <i>1st half</i> 2008 = 100	w zł <i>in zł</i>	I półr. <i>1st half</i> 2008 = 100
<b>A</b>	<b>Rolnictwo, leśnictwo, łowiectwo i rybactwo .....</b>	<b>72,8</b>	<b>93,4</b>	<b>2963,08</b>	<b>98,6</b>
	<i>Agriculture, hunting and fishing</i>				
	<b>Przemysł .....</b>	<b>2503,5</b>	<b>95,3</b>	<b>3234,51</b>	<b>105,0</b>
	<i>Industry</i>				
<b>B</b>	<b>Górnictwo i wydobywanie .....</b>	<b>180,3</b>	<b>101,4</b>	<b>5357,14</b>	<b>105,9</b>
	<i>Mining and quarrying</i>				
05	w tym wydobywanie węgla kamiennego i węgla brunatnego (lignitu) .....	138,2	101,3	5228,67	105,6
	<i>of which mining of coal and lignite</i>				
<b>C</b>	<b>Przetwórstwo przemysłowe .....</b>	<b>2053,3</b>	<b>94,1</b>	<b>2944,39</b>	<b>103,7</b>
	<i>Manufacturing</i>				
	w tym: <i>of which:</i>				
10	Produkcja artykułów spożywczych .....	352,6	98,2	2657,54	104,3
	<i>Manufacture of food products</i>				
12	Produkcja wyrobów tytoniowych .....	6,4	96,2	5382,75	109,9
	<i>Manufacture of tobacco products</i>				
13	Produkcja wyrobów tekstylnych .....	45,2	84,0	2150,46	104,8
	<i>Manufacture of textiles</i>				
14	Produkcja odzieży .....	108,4	85,3	1700,67	105,8
	<i>Manufacture of wearing apparel</i>				
15	Produkcja skór i wyrobów ze skór wyprawionych .....	21,9	86,5	1885,58	106,4
	<i>Manufacture of leather and related products</i>				
16	Produkcja wyrobów z drewna oraz z korka z wyłączeniem mebli, produkcja wyrobów ze słomy i materiałów używanych do wyplatania .....	88,0	89,1	2281,02	102,3
	<i>Manufacture of wood and of products of wood and cork, except furniture; manufacture of articles of straw and plaiting materials</i>				
17	Produkcja papieru i wyrobów z papieru .....	44,9	100,0	3361,54	105,4
	<i>Manufacture of paper and paper products</i>				
18	Poligrafia i reprodukcja zapisanych nośników informacji .....	27,2	101,3	3346,99	105,4
	<i>Printing and reproduction of recorded media</i>				
19	Wytwarzanie i przetwarzanie koksu i produktów rafinacji ropy naftowej .....	15,7	99,7	5368,37	86,0
	<i>Manufacture of coke and refined petroleum products</i>				

<sup>a</sup> Bez podmiotów gospodarczych o liczbie pracujących do 9 osób – patrz uwaga na str. 8, pkt 3.

<sup>a</sup> Excluding economic entities employing up to 9 persons – see note on page 12, item 3.

**TABL.29. PRZECIĘTNE ZATRUDNIENIE ORAZ PRZECIĘTNE MIESIĘCZNE WYNAGRODZENIE BRUTTO WEDŁUG SEKCJI I DZIAŁÓW GOSPODARKI NARODOWEJ I PÓŁROCZU 2009 R. <sup>a</sup> (cd.)**  
**AVERAGE PAID EMPLOYMENT AND AVERAGE MONTHLY GROSS WAGES AND SALARIES BY SECTIONS AND DIVISIONS OF NATIONAL ECONOMY IN 1st HALF 2009 <sup>a</sup> (cont.)**

Wyszczególnienie <i>Specification</i>		Przeciętne zatrudnienie <i>Average paid employment</i>		Przeciętne miesięczne wynagrodzenie brutto <i>Average monthly gross wages and salaries</i>	
		w tys. <i>in thous.</i>	I półr. <i>1st half</i> 2008 = 100	w zł <i>in zł</i>	I półr. <i>1st half</i> 2008 = 100
20	Produkcja chemikaliów i wyrobów chemicznych ..... <i>Manufacture of chemicals and chemical products</i>	67,4	100,3	3876,83	106,8
21	Produkcja wyrobów farmaceutycznych <sup>Δ</sup> ..... <i>Manufacture of pharmaceutical products <sup>Δ</sup></i>	24,3	102,0	5396,57	115,4
22	Produkcja wyrobów z gumy i z tworzyw sztucznych ..... <i>Manufacture of rubber and plastic products</i>	139,2	96,0	2895,42	102,6
23	Produkcja wyrobów z pozostałych mineralnych surowców niemetalicznych .... <i>Manufacture of other non-metallic mineral products</i>	109,4	91,5	3196,16	103,2
24	Produkcja metali ..... <i>Manufacture of basic metals</i>	62,1	93,2	3511,70	99,3
25	Produkcja metalowych wyrobów gotowych z wyłączeniem maszyn i urządzeń ..... <i>Manufacture of fabricated metal products, except machinery and equipment</i>	206,2	97,6	2832,64	102,8
26	Produkcja komputerów, wyrobów elektronicznych i optycznych ..... <i>Manufacture of computer, electronic and optical products</i>	54,6	88,7	3108,63	103,7
27	Produkcja urządzeń elektrycznych ..... <i>Manufacture of electrical equipment</i>	87,9	94,6	3050,77	103,2
28	Produkcja maszyn i urządzeń, gdzie indziej niesklasyfikowana ..... <i>Manufacture of machinery and equipment not elsewhere classified</i>	141,3	96,0	3202,07	100,4
29	Produkcja pojazdów samochodowych, przyczep i naczep, z wyłączeniem motocykli ..... <i>Manufacture of motor vehicles, trailers and semi-trailers</i>	139,8	89,4	3216,65	101,8
30	Produkcja pozostałego sprzętu transportowego ..... <i>Manufacture of other transport equipment</i>	50,1	91,2	3444,66	101,5
31	Produkcja mebli ..... <i>Manufacture of furniture</i>	130,3	92,0	2322,25	104,9
D	Wytwarzanie i zaopatrywanie w energię elektryczną, gaz, parę wodną i gorącą wodę <sup>Δ</sup> ..... <i>Electricity, gas, steam and air conditioning supply</i>	149,6	99,3	4786,39	109,2

<sup>a</sup> Bez podmiotów gospodarczych o liczbie pracujących do 9 osób – patrz uwaga na str. 8, pkt 3.

<sup>a</sup> Excluding economic entities employing up to 9 persons – see note on page 12, item 3.

**TABL.29. PRZECIĘTNE ZATRUDNIENIE ORAZ PRZECIĘTNE MIESIĘCZNE WYNAGRODZENIE BRUTTO WEDŁUG SEKCJI I DZIAŁÓW GOSPODARKI NARODOWEJ W I PÓŁROCZU 2009 R. <sup>a</sup> (cd.)**  
**AVERAGE PAID EMPLOYMENT AND AVERAGE MONTHLY GROSS WAGES AND SALARIES BY SECTIONS AND DIVISIONS OF NATIONAL ECONOMY IN 1st HALF OF 2009 <sup>a</sup> (cont.)**

Wyszczególnienie <i>Specification</i>		Przeciętne zatrudnienie <i>Average paid employment</i>		Przeciętne miesięczne wynagrodzenie brutto <i>Average monthly gross wages and salaries</i>	
		w tys. <i>in thous.</i>	I półr. <i>1st half</i> 2008 = 100	w zł <i>in zł</i>	I półr. <i>1st half</i> 2008 = 100
E	Dostawa wody; gospodarowanie ściekami i odpadami; rekultywacja <sup>Δ</sup> .....	120,3	103,2	3075,17	106,8
	<i>Water supply; sewerage, waste management and remediation activities</i>				
36	Pobór, uzdatnianie i dostarczanie wody .....	40,4	106,4	3117,70	107,0
	<i>Water collection, treatment and supply</i>				
38	Gospodarka odpadami; odzysk surowców <sup>Δ</sup> ...	34,8	96,9	3221,37	107,8
	<i>Waste collection, treatment and disposal activities materials recovery</i>				
<b>F</b>	<b>Budownictwo</b> .....	<b>436,1</b>	<b>105,3</b>	<b>3367,49</b>	<b>104,5</b>
	<i>Construction</i>				
41	Budowa budynków <sup>Δ</sup> .....	185,2	103,6	3372,52	102,2
	<i>Construction of buildings</i>				
42	Roboty związane z budową obiektów inżynierii lądowej i wodnej .....	130,4	105,5	3363,93	105,4
	<i>Civil engineering</i>				
43	Roboty budowlane specjalistyczne .....	120,5	107,7	3363,61	107,3
	<i>Specialised construction activities</i>				
<b>G</b>	<b>Handel; naprawa pojazdów samochodowych</b> <sup>Δ</sup> .....	<b>1092,0</b>	<b>103,9</b>	<b>3046,69</b>	<b>104,5</b>
	<i>Trade; repair of motor vehicles<sup>Δ</sup></i>				
45	Handel hurtowy i detaliczny pojazdami samochodowymi; naprawa pojazdów samochodowych .....	89,4	106,3	3368,21	100,6
	<i>Wholesale and retail trade and repair of motor vehicles and motorcycles</i>				
46	Handel hurtowy, z wyłączeniem handlu pojazdami samochodowymi .....	458,9	102,1	3745,14	104,7
	<i>Wholesale trade, except of motor vehicles and motorcycles</i>				
47	Handel detaliczny z wyłączeniem handlu detalicznego pojazdami samochodowymi ...	543,8	105,0	2404,49	105,9
	<i>Retail trade, except of motor vehicles and motorcycles</i>				
<b>H</b>	<b>Transport i gospodarka magazynowa</b> .....	<b>482,2</b>	<b>102,0</b>	<b>3120,59</b>	<b>103,9</b>
	<i>Transportation and storage</i>				
	w tym: of which:				
49	Transport lądowy oraz transport rurociągowy	307,0	101,1	2912,65	102,0
	<i>Land transport and transport via pipelines</i>				

<sup>a</sup> Bez podmiotów gospodarczych o liczbie pracujących do 9 osób – patrz uwaga na str. 8, pkt 3.

<sup>a</sup> Excluding economic entities employing up to 9 persons – see note on page 12, item 3.

**TABL.29. PRZECIĘTNE ZATRUDNIENIE ORAZ PRZECIĘTNE MIESIĘCZNE WYNAGRODZENIE BRUTTO WEDŁUG SEKCJI I DZIAŁÓW GOSPODARKI NARODOWEJ W I PÓŁROCZU 2009 R. <sup>a</sup> (dok.)**  
**AVERAGE PAID EMPLOYMENT AND AVERAGE MONTHLY GROSS WAGES AND SALARIES BY SECTIONS AND DIVISIONS OF NATIONAL ECONOMY IN 1st HALF OF 2009 <sup>a</sup> (cont.)**

Wyszczególnienie <i>Specification</i>		Przeciętne zatrudnienie <i>Average paid employment</i>		Przeciętne miesięczne wynagrodzenie brutto <i>Average monthly gross wages and salaries</i>	
		w tys. <i>in thous.</i>	I półr. <i>1st half</i> 2008 = 100	w zł <i>in zł</i>	I półr. <i>1st half</i> 2008 = 100
50	Transport wodny ..... <i>Water transport</i>	2,1	101,8	5373,50	106,1
<b>I</b>	<b>Zakwaterowanie i gastronomia <sup>Δ</sup> .....</b> <i>Accommodation and catering <sup>Δ</sup></i>	<b>110,7</b>	<b>106,6</b>	<b>2316,96</b>	<b>103,5</b>
J	Informacja i komunikacja ..... <i>Information and communication</i>	161,4	102,8	6002,98	105,2
<b>K</b>	<b>Działalność finansowa i ubezpieczeniowa ..</b> <i>Financial and insurance activities</i> w tym: <i>of which:</i>	<b>261,0</b>	<b>102,9</b>	<b>5684,99</b>	<b>102,0</b>
64	Finansowa działalność usługowa z wyłączeniem ubezpieczeń i funduszów emerytalnych ..... <i>Financial service activities, except insurance and pension funding</i>	209,8	103,2	5467,09	102,5
65	Ubezpieczenia, reasekuracja oraz fundusze emerytalne, z wyłączeniem obowiązkowego ubezpieczenia społecznego ..... <i>Insurance, reinsurance and pension funding except compulsory social security</i>	31,5	97,2	6795,61	106,1
<b>L</b>	<b>Obsługa rynku nieruchomości<sup>Δ</sup> .....</b> <i>Real estate activities</i>	<b>110,9</b>	<b>97,5</b>	<b>3375,78</b>	<b>105,7</b>
<b>M</b>	<b>Działalność profesjonalna, naukowa i techniczna .....</b> <i>Professional, scientific and technical activities</i>	<b>205,3</b>	<b>106,8</b>	<b>4987,87</b>	<b>107,0</b>
<b>N</b>	<b>Administrowanie i działalność wspierająca <sup>Δ</sup> .....</b> <i>Administrative and support service activities</i>	<b>263,8</b>	<b>98,0</b>	<b>2039,44</b>	<b>107,5</b>
<b>O</b>	<b>Administracja publiczna i obrona narodowa; obowiązkowe zabezpieczenia społeczne i zdrowotne <sup>Δ</sup> ...</b> <i>Public administration and defence; compulsory social security</i>	<b>592,5</b>	<b>101,9</b>	<b>4130,74</b>	<b>109,7</b>
<b>P</b>	<b>Edukacja .....</b> <i>Education</i>	<b>1017,0</b>	<b>99,9</b>	<b>3263,42</b>	<b>108,1</b>
<b>Q</b>	<b>Opieka zdrowotna i pomoc społeczna .....</b> <i>Human health and social work activities</i>	<b>615,7</b>	<b>102,2</b>	<b>3082,96</b>	<b>108,7</b>

<sup>a</sup> Bez podmiotów gospodarczych o liczbie pracujących do 9 osób – patrz uwaga na str. 8, pkt 3.

<sup>a</sup> Excluding economic entities employing up to 9 persons – see note on page 12, item 3.

**TABL.30. PRZEDSIĘBIORSTWA<sup>1</sup> WEDŁUG PRZECIĘTNEGO MIESIĘCZNEGO WYNAGRODZENIA BRUTTO W WYBRANYCH SEKCJACH I DZIAŁACH W I PÓŁROCZU 2009 R.**  
**ENTERPRISES<sup>1</sup> BY AVERAGE MONTHLY GROSS WAGES AND SALARIES IN SELECTED SECTIONS AND DIVISIONS**  
**IN 1st HALF OF 2009**

Wyszczególnienie Specification	Ogółem Total	Przedsiębiorstwa (jednostki) według wysokości przeciętnego miesięcznego wynagrodzenia brutto Enterprises & units by average monthly gross wages & salaries								
		do 1276,00 up to	1276,01 - 2000,00	2000,01 - 2500,00	2500,01 - 3000,00	3000,01 - 3500,00	3500,01 - 4000,00	4000,01 - 4500,00	4500,01 - 5000,00	5000,01 i więcej & more
<b>Przemysł</b> ..... a	<b>8452</b>	<b>333</b>	<b>2323</b>	<b>1812</b>	<b>1408</b>	<b>1022</b>	<b>602</b>	<b>357</b>	<b>201</b>	<b>394</b>
<i>Industry</i> ..... b	<b>100,0</b>	<b>1,5</b>	<b>14,8</b>	<b>16,6</b>	<b>16,9</b>	<b>12,9</b>	<b>8,5</b>	<b>7,0</b>	<b>4,6</b>	<b>17,2</b>
z tego: of which :										
Górnictwo i wydobywanie ..... a	131	1	8	11	21	19	23	19	7	22
<i>Mining and quarrying</i> ..... b	100,0	0,0	0,3	0,7	2,3	1,5	3,8	4,7	7,6	79,0
w tym wydobywanie węgla kamiennego i węgla brunatnego (lignitu) ..... a	21	–	1	1	4	–	1	4	3	7
<i>of which mining of coal and lignite</i> ..... b	100,0	–	0,1	0,1	0,6	–	0,2	5,6	24,5	68,9
Przetwórstwo przemysłowe ..... a	8029	332	2314	1786	1346	948	525	300	171	307
<i>Manufacturing</i> ..... b	100,0	1,8	17,6	19,7	19,6	14,4	8,8	6,3	3,8	8,0
produkcja artykułów spożywczych ... a	1371	86	556	328	175	89	55	36	16	30
<i>manufacture of food products</i> ..... b	100,0	2,6	26,2	25,2	18,3	9,3	5,3	5,0	1,8	6,3
produkcja napojów ..... a	88	1	12	18	13	12	8	4	3	17
<i>manufacture of beverages</i> ..... b	100,0	0,2	5,5	9,5	8,1	12,4	6,5	3,0	3,1	51,6
produkcja wyrobów tytoniowych ..... a	12	–	2	–	1	1	2	–	1	5
<i>manufacture of tobacco products</i> ..... b	100,0	–	5,4	–	2,6	1,9	7,9	–	9,4	72,7
produkcja wyrobów tekstylnych ..... a	216	6	100	57	34	13	3	1	1	1
<i>manufacture of textiles</i> ..... b	100,0	1,4	39,7	28,0	24,6	4,3	0,7	0,7	0,6	0,1
produkcja odzieży ..... a	531	111	349	57	7	4	2	–	1	–
<i>manufacture of wearing apparel</i> ..... b	100,0	16,6	61,0	16,8	2,1	1,1	1,8	–	0,4	–
produkcja skór i wyrobów ze skór wyprawionych ..... a	113	12	67	24	7	3	–	–	–	–
<i>manufacture of leather and related products</i> ..... b	100,0	4,6	48,6	38,0	6,7	2,1	–	–	–	–
produkcja wyrobów z drewna, korka, słomy i wikliny <sup>Δ</sup> ..... a	384	23	182	100	48	21	5	3	1	1
<i>manufacture of products of wood, cork, straw and wicker<sup>Δ</sup></i> ..... b	100,0	2,9	31,6	30,8	21,7	6,7	2,5	1,2	0,9	1,8
produkcja papieru i wyrobów z papieru ..... a	223	3	52	62	35	29	17	9	6	10
<i>manufacture of paper and paper products</i> ..... b	100,0	0,4	13,1	16,8	16,4	15,1	10,6	9,9	2,9	14,7
poligrafia i reprodukcja zapisanych nośników informacji ..... a	114	1	16	29	25	22	5	6	2	8
<i>printing and reproduction of recorded media</i> ..... b	100,0	0,4	8,7	16,3	16,2	27,0	2,4	5,5	0,8	22,6
wytwarzanie i przetwarzanie koksu, produktów rafinacji ropy naftowej ..... a	27	–	2	2	2	3	3	3	5	7
<i>manufacture of coke, refined petroleum products</i> ..... b	100,0	–	0,6	2,0	1,5	4,4	9,4	18,4	18,3	45,4
produkcja chemikaliów i wyrobów chemicznych ..... a	223	2	16	38	45	35	19	21	13	34
<i>manufacture of chemicals and chemical products</i> ..... b	100,0	0,4	2,9	10,8	13,4	13,1	12,4	20,2	9,9	16,8

<sup>1</sup> Dotyczy podmiotów, w których liczba pracujących przekracza 49 osób.

<sup>1</sup> Concerns entities employing more than 49 persons

**TABL.30. PRZEDSIĘBIORSTWA<sup>1</sup> WEDŁUG PRZECIĘTNEGO MIESIĘCZNEGO WYNAGRODZENIA BRUTTO W WYBRANYCH SEKCJACH I DZIAŁACH W I PÓŁROCZU 2009 R. (cd.)**  
**ENTERPRISES<sup>1</sup> BY AVERAGE MONTHLY GROSS WAGES AND SALARIES IN SELECTED SECTIONS AND DIVISIONS**  
**IN 1st HALF OF 2009 (cont.)**

Wyszczególnienie Specification	Ogółem Total	Przedsiębiorstwa (jednostki) według wysokości przeciętnego miesięcznego wynagrodzenia brutto Enterprises & units by average monthly gross wages & salaries								
		do 1276,00 up to	1276,01 - 2000,00	2000,01 - 2500,00	2500,01 - 3000,00	3000,01 - 3500,00	3500,01 - 4000,00	4000,01 - 4500,00	4500,01 - 5000,00	5000,01 i więcej & more
<b>Przemysł (cd.)</b> <b>Industry (cont.)</b>										
<b>Przetwórstwo przemysłowe (cd.)</b> <b>Manufacturing (cont.)</b>										
produkcja wyrobów farmaceutycznych <sup>Δ</sup> ..... a	68	—	—	5	7	10	12	4	7	23
manufacture of pharmaceutical products <sup>Δ</sup> b	100,0	—	—	1,9	5,6	11,7	10,1	6,4	11,8	52,6
produkcja wyrobów z gumy i z tworzyw sztucznych ..... a	640	7	160	151	129	89	43	26	15	20
manufacture of rubber and plastic products b	100,0	0,4	17,3	17,9	26,0	16,0	6,7	5,7	5,7	4,3
produkcja wyrobów z pozostałych mineralnych surowców niemetalicznych ..... a	421	5	86	69	83	61	45	28	16	28
manufacture of other non-metallic mineral products b	100,0	0,5	15,5	15,1	18,7	18,2	10,0	7,2	5,3	9,7
produkcja metali ..... a	170	1	20	49	31	38	13	9	4	5
manufacture of basic metals b	100,0	0,1	4,3	14,7	13,2	16,3	13,0	26,7	0,9	10,7
produkcja metalowych wyrobów gotowych, z wyłączeniem maszyn i urządzeń ..... a	1054	14	216	256	228	165	86	44	24	21
manufacture of fabricated metal products, except machinery and equipment b	100,0	0,8	15,3	21,7	23,7	17,7	10,8	5,6	2,4	2,0
produkcja komputerów, wyrobów elektronicznych i optycznych ..... a	176	—	39	32	31	28	16	14	1	15
manufacture of computer, electronic and optical products b	100,0	—	14,1	15,4	26,3	24,8	7,4	7,3	0,1	4,6
produkcja urządzeń elektrycznych ... a	274	3	65	64	60	27	21	7	7	20
manufacture of electrical machinery equipment b	100,0	0,5	15,5	18,1	29,8	15,2	7,4	1,9	1,5	10,1
produkcja maszyn i urządzeń, gdzie indziej niesklasyfikowana ..... a	599	1	67	135	141	122	63	27	21	22
manufacture of machinery and equipment not elsewhere classified b	100,0	0,0	5,5	21,0	20,5	20,4	17,4	6,0	4,7	4,6
produkcja pojazdów samochodowych, przyczep i naczep <sup>Δ</sup> ..... a	316	3	60	76	71	52	26	15	5	8
manufacture of motor vehicles, trailers and semi-trailers b	100,0	0,3	11,9	15,2	14,3	25,0	10,7	6,4	8,7	7,5
produkcja pozostałego sprzętu transportowego ..... a	111	4	19	18	23	17	12	8	3	7
manufacture of other transport equipment b	100,0	1,1	4,6	11,5	22,5	11,0	23,6	8,0	10,8	7,0

<sup>1</sup> Dotyczy podmiotów, w których liczba pracujących przekracza 49 osób.

<sup>1</sup> Concerns entities employing more than 49 persons

**TABL.30. PRZEDSIĘBIORSTWA<sup>1</sup> WEDŁUG PRZECIĘTNEGO MIESIĘCZNEGO WYNAGRODZENIA BRUTTO W WYBRANYCH SEKCJACH I DZIAŁACH I PÓŁROCZU 2009 R. (dok.)**  
**ENTERPRISES<sup>1</sup> BY AVERAGE MONTHLY GROSS WAGES AND SALARIES IN SELECTED SECTIONS AND DIVISIONS**  
**IN 1st HALF OF 2009 (cont.)**

Wyszczególnienie <i>Specification</i>	Ogółem <i>Total</i>	Przedsiębiorstwa (jednostki) według wysokości przeciętnego miesięcznego wynagrodzenia brutto <i>Enterprises &amp; units by average monthly gross wages &amp; salaries</i>								
		do 1276,00 <i>up to</i>	1276,01 - 2000,00	2000,01 - 2500,00	2500,01 - 3000,00	3000,01 - 3500,00	3500,01 - 4000,00	4000,01 - 4500,00	4500,01 - 5000,00	5000,01 i więcej & more
<b>Przemysł (dok.)</b> <i>Industry (cont.)</i>										
Przetwórstwo przemysłowe (dok.) <i>Manufacturing (cont.)</i>										
produkcja mebli ..... a	476	47	169	144	67	32	8	7	1	1
manufacture of furniture ..... b	100,0	4,5	18,9	33,5	33,8	6,9	1,0	1,4	0,1	0,0
Wytwarzanie i zaopatrywanie w energię elektryczną, gaz, parę wodną i gorącą wodę <sup>Δ</sup> ..... a	292	–	1	15	41	55	54	38	23	65
Electricity, gas steam and air conditioning supply ..... b	100,0	–	0,0	0,8	3,8	10,3	10,5	17,4	10,8	46,3
Dostawa wody; gospodarowanie ściekami i odpadami; rekultywacja <sup>Δ</sup> .. a	536	3	27	97	167	122	71	34	7	8
Water supply; sewerage, waste management and remediation activities ..... b	100,0	0,5	3,2	13,5	22,4	28,5	17,7	11,5	1,6	1,1
pobór, uzdatnianie i dostarczanie wody ..... a	140	–	4	18	51	43	17	2	1	1
water collection, treatment and supply ..... b	100,0	–	1,0	7,6	24,9	35,6	24,5	2,4	0,8	3,2
gospodarka odpadami; odzysk surowców ..... a	167	–	3	31	51	43	23	13	1	2
waste collection, treatment and disposal activities materials recovery ..... b	100,0	–	1,6	13,6	20,4	27,8	14,5	20,6	0,8	0,6
<b>Budownictwo ..... a</b>	<b>1919</b>	<b>24</b>	<b>393</b>	<b>305</b>	<b>382</b>	<b>313</b>	<b>196</b>	<b>107</b>	<b>72</b>	<b>127</b>
<i>Construction ..... b</i>	<i>100,0</i>	<i>0,7</i>	<i>12,6</i>	<i>10,6</i>	<i>18,3</i>	<i>18,0</i>	<i>11,6</i>	<i>7,6</i>	<i>9,4</i>	<i>11,4</i>
<b>Handel; naprawa pojazdów samochodowych<sup>Δ</sup> ..... a</b>	<b>3827</b>	<b>76</b>	<b>1074</b>	<b>724</b>	<b>544</b>	<b>449</b>	<b>278</b>	<b>175</b>	<b>97</b>	<b>410</b>
<i>Trade; repair of motor vehicles<sup>Δ</sup> ..... b</i>	<i>100,0</i>	<i>1,0</i>	<i>18,0</i>	<i>31,8</i>	<i>14,6</i>	<i>11,6</i>	<i>6,6</i>	<i>5,7</i>	<i>1,8</i>	<i>8,9</i>
<b>Transport i gospodarka magazynowa ..... a</b>	<b>912</b>	<b>13</b>	<b>196</b>	<b>206</b>	<b>173</b>	<b>133</b>	<b>69</b>	<b>45</b>	<b>28</b>	<b>49</b>
<i>Transportation and communication ..... b</i>	<i>100,0</i>	<i>0,2</i>	<i>5,2</i>	<i>8,4</i>	<i>52,8</i>	<i>15,9</i>	<i>6,0</i>	<i>4,1</i>	<i>3,0</i>	<i>4,3</i>
<b>Administrowanie i działalność wspierająca<sup>Δ</sup> ..... a</b>	<b>787</b>	<b>43</b>	<b>462</b>	<b>87</b>	<b>63</b>	<b>41</b>	<b>23</b>	<b>17</b>	<b>11</b>	<b>40</b>
<i>Administrative and support service activities ..... b</i>	<i>100,0</i>	<i>3,3</i>	<i>67,5</i>	<i>10,3</i>	<i>9,2</i>	<i>3,8</i>	<i>1,6</i>	<i>1,0</i>	<i>0,8</i>	<i>2,4</i>

<sup>1</sup> Dotyczy podmiotów, w których liczba pracujących przekracza 49 osób.

<sup>1</sup> Concerns entities employing more than 49 persons.

**TABL.31. BEZROBOCIE WEDŁUG REGIONÓW I WOJEWÓDZTW**

Stan w dniu 30 czerwca 2009 r.

UNEMPLOYMENT BY REGIONS AND VOIVODSHIPS

As of 30 June 2009

Wyszczególnienie Specification	Bezrobotni zarejestrowani (w tysiącach) Registered unemployed persons (in thousands)				Stopa bezrobocia w % Unemploy- ment rate in %	Oferty pracy w tys. Job offers in thous.	Liczba bezrobotnych na 1 ofertę pracy Number of unemployed persons per one job offers
	ogółem total	w tym of which					
		kobiety women	zwolnieni z przyczyn dotyczących zakładów pracy terminated for company reasons	nieposia- dający prawa do zasiłku unemployed not entitled to benefit			
<b>POLSKA .....</b> <b>POLAND</b>	<b>1658,7</b>	<b>868,5</b>	<b>58,5</b>	<b>1287,7</b>	<b>10,7</b>	<b>41,2</b>	<b>40</b>
<b>Region Centralny .....</b>	<b>314,3</b>	<b>155,1</b>	<b>14,8</b>	<b>243,9</b>	<b>8,9</b>	<b>7,0</b>	<b>90</b>
Łódzkie .....	113,8	56,4	4,7	87,1	10,4	3,5	32
Mazowieckie .....	200,5	98,7	10,1	156,8	8,2	3,5	58
<b>Region Południowy .....</b>	<b>262,2</b>	<b>141,8</b>	<b>10,7</b>	<b>206,3</b>	<b>8,5</b>	<b>10,5</b>	<b>56</b>
Małopolskie .....	113,7	60,7	4,6	90,3	8,7	3,2	36
Śląskie .....	148,5	81,1	6,1	116,0	8,3	7,3	20
<b>Region Wschodni .....</b>	<b>360,1</b>	<b>181,8</b>	<b>12,0</b>	<b>299,5</b>	<b>12,8</b>	<b>5,0</b>	<b>312</b>
Lubelskie .....	104,3	52,3	4,6	90,4	11,6	1,5	68
Podkarpackie .....	126,1	65,2	4,4	102,4	14,1	1,4	92
Podlaskie .....	51,8	24,2	1,0	43,4	11,0	0,5	105
Świętokrzyskie .....	78,0	40,1	2,0	63,4	14,0	1,6	48
<b>Region Północno-zachodni .....</b>	<b>256,2</b>	<b>138,4</b>	<b>9,4</b>	<b>190,1</b>	<b>10,5</b>	<b>6,4</b>	<b>122</b>
Lubuskie .....	54,4	28,3	1,6	38,9	14,4	1,3	41
Wielkopolskie .....	114,1	64,4	6,1	85,0	7,8	3,1	37
Zachodniopomorskie .....	87,7	45,7	1,6	66,2	14,2	2,0	44
<b>Region Południowo-zachodni .....</b>	<b>171,2</b>	<b>89,1</b>	<b>5,4</b>	<b>129,5</b>	<b>11,5</b>	<b>6,4</b>	<b>53</b>
Dolnośląskie .....	130,6	67,6	4,0	97,5	11,6	4,9	27
Opolskie .....	40,6	21,5	1,4	32,0	11,2	1,5	27
<b>Region Północny .....</b>	<b>294,7</b>	<b>162,2</b>	<b>6,3</b>	<b>218,4</b>	<b>13,6</b>	<b>5,8</b>	<b>222</b>
Kujawsko-pomorskie .....	119,4	66,7	1,8	90,3	14,4	2,3	52
Pomorskie .....	81,9	46,0	2,3	58,9	10,1	2,8	29
Warmińsko-mazurskie .....	93,4	49,6	2,2	69,3	17,8	0,7	141

**TABL.32. EMERYTURY I RENTY W II KWARTALE 2009 R.**  
**RETIREMENT PAY AND PENSIONS IN II QUARTER OF 2009**

Wyszczególnienie <i>Specification</i>	Przeciętna liczba emerytów i rencistów w tys. <i>Average number of retirees and pensioners in thous.</i>	Kwota świadczeń brutto w mln zł <i>Gross allowances in mln zł</i>	Przeciętna miesięczna emerytura i renta brutto w zł <i>Average monthly gross retirement pay and pension in zł</i>
<b>EMERYTURY I RENTY Z POZAROLNICZEGO SYSTEMU UBEZPIECZEŃ SPOŁECZNYCH <sup>ab</sup> ...</b> <b>RETIREMENT PAY AND PENSION FROM NON-AGRICULTURAL SOCIAL SECURITY SYSTEM <sup>ab</sup></b>	<b>7916,7</b>	<b>36981,7</b>	<b>1557,11</b>
Emerytury razem <sup>b</sup> ..... <i>Total retirement pay<sup>b</sup></i>	5237,6	26222,7	1668,88
w tym wypłacone przez ZUS ..... <i>of which paid of SII</i>	4980,1	24108,3	1613,63
pracowników kolejowych ..... <i>railway employees</i>	153,4	710,1	1543,31
górników ..... <i>miners</i>	201,5	1920,3	3176,58
nauczycieli ..... <i>teachers</i>	314,0	1680,0	1783,31
osób prowadzących na własny rachunek działalność gospodarczą ..... <i>self-employed persons</i>	88,0	346,6	1312,83
Renty z tytułu niezdolności do pracy razem <sup>b</sup> ..... <i>Pensions resulting from inability to work<sup>b</sup></i>	1329,4	4890,4	1226,17
w tym wypłacone przez ZUS ..... <i>of which paid of SII</i>	1295,3	4642,1	1194,61
z tytułu wypadków przy pracy i chorób zawodowych <sup>c</sup> ..... <i>of which entitled due to occupational accidents and occupational diseases<sup>c</sup></i>	221,9	1509,0	2266,31
pracowników kolejowych ..... <i>railway employees</i>	24,0	87,2	1212,49
górników ..... <i>miners</i>	38,2	354,0	3092,28
nauczycieli ..... <i>teachers</i>	36,8	241,2	2185,61
osób prowadzących na własny rachunek działalność gospodarczą ..... <i>self-employed persons</i>	77,8	208,5	893,20
inwalidów wojennych, wojskowych, osób represjonowanych i kombatantów ..... <i>war and military invalids, repression victims, as well as combatants</i>	57,7	435,4	2515,65

a Bez osób pobierających obok świadczenia emeryturę lub rentę rolniczą oraz bez wypłat emerytur i rent realizowanych na mocy umów międzynarodowych. b Łącznie z wypłacanymi przez Ministerstwo Obrony Narodowej, Ministerstwo Spraw Wewnętrznych i Administracji oraz Ministerstwo Sprawiedliwości. c Łącznie z rentami wypadkowymi finansowanymi z FUS, a wypłacanymi przez MON, MSWiA oraz MS w zbiegu z emeryturami finansowanymi z budżetu MON, MSWiA oraz MS.

a Excluding persons receiving both benefits and pensions or agricultural pensions and excluding retirement and other pensions paid according to the international law. b Including allowances paid by the Ministry of National Defence, the Ministry of the Interior and Administration as well as the Ministry of Justice. c Including accident pensions which are financed from the Social Insurance Fund and paid by the Ministry of National Defence, the Ministry of the Interior and Administration and the Ministry of Justice with retirements financed from budgets of these entities.

**TABL.32. EMERYTURY I RENTY W II KWARTALE 2009 R. (dok.)**  
**RETIREMENT PAY AND PENSIONS IN II QUARTER OF 2009 (cont.)**

Wyszczególnienie <i>Specification</i>	Przeciętna liczba emerytów i rencistów w tys. <i>Average number of retirees and pensioners in thous.</i>	Kwota świadczeń brutto w mln zł <i>Gross allowances in mln zł</i>	Przeciętna miesięczna emerytura i renta brutto w zł <i>Average monthly gross retirement pay and pension in zł</i>
Renty rodzinne razem <sup>b</sup> .....	1349,7	5868,6	1449,34
<i>Total family pensions<sup>b</sup></i>			
w tym wypłacone przez ZUS .....	1270,0	5329,5	1398,80
<i>of which paid of SII</i>			
z tytułu wypadków przy pracy i chorób zawodowych <i>of which entitled due to occupational accidents and occupational diseases<sup>c</sup></i>	29,2	159,4	1820,36
pracowników kolejowych .....	78,0	311,7	1331,82
<i>railroad employees</i>			
górników .....	85,4	629,0	2453,59
<i>mining employees</i>			
osób prowadzących na własny rachunek działalność gospodarczą .....	39,8	120,5	1008,15
<i>self-employed persons</i>			
inwalidów wojennych, wojskowych, osób represjonowanych i kombatanatów .....	32,3	147,7	1524,40
<i>war and military invalids as well as combatants</i>			
<b>EMERYTURY I RENTY ROLNIKÓW INDYWIDUALNYCH<sup>d</sup> .....</b>	<b>1432,1</b>	<b>3951,8</b>	<b>919,79</b>
<b><i>RETIREMENT PAY AND PENSION FARMERS<sup>d</sup></i></b>			
w tym: <i>of which:</i>			
Emerytury .....	1142,2	3288,4	959,63
<i>Retirement pay</i>			
Renty z tytułu niezdolności do pracy .....	245,6	537,3	729,09
<i>Pensions resulting from an inability to work</i>			
Renty rodzinne .....	43,9	125,6	954,06
<i>Family pensions</i>			

*b* Łącznie z wypłacanymi przez Ministerstwo Obrony Narodowej, Ministerstwo Spraw Wewnętrznych i Administracji oraz Ministerstwo Sprawiedliwości. *d* Informacje dotyczą świadczeń wypłacanych przez KRUS ze środków Funduszu Emerytalno-Rentowego i budżetu państwa (w ramach odrębnego rozdziału wydatków budżetu państwa), a także ze środków FUS oraz budżetu państwa (renty kombatanckie i socjalne), w przypadku gdy rolnicy posiadają uprawnienia do łącznego pobierania świadczeń z tych środków.

*b* Including paid by the Ministry of National Defence, the Ministry of the Interior and Administration as well as the Ministry of Justice. *d* Information regarding benefits paid by the Agricultural Social Insurance Fund from the source of the Pension Fund and by the state budget (within the scope of separate division of the state budget expenditure) as well as from the source of the Social Insurance Fund and the state budget (combatant and social pensions), in case of farmers who are authorized to receive benefits from those sources simultaneously.

**TABL.33. EMERYTURY I RENTY W I PÓŁROCZU 2009 R.**  
**RETIREMENT PAY AND PENSIONS IN 1st HALF OF 2009**

Wyszczególnienie <i>Specification</i>	Przeciętna liczba emerytów i rencistów w tys. <i>Average number of retirees and pensioners in thous.</i>	Kwota świadczeń brutto w mln zł <i>Gross allowances in mln zł</i>	Przeciętna miesięczna emerytura i renta brutto w zł <i>Average monthly gross retirement pay and pension in zł</i>
<b>EMERYTURY I RENTY Z POZAROLNICZEGO SYSTEMU UBEZPIECZEŃ SPOŁECZNYCH <sup>ab</sup> ...</b> <b>RETIREMENT PAY AND PENSION FROM NON-AGRICULTURAL SOCIAL SECURITY SYSTEM <sup>ab</sup></b>	<b>7902,9</b>	<b>72159,1</b>	<b>1521,79</b>
Emerytury razem <sup>b</sup> ..... <i>Total retirement pay<sup>b</sup></i>	5215,2	51025,8	1630,67
w tym wypłacone przez ZUS ..... <i>of which paid of SII</i>	4958,9	46917,7	1576,88
pracowników kolejowych ..... <i>railway employees</i>	153,9	1396,3	1512,07
górników ..... <i>miners</i>	201,4	3766,0	3117,13
nauczycieli ..... <i>teachers</i>	312,4	3267,4	1743,15
osób prowadzących na własny rachunek działalność gospodarczą ..... <i>self-employed persons</i>	88,0	675,8	1280,48
Renty z tytułu niezdolności do pracy razem <sup>b</sup> ..... <i>Pensions resulting from inability to work<sup>b</sup></i>	1338,7	9643,8	1200,67
w tym wypłacone przez ZUS ..... <i>of which paid of SII</i>	1304,4	9155,7	1169,84
z tytułu wypadków przy pracy i chorób zawodowych <sup>c</sup> ..... <i>of which entitled due to occupational accidents and occupational diseases<sup>c</sup></i>	222,7	2966,5	2220,22
pracowników kolejowych ..... <i>railway employees</i>	24,2	172,3	1187,86
górników ..... <i>miners</i>	38,3	697,6	3031,62
nauczycieli ..... <i>teachers</i>	36,8	472,6	2138,09
osób prowadzących na własny rachunek działalność gospodarczą ..... <i>self-employed persons</i>	78,7	412,8	874,32
inwalidów wojennych, wojskowych, osób represjonowanych i kombatantów ..... <i>war and military invalids, repression victims, as well as combatants</i>	58,2	861,8	2466,82

a Bez osób pobierających obok świadczenia emeryturę lub rentę rolniczą oraz bez wypłat emerytur i rent realizowanych na mocy umów międzynarodowych. b Łącznie z wypłacanymi przez Ministerstwo Obrony Narodowej, Ministerstwo Spraw Wewnętrznych i Administracji oraz Ministerstwo Sprawiedliwości. c Łącznie z rentami wypadkowymi finansowanymi z FUS, a wypłacanymi przez MON, MSWiA oraz MS w zbiegu z emeryturami finansowanymi z budżetu MON, MSWiA oraz MS.

a Excluding persons receiving both benefits and pensions or agricultural pensions and excluding retirement and other pensions paid according to the international law. b Including allowances paid by the Ministry of National Defence, the Ministry of the Interior and Administration as well as the Ministry of Justice. c Including accident pensions which are financed from the Social Insurance Fund and paid by the Ministry of National Defence, the Ministry of the Interior and Administration and the Ministry of Justice with retirements financed from budgets of these entities.

**TABL.33. EMERYTURY I RENTY W I PÓŁROCZU 2009 R. (dok.)**  
**RETIREMENT PAY AND PENSIONS IN 1st HALF OF 2009 (cont.)**

Wyszczególnienie <i>Specification</i>	Przeciętna liczba emerytów i rencistów w tys. <i>Average number of retirees and pensioners in thous.</i>	Kwota świadczeń brutto w mln zł <i>Gross allowances in mln zł</i>	Przeciętna miesięczna emerytura i renta brutto w zł <i>Average monthly gross retirement pay and pension in zł</i>
Renty rodzinne razem <sup>b</sup> ..... <i>Total family pensions<sup>b</sup></i>	1349,0	11489,5	1419,53
w tym wypłacone przez ZUS ..... <i>of which paid of SII</i>	1269,4	10436,0	1370,18
z tytułu wypadków przy pracy i chorób zawodowych <i>of which entitled due to occupational accidents and occupational diseases<sup>c</sup></i>	29,2	313,2	1785,35
pracowników kolejowych ..... <i>railroad employees</i>	78,2	612,9	1305,31
górników ..... <i>mining employees</i>	85,3	1231,2	2404,82
osób prowadzących na własny rachunek działalność gospodarczą ..... <i>self-employed persons</i>	39,8	236,5	988,82
inwalidów wojennych, wojskowych, osób represjonowanych i kombatanatów ..... <i>war and military invalids as well as combatants</i>	32,5	290,9	1493,56
<b>EMERYTURY I RENTY ROLNIKÓW INDYWIDUALNYCH<sup>d</sup> .....</b>	<b>1439,2</b>	<b>7790,2</b>	<b>902,14</b>
<b>RETIREMENT PAY AND PENSION FARMERS<sup>d</sup></b>			
w tym: <i>of which:</i>			
Emerytury ..... <i>Retirement pay</i>	1148,0	6486,1	941,63
Renty z tytułu niezdolności do pracy ..... <i>Pensions resulting from an inability to work</i>	246,9	1058,4	714,37
Renty rodzinne ..... <i>Family pensions</i>	43,8	244,6	929,70

<sup>b</sup> Łącznie z wypłacanymi przez Ministerstwo Obrony Narodowej, Ministerstwo Spraw Wewnętrznych i Administracji oraz Ministerstwo Sprawiedliwości. <sup>d</sup> Informacje dotyczą świadczeń wypłacanych przez KRUS ze środków Funduszu Emerytalno-Rentowego i budżetu państwa (w ramach odrębnego rozdziału wydatków budżetu państwa), a także ze środków FUS oraz budżetu państwa (renty kombatanckie i socjalne), w przypadku gdy rolnicy posiadają uprawnienia do łącznego pobierania świadczeń z tych środków.

<sup>b</sup> Including paid by the Ministry of National Defence, the Ministry of the Interior and Administration as well as the Ministry of Justice. <sup>d</sup> Information regarding benefits paid by the Agricultural Social Insurance Fund from the source of the Pension Fund and by the state budget (within the scope of separate division of the state budget expenditure) as well as from the source of the Social Insurance Fund and the state budget (combatant and social pensions), in case of farmers who are authorized to receive benefits from those sources simultaneously.

**TABL.34. PRZECIĘTNA LICZBA EMERYTÓW I RENCISTÓW ORAZ PRZECIĘTNA MIESIĘCZNA EMERYTURA I RENTA BRUTTO WEDŁUG REGIONÓW I WOJEWÓDZTW W II KWARTALE 2009 R.<sup>a</sup>**  
**AVERAGE NUMBER OF RETIREES AND PENSIONERS AND AVERAGE MONTHLY GROSS RETIREMENT PAY AND PENSION BY REGIONS AND VOIVODSHIPS IN II QUARTER OF 2009<sup>a</sup>**

Wyszczególnienie <i>Specification</i>	Przeciętna liczba emerytów i rencistów <i>Average number of retirees and pensioners</i>		Przeciętna miesięczna emerytura i renta brutto <i>Average monthly gross retirement pay and pension</i>	
	ogółem <i>total</i>	w tym emeryci <i>of which retired persons</i>	ogółem <i>total</i>	w tym emeryci <i>of which retired persons</i>
	w tys. osób <i>in thous. persons</i>		w zł <i>in zł</i>	
<b>Region Centralny .....</b>	<b>1516,8</b>	<b>1086,5</b>	<b>1498,05</b>	<b>1608,64</b>
Łódzkie .....	542,4	384,5	1406,42	1505,93
Mazowieckie .....	974,4	702,0	1549,06	1664,89
<b>Region Południowy .....</b>	<b>1794,4</b>	<b>1166,4</b>	<b>1727,91</b>	<b>1823,95</b>
Małopolskie .....	651,0	417,4	1461,97	1563,32
Śląskie .....	1143,4	749,0	1879,33	1969,18
<b>Region Wschodni .....</b>	<b>1164,2</b>	<b>748,8</b>	<b>1321,37</b>	<b>1433,92</b>
Lubelskie .....	360,8	220,9	1329,61	1457,81
Podkarpackie .....	387,3	245,1	1278,71	1395,82
Podlaskie .....	176,2	124,5	1373,10	1455,96
Świętokrzyskie .....	239,8	158,3	1339,86	1442,22
<b>Region Północno-zachodni .....</b>	<b>1193,7</b>	<b>742,4</b>	<b>1429,15</b>	<b>1557,85</b>
Lubuskie .....	204,3	126,6	1367,50	1483,01
Wielkopolskie .....	646,8	390,8	1433,90	1575,28
Zachodniopomorskie .....	342,6	225,0	1456,95	1569,66
<b>Region Południowo-zachodni .....</b>	<b>815,9</b>	<b>558,2</b>	<b>1516,00</b>	<b>1591,89</b>
Dolnośląskie .....	628,7	424,6	1527,66	1604,52
Opolskie .....	187,2	133,6	1476,82	1551,76
<b>Region Północny .....</b>	<b>1060,4</b>	<b>677,9</b>	<b>1420,21</b>	<b>1537,29</b>
Kujawsko-pomorskie .....	388,6	246,5	1381,11	1510,10
Pomorskie .....	418,8	273,0	1496,18	1597,63
Warmińsko-mazurskie .....	252,9	158,5	1354,47	1475,61

<sup>a</sup> Bez emerytur i rent wypłacanych przez Ministerstwo Obrony Narodowej, Ministerstwo Spraw Wewnętrznych i Administracji, Ministerstwo Sprawiedliwości oraz Kasę Rolniczego Ubezpieczenia Społecznego.

<sup>a</sup> Excluding retirement pays and pensions paid by the Ministry of National Defence, the Ministry of Interior and Administration, the Ministry of Justice as well as the Agricultural Social Insurance Fund.

**TABL.35. PRZECIĘTNA LICZBA EMERYTÓW I RENCISTÓW ORAZ PRZECIĘTNA MIESIĘCZNA EMERYTURA I RENTA BRUTTO WEDŁUG REGIONÓW I WOJEWÓDZTW W I PÓŁROCZU 2009 R.<sup>a</sup>**  
**AVERAGE NUMBER OF RETIREES AND PENSIONERS AND AVERAGE MONTHLY GROSS RETIREMENT PAY AND PENSION BY REGIONS AND VOIVODSHIPS IN 1st HALF OF 2009<sup>a</sup>**

Wyszczególnienie <i>Specification</i>	Przeciętna liczba emerytów i rencistów <i>Average number of retirees and pensioners</i>		Przeciętna miesięczna emerytura i renta brutto <i>Average monthly gross retirement pay and pension</i>	
	ogółem <i>total</i>	w tym emeryci <i>of which retired persons</i>	ogółem <i>total</i>	w tym emeryci <i>of which retired persons</i>
	w tys. osób <i>in thous. persons</i>		w zł <i>in zł</i>	
<b>Region Centralny .....</b>	<b>1512,8</b>	<b>1081,0</b>	<b>1462,58</b>	<b>1570,28</b>
Łódzkie .....	541,6	383,0	1373,56	1470,24
Mazowieckie .....	971,2	698,0	1512,22	1625,17
<b>Region Południowy .....</b>	<b>1791,7</b>	<b>1161,8</b>	<b>1690,85</b>	<b>1784,96</b>
Małopolskie .....	650,0	415,1	1428,23	1527,39
Śląskie .....	1141,7	746,7	1840,36	1928,12
<b>Region Wschodni .....</b>	<b>1162,1</b>	<b>745,6</b>	<b>1290,94</b>	<b>1399,85</b>
Lubelskie .....	359,9	219,4	1297,05	1421,21
Podkarpackie .....	387,1	244,7	1250,84	1363,84
Podlaskie .....	175,4	123,6	1338,77	1419,04
Świętokrzyskie .....	239,7	157,9	1311,51	1410,99
<b>Region Północno-zachodni .....</b>	<b>1191,7</b>	<b>738,2</b>	<b>1394,79</b>	<b>1520,64</b>
Lubuskie .....	203,8	125,7	1334,60	1447,94
Wielkopolskie .....	646,1	388,8	1399,49	1538,08
Zachodniopomorskie .....	341,8	223,7	1421,80	1531,17
<b>Region Południowo-zachodni .....</b>	<b>814,5</b>	<b>556,3</b>	<b>1482,94</b>	<b>1555,11</b>
Dolnośląskie .....	627,4	422,9	1494,76	1567,49
Opolskie .....	187,1	133,4	1443,30	1515,86
<b>Region Północny .....</b>	<b>1059,9</b>	<b>676,1</b>	<b>1389,40</b>	<b>1504,42</b>
Kujawsko-pomorskie .....	388,4	246,0	1352,51	1478,90
Pomorskie .....	418,7	272,2	1462,84	1562,65
Warmińsko-mazurskie .....	252,8	157,9	1324,44	1443,83

<sup>a</sup> Bez emerytur i rent wypłacanych przez Ministerstwo Obrony Narodowej, Ministerstwo Spraw Wewnętrznych i Administracji, Ministerstwo Sprawiedliwości oraz Kasę Rolniczego Ubezpieczenia Społecznego.

<sup>a</sup> Excluding retirement pays and pensions paid by the Ministry of National Defence, the Ministry of Interior and Administration, the Ministry of Justice as well as the Agricultural Social Insurance Fund.

**TABL.36. ZEZWOLENIA NA PRACĘ WYDANE CUDZOZIEMCOM WEDŁUG OBYWATELSTWA, WYBRANYCH GRUP PRACOWNICZYCH I WIELKOŚCI PRZEDSIĘBIORSTWA W I PÓŁROCZU 2009 R.**  
**WORK PERMITS GRANTED TO FOREIGNERS BY CITIZENSHIP, SELECTED OCCUPATIONAL GROUPS, AND THE SIZE OF ENTERPRISE IN 1st HALF OF 2009**

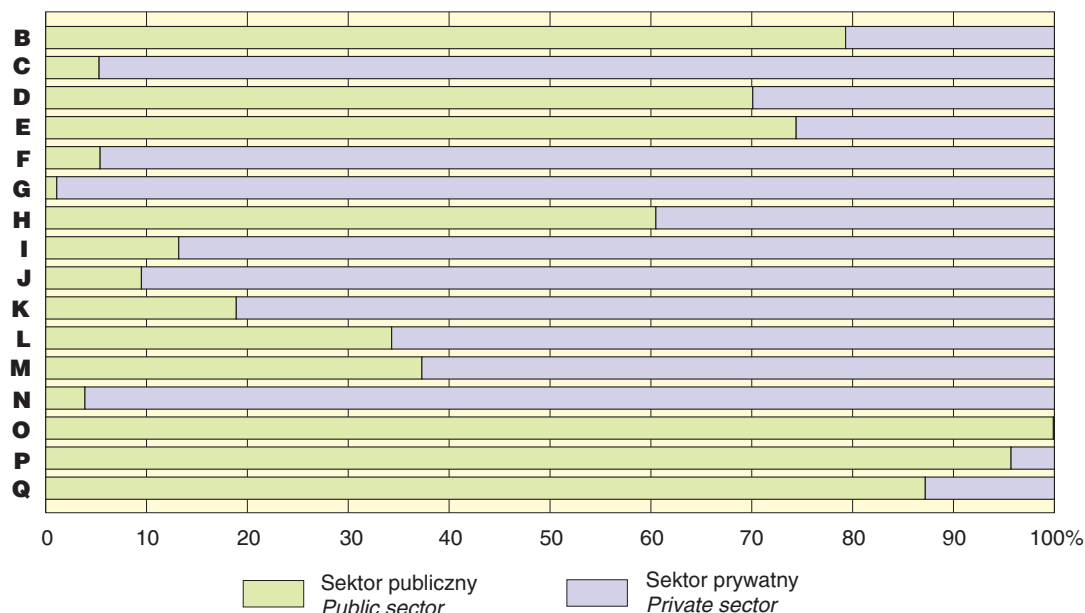
Obywatelstwo <i>Citizenship</i>	Ogółem wydane zezwoleń na pracę <i>Total granted work permits</i>	z ogółem <i>of total</i>							
		wg wybranych grup pracowniczych <i>by selected occupational groups</i>				wg wielkości przedsiębiorstwa <i>by the size of enterprise</i>			
		kadra kierownicza, doradcy, eksperci <i>legislators, senior officials and managers</i>		robotni- cy wy- kwalifi- kowan- i <i>skilled manual workers</i>	pracow- nicy przy pracy prostej <i>elemen- tary occupa- tions</i>	do 9 pracow- ników <i>up to 9 emplo- yees</i>	10 - 49 pracow- ników <i>10 - 49 emplo- yees</i>	50 - 250 pracow- ników <i>50 - 250 emplo- yees</i>	powyżej 250 pracow- ników <i>over 250 emplo- yees</i>
		razem <i>total</i>	w tym: funkcje w zarządach osób prawnych <i>of which functions in the boards of legal persons</i>						
<b>OGÓŁEM TOTAL .....</b>	<b>14891</b>	<b>3267</b>	<b>1285</b>	<b>4510</b>	<b>2539</b>	<b>8276</b>	<b>2890</b>	<b>2021</b>	<b>1704</b>
w tym: <i>of which</i>									
Armenia .....	387	117	72	60	27	348	34	4	1
Bangladesz .....	67	2	1	14	16	41	21	5	-
Białoruś .....	953	107	35	417	57	365	305	140	143
Bośnia i Hercegowina .....	83	-	-	36	5	6	5	25	47
Brazylia .....	56	5	-	2	1	25	10	15	6
Chiny (bez Tajwanu) .....	2024	604	270	628	324	1219	313	248	244
Chorwacja .....	33	12	5	3	-	9	10	11	3
Egipt .....	80	16	6	25	5	60	18	1	1
Filipiny .....	193	6	-	13	35	76	15	1	101
Gruzja .....	75	12	1	8	31	26	22	26	1
Indie .....	661	195	44	237	22	399	107	48	107
Izrael .....	65	56	45	1	-	47	8	3	7
Japonia .....	344	233	64	10	1	48	47	95	154
Kanada .....	45	23	10	3	-	19	20	2	4
Kazachstan .....	29	12	1	4	1	11	6	8	4
Koreańska Republika Ludowa .....	64	28	8	17	11	22	8	19	15
Meksyk .....	28	11	3	3	1	11	2	11	4
Mołdawia .....	384	12	-	233	67	50	77	215	42
Mongolia .....	182	20	10	71	8	120	30	12	20
Nepal .....	276	5	-	47	199	166	25	70	15
Nigeria .....	53	3	-	9	2	31	19	3	-
Republika Korei .....	349	224	82	46	17	121	29	61	138
Rosja .....	269	97	39	33	15	151	60	33	25
Serbia .....	66	20	1	6	1	15	9	32	10
Stany Zjednoczone Ameryki ..	202	99	35	9	2	66	59	36	41
Syria .....	54	10	5	27	2	28	25	-	1
Tajlandia .....	234	20	1	44	105	170	58	2	4
Tunezja .....	59	15	5	19	6	41	12	6	-
Turcja .....	742	134	62	325	113	430	202	90	20
Ukraina .....	4732	361	140	1513	1393	2680	869	716	467
Uzbekistan .....	198	6	3	135	22	35	123	10	30
Wietnam .....	1336	676	302	309	29	1219	110	5	2

U w a g a. Ponadto w I pół. 2009 r. wydano 1817 zezwoleń na pracę dla cudzoziemców oddelegowanych do Polski w celu realizacji usług eksportowych.

*Note. Moreover, in 1st half of 2009 there were granted 1817 work permits to foreigners delegated to Poland in order carry out export services.*

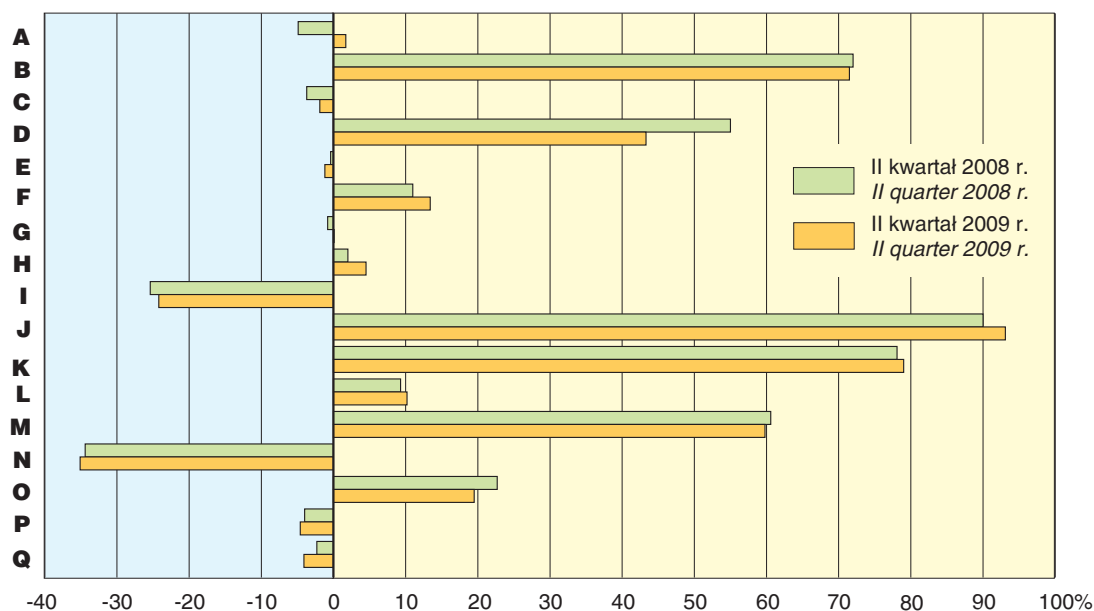
**STRUKTURA PRACUJĄCYCH WEDŁUG SEKTORÓW W NIEKTÓRYCH SEKCJACH  
GOSPODARKI NARODOWEJ W CZERWCU 2009 R.**

*STRUCTURE OF EMPLOYED PERSONS BY SECTORS IN SOME SECTIONS  
OF NATIONAL ECONOMY IN JUNE 2009*



**ODCHYLENIA WZGLĘDNE PRZECIĘTNYCH MIESIĘCZNYCH WYNAGRODZEŃ  
BRUTTO OD PRZECIĘTNEGO WYNAGRODZENIA W GOSPODARCE NARODOWEJ  
WEDŁUG SEKCJI W II KWARTALE**

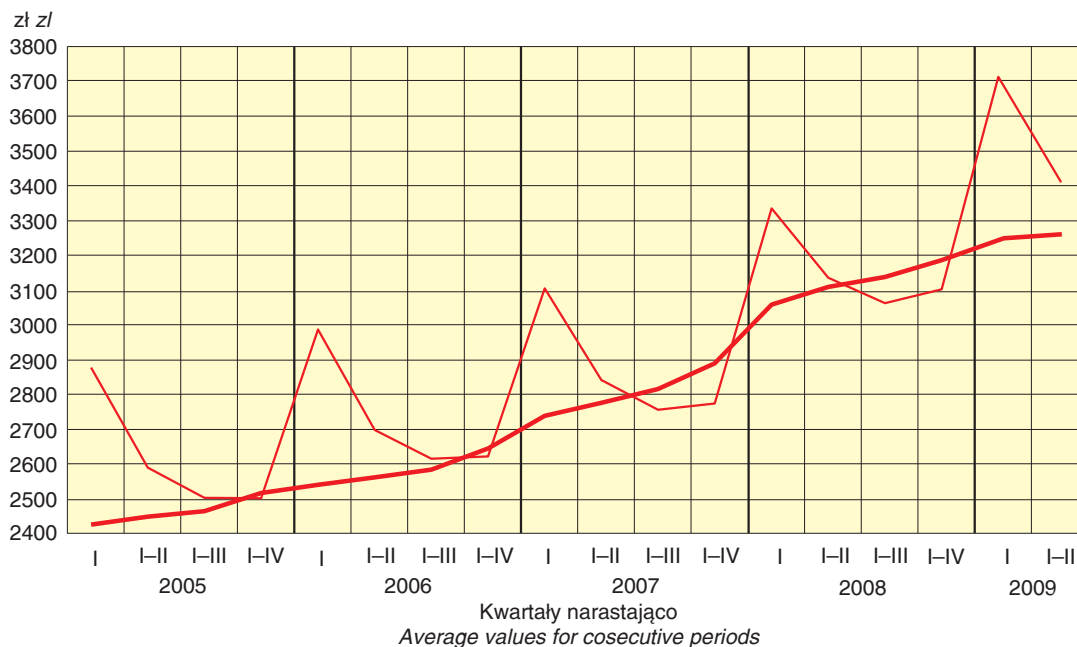
*RELATIVE DEVIATIONS OF AVERAGE MONTHLY GROSS WAGES AND SALARIES  
FROM THE AVERAGE WAGES AND SALARIES IN NATIONAL ECONOMY  
BY SECTIONS IN II QUARTER*



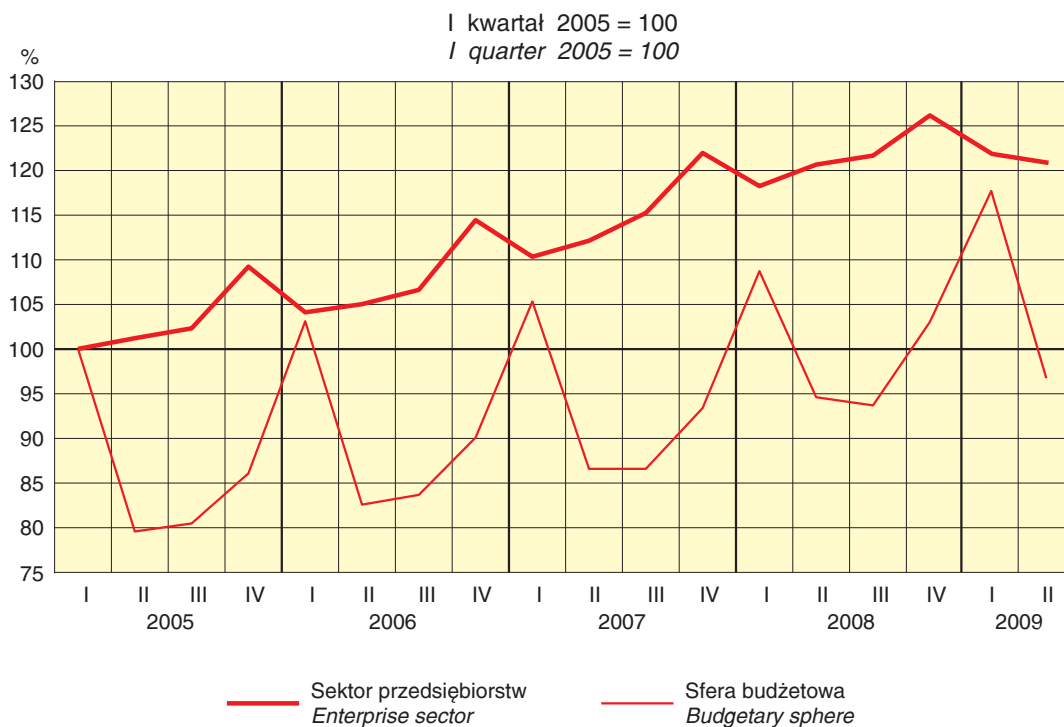
Patrz – „Uwagi metodyczne” pkt. 15, str. 10.

See – “Methodological notes” item 15, page 14.

**PRZECIĘTNE MIESIĘCZNE WYNAGRODZENIA BRUTTO W SEKTORZE PRZEDSIĘBIORSTW I W SFERZE BUDŻETOWEJ**  
**AVERAGE MONTHLY GROSS WAGES AND SALARIES IN ENTERPRISE SECTOR AND IN BUDGETARY SPHERE**

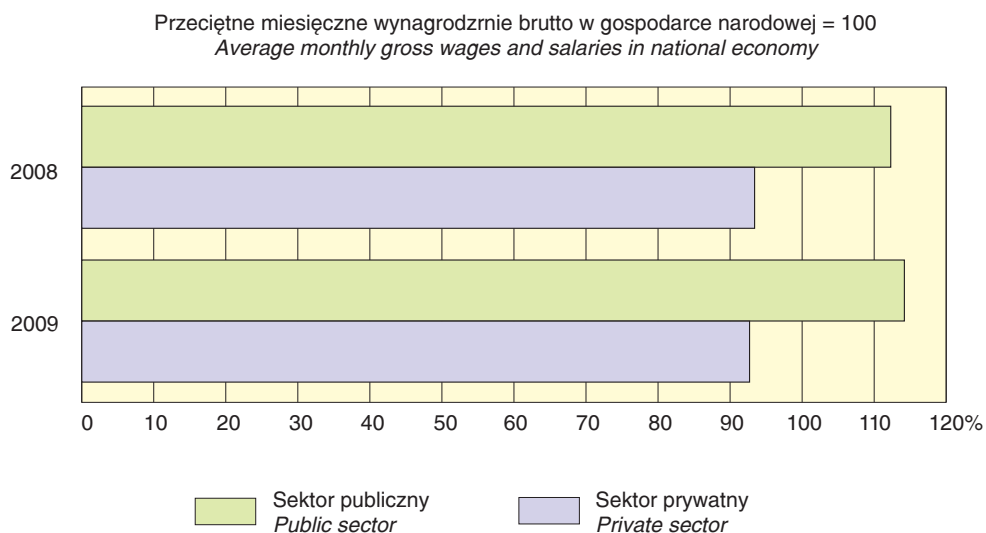


**WSKAŹNIKI PRZECIĘTNYCH WYNAGRODZEŃ REALNYCH BRUTTO W SEKTORZE PRZEDSIĘBIORSTW I W JEDNOSTKACH SFERY BUDŻETOWEJ**  
**INDICES OF GROSS REAL WAGES AND SALARIES IN ENTERPRISE SECTOR AND IN BUDGETARY SPHERE UNITS**



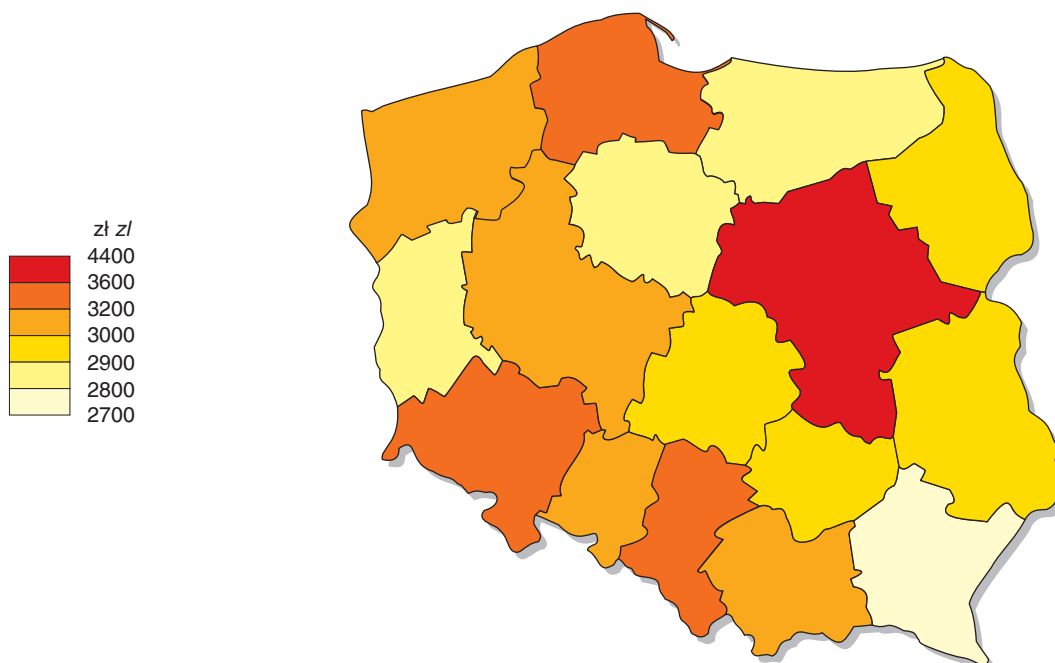
**RELACJE PRZECIĘTNEGO MIESIĘCZNEGO WYNAGRODZENIA BRUTTO W SEKTORACH WŁASNOŚCI DO PRZECIĘTNEGO WYNAGRODZENIA W GOSPODARCE NARODOWEJ W I PÓŁROCZU**

*RELATION OF AVERAGE MONTHLY GROSS WAGES AND SALARIES IN OWNERSHIP SECTORS TO THE AVERAGE WAGES AND SALARIES IN THE NATIONAL ECONOMY IN 1<sup>st</sup> HALF*



**PRZECIĘTNE MIESIĘCZNE WYNAGRODZENIA BRUTTO WEDŁUG WOJEWÓDZTW W I PÓŁROCZU 2009 R.**

*AVERAGE MONTHLY GROSS WAGES AND SALARIES BY VOIVODSHIPS IN 1<sup>st</sup> HALF OF 2009*



## OBJAŚNIENIA ZNAKÓW UMOWNYCH *SYMBOLS*

Kreska (–)	-	zjawisko nie wystąpiło. <i>magnitude zero.</i>
Zero (0)	-	zjawisko istniało w wielkości mniejszej od 0,5. <i>magnitude not zero, but less than 0,5 of a unit.</i>
Kropka (.)	-	zupełny brak informacji albo brak informacji wiarygodnych. <i>data not available or not reliable.</i>
Znak (x)	-	wypełnienie pozycji jest niemożliwe lub niecelowe. <i>not applicable.</i>
Znak Δ	-	oznacza, że nazwy zostały skrócone w stosunku do obowiązującej klasyfikacji. <i>categories of applied classification are presented in abbreviated form.</i>
„W tym” "Of which"	-	oznacza, że nie podaje się wszystkich składników sumy. <i>indicates that not all elements of the sum are given.</i>

## SKRÓTY *ABBREVIATIONS*

tys.	=	tysiąc
thous.	=	<i>thousand</i>
mln	=	milion
	=	<i>milion</i>
zł	=	złoty
zl	=	<i>zloty</i>
kw.	=	kwartał
q.	=	<i>quarter</i>
I półr.	=	I półrocze <i>1st half</i>
II półr.	=	II półrocze <i>2st half</i>

Przy publikowaniu danych GUS - prosimy o podanie źródła.  
*When publishing the CSO data - please indicate the source.*