

PRZEDMOWA

Niniejsze opracowanie „Zatrudnienie i wynagrodzenia w gospodarce narodowej w I półroczu 2005 r.” kontynuuje wieloletnią tradycję wydawania co kwartał publikacji poświęconych zagadnieniom pracy i wynagrodzeń w serii „Informacje i Opracowania Statystyczne”.

Celem publikacji jest przedstawienie bieżących zmian zachodzących na rynku pracy w zakresie liczby pracujących w jednostkach dużych i średnich, czasie pracy zatrudnionych, jak i liczby bezrobotnych zarejestrowanych w urzędach pracy.

Prezentowane są dane o poziomie przeciętnych wynagrodzeń nominalnych w gospodarce narodowej oraz o wskaźniku płac realnych, a także informacje o liczbie osób, wobec których wystąpiły zaległości w wypłacie wynagrodzeń oraz o wysokości tych zaległości. Dodatkowo publikacja przedstawia dane o poziomie przeciętnych emerytur i rent.

Publikacja została opracowana przy wykorzystaniu wyników badań statystyki publicznej oraz na podstawie danych uzyskanych z Ministerstwa Gospodarki i Pracy, Zakładu Ubezpieczeń Społecznych i Kasy Rolniczego Ubezpieczenia Społecznego.

Małgorzata Kałaska

Dyrektor Departamentu
Statystyki Społecznej

Warszawa, wrzesień 2005 r.

PREFACE

The presented report on „Employment, wages and salaries in national economy in 1st half 2005” is a continuation of a long-standing tradition of quarterly publications concerning labour and earnings problems presented in the series „Information and Statistical Papers”.

The objective of the publication is to present current changes on the labour market regarding the number of the employed in big and medium units and the work time of employees and the number of the unemployed registered in labour offices.

The data on the level of average nominal earnings in the national economy and the real wages indicator, as well as information on the number of persons who didn't receive back-pays and on the amount of back-pays are also presented. Additionally, the publication presents the data on the level of average retirement and disability pensions (retirement pay and pensions).

The publication has been prepared with the usage of the results of statistical surveys and also on the basis of the data obtained from the Ministry of Economy Affairs and Labour, the Social Insurance Institution and the Agricultural Social Insurance Fund.

Małgorzata Kałaska

Director Social
Statistics Division

Warsaw, September 2005

SPIS TREŚCI:

	Tabl.	Str.
Przedmowa	x	3
Uwagi metodyczne	x	8
Podstawowe tendencje	x	14

WYKRESY

Struktura pracujących według sektorów własności w niektórych sekcjach gospodarki narodowej w czerwcu 2005 r.	x	18
Odchylenia względne przeciętnych miesięcznych wynagrodzeń brutto od przeciętnego wynagrodzenia w gospodarce narodowej według sekcji w II kwartale 2005 r.	x	19
Dynamika przeciętnego wynagrodzenia w gospodarce narodowej oraz przeciętnej emerytury i renty (I kwartał 2002 = 100).....	x	20
Przeciętne wynagrodzenia brutto w sektorze przedsiębiorstw i w sferze budżetowej	x	21
Przeciętne wynagrodzenia brutto w sektorze przedsiębiorstw	x	22
Wskaźniki przeciętnych wynagrodzeń realnych brutto w sektorze przedsiębiorstw i w jednostkach sfery budżetowej (I kwartał 2002 r. = 100).....	x	23

TABLICE

Przegląd podstawowych danych w kwartałach 2003-2005	1	24
Pracujący, przeciętne zatrudnienie oraz przeciętne miesięczne wynagrodzenie w sektorze przedsiębiorstw	2	26
Dynamika przeciętnych miesięcznych wynagrodzeń brutto	3	28
Relacje przeciętnych miesięcznych wynagrodzeń brutto w sferze budżetowej do sektora przedsiębiorstw	4	28
Pracujący, przeciętne zatrudnienie oraz przeciętne miesięczne wynagrodzenie brutto w gospodarce narodowej według sektorów własności w I półroczu 2005 r.	5	29
Struktura pracujących, przeciętnego zatrudnienia oraz przeciętnego miesięcznego wynagrodzenia brutto w gospodarce narodowej według sektorów własności w I półroczu 2005 r.	6	31
Pracujący, przeciętne zatrudnienie oraz przeciętne miesięczne wynagrodzenie brutto w sektorze przedsiębiorstw według sektorów własności w I półroczu 2005 r.	7	33
Struktura pracujących, przeciętnego zatrudnienia oraz przeciętnego miesięcznego wynagrodzenia brutto w sektorze przedsiębiorstw według sektorów własności w I półroczu 2004 r.	8	34
Pracujący według sekcji gospodarki narodowej - stan w dniu 30 czerwca 2005 r.	9	35
Przeciętne zatrudnienie według sekcji gospodarki narodowej w II kwartale 2005 r.	10	36
Przeciętne zatrudnienie według form finansowania w II kwartale 2004 r.	11	37
Przeciętne zatrudnienie według sekcji gospodarki narodowej w I półroczu 2005 r.	12	38
Przeciętne zatrudnienie według form finansowania w I półroczu 2005 r.	13	39
Czas przepracowany 1 zatrudnionego według sekcji gospodarki narodowej w II kwartale 2005 r.	14	40

Tabl.	Str.
-------	------

Przeciętne miesięczne wynagrodzenie brutto według sekcji gospodarki narodowej w II kwartale 2005 r.	15	41
Przeciętne miesięczne wynagrodzenie brutto według form finansowania w II kwartale 2005 r.	16	42
Wskaźnik wynagrodzenia realnego brutto według form finansowania w II kwartale 2005 r.	17	43
Przeciętne miesięczne wynagrodzenie brutto według sekcji gospodarki narodowej w I półroczu 2005 r.	18	44
Przeciętne miesięczne wynagrodzenie brutto według form finansowania w I półroczu 2005 r.	19	45
Wskaźnik wynagrodzenia realnego brutto według form finansowania w I półroczu 2005 r.	20	46
Przeciętne miesięczne wynagrodzenie brutto bez wypłat nagród rocznych według sekcji gospodarki narodowej w II kwartale 2005 r.	21	47
Przeciętne miesięczne wynagrodzenie brutto bez wypłat nagród rocznych według form finansowania w II kwartale 2005 r.	22	48
Przeciętne miesięczne wynagrodzenie brutto bez wypłat nagród rocznych według sekcji gospodarki narodowej w I półroczu 2005 r.	23	49
Przeciętne miesięczne wynagrodzenie brutto bez wypłat nagród rocznych według form finansowania w I półroczu 2005 r.	24	50
Przeciętne miesięczne wynagrodzenie w gospodarce narodowej według województw w II kwartale 2005 r.	25	51
Przeciętne miesięczne wynagrodzenie w gospodarce narodowej według województw w I półroczu 2005 r.	26	52
Wynagrodzenia według sekcji gospodarki narodowej w II kwartale 2005 r.	27	53
Wynagrodzenia według sekcji gospodarki narodowej w I półroczu 2005 r.	28	54
Zaległości w wypłacie wynagrodzeń według sekcji gospodarki narodowej w końcu I półrocza 2005 r.	29	55
Przeciętne zatrudnienie oraz przeciętne miesięczne wynagrodzenie według sekcji, działów i grup gospodarki narodowej w I półroczu 2005 r.	30	56
Przedsiębiorstwa według przeciętnego miesięcznego wynagrodzenia brutto w wybranych sekcjach i działach w I półroczu 2005 r.	31	67
Bezrobocie według województw - stan w dniu 30 czerwca 2005 r.	32	70
Emerytury i renty w II kwartale 2005 r.	33	71
Emerytury i renty w I półroczu 2005 r.	34	73
Przeciętna liczba emerytów i rencistów oraz przeciętna emerytura i renta brutto według województw w II kwartale 2005 r.	35	75
Przeciętna liczba emerytów i rencistów oraz przeciętna emerytura i renta brutto według województw w I półroczu 2005 r.	36	76

CONTENS:

	Tabl.	Page
Preface	x	3
Methodological notes	x	11
Basic trends	x	16

GRAPHS

Structure of employed persons by sectors in some sections of the national economy in June 2005	x	18
Relative deviations of average monthly gross wages and salaries from the average wages and salaries in the national economy by section in II quarter of 2005	x	19
Indices of average wage and salary in the national economy and average gross retirement pay and pensions (I quarter 2002 r. = 100)	x	20
Average gross wages and salaries in the enterprise sector and in the budgetary sphere	x	21
Average gross wages and salaries in the enterprise sector	x	22
Indices of real average wages and salaries in the enterprise sector and in budgetary sphere units (I quarter 2002 r. = 100)	x	23

TABLES

Survey of basic data in quarters 2003-2005	1	24
Employed persons, average paid employment and average monthly wage and salary in enterprise sector	2	26
Indices of increase of average monthly gross wages and salaries	3	28
Relation of average monthly gross wages and salaries in budgetary sphere in comparison with enterprise sector	4	28
Employed persons, average paid employment and average monthly gross wage and salary in national economy by ownership sectors in 1st half of 2005	5	29
Structure of employed persons, of average paid employment and of average monthly gross wage and salary in national economy by ownership sectors in 1st half of 2005	6	31
Employed persons, average paid employment and average monthly gross wage and salary in enterprise sector by ownership sectors in 1st half of 2005	7	33
Structure of employed persons, of average paid employment and of average monthly gross wage and salary in enterprise sector by ownership sectors in 1st half of 2005	8	34
Employed persons by section of national economy - as of 30 June 2005	9	35
Average paid employment by section of national economy in II quarter of 2005	10	36
Average paid employment by financing form in II quarter of 2005	11	37
Average paid employment by section of national economy in 1st half of 2005	12	38
Average paid employment by financing form in 1st half of 2005	13	39
Time worked per 1 employee by section of national economy in II quarter of 2005	14	40

	Tabl.	Page
Average monthly gross wage and salary by section of national economy in II quarter of 2005	15	41
Average monthly gross wage and salary by financing form in II quarter of 2005	16	42
Average monthly real gross wages and salaries by financing form in II quarter of 2005	17	43
Average monthly gross wage and salary by section of national economy in 1st half of 2005	18	44
Average monthly gross wage and salary by financing form in 1st half of 2005.....	19	45
Average monthly real gross wages and salaries by financing form in 1st half of 2005.....	20	46
Average monthly gross wage and salary excluding annual bonuses by section of national economy in II quarter of 2005.....	21	47
Average monthly gross wage and salary excluding annual bonuses by financing form in II quarter of 2005	22	48
Average monthly gross wage and salary excluding annual bonuses by section of national economy in 1st half of 2005	23	49
Average monthly gross wage and salary excluding annual bonuses by financing form in 1st half of 2005	24	50
Average monthly wage and salary in national economy by voivodships in II quarter of 2005	25	51
Average monthly wage and salary in national economy by voidships in 1st half of 2005	26	52
Wages and salaries by sections national economy in II quarter of 2005	27	53
Wages and salaries by sections national economy in 1st half of 2005	28	54
Back pay by section of national economy as of the end of 1st half of 2005	29	55
Average paid employment and average monthly wage and salary by sections, divisions and groups of national economy in 1st half of 2005	30	56
Enterprises by average monthly gross wage and salary in selected sections and divisions in 1st half of 2005	31	67
Unemployment by voivodship - as of 30 June 2005	32	70
Retirement pay and pensions in II quarter of 2005	33	71
Retirement pay and pensions in 1st half of 2005	34	73
Average number of the retirees and pensioners and average monthly gross retirement pay and pension by voivodships in II quarter of 2005	35	75
Average number of the retirees and pensioners and average monthly gross retirement pay and pension by voivodships in 1st half of 2005	36	76

UWAGI METODYCZNE

1. Dane prezentuje się w układzie Polskiej Klasyfikacji Działalności (PKD) wprowadzonej z dniem 1 maja 2004 r. rozporządzeniem Rady Ministrów z dnia 20 stycznia 2004 r. w sprawie PKD (Dz. U. Nr 33, poz. 289).

2. Prezentowane dane obejmują podmioty gospodarki bez względu na charakter własności, tj. zaliczane do sektora publicznego i prywatnego. Do sektora publicznego zalicza się podmioty stanowiące własność państwową (Skarbu Państwa i państwowych osób prawnych), jednostek samorządu terytorialnego oraz "mieszaną" z przewagą kapitału (mienia) sektora publicznego. Do sektora prywatnego zalicza się podmioty gospodarki stanowiące własność prywatną krajową (m.in. spółki, spółdzielnie, osoby fizyczne prowadzące działalność gospodarczą, organizacje społeczne, stowarzyszenia, fundacje), zagraniczną (m.in. spółki z udziałem kapitału zagranicznego) oraz "mieszaną" z przewagą kapitału (mienia) sektora prywatnego.

3. Informacje o liczbie pracujących, przeciętnym zatrudnieniu, wynagrodzeniach i o czasie pracy dotyczą podmiotów gospodarki narodowej, bez podmiotów gospodarczych o liczbie pracujących do 9 osób, rolnictwa indywidualnego, osób zatrudnionych poza granicami kraju (z wyjątkiem liczby pracujących), zatrudnionych w organizacjach społecznych, politycznych, związkach zawodowych i in. oraz zatrudnionych w działalności w zakresie obronności, działalności dotyczącej porządku i bezpieczeństwa publicznego.

Dane o przeciętnym wynagrodzeniu miesięcznym ogółem dotyczą wszystkich podmiotów gospodarki narodowej, tzn. także jednostek o liczbie pracujących do 9 osób.

4. Dane o pracujących według stanu na koniec okresu obejmują: osoby zatrudnione na podstawie stosunku pracy, właścicieli, współwłaścicieli oraz pomagających im członków rodzin, agentów, osoby wykonujące pracę nakładczą i członków rolniczych spółdzielni produkcyjnych.

5. Przeciętne zatrudnienie obejmuje osoby zatrudnione na podstawie stosunku pracy, w przeliczeniu na pełnozatrudnionych.

6. Dane o wynagrodzeniach i świadczeniach społecznych podawane są w ujęciu brutto (od 1999 r. łącznie z obowiązkową składką na ubezpieczenia społeczne płaconą przez ubezpieczonego).

7. Wynagrodzenia obejmują:

- wynagrodzenia osobowe (po wyeliminowaniu wynagrodzeń za pracę nakładczą),
- wypłaty z tytułu udziału w zysku do podziału lub w nadwyżce bilansowej w spółdzielniach,

- dodatkowe wynagrodzenia roczne dla pracowników jednostek sfery budżetowej,
- honoraria wypłacone niektórym grupom pracowników za prace wynikające z umowy o pracę np. dziennikarzom, realizatorom filmów oraz programów radiowych i telewizyjnych.

Przeciętne wynagrodzenia miesięczne przypadające na jednego pracownika uwzględniają ww. składniki wynagrodzeń.

8. Wskaźniki przeciętnego miesięcznego wynagrodzenia realnego brutto obliczono jako iloraz wskaźnika wzrostu przeciętnego miesięcznego wynagrodzenia nominalnego brutto oraz wskaźnika cen towarów i usług konsumpcyjnych dla gospodarstw domowych pracowników i pracowników użytkujących gospodarstwa rolne.

9. Ileż jest mowa o sektorze przedsiębiorstw, dotyczy to podmiotów prowadzących działalność gospodarczą w zakresie: leśnictwa, włączając działalność usługową; rybołówstwa w wodach morskich; górnictwa; przetwórstwa przemysłowego; wytwarzania i zaopatrywania w energię elektryczną, gaz, wodę; budownictwa; handlu hurtowego i detalicznego, naprawy pojazdów samochodowych, motocykli oraz artykułów użytku osobistego i domowego; hoteli i restauracji; transportu, gospodarki magazynowej i łączności; obsługi nieruchomości, wynajmu maszyn i urządzeń bez obsługi oraz wypożyczania artykułów użytku osobistego i domowego, informatyki, działalności gospodarczej pozostałej; odprowadzania i oczyszczania ścieków, gospodarowania odpadami, pozostałych usług sanitarnych i pokrewnych; działalności związanej z kulturą, rekreacją i sportem oraz działalności usługowej pozostałej.

10. Ileż jest mowa o przemyśle, dotyczy to sekcji PKD: "Górnictwo", "Przetwórstwo przemysłowe" oraz "Wytwarzanie i zaopatrywanie w energię elektryczną, gaz, wodę".

11. Do sfery budżetowej (państwowej i samorządowej) zaliczono jednostki i zakłady budżetowe, gospodarstwa pomocnicze.

12. Dane o liczbie bezrobotnych obejmują tylko te osoby, które są zarejestrowane w powiatowych urzędach pracy.

Stopa bezrobocia obliczona została jako procentowy udział bezrobotnych w liczbie cywilnej ludności aktywnej zawodowo szacowanej na koniec każdego okresu. Pod pojęciem ludności aktywnej zawodowo należy rozumieć osoby pracujące oraz osoby bezrobotne.

13. Przeciętna miesięczna emerytura i renta brutto została obliczona jako stosunek kwoty świadczeń wypłaconych w danym okresie (tj. emerytur, rent z tytułu niezdolności do pracy, rent rodzinnych) przez odpowiadającą im liczbę świadczeniobiorców w tym okresie.

14. Ze względu na elektroniczną technikę przetwarzania danych, w niektórych przypadkach sumy składników mogą się różnić od podanych wielkości "ogółem".

15. W wykresach przyjęto następujące oznaczenia sekcji gospodarki narodowej :

- 0 - Ogółem
- A - Rolnictwo, łowiectwo i leśnictwo
- B - Rybactwo
- C - Górnictwo
- D - Przetwórstwo przemysłowe
- E - Wytwarzanie i zaopatrywanie w energię elektryczną, gaz, wodę
- F - Budownictwo
- G - Handel i naprawy
- H - Hotele i restauracje
- I - Transport, gospodarka magazynowa i łączność
- J - Pośrednictwo finansowe
- K - Obsługa nieruchomości i firm
- L - Administracja publiczna i obrona narodowa; obowiązkowe ubezpieczenia społeczne i zdrowotne
- M - Edukacja
- N - Ochrona zdrowia i pomoc społeczna

16. W stosunku do obowiązującej Polskiej Klasyfikacji Działalności (PKD) zastosowano skróty. Zestawienie zastosowanych skrótów i pełnych nazw podaje się poniżej:

skrót	pełna nazwa
	sekcje
Handel i naprawy	Handel hurtowy i detaliczny; naprawa pojazdów mechanicznych, motocykli oraz artykułów użytku osobistego i domowego
Obsługa nieruchomości i firm	Obsługa nieruchomości, wynajem i usługi związane z prowadzeniem działalności gospodarczej
Administracja publiczna i obrona narodowa; obowiązkowe ubezpieczenia społeczne i zdrowotne	Administracja publiczna i obrona narodowa; obowiązkowe ubezpieczenia społeczne i powszechne ubezpieczenia zdrowotne
	działy
Produkcja drewna i wyrobów z drewna oraz ze słomy i wikliny	Produkcja drewna i wyrobów z drewna oraz z korka (z wyłączeniem mebli), wyrobów ze słomy i materiałów używanych do wyplatania
Produkcja maszyn i urządzeń	Produkcja maszyn i urządzeń, gdzie indziej niesklasyfikowana
Produkcja maszyn i aparatury elektrycznej	Produkcja maszyn i aparatury elektrycznej gdzie indziej niesklasyfikowana

METHODOLOGICAL NOTES

1. Data is presented according to Polish Classification of Activities (NACE rev. 1,1). PKD was introduced on 1 May 2004 by the decree of Council of Ministers regarding the PKD dated 20 January 2004 (Journal of Laws No. 33 item 289).

2. Presented data covers units of the national economy regardless of ownership, i.e. included in the public and private sectors. The public sector includes state owned economic units (the State Treasury and state legal persons), local self-government entity ownership as well as “mixed ownership” with predominance of public sector entity capital (property). The private sector includes private domestic ownership units (e.g. partnerships, co-operatives, individuals carrying out economic activities, social organizations, associations, foundations), foreign ownership (e.g. partnerships with exclusive foreign capital share) and “mixed ownership” with a predominance of private sector entity capital (property).

3. Information on the number of the employed persons, average paid employment, wages and salaries and on worked time regards units of the national economy excluding economic entities employing up to 9 persons. It does not embrace individual agriculture, people employed abroad (with the exception of the number of employees), employed on social, political and trade union organisations and employed in security.

In item total Poland of data on average monthly wage and salary refer to all units of the national economy, i.e. including units with the number of employees up to 9 persons.

4. Data on employment at the end of a year cover: employees hired on the basis of an employment contract, owners and co-owners of establishments engaged in economic activity and contributing family workers, outworkers, members of the agricultural production co-operatives.

5. Average paid employment embraces persons employed on the basis of labour contract (working full-time and part-time) in terms of the full-time paid employees.

6. Data on wages and salaries and social benefits are presented in gross (since 1999 including the mandatory premium for social security paid by insured employee).

7. Wages and salaries cover:

- personal wages and salaries (excluding wages and salaries of outworkers and apprentices),
- payments from profit or balance surplus in co-operatives,
- annual extra wages and salaries for employees of budgetary sphere entities,
- fees paid to selected groups of employees for performing work in accordance with a

labour contract, e.g., journalists, film producers, radio and television programme producers.

Data on average monthly wage and salary per one employee include presented above elements of wages and salaries.

8. Average monthly real gross wage and salary indices are calculated as ratio of the index of the average monthly nominal gross wage and salary and the consumer goods and services price index for households of employees and employees-farmers (excluding self consumption).

9. The category - enterprise sector - indicates those units which carry out economic activities in the following areas: forestry, logging and related service activities; sea fishing; mining and quarrying; manufacturing; electricity, gas and water supply; construction; wholesale and retail trade; repair of motor vehicles, motorcycles and personal and household goods; hotels and restaurants; transport, storage and communication; real estate activities, renting of machinery and equipment without operator and of personal and household goods, computer and related activities, other business activities; collection and treatment of sewage and of other waste, sanitation, remediation and similar activities; recreational, cultural and sporting activities and other service activities.

10. The category - industry - refers to the NACE (rev.1) sections: „Mining and quarrying”, „Manufacturing” and „Electricity, gas and water supply”.

11. The budgetary sphere (state and self-government) covers budgetary units and establishments, and auxiliary units.

12. Data on the unemployed cover persons registered in powiat labour offices. Unemployment rate was compiled as a ratio of the registered unemployed persons to the economically active civil population, estimated at the end of every period. As economically active population should be understood both: persons employed and unemployed persons.

13. Average monthly gross retirement pay and pension are calculated (i.e. retirement pay, pensions resulting from an inability to work, family pensions) by dividing the total amount of benefits by the corresponding number of persons receiving these benefits.

14. Due to the electronic method of data processing, in some cases component totals can differ from the amount given in the item „total”.

15. Following abbreviations of the sections of national economy are applied to graphs:

O - Total

- A - Agriculture, hunting and forestry
- B - Fishing
- C - Mining and quarrying
- D - Manufacturing
- E - Electricity, gas and water supply
- F - Construction
- G - Trade and repair
- H - Hotels and restaurants
- I - Transport, storage and communication
- J - Financial intermediation
- K - Real estate, renting and business activities
- L - Public administration and defence; compulsory social security
- M - Education
- N - Health and social work

16. In regard to the Polish Classification of Activities, abbreviations are used. The abbreviations and their complete names are given below.

abbreviation	full name
	sections
Trade and repair	Wholesale and retail trade; repair of motor vehicles, motorcycles and personal and household goods
x	Real estate, renting and business activities
x	Public administration and defence; compulsory social security
	divisions
Manufacture of wood and wood straw and wicker products	Manufacture of wood and of wood products of wood and cork, except furniture; manufacture of articles of straw and plaiting materials
x	Manufacture of machinery and equipment n.e.c.
x	Manufacture of electrical machinery and apparatus n.e.c.

PODSTAWOWE TENDENCJE

W końcu czerwca br. liczba **pracujących**¹ wyniosła 7663,8 tys. osób i była wyższa niż przed rokiem o 1,3%. Udział pracujących w sektorze prywatnym wyniósł 55,8% (przed rokiem 54,5%).

Przeciętne zatrudnienie¹ w I półroczu br. wyniosło 7358,5 tys. osób i było o 1,2% wyższe niż przed rokiem.

W I półroczu br., przeciętne zatrudnienie zwiększyło się w hotelach i restauracjach (o 3,2%), edukacji (o 2,5%), pośrednictwie finansowym (o 2,4%), przetwórstwie przemysłowym (o 2,3%), po spadku odnotowanym w tych sekcjach w roku poprzednim. Utrzymał się wzrost w handlu i naprawach (o 4,3%), a także w administracji publicznej i obronie narodowej; obowiązkowych ubezpieczeniach społecznych i zdrowotnych (o 1,9%), natomiast w pozostałych sekcjach obserwowano spadek zatrudnienia w skali roku m.in. w sekcji obsługa nieruchomości i firm (o 1,4%), gdzie w poprzednich latach notowano wzrost zatrudnienia.

W końcu czerwca br. w urzędach pracy zarejestrowanych było 2827,4 tys. **osób bezrobotnych**. Liczba bezrobotnych była o 243,8 tys. osób (o 7,9%) niższa niż przed rokiem. W stosunku do czerwca ub. roku spadek liczby bezrobotnych odnotowano we wszystkich województwach przy czym największy w woj. lubuskim (o 9,7%), dolnośląskim i opolskim (po 9,3%), a najmniejszy - w woj. mazowieckim (o 5,9%), świętokrzyskim (o 6,4%) i kujawsko-pomorskim (o 6,5%).

Stopa bezrobocia rejestrowanego w końcu czerwca br. wynosiła 18,0% cywilnej ludności aktywnej zawodowo (przed rokiem 19,4%). Utrzymało się znaczne przestrzenne zróżnicowanie stopy bezrobocia. Do województw o wysokiej stopie bezrobocia należały warmińsko-mazurskie (27,6%), zachodniopomorskie (25,5%) i lubuskie (24,4%), a o najniższej małopolskie (14,0%), mazowieckie (14,4%), a także podlaskie (14,7%).

Przeciętne miesięczne wynagrodzenie brutto w gospodarce narodowej ukształtowało się w I półroczu br. na poziomie 2367,19 zł tj. o 3,8% wyższym niż w analogicznym okresie ub. roku. W sektorze publicznym wyniosło 2670,60 zł (wzrost do analogicznego okresu ub. roku o 4,8%), a w sektorze prywatnym 2175,42 zł (wzrost odpowiednio o 3,4%).

Siła nabywcza przeciętnego miesięcznego wynagrodzenia brutto w gospodarce narodowej była o 1,1% większa niż przed rokiem, ale wzrost ten był niższy niż odpowiednio przed rokiem.

W porównaniu z I półroczem ub. roku we wszystkich sekcjach gospodarki narodowej wystąpił wzrost płac, przy czym najwyższy w sekcji: obsługa nieruchomości i firm (o 8,0%), górnictwo (o 7,3%), pośrednictwo finansowym (6,3%), rolnictwo, łowiectwo i leśnictwo (o 5,2%), edukacja (4,8%), a najmniejszy - w handlu i naprawach (o 0,4%), w hotelach i restauracjach oraz w przetwórstwie przemysłowym (po 2,1%).

¹ Bez podmiotów gospodarczych o liczbie pracujących do 9 osób, oraz bez rolnictwa indywidualnego, fundacji, partii politycznych, związków zawodowych, organizacji społecznych, organizacji pracodawców, samorządu gospodarczego i zawodowego oraz w działalności w zakresie obronności, porządku i bezpieczeństwa publicznego.

Przeciętne miesięczne wynagrodzenie brutto bez wypłat nagród rocznych w gospodarce narodowej wyniosło w I półroczu br. 2301,87 zł i było o 3,8% wyższe niż przed rokiem

Największy wzrost przeciętnego miesięcznego wynagrodzenia brutto bez wypłat z zysku odnotowano w sekcjach: obsługa nieruchomości i firm (o 9,1%), górnictwo (o 7,7%), pośrednictwo finansowe (o 6,8%), rolnictwo, łowiectwo i leśnictwo oraz edukacja (po 5,0%), budownictwo a także administracja publiczna i obrona narodowa; obowiązkowe ubezpieczenia społeczne i zdrowotne (po 4,1%); a najniższy - w handlu i naprawach (o 0,5%), przetwórstwie przemysłowym (o 2,1%), w hotelach i restauracjach (o 2,2%).

W stosunku do I półrocza ub. r. we wszystkich województwach odnotowano wzrost przeciętnego miesięcznego wynagrodzenia brutto i brutto bez wypłat z zysku. Największy wzrost wynagrodzeń zanotowano w województwie dolnośląskim (odpowiednio o 5,5% i o 5,8%), pomorskim (odpowiednio o 4,9% i o 5,1%), małopolskim (odpowiednio o 4,3% i o 4,5%) i lubelskim (odpowiednio o 3,9% i o 4,0%).

Poziom wynagrodzeń wyższy niż średnio w kraju odnotowano w woj. mazowieckim (odpowiednio o 28,6% i o 29,8%) i śląskim (odpowiednio o 1,5% i o 2,0%)

Przeciętna liczba emerytów i rencistów ogółem w I półroczu br. wyniosła 9184,3 tys. osób i była o 0,4% niższa niż przed rokiem. Emerytury i renty z pozarolniczego systemu ubezpieczeń społecznych pobierało 7523,3 osób (o 26,9 tys. więcej niż w ub. roku), a rolnicze 1661,0 tys. osób (o 63,5 tys. mniej niż przed rokiem).

Przeciętna miesięczna emerytura i renta brutto z pozarolniczego systemu ubezpieczeń społecznych w I półroczu br. wyniosła 1164,49 zł i była o 2,9% wyższa niż w analogicznym okresie ub. roku. Siła nabywcza przeciętnej miesięcznej emerytury i renty brutto w okresie sześciu miesięcy br. była o 0,3% niższa niż przed rokiem.

Przeciętna miesięczna emerytura i renta brutto rolników indywidualnych w I półroczu br. wyniosła 756,83 zł, tj. i w skali roku zwiększyła się o 1,8% .

Wzrost emerytury i renty odnotowano we wszystkich województwach, natomiast jej poziom był wyższy niż średnio w kraju tylko w województwie śląskim (o 21,9% z pozarolniczego systemu ubezpieczeń społecznych i o 25,9% rolników indywidualnych). Najniższe przeciętne emerytury i renty wypłacono w województwie podkarpackim tj. odpowiednio o 18,5% i 4,7% mniej niż średnio w kraju.

BASIC TRENDS

The number of the **employed** ¹ as of the state on 30 June 2005 amounted to 7663.8 thousand persons and was higher than the previous year by 1.3%. The share of the employed in the private sector comprised 55.8% (the previous year it was 54.5%).

Average employment ¹ in the first half of 2005 amounted to 7358.5 thousand persons and was by 1.2% higher than the previous year.

In the first half of 2005, average employment increased hotels and restaurants (by 3.2%), education (by 2.5%), financial intermediation (by 2.4%), manufacturing (by 2.3%), after a decrease in employment observed in these sections in the previous year. The growth was still observed in trade and repair (by 4.3%), and public administration and national defence, compulsory social and health insurance (by 1.9%). A decrease in employment over the year, was observed in other sections, i.a. in real estate, renting and business activities (by 1.4%), where a growth in employment was observed in the previous years.

At the end of June 2005, there were 2827.4 thousand **unemployed persons** registered in the labour offices. The number of the unemployed was by 243.8 thousand people (by 7,9%) lower than the previous year. As compared to June 2005, the decline of the number of the registered unemployed was observed in all voivodships. The highest decline in the number of the registered unemployed was observed in voivodships: lubuskie (by 9.7%), dolnośląskie and opolskie (by 9.3% each), while the lowest in voivodships: mazowieckie (by 5.9%), świętokrzyskie (by 6.4%), and kujawsko-pomorskie (by 6.5%).

The registered unemployment rate at the end of June 2005 comprised 18.0% of the economically active civilian population (the previous year it amounted to 19.4%). There was still observed a significant territorial differentiation of unemployment rate. Among the voivodships with high unemployment rate were warmińsko-mazurskie (27.6%), zachodniopomorskie (25.5%) and lubuskie (24,4%), while the lowest rate was observed in voivodships: małopolskie (14.0%) mazowieckie (14.4%), and podlaskie (14.7%).

In the first half of 2005, **average monthly gross wages and salaries** in the national economy amounted to 2267.42 zł, i.e. the level higher by 3.8% than in the same period of the previous year. In the public sector they amounted to 2670.60 zł (the increase by 4.8% as compared to the same period of the previous year), while in the private sector they amounted to 2175.42 zł (the increase by respectively 3.4%).

The buying power of the average monthly gross wage and salary in the national economy was by 1.1% higher than a year ago, and its increase was lower than the previous year respectively.

Compared to the firstst half of 2003, a growth in wages and salaries was observed in all sections. The growth higher than average concerned sections: real estate, renting and business

¹ Excluding economic entities employing up to 9 persons; without private agriculture farmers, foundations, political parties, trade unions, social associations, employer's organizations, self-government economic entities and self-government professional entities, as well as the units carrying out their activity in the domain of national defense and public safety.

activities (by 8.0%), minig and quarrying (by 7.3%), financial intermediation (by 6.3%); agriculture, hunting and forestry (by 5.2%), education (by 4.8%), while the lowest growth was observed in trade and repair (by 0.4%), hotels and restaurants and in manufacturing (by 2.1% each).

Average monthly gross wages and salaries excluding annual bonuses in the national economy amounted to 2301.87 zł in the first half of 2005 and was by 3.8% higher than the previous year.

The highest increase in average gross monthly wages and salaries excluding annual bonuses was observed in sections: real estate, renting and business activities (by 9.1%), minig and quarrying (by 7.7%), financial intermediation (by 6.8%), agriculture, hunting and forestry and education (by 5.0% each), construction and public administration and national defence, compulsory social and health insurance (by 4.1% each), while the lowest was observed in trade and repair (by 0.5%), manufacturing (by 2.1%), and hotels and restaurants (by 2.2%).

Compared to the first half of 2004, a growth in average gross monthly wages and salaries and gross monthly wages and salaries excluding annual bonuses was observed in all voivodships. The highest increase was observed in dolnośląskie voivodship (respectively by 5.5% and by 5.8%), pomorskie (respectively by 4.9% and by 5.1%), lubelskie (respectively by 3.9% and by 4.0%).

The level of wages and salaries higher than the country's average was observed in mazowieckie voivodship (respectively by 28.6% and by 29.8%), and śląskie voivodship (respectively by 1.5% and by 2.0%).

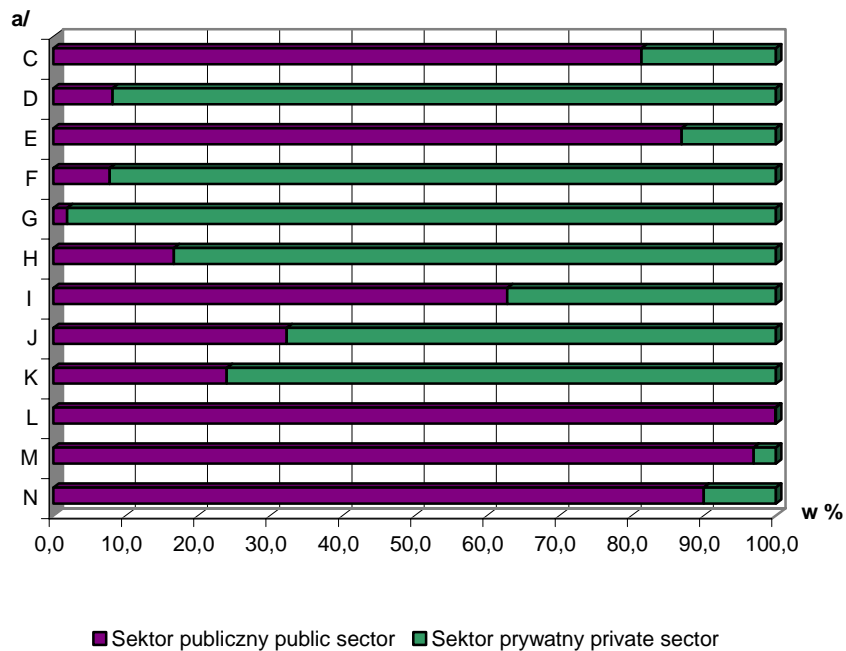
The average total number of retirees and pensioners in the first half of 2005 amounted to 9184.3 thousand persons and was by 0.4% lower than the previous year. Retirement pay and pensions from the non-agricultural social insurance system received 7523,3 persons (by 26.9 thousand more than the previous year), while the agricultural retirement pay and pensions received 1661.0 thousand persons (by 63.5 thousand less than the previous year).

The average gross retirement pay and pension from non-agricultural social security system in the first half of 2005 amounted to 1164.49 zł and was by 2.9% higher than in the same period of the previous year. The buying power of the average gross retirement pay and pension in the period of the six months of 2005 was by 0.3% lower than the previous year.

The average gross retirement pay and pension of farmers in the first half of 2005 amounted to 756.83 zł, i.e., it increased by 1.8% over the year.

A growth in retirement pay and pensions was observed in all voivodships, while their level was higher than the country's average only in śląskie voivodship (by 21.9% from the non-agricultural social security system, and by 25.9% of farmers). The lowest average retirement pay and pensions were paid in podkarpackie voivodship, i.e., respectively by 18.5% and 4.7% less than the country's average.

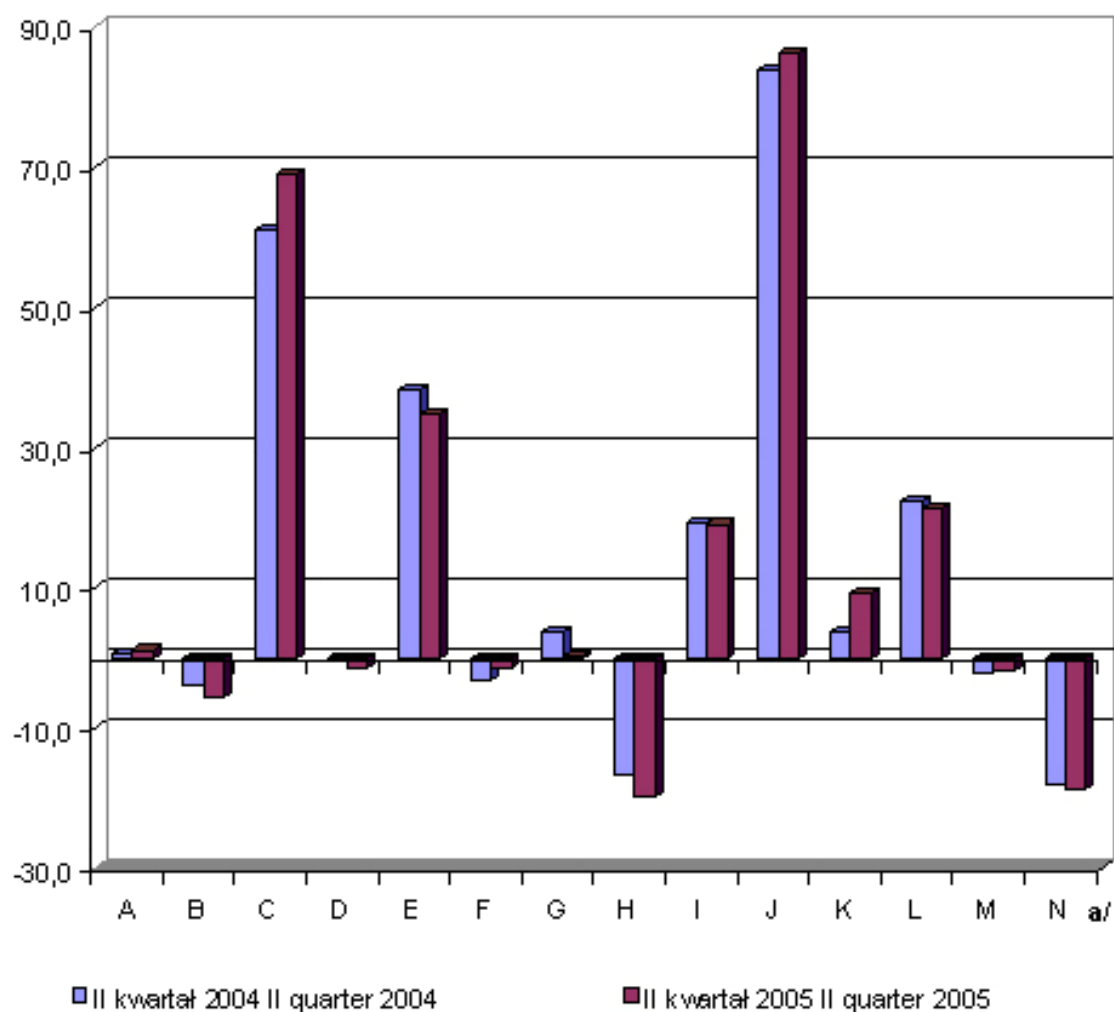
**Struktura pracujących według sektorów
w niektórych sekcjach gospodarki narodowej
w czerwcu 2005 r.**
*Structure of employed persons by sectors in some
sections of the national economy in June 2005*



a) Patrz – "Uwagi metodyczne pkt 15, str. 10

a) See – "Methodological notes" item. 15 page 12

**Odchylenia względne przeciętnych miesięcznych
wynagrodzeń brutto od przeciętnego wynagrodzenia w
gospodarce narodowej według sekcji w II kwartale**
*Relative deviatons of average monthly gross wages and
salaries from the average wages and salaries in the
national economy by sections in II quarter*



a) Patrz – "Uwagi metodyczne" pkt 15, str. 10

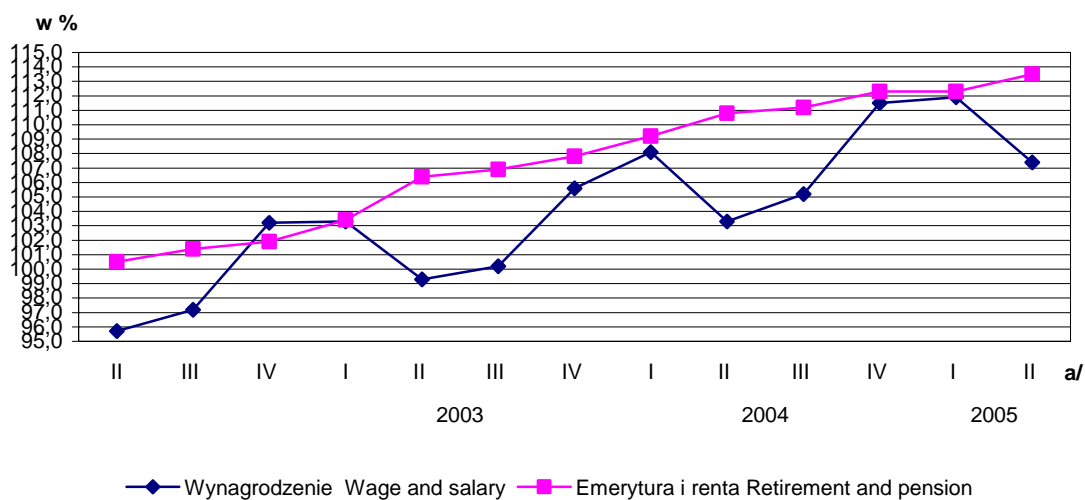
a) See – "Methodological notes" item. 15 page 12

**Dynamika przeciętnego wynagrodzenia w gospodarce
narodowej oraz przeciętnej emerytury i renty ^{1/}**

I kwartał 2002 r. = 100 %

**Indices of average wage and salary in national economy and
average gross retirement pay and pensions ^{1/}**

I quarter 2002 = 100 %

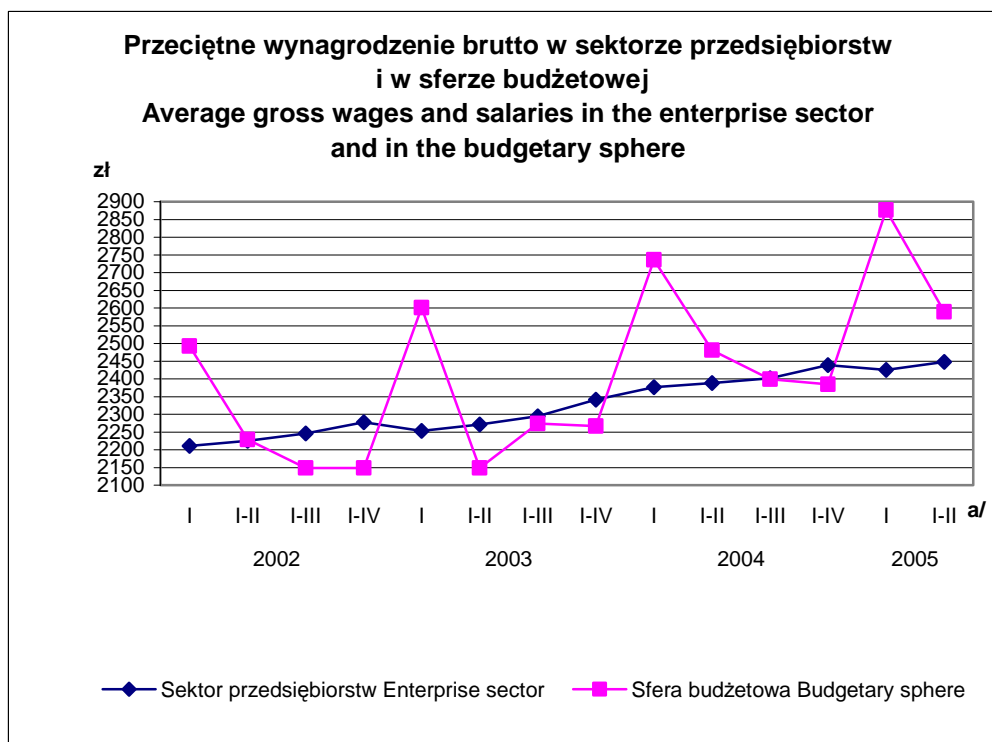


1) Z pozarolniczego systemu ubezpieczeń społecznych

1) From non-agricultural social security system

a) Kwartały

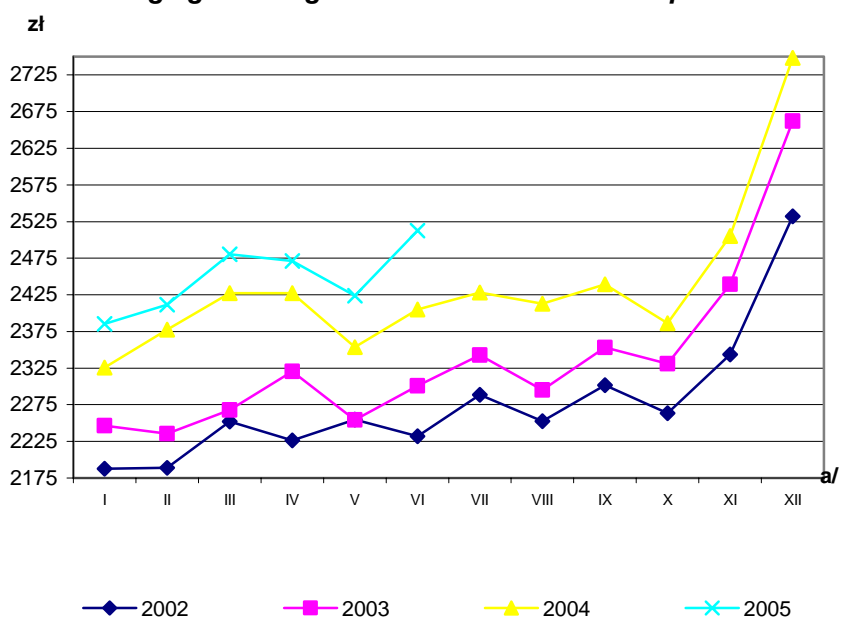
a) Quarters



a) Kwartały narastająco

a) Average values for consecutive periods

Przeciętne wynagrodzenia brutto w sektorze przedsiębiorstw
Average gross wages and salaries in the enterprise sector

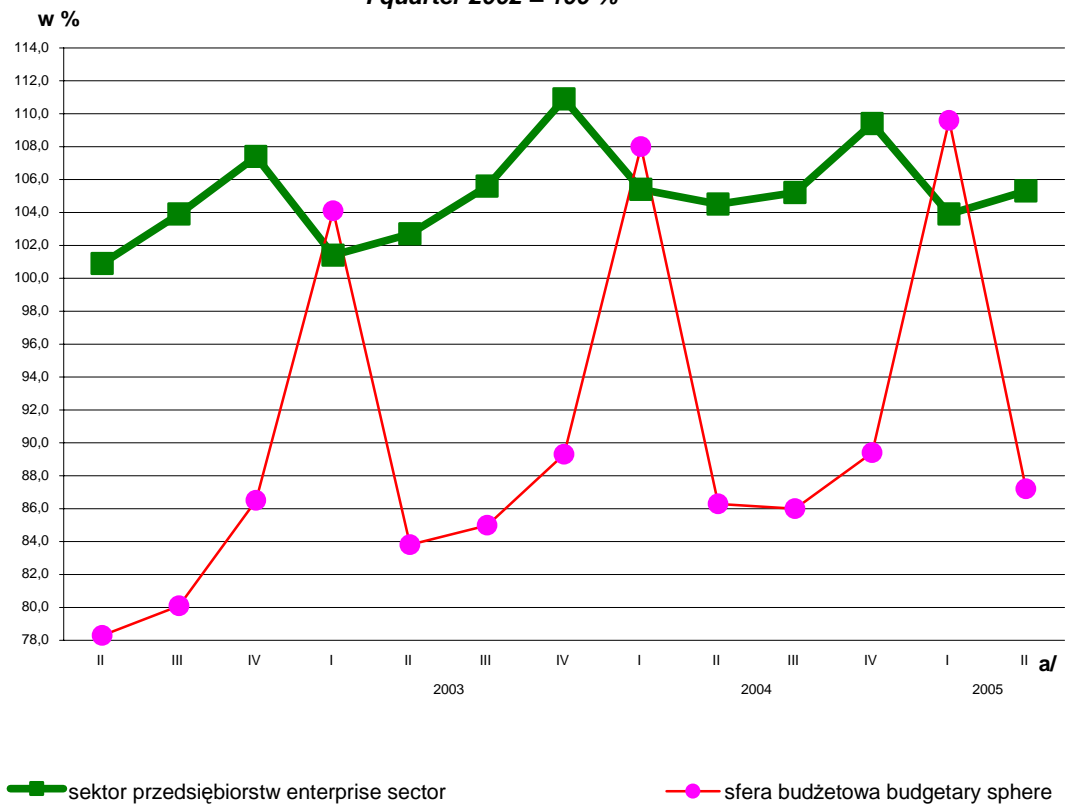


**Wskaźniki przeciętnych wynagrodzeń realnych brutto w sektorze przedsiębiorstw
i w jednostkach sfery budżetowej**

I kwartał 2002 r. = 100%

**Indices of real wages and salaries in the enterprise sector and in budgetary
sphere units**

I quarter 2002 = 100 %



a) Kwartały

a) Quarters

TABL.1. PRZEGLĄD PODSTAWOWYCH DANYCH W KWARTAŁACH 2003 - 2005
SURVEY OF BASIC DATA IN QUARTERS 2003 - 2005

L.p. No	Wyszczególnienie Specification a - okres poprzedni = 100 a - previous period = 100	2003			
		I	II	III	IV
1	Pracujący ¹ stan na koniec okresu w tys.	7612,1	7617,7	7614,6	7480,4
2	Employed persons ¹ as of end of period in thous	a 99,0	100,1	100,0	98,2
3	Przeciętne zatrudnienie ¹ w tys.	7347,4	7335,4	7342,0	7346,6
4	Average paid employment ¹ in thous.	a 97,1	99,8	100,1	100,1
5	Bezrobotni zarejestrowani stan na koniec okresu w tys.	3321,0	3134,6	3073,3	3175,7
6	Registered unemployed persons ¹ as of end of period in thous.	a 103,2	94,4	98,0	103,3
7	Stopa bezrobocia ² w % Unemployment rate ² in %	20,6	19,7	19,4	20,0
	Przeciętne miesięczne wynagrodzenie w gospodarce narodowej w zł Average monthly gross wage and salary in national economy in zł				
8	brutto	2228,68	2141,01	2160,02	2276,84
9	gross	a 100,1	96,1	100,9	105,4
10	brutto bez wypłat nagród rocznych ³	2111,34	2136,25	2156,39	2274,96
11	gross wage and salary excluding annual bonuses ³	a 95,3	101,2	100,9	105,5
12	Wskaźnik wynagrodzenia realnego brutto w % Average monthly real gross wages and salaries	99,5	95,8	101,4	104,4
13	Przeciętna liczba emerytów i rencistów w tys.	9217,7	9211,4	9199,6	9195,7
14	Average number of retirees and pensioners in thous.	a 100,0	99,9	99,8	100,0
	w tym: of which				
15	z pozarolniczego systemu ubezpieczeń społecznych	7445,4	7451,1	7450,7	7456,0
16	from non-agricultural social security system	a 100,2	100,1	100,0	100,1
17	Przeciętna emerytura i renta z pozarolniczego systemu ubezpieczeń społecznych brutto w zł.	1064,73	1095,32	1100,59	1109,07
18	Retirement pay and pension from non-agricultural social security system gross in zł	a 101,5	102,9	100,5	100,8
19	Wskaźnik realnej emerytury i renty brutto w % Indicator of real gross retirement pay and pension in %	100,8	102,4	101,1	99,6
20	Relacja przeciętnej emerytury i renty z pozarolniczego systemu ubezpieczeń społecznych do przeciętnego miesięcznego wynagrodzenia (brutto) w % Relation of average monthly retirement pay and pension from non-agricultural social security system to average monthly wage and salary (gross) in %	47,8	51,2	51,0	48,7

1 Bez podmiotów gospodarczych o liczbie pracujących do 9 osób - patrz uwaga 3, str. 8. 2 Patrz uwaga 12, str.9. 3 Z tytułu udziału w sfery budżetowej.

1 Excluding economic entities employing up to 9 persons-- see note on page 11 item 3. 2 See note on page 12, item. 12. 3 From profit for

2004				2005		L.p. No
I	II	III	IV	I	II	
7518,2 100,5	7562,4 100,6	7555,5 99,9	7494,6 99,2	7605,6 101,5	7663,8 100,8	1 2
7252,8 98,7	7284,5 100,4	7252,5 99,6	7303,2 100,7	7330,9 100,4	7386,1 100,8	3 4
3265,8 102,8	3071,2 94,0	2970,9 96,7	2999,6 101,0	3052,6 101,8	2827,4 92,1	5 6
20,4	19,4	18,9	19,1	19,3	18,0	7
2332,17 102,4	2230,53 95,6	2269,93 101,8	2405,46 106,0	2415,45 100,4	2318,53 96,0	8 9
2209,80 97,1	2224,40 100,7	2266,41 101,9	2403,80 106,1	2291,61 95,3	2311,83 100,9	10 11
101,6	93,8	101,2	105,1	100,2	95,4	12
9214,3 100,2	9227,4 100,1	9207,6 99,8	9199,6 99,9	9195,0 99,9	9173,7 99,8	13 14
7484,1 100,4	7508,6 100,3	7506,1 100,0	7515,6 100,1	7525,2 100,1	7521,5 100,0	15 16
1123,51 101,3	1139,93 101,5	1144,40 100,4	1155,84 101,0	1156,26 100,0	1168,89 101,1	17 18
100,5	99,3	99,8	100,1	99,5	100,5	19
48,2	51,1	50,4	48,1	47,9	50,4	20

zysku do podziału w nadwyżce bilansowej w spółdzielniach oraz dodatkowe wynagrodzenia roczne dla pracowników jednostek

distribution and balance surplus in co-operatives and additional wages and salaries of paid employees in budgetary sphere entities.

TABL.2. PRACUJĄCY, PRZECIĘTNE ZATRUDNIENIE ORAZ PRZECIĘTNE MIESIĘCZNE WYNAGRODZENIE W SEKTORZE PRZEDSIĘBIORSTW
EMPLOYED PERSONS, AVERAGE PAID EMPLOYMENT AND AVERAGE MONTHLY WAGE AND SALARY IN ENTERPRISE SECTOR

L.p. No	Wyszczególnienie Specification	Rok Year			
			I	II	III
1	Pracujący stan na koniec okresu tys.osób	2004	4855,6	4855,3	4853,5
2	Employed persons as of end of period in thous.	2005	4926,8	4933,1	4935,1
3	poprzedni miesiąc = 100	2004	100,6	100,0	100,0
4	previous month = 100	2005	101,6	100,1	100,0
5	analogiczny miesiąc poprzedniego roku = 100	2004	98,8	98,6	98,7
6	corresponding month of previous year = 100	2005	101,5	101,6	101,7
7	Przeciętne zatrudnienie tys.osób	2004	4669,2	4671,5	4667,3
8	Average paid employment in thous.	2005	4736,7	4744,8	4742,5
9	poprzedni miesiąc = 100	2004	100,0	100,0	99,9
10	previous month = 100	2005	101,2	100,2	100,0
11	analogiczny miesiąc poprzedniego roku = 100	2004	98,6	98,5	98,7
12	corresponding month of previous year = 100	2005	101,4	101,6	101,6
13	analogiczny okres narastający poprzedniego roku = 100	2004	98,6	98,5	98,6
14	corresponding increasing period of previous year = 100	2005	101,4	101,6	101,7
15	Przeciętne miesięczne wynagrodzenie brutto ogółemzł	2004	2325,72	2377,37	2427,28
16	Total average monthly gross wage and salary in zł	2005	2385,39	2411,49	2480,50
17	poprzedni miesiąc = 100	2004	87,4	102,2	102,1
18	previous month = 100	2005	86,8	101,1	102,9
19	analogiczny miesiąc poprzedniego roku = 100	2004	103,5	106,3	107,0
20	corresponding month of previous year = 100	2005	102,6	101,4	102,2
21	analogiczny okres narastający poprzedniego roku = 100	2004	103,5	104,6	105,5
22	corresponding increasing period of previous year = 100	2005	102,6	102,0	102,0
23	Przeciętne miesięczne wynagrodzenie brutto bez wypłat z zysku zł	2004	2324,77	2375,44	2421,93
24	Total average monthly gross wage and salary excluding payments from profit in zł	2005	2384,90	2411,20	2474,38
25	poprzedni miesiąc = 100	2004	87,4	102,2	102,0
26	previous month = 100	2005	86,9	101,1	102,6
27	analogiczny miesiąc poprzedniego roku = 100	2004	103,6	106,3	107,1
28	corresponding month of previous year = 100	2005	102,6	101,5	102,2
29	analogiczny okres narastający poprzedniego roku = 100	2004	103,6	104,6	105,5
30	corresponding increasing period of previous year = 100	2005	102,6	102,0	102,1

Miesiące Months										L.p. No
IV	V	VI	VII	VIII	IX	X	XI	XII	I-XII	
4867,7	4873,6	4879,9	4873,7	4874,0	4881,9	4886,4	4881,2	4848,8	x	1
4950,2	4953,8	4970,2							x	2
100,3	100,1	100,1	99,9	100,0	100,2	100,1	99,9	99,3	x	3
100,3	100,1	100,3							x	4
99,1	99,2	99,3	99,2	99,4	99,5	99,6	99,9	100,4	x	5
101,7	101,6	101,8							x	6
4674,6	4681,1	4688,4	4688,3	4681,2	4685,5	4697,5	4688,7	4679,4	4683,8	7
4753,,6	4756,1	4769,6								8
100,2	100,1	100,2	100,0	99,8	100,1	100,3	99,8	99,8	x	9
100,2	100,1	100,3							x	10
98,9	99,1	99,3	99,3	99,2	99,4	99,6	99,7	100,2	x	11
101,7	101,6	101,7							x	12
98,7	98,7	98,9	99,0	99,0	99,0	99,1	99,1	99,1	99,1	13
101,7	101,7	101,7								14
2427,09	2353,56	2405,01	2428,12	2412,66	2439,59	2386,34	2504,99	2748,11	2438,57	15
2471,22	2423,92	2512,78								16
100,0	97,0	102,2	101,0	99,4	101,1	97,8	105,0	109,7	x	17
99,6	98,1	103,7							x	18
104,6	104,4	104,5	103,6	105,1	103,7	102,4	102,7	103,2	x	19
101,8	103,0	104,5							x	20
105,4	105,3	105,1	104,8	104,8	104,7	104,5	104,2	104,1	104,1	21
102,0	102,1	102,5								22
2423,11	2348,73	2389,78	2418,09	2404,57	2439,19	2385,98	2504,12	2744,49	2434,07	23
2465,33	2418,39	2496,67								24
100,0	96,9	101,7	101,2	99,4	101,4	97,8	105,0	109,6	x	25
99,6	98,1	103,2							x	26
104,6	104,4	104,3	103,6	104,9	103,7	102,4	102,7	103,2	x	27
101,7	103,0	104,5							x	28
105,4	105,3	105,1	104,8	104,8	104,6	104,5	104,2	104,1	104,1	29
102,0	102,1	102,5								30

TABL.3. DYNAMIKA PRZECIĘTNYCH MIESIĘCZNYCH WYNAGRODZEŃ BRUTTO
INDICES OF AVERAGE MONTHLY GROSS WAGES AND SALARIES

Kwartaly <i>Quarters</i>	1998	1999	2000	2001	2002	2003	2004	2005
	analogiczny okres poprzedniego roku = 100 <i>corresponding period of previous year = 100</i>							
I	119,6	109,0	115,5	109,4	105,5	103,4	104,6	103,6
II	117,0	110,7	112,6	107,3	102,7	103,8	104,2	103,9
I - II	118,2	109,9	114,0	108,4	104,1	103,6	104,4	103,8
III	115,8	111,8	111,2	107,4	102,4	103,1	105,1	
I - III	117,3	110,5	113,1	108,0	103,5	103,4	104,6	
IV	113,7	112,7	110,6	104,9	103,4	102,3	105,6	
I - IV	116,3	111,0	112,9	108,9	104,3	104,9	104,8	

**TABL.4. RELACJE PRZECIĘTNYCH MIESIĘCZNYCH WYNAGRODZEŃ BRUTTO W SFERZE
BUDŻETOWEJ^a DO SEKTORA PRZEDSIĘBIORSTW**
**RELATION OF AVERAGE MONTHLY GROSS WAGES AND SALARIES IN BUDGETARY SPHERE^a
IN COMPARISON WITH ENTERPRISE SECTOR**

Wyszczególnienie <i>Specification</i>		Kwartaly <i>Quarters</i>						
		I	II	I-II	III	I-III	IV	I-IV
OGÓŁEM	2003	115,5	91,6	103,4	90,4	99,1	90,5	96,8
<i>TOTAL</i>	2004	115,1	92,8	103,9	91,9	99,9	91,9	97,8
	2005	118,6	93,3	105,8				
w tym: of which :								
Administracja publiczna i obrona narodowa; obowiązkowe ubezpieczenia społeczne i zdrowotne ^Δ	2003	145,6	113,5	129,2	108,8	122,3	114,5	120,3
<i>Public administration and defence; compulsory social security</i>	2004	142,4	115,2	128,4	111,4	122,6	117,1	121,2
	2005	147,0	115,8	131,0				
Edukacja	2003	105,9	84,4	95,1	84,9	91,7	81,4	88,9
<i>Education</i>	2004	106,9	85,9	96,4	86,1	93,0	82,6	90,3
	2005	108,3	84,2	96,1				
Ochrona zdrowia i pomoc społeczna	2003	93,7	75,7	84,8	74,3	81,4	76,4	80,1
<i>Health and social work</i>	2004	94,5	74,8	84,6	74,4	81,2	76,8	80,0
	2005	94,9	74,8	84,7				

^a Łącznie z jednostkami administracji samorządowej.
^a Including regional administration units.

TABL.5. PRACUJĄCY, PRZECIĘTNE ZATRUDNIENIE ORAZ PRZECIĘTNE MIESIĘCZNE WYNAGRODZENIE BRUTTO W GOSPODARCE NARODOWEJ WEDŁUG SEKTORÓW WŁASNOŚCI W I PÓŁROCZU 2005 R.
EMPLOYED PERSONS, AVERAGE PAID EMPLOYMENT AND AVERAGE MONTHLY GROSS WAGE AND SALARY IN NATIONAL ECONOMY BY OWNERSHIP SECTORS IN 1st HALF OF 2005

Wyszczególnienie Specification	Pracujący ^a stan w dniu 30 czerwca 2005 Employed persons ^a as of 30 June 2005	Przeciętne zatrudnienie ^a Average paid employment ^a	Przeciętne wynagrodzenie brutto Average gross wage and salary
	w tysiącach in thousands		w zł in zł
OGÓŁEM TOTAL	7663,8	7358,5	2367,19
sektor publiczny public sector	3384,0	3312,5	2670,60
sektor prywatny private sector	4279,8	4046,0	2175,42
w tym: of which :			
Rolnictwo, łowiectwo i leśnictwo	102,9	81,8	2271,72
Agriculture, hunting and forestry			
sektor publiczny public sector	40,3	38,5	2932,66
sektor prywatny private sector	62,6	43,3	1683,24
Rybacktwo	2,5	2,4	2154,46
Fishing			
sektor publiczny public sector	0,9	0,9	2354,26
sektor prywatny private sector	1,6	1,6	2043,37
Przemysł ^b	2497,0	2440,6	2471,11
Industry ^b			
sektor publiczny public sector	514,6	515,3	3141,30
sektor prywatny private sector	1982,4	1925,3	2291,74
Górnictwo	185,0	185,7	4008,99
Mining and quarrying			
sektor publiczny public sector	150,5	151,4	3888,92
sektor prywatny private sector	34,4	34,3	4538,80
Przetwórstwo przemysłowe	2091,4	2034,2	2248,60
Manufacturing			
sektor publiczny public sector	172,2	172,4	2483,09
sektor prywatny private sector	1919,2	1861,8	2226,88
Wytwarzanie i zaopatrywanie w energię elektryczną, gaz, wodę.....	220,6	220,7	3228,14
Electricity, gas and water supply			
sektor publiczny public sector	191,8	191,5	3142,91
sektor prywatny private sector	28,8	29,2	3787,15
Budownictwo	356,4	316,6	2231,50
Construction			
sektor publiczny public sector	27,7	25,6	2287,91
sektor prywatny private sector	328,8	291,0	2226,53

^a Bez podmiotów gospodarczych o liczbie pracujących do 9 osób - patrz uwaga 3, str. 8. ^b Patrz uwaga 10, str. 9.

^a Excluding economic entities employing up to 9 persons - see note on page 11, item 3. ^b See note on page 12, item 10

TABL.5. PRACUJĄCY, PRZECIĘTNE ZATRUDNIENIE ORAZ PRZECIĘTNE MIESIĘCZNE WYNAGRODZENIE BRUTTO W GOSPODARCE NARODOWEJ WEDŁUG SEKTORÓW WŁASNOŚCI W I PÓŁROCZU 2005 R. (dok.)
EMPLOYED PERSONS, AVERAGE PAID EMPLOYMENT AND AVERAGE MONTHLY GROSS WAGE AND SALARY IN NATIONAL ECONOMY BY OWNERSHIP SECTORS IN 1st HALF OF 2005 (cont.)

Wyszczególnienie Specification	Pracujący ^a stan w dniu 30 czerwca 2005 Employed persons ^a as of 30 June 2005	Przeciętne zatrudnienie ^a Average paid employment ^a	Przeciętne wynagrodzenie brutto Average gross wage and salary
	w tysiącach in thousands		w zł in zł
Handel i naprawy ^Δ	904,7	849,5	2315,07
Trade and repair ^Δ			
sektor publiczny public sector	16,8	16,4	2700,89
sektor prywatny private sector	887,8	833,1	2307,47
Hotele i restauracje.....	106,6	91,5	1852,30
Hotels and restaurants			
sektor publiczny public sector	17,8	17,0	2084,05
sektor prywatny private sector	88,9	74,4	1799,21
Transport, gospodarka magazynowa i łączność	507,7	499,1	2741,54
Transport, storage and communication			
sektor publiczny public sector	318,7	314,4	2427,25
sektor prywatny private sector	189,0	184,7	3276,59
Pośrednictwo finansowe	235,4	221,0	4455,39
Financial intermediation			
sektor publiczny public sector	76,0	73,2	4155,26
sektor prywatny private sector	159,4	147,8	4604,13
Obsługa nieruchomości i firm ^Δ	570,5	535,7	2515,55
Real estate, renting and business activities			
sektor publiczny public sector	136,9	133,3	2760,64
sektor prywatny private sector	433,6	402,4	2434,37
Administracja publiczna i obrona narodowa; obowiązkowe ubezpieczenia społeczne i zdrowotne ^Δ	566,1	544,2	3134,66
Public administration and defence; compulsory social security			
sektor publiczny public sector	565,5	543,7	3134,95
sektor prywatny private sector	0,6	0,6	2853,87
Edukacja.....	1012,5	997,6	2555,25
Education			
sektor publiczny public sector	981,5	961,4	2557,36
sektor prywatny private sector	31,0	36,2	2499,36
Ochrona zdrowia i pomoc społeczna	614,4	600,9	1940,41
Health and social work			
sektor publiczny public sector	553,2	544,8	1954,48
sektor prywatny private sector	61,2	56,1	1803,68

^a Bez podmiotów gospodarczych o liczbie pracujących do 9 osób - patrz uwaga 3, str. 8..

^a Excluding economic entities employing up to 9 persons - see note on page 11, item 3.

TABL.6. STRUKTURA PRACUJĄCYCH, PRZECIĘTNEGO ZATRUDNIENIA ORAZ PRZECIĘTNEGO MIESIĘCZNEGO WYNAGRODZENIA BRUTTO W GOSPODARCE NARODOWEJ WEDŁUG SEKTORÓW WŁASNOŚCI W I PÓŁROCZU 2005 R.

STRUCTURE OF EMPLOYED PERSONS, OF AVERAGE PAID EMPLOYMENT AND OF AVERAGE MONTHLY GROSS WAGE AND SALARY IN NATIONAL ECONOMY BY OWNERSHIP SECTORS IN 1st HALF OF 2005

Wyszczególnienie <i>Specification</i>	Pracujący ^a stan w dniu 30 czerwca 2005 <i>Employed persons ^a as of 30 June 2005</i>	Przeciętne zatrudnienie ^a <i>Average paid employment ^a</i>	Przeciętne wynagrodzenie brutto <i>Average gross wages and salary</i>
	w odsetkach <i>in percent</i>		
OGÓŁEM TOTAL	100,0	100,0	100,0
sektor publiczny <i>public sector</i>	44,2	45,0	112,8
sektor prywatny <i>private sector</i>	55,8	55,0	91,9
w tym: <i>of which:</i>			
Rolnictwo, łowiectwo i leśnictwo	100,0	100,0	100,0
<i>Agriculture, hunting and forestry</i>			
sektor publiczny <i>public sector</i>	39,2	47,1	129,1
sektor prywatny <i>private sector</i>	60,8	52,9	74,1
Rybacktwo	100,0	100,0	100,0
<i>Fishing</i>			
sektor publiczny <i>public sector</i>	35,0	35,7	109,3
sektor prywatny <i>private sector</i>	65,0	64,3	94,8
Przemysł ^b	100,0	100,0	100,0
<i>Industry ^b</i>			
sektor publiczny <i>public sector</i>	20,6	21,1	127,1
sektor prywatny <i>private sector</i>	79,4	78,9	92,7
Górnictwo	100,0	100,0	100,0
<i>Mining and quarrying</i>			
sektor publiczny <i>public sector</i>	81,4	81,5	97,0
sektor prywatny <i>private sector</i>	18,6	18,5	113,2
Przetwórstwo przemysłowe	100,0	100,0	100,0
<i>Manufacturing</i>			
sektor publiczny <i>public sector</i>	8,2	8,5	110,4
sektor prywatny <i>private sector</i>	91,8	91,5	99,0
Wytwarzanie i zaopatrywanie w energię elektryczną, gaz, wodę	100,0	100,0	100,0
<i>Electricity, gas and water supply</i>			
sektor publiczny <i>public sector</i>	86,9	86,8	97,4
sektor prywatny <i>private sector</i>	13,1	13,2	117,3
Budownictwo	100,0	100,0	100,0
<i>Construction</i>			
sektor publiczny <i>public sector</i>	7,8	8,1	102,5
sektor prywatny <i>private sector</i>	92,2	91,9	99,8

^a Bez podmiotów gospodarczych o liczbie pracujących do 9 osób - patrz uwaga 3, str. 8. ^b Patrz uwaga 10, str. 9.

^a Excluding economic entities employing up to 9 persons - see note on page 11, item 3. ^b See note on page 12, item 10

TABL.6. STRUKTURA PRACUJĄCYCH, PRZECIĘTNEGO ZATRUDNIENIA ORAZ PRZECIĘTNEGO MIESIĘCZNEGO WYNAGRODZENIA BRUTTO W GOSPODARCE NARODOWEJ WEDŁUG SEKTORÓW WŁASNOŚCI W I PÓŁROCZU 2005 R. (dok.)

STRUCTURE OF EMPLOYED PERSONS, OF AVERAGE PAID EMPLOYMENT AND OF AVERAGE MONTHLY GROSS WAGE AND SALARY IN NATIONAL ECONOMY BY OWNERSHIP SECTORS IN 1st HALF OF 2005 (cont.)

Wyszczególnienie <i>Specification</i>	Pracujący ^a stan w dniu 30 czerwca 2005 <i>Employed persons^a as of 30 June 2005</i>	Przeciętne zatrudnienie ^a <i>Average paid employment^a</i>	Przeciętne wynagrodzenie brutto <i>Average gross wages and salary</i>
	w odsetkach <i>in percent</i>		
Handel i naprawy ^Δ	100,0	100,0	100,0
<i>Trade and repair^Δ</i>			
sektor publiczny <i>public sector</i>	1,9	1,9	116,7
sektor prywatny <i>private sector</i>	98,1	98,1	99,7
Hotele i restauracje	100,0	100,0	100,0
<i>Hotels and restaurants</i>			
sektor publiczny <i>public sector</i>	16,7	18,6	112,5
sektor prywatny <i>private sector</i>	83,3	81,4	97,1
Transport, gospodarka magazynowa i łączność	100,0	100,0	100,0
<i>Transport, storage and communication</i>			
sektor publiczny <i>public sector</i>	62,8	63,0	88,5
sektor prywatny <i>private sector</i>	37,2	37,0	119,5
Pośrednictwo finansowe	100,0	100,0	100,0
<i>Financial intermediation</i>			
sektor publiczny <i>public sector</i>	32,3	33,1	93,3
sektor prywatny <i>private sector</i>	67,7	66,9	103,3
Obsługa nieruchomości i firm ^Δ	100,0	100,0	100,0
<i>Real estate, renting and business activities</i>			
sektor publiczny <i>public sector</i>	24,0	24,9	109,7
sektor prywatny <i>private sector</i>	76,0	75,1	96,8
Administracja publiczna i obrona narodowa; obowiązkowe ubezpieczenia społeczne i zdrowotne ^Δ	100,0	100,0	100,0
<i>Public administration and defence; compulsory social security</i>			
sektor publiczny <i>public sector</i>	99,9	99,9	100,0
sektor prywatny <i>private sector</i>	0,1	0,1	91,0
Edukacja	100,0	100,0	100,0
<i>Education</i>			
sektor publiczny <i>public sector</i>	96,9	96,4	100,1
sektor prywatny <i>private sector</i>	3,1	3,6	97,8
Ochrona zdrowia i pomoc społeczna	100,0	100,0	100,0
<i>Health and social work</i>			
sektor publiczny <i>public sector</i>	90,0	90,7	100,7
sektor prywatny <i>private sector</i>	10,0	9,3	93,0

^a Bez podmiotów gospodarczych o liczbie pracujących do 9 osób - patrz uwaga 3, str. 8. ^b Patrz uwaga 10, str. 9.

^a Excluding economic entities employing up to 9 persons - see note on page 11, item 3. ^b See note on page 12, item 10

TABL.7. PRACUJĄCY, PRZECIĘTNE ZATRUDNIENIE ORAZ PRZECIĘTNE MIESIĘCZNE WYNAGRODZENIE BRUTTO W SEKTORZE PRZEDSIĘBIORSTW WEDŁUG SEKTORÓW WŁASNOŚCI W I PÓŁROCZU 2005 R.

EMPLOYED PERSONS, AVERAGE PAID EMPLOYMENT AND AVERAGE MONTHLY GROSS WAGE AND SALARY IN ENTERPRISE SECTOR BY OWNERSHIP SECTORS IN 1st HALF OF 2005

Wyszczególnienie <i>Specification</i>	Pracujący ^a stan w dniu 30 czerwca 2005 <i>Employed persons ^a as of 30 June 2005</i>	Przeciętne zatrudnienie ^a <i>Average paid employment ^a</i>	Przeciętne wynagrodzenie brutto <i>Average gross wages and salary</i>
	w tysiącach <i>in thousands</i>		w zł <i>in zł</i>
SEKTOR PRZEDSIĘBIORSTW ENTERPRISE SECTOR	4970,2	4756,5	2447,82
sektor publiczny <i>public sector</i>	1003,3	992,9	2845,89
sektor prywatny <i>private sector</i>	3966,9	3763,6	2342,80
w tym: <i>of which:</i>			
Leśnictwo	30,1	28,7	3255,26
<i>Forestry</i>			
sektor publiczny <i>public sector</i>	25,7	24,8	3339,79
sektor prywatny <i>private sector</i>	4,4	3,9	2721,41
Rybołówstwo	1,0	1,0	2341,62
<i>Fishing</i>			
sektor publiczny <i>public sector</i>	0,5	0,5	2180,70
sektor prywatny <i>private sector</i>	0,5	0,5	2487,96
Przemysł ^b	2481,7	2425,8	2472,89
<i>Industry ^b</i>			
sektor publiczny <i>public sector</i>	499,3	500,5	3169,67
sektor prywatny <i>private sector</i>	1982,4	1925,3	2291,74
Górnictwo	185,0	185,7	4008,99
<i>Mining and quarrying</i>			
sektor publiczny <i>public sector</i>	150,5	151,4	3888,92
sektor prywatny <i>private sector</i>	34,4	34,3	4538,80
Przetwórstwo przemysłowe	2090,0	2032,8	2248,63
<i>Manufacturing</i>			
sektor publiczny <i>public sector</i>	170,8	171,0	2485,39
sektor prywatny <i>private sector</i>	1919,2	1861,8	2226,88
Wytwarzanie i zaopatrywanie w energię elektryczną, gaz, wodę.....	206,8	207,3	3296,08
<i>Electricity, gas and water supply</i>			
sektor publiczny <i>public sector</i>	177,9	178,1	3215,58
sektor prywatny <i>private sector</i>	28,8	29,2	3787,15
Budownictwo	349,5	310,2	2225,48
<i>Construction</i>			
sektor publiczny <i>public sector</i>	20,8	19,2	2209,66
sektor prywatny <i>private sector</i>	328,8	291,0	2226,53
Handel i naprawy ^Δ	904,6	849,4	2315,07
<i>Trade and repair ^Δ</i>			
sektor publiczny <i>public sector</i>	16,8	16,4	2702,17
sektor prywatny <i>private sector</i>	887,8	833,1	2307,47
Hotele i restauracje.....	95,7	81,1	1829,70
<i>Hotels and restaurants</i>			
sektor publiczny <i>public sector</i>	6,9	6,7	2170,21
sektor prywatny <i>private sector</i>	88,8	74,4	1798,90
Transport, gospodarka magazynowa i łączność	493,0	485,2	2745,02
<i>Transport, storage and communication</i>			
sektor publiczny <i>public sector</i>	304,0	300,5	2418,33
sektor prywatny <i>private sector</i>	189,0	184,7	3276,59
Obsługa nieruchomości i firm ^Δ	472,3	440,0	2453,33
<i>Real estate and business activities</i>			
sektor publiczny <i>public sector</i>	40,1	39,9	2758,29
sektor prywatny <i>private sector</i>	432,2	401,1	2423,70

a Bez podmiotów gospodarczych o liczbie pracujących do 9 osób - patrz uwaga 3, str. 8. *b* Patrz uwaga 10, str. 9.

a Excluding economic entities employing up to 9 persons - see note on page 11, item 3. *b* See note on page 12, item 10.

TABL.8. STRUKTURA PRACUJĄCYCH, PRZECIĘTNEGO ZATRUDNIENIA ORAZ PRZECIĘTNEGO MIESIĘCZNEGO WYNAGRODZENIA BRUTTO W SEKTORZE PRZEDSIĘBIORSTW WEDŁUG SEKTORÓW WŁASNOŚCI W I PÓŁROCZU 2005 R.

STRUCTURE OF EMPLOYED PERSONS, OF AVERAGE PAID EMPLOYMENT AND OF AVERAGE MONTHLY GROSS WAGE AND SALARY IN ENTERPRISE SECTOR BY OWNERSHIP SECTORS IN 1st HALF OF 2005

Wyszczególnienie <i>Specification</i>	Pracujący ^a stan w dniu 30 czerwca 2005 <i>Employed persons ^a as of 30 June 2005</i>	Przeciętne zatrudnienie ^a <i>Average paid employment ^a</i>	Przeciętne wynagrodzenie brutto <i>Average gross wages and salary</i>
	w odsetkach <i>in percent</i>		
SEKTOR PRZEDSIĘBIORSTW ENTERPRISE SECTOR	100,0	100,0	100,0
sektor publiczny <i>public sector</i>	20,2	20,9	116,3
sektor prywatny <i>private sector</i>	79,8	79,1	95,7
w tym: <i>of which:</i>			
Leśnictwo	100,0	100,0	100,0
<i>Forestry</i>			
sektor publiczny <i>public sector</i>	85,4	86,3	102,6
sektor prywatny <i>private sector</i>	14,6	13,7	83,6
Rybołówstwo	100,0	100,0	100,0
<i>Fishing</i>			
sektor publiczny <i>public sector</i>	46,3	47,6	93,1
sektor prywatny <i>private sector</i>	53,7	52,4	106,2
Przemysł ^b	100,0	100,0	100,0
<i>Industry ^b</i>			
sektor publiczny <i>public sector</i>	20,1	20,6	128,2
sektor prywatny <i>private sector</i>	79,9	79,4	92,7
Górnictwo	100,0	100,0	100,0
<i>Mining and quarrying</i>			
sektor publiczny <i>public sector</i>	81,4	81,5	97,0
sektor prywatny <i>private sector</i>	18,6	18,5	113,2
Przetwórstwo przemysłowe	100,0	100,0	100,0
<i>Manufacturing</i>			
sektor publiczny <i>public sector</i>	8,2	8,4	110,5
sektor prywatny <i>private sector</i>	91,8	91,6	99,0
Wytwarzanie i zaopatrywanie w energię elektryczną, gaz, wodę.....	100,0	100,0	100,0
<i>Electricity, gas and water supply</i>			
sektor publiczny <i>public sector</i>	86,0	85,9	97,6
sektor prywatny <i>private sector</i>	14,0	14,1	114,9
Budownictwo	100,0	100,0	100,0
<i>Construction</i>			
sektor publiczny <i>public sector</i>	5,9	6,2	99,3
sektor prywatny <i>private sector</i>	94,1	93,8	100,0
Handel i naprawy ^Δ	100,0	100,0	100,0
<i>Trade and repair ^Δ</i>			
sektor publiczny <i>public sector</i>	1,9	1,9	116,7
sektor prywatny <i>private sector</i>	98,1	98,1	99,7
Hotele i restauracje.....	100,0	100,0	100,0
<i>Hotels and restaurants</i>			
sektor publiczny <i>public sector</i>	7,2	8,3	118,6
sektor prywatny <i>private sector</i>	92,8	91,7	98,3
Transport, gospodarka magazynowa i łączność	100,0	100,0	100,0
<i>Transport, storage and communication</i>			
sektor publiczny <i>public sector</i>	61,7	61,9	88,1
sektor prywatny <i>private sector</i>	38,3	38,1	119,4
Obsługa nieruchomości i firm ^Δ	100,0	100,0	100,0
<i>Real estate and business activities</i>			
sektor publiczny <i>public sector</i>	8,5	8,9	112,4
sektor prywatny <i>private sector</i>	91,5	91,1	98,8

a Bez podmiotów gospodarczych o liczbie pracujących do 9 osób - patrz uwaga 3, str. 8. *b* Patrz uwaga 10, str. 9.

a Excluding economic entities employing up to 9 persons - see note on page 11, item 3.b See note on page 12, item 10.

TABL.9. PRACUJĄCY^a WEDŁUG SEKCJI GOSPODARKI NARODOWEJ
Stan w dniu 30 czerwca 2005 r.
EMPLOYED PERSONS^a BY SECTION OF NATIONAL ECONOMY
As of 30 June 2005

Wyszczególnienie <i>Specyfication</i>	Ogółem <i>Total</i>	Przyrost (+) spadek (-) w stosunku do stanu w dniu +/- compared to: 31 III 2005	Stan w dniu <i>As of</i> 30 VI 2004 = 100	Stan w dniu <i>As of</i> 31 III 2005 = 100
	w tysiącach <i>in thousands</i>			
OGÓŁEM TOTAL	7663,8	+ 58,2	101,3	100,8
w tym : of which :				
SEKTOR PRZEDSIĘBIORSTW ENTERPRISE SECTOR	4970,2	+ 35,1	101,8	100,7
Rolnictwo, łowiectwo i leśnictwo Agriculture, hunting and forestry	102,9	+ 5,0	95,6	105,1
w tym: Rolnictwo of which: Agriculture	72,7	+ 3,7	93,6	105,4
Rybactwo Fishing	2,5	+ 0,1	100,3	102,1
Przemysł ^b Industry ^b	2497,0	+ 7,0	101,2	100,3
Górnictwo Mining and quarrying	185,0	- 0,6	96,5	99,7
Przetwórstwo przemysłowe..... Manufacturing	2091,4	+ 9,4	102,0	100,5
Wytwarzanie i zaopatrywanie w energię elektryczną, gaz, wodę..... Electricity, gas and water supply	220,6	- 1,8	97,5	99,2
Budownictwo Construction	356,4	+ 14,7	100,8	104,3
Handel i naprawy ^Δ Trade and repair ^Δ	904,7	+ 3,4	104,0	100,4
Hotele i restauracje Hotels and restaurants	106,6	+ 0,9	103,9	100,8
Transport, gospodarka magazynowa i łączność Transport, storage and communication	507,7	- 0,3	99,4	99,9
Pośrednictwo finansowe Financial intermediation	235,4	+ 2,5	102,4	101,1
Obsługa nieruchomości i firm ^{Δc} Real estate, renting and business activities ^c	570,5	+ 9,4	99,2	101,7
Administracja publiczna i obrona narodowa; obowiązkowe ubezpieczenia społeczne i zdrowotne ^Δ Public administration and defence; compulsory social security	566,1	+ 16,9	102,0	103,1
Edukacja ^c Education ^c	1012,5	- 6,3	102,9	99,4
Ochrona zdrowia i pomoc społeczna Health and social work	614,4	+ 2,7	99,4	100,4

^a Bez podmiotów gospodarczych o liczbie pracujących do 9 osób - patrz uwaga 3, str. 8. ^b Patrz uwaga 10, str. 9. ^c Wskaźniki dynamiki obliczono w warunkach porównywalnych, tj. uwzględniając przekwalifikowanie z dniem 1 V 2004 r. zespołów szkół z sekcji " Obsługa nieruchomości i firm" do sekcji "Edukacja".

^a Excluding economic entities employing up to 9 persons - see note on page 11, item 3.b See note on page 12, item 10. ^c Index number are calculated in comparable conditions taking into account changes in classification as of 1 May 2004 of the school complexes of section " Real estate, renting and business activities" to section "Education".

**TABL.10. PRZECIĘTNE ZATRUDNIENIE WEDŁUG SEKCJI GOSPODARKI NARODOWEJ
W II KWARTALE 2005 R. ^a**
AVERAGE PAID EMPLOYMENT BY SECTION OF NATIONAL ECONOMY IN II QUARTER OF 2005 ^a

Wyszczególnienie Specification	Ogółem Total	Przyrost (+) spadek (-) w stosunku do I kw. 2005 +/- compared to: I quarter 2005	II kwartał II quarter 2004 = 100	I kwartał I quarter 2005 = 100
	w tysiącach in thousands			
OGÓŁEM TOTAL	7386,1	+ 55,2	101,4	100,8
w tym : of which :				
SEKTOR PRZEDSIĘBIORSTW ENTERPRISE SECTOR	4766,7	+ 20,5	101,8	100,4
Rolnictwo, łowiectwo i leśnictwo Agriculture, hunting and forestry	83,8	+ 4,1	98,8	105,1
Rybacktwo Fishing	2,5	+ 0,2	105,0	108,2
Przemysł ^b Industry ^b	2441,6	+ 2,0	101,3	100,1
Górnictwo Mining and quarrying	185,0	- 1,4	95,9	99,3
Przetwórstwo przemysłowe..... Manufacturing	2036,6	+ 4,9	102,2	100,2
Wytwarzanie i zaopatrywanie w energię elektryczną, gaz, wodę..... Electricity, gas and water supply	220,0	- 1,5	98,0	99,3
Budownictwo Construction	318,7	+ 4,1	100,2	101,3
Handel i naprawy ^Δ Trade and repair ^Δ	851,0	+ 3,1	104,4	100,4
Hotele i restauracje Hotels and restaurants	91,7	+ 0,4	101,5	100,5
Transport, gospodarka magazynowa i łączność Transport, storage and communication	500,0	+ 1,8	99,3	100,4
Pośrednictwo finansowe Financial intermediation	223,7	+ 5,3	102,3	102,4
Obsługa nieruchomości i firm ^{Δc} Real estate, renting and business activities ^c	540,2	+ 9,0	98,5	101,7
Administracja publiczna i obrona narodowa; obowiązkowe ubezpieczenia społeczne i zdrowotne ^Δ Public administration and defence; compulsory social security	553,4	+ 18,2	101,8	103,4
Edukacja ^c Education ^c	997,5	- 0,3	103,0	100,0
Ochrona zdrowia i pomoc społeczna Health and social work	603,4	+ 5,1	99,5	100,8

^a Bez podmiotów gospodarczych o liczbie pracujących do 9 osób - patrz uwaga 3, str. 8. ^b Patrz uwaga 10, str. 9. ^c Wskaźniki dynamiki obliczono w warunkach porównywalnych, tj. uwzględniając przekwalifikowanie z dniem 1 V 2004 r. zespołów szkół z sekcji " Obsługa nieruchomości i firm" do sekcji "Edukacja".

^a Excluding economic entities employing up to 9 persons - see note on page 11, item 3. ^b See note on page 12, item 10. ^c Index number are calculated in comparable conditions taking into account changes in classification as of 1 May 2004 of the school complexes of section " Real estate, renting and business activities" to section "Education".

**TABL.11. PRZECIĘTNE ZATRUDNIENIE WEDŁUG FORM FINANSOWANIA
W II KWARTALE 2005 R.¹**
AVERAGE PAID EMPLOYMENT BY FINANCING FORM IN II QUARTER OF 2005¹

Wyszczególnienie <i>Specification</i>	Ogółem <i>Total</i>	Z tego <i>Of which</i>	
		jednostki na rozrachunku <i>units on clearing</i>	jednostki sfery budżetowej <i>budgetary sphere units</i>
a - w tysiącach <i>in thousands</i> b – I kw. (q.) 2005 = 100			
OGÓŁEM a	7386,1	5794,8	1591,3
TOTAL b	100,8	100,7	101,1
w tym : <i>of which :</i>			
SEKTOR PRZEDSIĘBIORSTW a	4766,7	4766,7	-
ENTERPRISE SECTOR b	100,4	100,4	-
Rolnictwo, łowiectwo i leśnictwo..... a	83,8	81,2	2,6
Agriculture, hunting and forestry b	105,1	105,1	103,9
Rybactwo..... a	2,5	2,4	x
Fishing b	108,2	108,7	x
Przemysł ² a	2441,6	2426,7	14,9
Industry ² b	100,1	100,1	103,4
Górnictwo a	185,0	185,0	-
Mining and quarrying b	99,3	99,3	-
Przetwórstwo przemysłowe..... a	2036,6	2035,4	1,3
Manufacturing b	100,2	100,2	94,9
Wytwarzanie i zaopatrywanie w energię elektryczną, gaz, wodę..... a	220,0	206,3	13,7
Electricity, gas and water supply b	99,3	99,0	104,2
Budownictwo a	318,7	312,0	6,6
Construction b	101,3	101,2	105,2
Handel i naprawy ^Δ a	851,0	851,0	x
Trade and repair ^Δ b	100,4	100,4	x
Hotele i restauracje a	91,7	81,6	10,0
Hotels and restaurants b	100,5	100,5	99,7
Transport, gospodarka magazynowa i łączność a	500,0	485,6	14,4
Transport, storage and communication b	100,4	100,2	107,5
Pośrednictwo finansowe a	223,7	223,7	x
Financial intermediation b	102,4	102,4	x
Obsługa nieruchomości i firm ^Δ a	540,2	495,4	44,8
Real estate, renting and business activities b	101,7	101,7	101,1
Administracja publiczna i obrona narodowa; obowiązkowe ubezpieczenia społeczne i zdrowotne ^Δ .. a	553,4	55,7	497,6
Public administration and defence; compulsory social security b	103,4	99,4	103,9
Edukacja a	997,5	185,1	812,3
Education b	100,0	103,3	99,2
Ochrona zdrowia i pomoc społeczna..... a	603,4	458,4	145,0
Health and social work b	100,8	100,7	101,3

1 Bez podmiotów gospodarczych o liczbie pracujących do 9 osób - patrz uwaga 3, str. 8. 2 Patrz uwaga 10, str. 9.

1 Excluding economic entities employing up to 9 persons - see note on page 11, item 3.2 See note on page 12, item 10

**TABL.12. PRZECIĘTNE ZATRUDNIENIE WEDŁUG SEKCJI GOSPODARKI NARODOWEJ
W I PÓŁROCZU 2005 R. ^a**
AVERAGE PAID EMPLOYMENT BY SECTION OF NATIONAL ECONOMY IN 1st HALF OF 2005 ^a

Wyszczególnienie Specification	Ogółem Total	Przyrost (+) spadek (-) w stosunku do II półr. 2004 +/- compared to: 2st half 2004	I półrocze 1st half 2004 = 100	II półrocze 2st half 2004 = 100
	w tysiącach in thousands			
OGÓŁEM TOTAL	7358,5	+ 80,7	101,2	101,1
w tym : of which :				
SEKTOR PRZEDSIĘBIORSTW ENTERPRISE SECTOR	4756,5	+ 63,6	101,7	101,4
Rolnictwo, łowiectwo i leśnictwo Agriculture, hunting and forestry	81,8	- 2,1	98,1	97,5
Rybacktwo Fishing	2,4	- 0,1	101,0	94,9
Przemysł ^b Industry ^b	2440,6	+ 23,7	101,3	101,0
Górnictwo Mining and quarrying	185,7	- 3,6	95,6	98,1
Przetwórstwo przemysłowe..... Manufacturing	2034,2	+ 29,9	102,3	101,5
Wytwarzanie i zaopatrywanie w energię elektryczną, gaz, wodę..... Electricity, gas and water supply	220,7	- 2,6	97,5	98,8
Budownictwo Construction	316,6	- 15,0	99,8	95,5
Handel i naprawy ^Δ Trade and repair ^Δ	849,5	+ 40,2	104,3	105,0
Hotele i restauracje Hotels and restaurants	91,5	- 0,2	103,2	99,7
Transport, gospodarka magazynowa i łączność Transport, storage and communication	499,1	+ 7,9	98,9	101,6
Pośrednictwo finansowe Financial intermediation	221,0	+ 7,1	102,4	103,3
Obsługa nieruchomości i firm ^{Δc} Real estate, renting and business activities ^c	535,7	- 42,9	98,6	97,6
Administracja publiczna i obrona narodowa; obowiązkowe ubezpieczenia społeczne i zdrowotne ^Δ Public administration and defence; compulsory social security	544,2	+ 8,2	101,9	101,5
Edukacja ^c Education ^c	997,6	+ 57,6	102,5	102,8
Ochrona zdrowia i pomoc społeczna Health and social work	600,9	- 5,2	99,0	99,1

^a Bez podmiotów gospodarczych o liczbie pracujących do 9 osób - patrz uwaga 3, str. 8. ^b Patrz uwaga 10, str. 9. ^c Wskaźniki dynamiki obliczono w warunkach porównywalnych, tj. uwzględniając przekwalifikowanie z dnia 1 V 2004 r. zespołów szkół z sekcji " Obsługa nieruchomości i firm" do sekcji "Edukacja".

^a Excluding economic entities employing up to 9 persons - see note on page 11, item 3. ^b See note on page 12, item 10. ^c Index number are calculated in comparable conditions taking into account changes in classification as of 1 May 2004 of the school complexes of section " Real estate, renting and business activities" to section "Education".

**TABL.13. PRZECIĘTNE ZATRUDNIENIE WEDŁUG FORM FINANSOWANIA
W I PÓŁROCZU 2005 R.¹**

AVERAGE PAID EMPLOYMENT BY FINANCING FORM IN 1st HALF OF 2005¹

Wyszczególnienie <i>Specification</i>	Ogółem <i>Total</i>	Z tego <i>Of which</i>	
		jednostki na rozrachunku <i>units on clearing</i>	jednostki sfery budżetowej <i>budgetary sphere units</i>
a - w tysiącach <i>in thousands</i> b - II półr. (2st half) 2004 = 100			
OGÓŁEM a	7358,5	5775,7	1582,8
TOTAL b	101,1	101,3	100,3
w tym : <i>of which</i> :			
SEKTOR PRZEDSIĘBIORSTW a	4756,5	4756,5	-
ENTERPRISE SECTOR b	101,4	101,4	-
Rolnictwo, łowiectwo i leśnictwo..... a	81,8	79,2	2,6
Agriculture, hunting and forestry b	97,5	96,8	122,5
Rybactwo..... a	2,4	2,3	x
Fishing b	94,9	95,5	x
Przemysł ² a	2440,6	2425,9	14,7
Industry ² b	101,0	101,0	102,6
Górnictwo a	185,7	185,7	-
Mining and quarrying b	98,1	98,1	-
Przetwórstwo przemysłowe..... a	2034,2	2032,9	1,3
Manufacturing b	101,5	101,5	106,7
Wytwarzanie i zaopatrywanie w energię elektryczną, gaz, wodę..... a	220,7	207,3	13,4
Electricity, gas and water supply b	98,8	98,6	102,3
Budownictwo a	316,6	310,2	6,5
Construction b	95,5	95,5	92,1
Handel i naprawy ^Δ a	849,5	849,4	x
Trade and repair ^Δ b	105,0	105,0	x
Hotele i restauracje a	91,5	81,4	10,0
Hotels and restaurants b	99,7	100,7	92,9
Transport, gospodarka magazynowa i łączność a	499,1	485,2	13,9
Transport, storage and communication b	101,6	101,7	98,0
Pośrednictwo finansowe..... a	221,0	221,0	x
Financial intermediation b	103,3	103,3	x
Obsługa nieruchomości i firm ^{Δ3} a	535,7	491,1	44,6
Real estate, renting and business activities ³ b	97,6	101,8	67,4
Administracja publiczna i obrona narodowa; obowiązkowe ubezpieczenia społeczne i zdrowotne ^Δ .. a	544,2	55,9	488,3
Public administration and defence; compulsory social security b	101,5	99,5	101,8
Edukacja ³ a	997,6	182,2	815,4
Education ³ b	102,8	104,2	102,5
Ochrona zdrowia i pomoc społeczna..... a	600,9	456,8	144,1
Health and social work b	99,1	99,1	99,2

1 Bez podmiotów gospodarczych o liczbie pracujących do 9 osób - patrz uwaga 3, str. 8. 2 Patrz uwaga 10, str. 9. 3 Wskaźniki dynamiki obliczono w warunkach porównywalnych, tj. uwzględniając przekwalifikowanie z dnia 1 V 2004 r. zespołów szkół z sekcji "Obsługa nieruchomości i firm" do sekcji "Edukacja".

1 1 Excluding economic entities employing up to 9 persons - see note on page 11, item 3. 2 See note on page 12, item 10.

3 Index number are calculated in comparable conditions taking into account changes in classification as of 1 May 2004 of the school complexes of section "Real estate, renting and business activities" to section "Education".

TABL.14. CZAS PRZEPRACOWANY 1 ZATRUDNIONEGO¹ WEDŁUG SEKCJI GOSPODARKI NARODOWEJ W II KWARTALE 2005 R.
TIME WORKED PER 1 EMPLOYEE¹ BY SECTION OF NATIONAL ECONOMY IN II QUARTERS 2005

Wyszczególnienie <i>Specification</i>	Czas przepracowany w godzinach <i>time worked in hours</i>	II kwartał <i>II quarter</i> 2004 = 100	I kwartał <i>I quarter</i> 2005 = 100
OGÓŁEM TOTAL	427	100,5	100,5
w tym : <i>of which :</i>			
SEKTOR PRZEDSIĘBIORSTW	446	100,5	100,9
ENTERPRISE SECTOR			
Rolnictwo, łowiectwo i leśnictwo	464	100,9	104,3
<i>Agriculture, hunting and forestry</i>			
Przemysł ²	446	101,1	101,6
<i>Industry²</i>			
Górnictwo	419	101,5	101,2
<i>Mining and quarrying</i>			
Przetwórstwo przemysłowe	449	100,9	101,8
<i>Manufacturing</i>			
Wytwarzanie i zaopatrywanie w energię elektryczną, gaz, wodę	438	102,3	99,5
<i>Electricity, gas and water supply</i>			
Budownictwo	405	88,8	89,2
<i>Construction</i>			
Handel i naprawy ^Δ	459	100,9	102,7
<i>Trade and repair^Δ</i>			
Hotele i restauracje	459	100,4	104,3
<i>Hotels and restaurants</i>			
Transport, gospodarka magazynowa i łączność	439	102,1	101,4
<i>Transport, storage and communication</i>			
Pośrednictwo finansowe	448	109,0	96,6
<i>Financial intermediation</i>			
Obsługa nieruchomości i firm ^Δ	450	99,1	100,7
<i>Real estate, renting and business activities</i>			
Administracja publiczna i obrona narodowa; obowiązkowe ubezpieczenia społeczne i zdrowotne ^Δ ..	442	100,9	98,7
<i>Public administration and defence; compulsory social security</i>			
Edukacja	324	103,2	102,2
<i>Education</i>			
Ochrona zdrowia i pomoc społeczna	419	98,8	96,3
<i>Health and social work</i>			

1 Bez podmiotów gospodarczych o liczbie pracujących do 9 osób - patrz uwaga 3, str. 8. 2 Patrz uwaga 10, str. 9.

1 Excluding economic entities employing up to 9 persons - see note on page 11, item 3. 2 See note on page 12, item 10.

**TABL.15. PRZECIĘTNE MIESIĘCZNE WYNAGRODZENIE BRUTTO
WEDŁUG SEKCJI GOSPODARKI NARODOWEJ W II KWARTALE 2005 R.
AVERAGE MONTHLY GROSS WAGE AND SALARY BY SECTION OF NATIONAL ECONOMY IN II QUARTER OF 2005**

Wyszczególnienie Specification	Ogółem Total	Przyrost (+) spadek (-) w stosunku do I kw. 2005 +/- compared to: I quarter 2005	II kwartał II quarter 2004 = 100	I kwartał I quarter 2005 = 100
	w zł in zł			
OGÓŁEM TOTAL	2318,53	- 96,92	103,9	96,0
w tym : of which :				
SEKTOR PRZEDSIĘBIORSTW ENTERPRISE SECTOR	2470,30	+ 45,06	103,0	101,9
Rolnictwo, łowiectwo i leśnictwo Agriculture, hunting and forestry	2343,16	+ 146,53	104,6	106,7
Rybacktwo Fishing	2188,72	+ 71,32	102,1	103,4
Przemysł ^a Industry ^a	2485,02	+ 27,84	102,8	101,1
Górnictwo Mining and quarrying	3920,04	- 177,26	109,2	95,7
Przetwórstwo przemysłowe..... Manufacturing	2285,69	+ 74,28	102,6	103,4
Wytwarzanie i zaopatrywanie w energię elektryczną, gaz, wodę..... Electricity, gas and water supply	3123,71	- 208,15	101,3	93,8
Budownictwo Construction	2284,42	+ 106,53	106,0	104,9
Handel i naprawy ^Δ Trade and repair ^Δ	2322,11	+ 14,11	100,5	100,6
Hotele i restauracje Hotels and restaurants	1859,86	+ 15,15	100,0	100,8
Transport, gospodarka magazynowa i łączność Transport, storage and communication	2758,25	+ 33,48	103,6	101,2
Pośrednictwo finansowe Financial intermediation	4319,43	- 275,18	105,3	94,0
Obsługa nieruchomości i firm ^Δ Real estate, renting and business activities	2529,11	+ 27,34	109,5	101,1
Administracja publiczna i obrona narodowa; obowiązkowe ubezpieczenia społeczne i zdrowotne ^Δ Public administration and defence; compulsory social security	2813,14	- 653,99	103,0	81,1
Edukacja Education	2276,04	- 558,34	104,2	80,3
Ochrona zdrowia i pomoc społeczna Health and social work	1883,41	- 114,49	102,9	94,3

^a Patrz uwaga 10, str. 9.

^a See note on page 12, item 10.

**TABL.16. PRZECIĘTNE MIESIĘCZNE WYNAGRODZENIE BRUTTO
WEDŁUG FORM FINANSOWANIA W II KWARTALE 2005 R.
AVERAGE MONTHLY GROSS WAGE AND SALARY BY FINANCING FORM IN II QUARTER OF 2005**

Wyszczególnienie <i>Specification</i> a - w złotych <i>in zł</i> b - I kw. (q.) 2005 = 100	Ogółem <i>Total</i>	W tym <i>Of which</i>	
		jednostki na rozrachunku <i>units on clearing</i>	jednostki sfery budżetowej <i>budgetary sphere units</i>
OGÓŁEM a	2318,53	2515,29	2304,04
TOTAL b	96,0	100,2	80,1
w tym : <i>of which</i> :			
SEKTOR PRZEDSIĘBIORSTW	2470,30	2470,30	-
ENTERPRISE SECTOR	101,9	101,9	-
Rolnictwo, łowiectwo i leśnictwo.....	2343,16	2322,69	2977,87
Agriculture, hunting and forestry	106,7	107,0	99,8
Rybactwo.....	2188,72	2197,28	x
Fishing	103,4	106,3	x
Przemysł ¹	2485,02	2487,93	2011,60
Industry ¹	101,1	101,2	85,5
Górnictwo	3920,04	3920,04	-
Mining and quarrying	95,7	95,7	-
Przetwórstwo przemysłowe.....	2285,69	2285,83	2068,29
Manufacturing	103,4	103,4	88,5
Wytwarzanie i zaopatrywanie w energię elektryczną, gaz, wodę.....	3123,71	3197,76	2006,40
Electricity, gas and water supply	93,8	94,2	85,20
Budownictwo	2284,42	2285,45	2235,47
Construction	104,9	105,6	79,2
Handel i naprawy ^Δ	2322,11	2322,13	x
Trade and repair ^Δ	100,6	100,6	x
Hotele i restauracje	1859,86	1860,18	1857,23
Hotels and restaurants	100,8	103,4	84,0
Transport, gospodarka magazynowa i łączność	2758,25	2772,60	2274,57
Transport, storage and communication	101,2	102,0	76,0
Pośrednictwo finansowe.....	4319,43	4319,54	x
Financial intermediation	94,0	94,0	x
Obsługa nieruchomości i firm ^Δ	2529,11	2555,76	2234,74
Real estate, renting and business activities	101,1	103,0	82,1
Administracja publiczna i obrona narodowa; obowiązkowe ubezpieczenia społeczne i zdrowotne ^Δ ..	2813,14	2397,60	2859,68
Public administration and defence; compulsory social security	81,1	91,3	80,2
Edukacja	2276,04	3141,22	2078,86
Education	80,3	82,9	79,2
Ochrona zdrowia i pomoc społeczna.....	1883,41	1894,96	1846,91
Health and social work	94,3	99,6	80,2

¹ Patrz uwaga 10 , str. 9.

¹ See note on page 12, item 10.

TABL.17. WSKAŹNIK WYNAGRODZENIA REALNEGO BRUTTO
WEDŁUG FORM FINANSOWANIA W II KWARTALE 2005 R.
AVERAGE MONTHLY GROSS REAL WAGES AND SALARIES BY FINANCING FORM IN II QUARTER OF 2005

Wyszczególnienie <i>Specification</i>	Ogółem <i>Total</i>	W tym <i>Of which</i>	
		jednostki na rozrachunku <i>units on clearing</i>	jednostki sfery budżetowej <i>budgetary sphere units</i>
a - II kw. (q.) 2004 = 100 b - I kw. (q.) 2005 = 100			
OGÓŁEM a	101,7	101,4	101,3
TOTAL b	95,4	99,6	79,6
w tym : <i>of which</i> :			
SEKTOR PRZEDSIĘBIORSTW a	100,8	100,8	-
ENTERPRISE SECTOR b	101,3	101,3	-
Rolnictwo, łowiectwo i leśnictwo..... a	102,3	101,3	146,5
Agriculture, hunting and forestry b	106,1	106,4	99,2
Rybacktwo..... a	99,9	99,5	x
Fishing b	102,8	105,7	x
Przemysł ¹ a	100,6	100,6	106,9
Industry ¹ b	100,5	100,6	85,0
Górnictwo a	106,8	106,8	-
Mining and quarrying b	95,1	95,1	-
Przetwórstwo przemysłowe..... a	100,4	100,4	98,2
Manufacturing b	102,8	102,8	88,0
Wytwarzanie i zaopatrywanie w energię elektryczną, gaz, wodę..... a	99,1	99,1	108,1
Electricity, gas and water supply b	93,2	93,6	84,7
Budownictwo a	103,7	103,7	102,7
Construction b	104,3	105,0	78,7
Handel i naprawy ^Δ a	98,3	98,3	x
Trade and repair ^Δ b	100,0	100,0	x
Hotele i restauracje a	97,8	97,0	105,0
Hotels and restaurants b	100,2	102,8	83,5
Transport, gospodarka magazynowa i łączność a	101,4	101,5	100,0
Transport, storage and communication b	100,6	101,4	75,5
Pośrednictwo finansowe a	103,0	103,0	x
Financial intermediation b	93,4	93,4	x
Obsługa nieruchomości i firm ^Δ a	107,1	103,5	122,9
Real estate, renting and business activities b	100,5	102,4	81,6
Administracja publiczna i obrona narodowa; obowiązkowe ubezpieczenia społeczne i zdrowotne ^Δ .. a	100,8	95,7	101,3
Public administration and defence; compulsory social security b	80,6	90,8	79,7
Edukacja a	102,0	112,8	98,7
Education b	79,8	82,4	78,7
Ochrona zdrowia i pomoc społeczna..... a	100,7	100,7	100,7
Health and social work b	93,7	99,0	79,7

¹ Patrz uwaga 10, str. 9.

¹ See note on page 12, item 10.

**TABL.18. PRZECIĘTNE MIESIĘCZNE WYNAGRODZENIE BRUTTO
WEDŁUG SEKCJI GOSPODARKI NARODOWEJ W I PÓŁROCZU 2005 R.
AVERAGE MONTHLY GROSS WAGE AND SALARY BY SECTION OF NATIONAL ECONOMY IN 1st HALF OF 2005**

Wyszczególnienie Specification	Ogółem Total	Przyrost (+) spadek (-) w stosunku do II półr. 2004 +/- compared to: 2st half 2004		I półrocze 1st half 2004 = 100	II półrocze 2st half 2004 = 100
	w zł in zł				
OGÓŁEM TOTAL	2367,19	+	30,15	103,8	101,3
w tym : of which :					
SEKTOR PRZEDSIĘBIORSTW ENTERPRISE SECTOR	2447,82	-	41,15	102,5	98,3
Rolnictwo, łowiectwo i leśnictwo Agriculture, hunting and forestry	2271,72	-	95,13	105,2	96,0
Rybactwo Fishing	2154,46	+	61,37	102,4	102,9
Przemysł ^α Industry ^a	2471,11	-	43,48	102,5	98,3
Górnictwo..... Mining and quarrying	4008,99	-	427,23	107,3	90,4
Przetwórstwo przemysłowe..... Manufacturing	2248,60	-	7,20	102,1	99,7
Wytwarzanie i zaopatrywanie w energię elektryczną, gaz, wodę..... Electricity, gas and water supply	3228,14	+	19,99	103,8	100,6
Budownictwo Construction	2231,50	-	73,40	104,1	96,8
Handel i naprawy ^Δ Trade and repair ^Δ	2315,,07	-	16,06	100,4	99,3
Hotele i restauracje Hotels and restaurants	1852,30	+	75,19	102,1	104,2
Transport, gospodarka magazynowa i łączność Transport, storage and communication	2741,54	-	94,56	102,7	96,7
Pośrednictwo finansowe Financial intermediation	4455,39	+	236,15	106,3	105,6
Obsługa nieruchomości i firm ^Δ Real estate, renting and business activities	2515,55	+	110,51	108,0	104,6
Administracja publiczna i obrona narodowa; obowiązkowe ubezpieczenia społeczne i zdrowotne ^Δ Public administration and defence; compulsory social security	3134,66	+	300,24	103,8	110,6
Edukacja Education	2555,25	+	236,97	104,8	110,2
Ochrona zdrowia i pomoc społeczna Health and social work	1940,41	+	44,70	103,2	102,4

^a Patrz uwaga 10, str. 9.

^a See note on page 12, item 10.

**TABL.19. PRZECIĘTNE MIESIĘCZNE WYNAGRODZENIE BRUTTO
WEDŁUG FORM FINANSOWANIA W I PÓŁROCZU 2005 R.
AVERAGE MONTHLY GROSS WAGE AND SALARY BY FINANCING FORM IN 1st HALF OF 2005**

Wyszczególnienie <i>Specification</i> a - w złotych <i>in zł</i> b - II półr. (2st half) 2004 = 100	Ogółem <i>Total</i>	W tym <i>Of which</i>	
		jednostki na rozrachunku <i>units on clearing</i>	jednostki sfery budżetowej <i>budgetary sphere units</i>
OGÓŁEM a	2367,19	2512,48	2588,93
TOTAL b	101,3	99,2	113,1
w tym : <i>of which</i> :			
SEKTOR PRZEDSIĘBIORSTW	2447,82	2447,82	-
ENTERPRISE SECTOR	98,3	98,3	-
Rolnictwo, łowiectwo i leśnictwo.....	2271,72	2248,73	2980,25
Agriculture, hunting and forestry	96,0	95,3	113,9
Rybactwo.....	2154,46	2135,12	x
Fishing	102,9	103,6	x
Przemysł ¹	2471,11	2472,87	2179,25
Industry ¹	98,3	98,2	109,0
Górnictwo	4008,99	4008,99	-
Mining and quarrying	90,4	90,4	-
Przetwórstwo przemysłowe.....	2248,60	2248,62	2206,50
Manufacturing	99,7	99,7	100,3
Wytwarzanie i zaopatrywanie w energię elektryczną, gaz, wodę.....	3228,14	3296,08	2176,63
Electricity, gas and water supply	100,6	100,4	109,9
Budownictwo	2231,50	2225,48	2520,75
Construction	96,8	96,6	107,3
Handel i naprawy ^Δ	2315,07	2315,07	x
Trade and repair ^Δ	99,3	99,3	x
Hotele i restauracje	1852,30	1829,92	2034,12
Hotels and restaurants	104,2	103,0	114,0
Transport, gospodarka magazynowa i łączność	2741,54	2745,02	2620,14
Transport, storage and communication	96,7	96,4	105,9
Pośrednictwo finansowe.....	4455,39	4455,48	x
Financial intermediation	105,6	105,6	x
Obsługa nieruchomości i firm ^Δ	2515,55	2519,09	2476,67
Real estate, renting and business activities	104,6	100,3	132,7
Administracja publiczna i obrona narodowa; obowiązkowe ubezpieczenia społeczne i zdrowotne ^Δ ..	3134,66	2511,59	3206,00
Public administration and defence; compulsory social security	110,6	91,0	112,8
Edukacja	2555,25	3459,13	2353,27
Education	110,2	105,5	112,1
Ochrona zdrowia i pomoc społeczna.....	1940,41	1898,53	2073,19
Health and social work	102,4	100,0	110,0

¹ Patrz uwaga 10, str. 9.

¹ See note on page 12, item 10.

**TABL.20. WSKAŹNIK WYNAGRODZENIA REALNEGO BRUTTO
WEDŁUG FORM FINANSOWANIA W I PÓŁROCZU 2005 R.
AVERAGE MONTHLY REAL GROSS WAGES AND SALARIES BY FINANCING FORM IN 1st HALF OF 2005**

Wyszczególnienie <i>Specification</i>	Ogółem <i>Total</i>	W tym <i>Of which</i>	
		jednostki na rozrachunku <i>units on clearing</i>	jednostki sfery budżetowej <i>budgetary sphere units</i>
II półr. (2st half) 2004 = 100			
OGÓŁEM TOTAL	100 3	98,2	112,0
w tym : <i>of which</i> :			
SEKTOR PRZEDSIĘBIORSTW	97,3	97,3	-
ENTERPRISE SECTOR			
Rolnictwo, łowiectwo i leśnictwo.....	95,0	94,4	112,8
Agriculture, hunting and forestry			
Rybacktwo.....	101,9	102,6	x
Fishing			
Przemysł ¹	97,3	97,2	107,9
Industry ¹			
Górnictwo	89,5	89,5	-
Mining and quarrying			
Przetwórstwo przemysłowe.....	98,7	98,7	99,3
Manufacturing			
Wytwarzanie i zaopatrywanie w energię elektryczną, gaz, wodę.....	99,6	99,4	108,8
Electricity, gas and water supply			
Budownictwo	95,8	95,6	106,2
Construction			
Handel i naprawy ^Δ	98,3	98,3	x
Trade and repair ^Δ			
Hotele i restauracje	103,2	102,0	112,9
Hotels and restaurants			
Transport, gospodarka magazynowa i łączność	95,7	95,4	104,9
Transport, storage and communication			
Pośrednictwo finansowe.....	104,6	104,6	x
Financial intermediation			
Obsługa nieruchomości i firm ^Δ	103,6	99,3	131,4
Real estate, renting and business activities			
Administracja publiczna i obrona narodowa; obowiązkowe ubezpieczenia społeczne i zdrowotne ^Δ	109,5	90,1	111,7
Public administration and defence; compulsory social security			
Edukacja	109,1	104,5	111,0
Education			
Ochrona zdrowia i pomoc społeczna.....	101,4	99,0	108,9
Health and social work			

1 Patrz uwaga 10, str. 9.

1 See note on page 12, item 10.

TABL.21. PRZECIĘTNE MIESIĘCZNE WYNAGRODZENIE BRUTTO BEZ WYPŁAT NAGRÓD ROCZNYCH ^a WEDŁUG SEKCJI GOSPODARKI NARODOWEJ W II KWARTALE 2005 R.
AVERAGE MONTHLY GROSS WAGE AND SALARY EXCLUDING ANNUAL BONUSES ^a BY SECTION OF NATIONAL ECONOMY IN II QUARTER OF 2005

Wyszczególnienie Specification	Ogółem Total	Przyrost (+) spadek (-) w stosunku do I kw. 2005 +/- compared to: I quarter 2005	II kwartał II quarter 2004 = 100	I kwartał I quarter 2005 = 100
	w zł in zł			
OGÓŁEM TOTAL	2311,83	+ 20,22	103,9	100,9
w tym : of which :				
SEKTOR PRZEDSIĘBIORSTW ENTERPRISE SECTOR	2459,88	+ 36,97	102,9	101,5
Rolnictwo, łowiectwo i leśnictwo Agriculture, hunting and forestry	2330,09	+ 146,09	104,1	106,7
Rybactwo Fishing	2188,72	+ 132,39	102,2	106,4
Przemysł ^b Industry ^b	2470,82	+ 18,19	102,8	100,7
Górnictwo Mining and quarrying	3902,59	- 193,77	110,2	95,3
Przetwórstwo przemysłowe..... Manufacturing	2275,81	+ 66,67	102,5	103,0
Wytwarzanie i zaopatrywanie w energię elektryczną, gaz, wodę..... Electricity, gas and water supply	3072,28	- 231,04	100,3	93,0
Budownictwo Construction	2279,65	+ 115,27	106,0	105,3
Handel i naprawy ^Δ Trade and repair ^Δ	2319,63	+ 11,94	100,5	100,5
Hotele i restauracje Hotels and restaurants	1853,11	+ 61,33	100,1	103,4
Transport, gospodarka magazynowa i łączność Transport, storage and communication	2748,62	+ 53,60	103,4	102,0
Pośrednictwo finansowe Financial intermediation	4317,69	- 242,55	105,7	94,7
Obsługa nieruchomości i firm ^Δ Real estate, renting and business activities	2523,14	+ 71,44	109,7	102,9
Administracja publiczna i obrona narodowa; obowiązkowe ubezpieczenia społeczne i zdrowotne ^Δ Public administration and defence; compulsory social security	2806,36	+ 55,17	103,0	102,0
Edukacja Education	2274,81	- 46,21	104,2	98,0
Ochrona zdrowia i pomoc społeczna Health and social work	1882,93	+ 6,68	102,9	100,4

^a Z tytułu udziału w zysku do podziału lub w nadwyżce bilansowej w spółdzielniach oraz dodatkowe wynagrodzenia roczne dla pracowników jednostek sfery budżetowej. ^b Patrz uwaga 10, str. 9.

^a From profit or balance surplus in co-operatives as well as annual extra wages and salaries for employees of budgetary sphere entities.

^b See note on page 12, item 10.

TABL.22. PRZECIĘTNE MIESIĘCZNE WYNAGRODZENIE BRUTTO BEZ WYPŁAT NAGRÓD ROCZNYCH ¹ WEDŁUG FORM FINANSOWANIA W II KWARTALE 2005 R.
AVERAGE MONTHLY GROSS WAGE AND SALARY EXCLUDING ANNUAL BONUSES ¹ BY FINANCING FORM IN II QUARTER OF 2005

Wyszczególnienie <i>Specification</i>	Ogółem <i>Total</i>	W tym <i>Of which</i>	
		jednostki na rozrachunku <i>units on clearing</i>	jednostki sfery budżetowej <i>budgetary sphere units</i>
a - w złotych <i>in zł</i> b - I kw. (<i>q.</i>) 2005 = 100			
OGÓŁEM a	2311,83	2506,55	2298,61
TOTAL b	100,9	100,0	103,7
w tym : <i>of which :</i>			
SEKTOR PRZEDSIĘBIORSTW a	2459,88	2459,88	-
ENTERPRISE SECTOR b	101,5	101,5	-
Rolnictwo, łowiectwo i leśnictwo..... a	2330,09	2322,56	2563,62
Agriculture, hunting and forestry b	106,7	107,0	98,5
Rybactwo..... a	2188,72	2197,28	x
Fishing b	106,4	106,6	x
Przemysł ² a	2470,82	2474,03	1948,83
Industry ² b	100,7	100,7	102,9
Górnictwo i kopalnictwo a	3902,59	3902,59	-
Mining and quarrying b	95,3	95,3	-
Przetwórstwo przemysłowe..... a	2275,81	2275,95	2054,25
Manufacturing b	103,0	103,0	107,5
Wytwarzanie i zaopatrywanie w energię elektryczną, gaz, wodę..... a	3072,28	3147,38	1939,16
Electricity, gas and water supply b	93,0	92,8	102,5
Budownictwo a	2279,65	2280,72	2229,36
Construction b	105,3	105,4	102,1
Handel i naprawy ^Δ a	2319,63	2319,65	x
Trade and repair ^Δ b	100,5	100,5	x
Hotele i restauracje a	1853,11	1857,24	1819,43
Hotels and restaurants b	103,4	103,3	104,8
Transport, gospodarka magazynowa i łączność a	2748,62	2762,75	2272,31
Transport, storage and communication b	102,0	102,1	98,3
Pośrednictwo finansowe..... a	4317,69	4317,80	x
Financial intermediation b	94,7	94,7	x
Obsługa nieruchomości i firm ^Δ a	2523,14	2550,30	2223,18
Real estate, renting and business activities b	102,9	102,8	104,4
Administracja publiczna i obrona narodowa; obowiązkowe ubezpieczenia społeczne i zdrowotne ^Δ .. a	2806,36	2397,60	2852,15
Public administration and defence; compulsory social security b	102,0	91,8	103,1
Edukacja a	2274,81	3141,20	2077,36
Education b	98,0	82,9	103,9
Ochrona zdrowia i pomoc społeczna..... a	1882,93	1894,94	1844,98
Health and social work b	100,4	99,6	102,8

1 Z tytułu udziału w zysku do podziału lub w nadwyżce bilansowej w spółdzielniach oraz dodatkowe wynagrodzenia roczne dla pracowników jednostek sfery budżetowej. 2 Patrz uwaga 10, str. 9.

1 From profit or balance surplus in co-operatives as well as annual extra wages and salaries for employees of budgetary sphere entities.

2 See note on page 12, item 10.

TABL.23. PRZECIĘTNE MIESIĘCZNE WYNAGRODZENIE BRUTTO BEZ WYPŁAT NAGRÓD ROCZNYCH ^a WEDŁUG SEKCJI GOSPODARKI NARODOWEJ W I PÓŁROCZU 2005 R.
AVERAGE MONTHLY GROSS WAGE AND SALARY EXCLUDING ANNUAL BONUSES ^a BY SECTION OF NATIONAL ECONOMY IN 1st HALF OF 2004

Wyszczególnienie Specification	Ogółem Total	Przyrost (+) spadek (-) w stosunku do II półr. 2004 +/- compared to: 2st half 2004	I półrocze 1st half 2004 = 100	II półrocze 2st half 2004 = 100
	w zł in zł			
OGÓŁEM TOTAL	2301,87	- 32,37	103,8	98,6
w tym : of which :				
SEKTOR PRZEDSIĘBIORSTW ENTERPRISE SECTOR	2441,43	- 44,01	102,5	98,2
Rolnictwo, łowiectwo i leśnictwo Agriculture, hunting and forestry	2258,86	- 97,45	105,0	95,9
Rybactwo Fishing	2125,13	+ 37,42	102,4	101,8
Przemysł ^b Industry ^b	2461,73	- 48,03	102,5	98,1
Górnictwo Mining and quarrying	3999,83	- 424,08	107,7	90,4
Przetwórstwo przemysłowe..... Manufacturing	2242,52	- 10,26	102,1	99,5
Wytwarzanie i zaopatrywanie w energię elektryczną, gaz, wodę..... Electricity, gas and water supply	3188,19	- 5,16	103,3	99,8
Budownictwo Construction	2222,39	- 81,96	104,1	96,4
Handel i naprawy ^Δ Trade and repair ^Δ	2313,67	- 16,95	100,5	99,3
Hotele i restauracje Hotels and restaurants	1822,51	+ 47,62	102,2	102,7
Transport, gospodarka magazynowa i łączność Transport, storage and communication	2721,87	- 111,94	102,5	96,0
Pośrednictwo finansowe Financial intermediation	4437,53	+ 226,15	106,8	105,4
Obsługa nieruchomości i firm ^Δ Real estate, renting and business activities	2487,72	+ 87,14	109,1	103,6
Administracja publiczna i obrona narodowa; obowiązkowe ubezpieczenia społeczne i zdrowotne ^Δ Public administration and defence; compulsory social security	2779,24	- 50,74	104,1	98,2
Edukacja Education	2297,92	- 18,73	105,0	99,2
Ochrona zdrowia i pomoc społeczna Health and social work	1879,61	- 15,62	103,1	99,2

^a Z tytułu udziału w zysku do podziału lub w nadwyżce bilansowej w spółdzielniach oraz dodatkowe wynagrodzenia roczne dla pracowników jednostek sfery budżetowej. ^b Patrz uwaga 10, str. 9.

^a From profit or balance surplus in co-operatives as well as annual extra wages and salaries for employees of budgetary sphere entities.

^b See note on page 12, item 10.

TABL.24. PRZECIĘTNE MIESIĘCZNE WYNAGRODZENIE BRUTTO BEZ WYPŁAT NAGRÓD ROCZNYCH ¹ WEDŁUG FORM FINANSOWANIA W I PÓŁROCZU 2005 R.
AVERAGE MONTHLY GROSS WAGE AND SALARY EXCLUDING ANNUAL BONUSES ¹ BY FINANCING FORM IN 1st HALF OF 2005

Wyszczególnienie <i>Specification</i>	Ogółem <i>Total</i>	W tym <i>Of which</i>	
		jednostki na rozrachunku <i>units on clearing</i>	jednostki sfery budżetowej <i>budgetary sphere units</i>
a - w złotych <i>in zł</i> b - II półr. (2st half) 2004 = 100			
OGÓŁEM a	2301,87	2506,41	2257,62
TOTAL b	98,6	99,1	98,9
w tym : <i>of which :</i>			
SEKTOR PRZEDSIĘBIORSTW a	2441,43	2441,43	-
ENTERPRISE SECTOR b	98,2	98,2	-
Rolnictwo, łowiectwo i leśnictwo..... a	2258,86	2248,33	2583,40
Agriculture, hunting and forestry b	95,9	95,4	109,4
Rybacktwo..... a	2125,13	2132,19	x
Fishing b	101,8	103,8	x
Przemysł ² a	2461,73	2465,00	1921,82
Industry ² b	98,1	98,1	97,6
Górnictwo a	3999,83	3999,83	-
Mining and quarrying b	90,4	90,4	-
Przetwórstwo przemysłowe..... a	2242,52	2242,68	1980,65
Manufacturing b	99,5	99,5	91,9
Wytwarzanie i zaopatrywanie w energię elektryczną, gaz, wodę..... a	3188,19	3270,38	1916,16
Electricity, gas and water supply b	99,8	100,0	98,2
Budownictwo a	2222,39	2222,70	2207,41
Construction b	96,4	96,5	94,1
Handel i naprawy ^Δ a	2313,67	2313,69	x
Trade and repair ^Δ b	99,3	99,3	x
Hotele i restauracje a	1822,51	1827,99	1778,07
Hotels and restaurants b	102,7	103,0	100,4
Transport, gospodarka magazynowa i łączność a	2721,87	2734,19	2291,75
Transport, storage and communication b	96,0	96,1	94,1
Pośrednictwo finansowe..... a	4437,53	4437,64	x
Financial intermediation b	105,4	105,4	x
Obsługa nieruchomości i firm ^Δ a	2487,72	2515,99	2176,42
Real estate, renting and business activities b	103,6	100,3	117,3
Administracja publiczna i obrona narodowa; obowiązkowe ubezpieczenia społeczne i zdrowotne ^Δ .. a	2779,24	2504,54	2810,69
Public administration and defence; compulsory social security b	98,2	90,7	99,0
Edukacja a	2297,92	3459,02	2038,45
Education b	99,2	105,5	97,2
Ochrona zdrowia i pomoc społeczna..... a	1879,61	1898,52	1819,64
Health and social work b	99,2	100,0	96,6

1 Z tytułu udziału w zysku do podziału lub w nadwyżce bilansowej w spółdzielniach oraz dodatkowe wynagrodzenia roczne dla pracowników jednostek sfery budżetowej. 2 Patrz uwaga 10, str. 9.

1 From profit or balance surplus in co-operatives as well as annual extra wages and salaries for employees of budgetary sphere entities.

2 See note on page 12, item 10.

**TABL.25. PRZECIĘTNE MIESIĘCZNE WYNAGRODZENIE W GOSPODARCE NARODOWEJ
WEDŁUG REGIONÓW I WOJEWÓDZTW W II KWARTALE 2005 R. ^a**
**AVERAGE MONTHLY WAGE AND SALARY IN NATIONAL ECONOMY BY REGIONS AND VOIVODSHIPS
IN II QUARTER OF 2005 ^a**

Wyszczególnienie <i>Specification</i>	Przeciętne miesięczne wynagrodzenia brutto w zł <i>Average monthly gross wages and salaries in zł</i>	
	ogółem <i>total</i>	w tym bez wypłat nagród rocznych ^b <i>of which excluding annual bonuses ^b</i>
Region Centralny	2952,17	2939,17
Łódzkie	2148,95	2139,91
Mazowieckie	3188,47	3174,31
Region Południowy	2405,89	2398,27
Małopolskie	2270,96	2265,97
Śląskie	2486,07	2476,90
Region Wschodni	2086,82	2080,01
Lubelskie	2118,90	2113,35
Podkarpackie	2019,63	2015,54
Podlaskie	2119,88	2109,35
Świętokrzyskie	2128,03	2117,59
Region Północno-zachodni	2241,87	2236,30
Lubuskie	2104,32	2102,30
Wielkopolskie	2267,21	2263,70
Zachodniopomorskie	2260,87	2247,46
Region południowo-zachodni	2403,96	2398,41
Dolnośląskie	2459,48	2452,85
Opolskie	2208,26	2206,51
Region Północny	2259,76	2252,87
Kujawsko - pomorskie	2120,65	2117,96
Pomorskie	2486,46	2474,55
Warmińsko - mazurskie	2069,45	2065,06

^a Bez poczty publicznej oraz operatorów telekomunikacyjnych sieci publicznej ^b Z tytułu udziału w zysku do podziału lub w nadwyżce bilansowej w spółdzielniach oraz dodatkowe wynagrodzenia roczne dla pracowników jednostek sfery budżetowej.

^a Without public post office, and operators of the public telecommunication network. ^b From profit or balance surplus in co-operatives as well as annual extra wages and salaries for employees of budgetary sphere entities.

TABL.26. PRZECIĘTNE MIESIĘCZNE WYNAGRODZENIE W GOSPODARCE NARODOWEJ WEDŁUG REGIONÓW I WOJEWÓDZTW W I PÓŁROCZU 2005 R. ^a
AVERAGE MONTHLY WAGE AND SALARY IN NATIONAL ECONOMY BY REGIONS AND VOIVODSHIPS IN 1st HALF OF 2005^a

Wyszczególnienie <i>Specification</i>	Przeciętne miesięczne wynagrodzenia brutto w zł <i>Average monthly gross wages and salaries in zł</i>	
	ogółem <i>total</i>	w tym bez wypłat nagród rocznych ^b <i>of which excluding annual bonuses^b</i>
Region Centralny	3010,15	2937,44
Łódzkie	2206,11	2125,95
Mazowieckie	3247,13	3176,61
Region Południowy	2479,26	2411,16
Małopolskie	2340,16	2266,46
Śląskie	2561,65	2496,86
Region Wschodni	2166,46	2072,16
Lubelskie	2192,64	2093,38
Podkarpackie	2094,19	2008,38
Podlaskie	2221,64	2117,70
Świętokrzyskie	2205,37	2112,59
Region Północno-zachodni	2292,68	2215,96
Lubuskie	2172,13	2081,56
Wielkopolskie	2303,93	2239,05
Zachodniopomorskie	2338,56	2238,62
Region południowo-zachodni	2442,18	2365,17
Dolnośląskie	2483,54	2410,98
Opolskie	2296,56	2203,89
Region Północny	2322,53	2237,46
Kujawsko - pomorskie	2192,24	2110,28
Pomorskie	2538,93	2455,25
Warmińsko - mazurskie	2137,46	2045,10

^a Bez poczty publicznej oraz operatorów telekomunikacyjnych sieci publicznej ^b Z tytułu udziału w zysku do podziału lub w nadwyżce bilansowej w spółdzielniach oraz dodatkowe wynagrodzenia roczne dla pracowników jednostek sfery budżetowej.

^a Without public post office, and operators of the public telecommunication network. ^b From profit or balance surplus in co-operatives as well as annual extra wages and salaries for employees of budgetary sphere entities.

**TABL.27. WYNAGRODZENIA WEDŁUG SEKCJI GOSPODARKI NARODOWEJ
W II KWARTALE 2005 R.
WAGES AND SALARIES BY SECTIONS OF NATIONAL ECONOMY IN II QUARTER OF 2005**

Wyszczególnienie <i>Specification</i>	Wynagrodzenia brutto <i>Gross wages and salaries</i>	
	Ogółem <i>total</i>	w tym bez wypłat nagród rocznych ¹ <i>of which excluding annual bonuses¹</i>
a - w mln złotych <i>in mln zł</i> b - I kw. (q.) 2005 = 100		
OGÓŁEM a	54725,9	54548,2
TOTAL b	96,1	101,5
w tym : <i>of which :</i>		
SEKTOR PRZEDSIĘBIORSTW	35325,8	35176,7
ENTERPRISE SECTOR	102,3	102,0
Rolnictwo, łowiectwo i leśnictwo	589,1	585,8
Agriculture, hunting and forestry	112,1	112,1
Rybacktwo	16,7	16,7
Fishing	111,8	115,1
Przemysł ²	18202,2	18098,2
Industry ²	101,2	100,8
Górnictwo	2175,5	2165,8
Mining and quarrying	95,0	94,6
Przetwórstwo przemysłowe	13965,3	13904,9
Manufacturing	103,6	103,3
Wytwarzanie i zaopatrywanie w energię elektryczną, gaz, wodę	2061,5	2027,5
Electricity, gas and water supply	93,1	92,4
Budownictwo	2183,9	2179,3
Construction	106,3	106,7
Handel i naprawy ^Δ	5928,4	5922,1
Trade and repair ^Δ	101,0	100,9
Hotele i restauracje	511,4	509,6
Hotels and restaurants	101,3	103,9
Transport, gospodarka magazynowa i łączność	4137,2	4122,8
Transport, storage and communication	101,6	102,4
Pośrednictwo finansowe	2898,4	2897,2
Financial intermediation	96,3	97,0
Obsługa nieruchomości i firm ^Δ	4098,9	4089,2
Real estate, renting and business activities	102,8	104,7
Administracja publiczna i obrona narodowa; obowiązkowe ubezpieczenia społeczne i zdrowotne ^Δ	4670,0	4658,8
Public administration and defence; compulsory social security	83,9	105,5
Edukacja	6810,9	6807,2
Education	80,3	98,0
Ochrona zdrowia i pomoc społeczna	3409,3	3408,5
Health and social work	95,1	101,2

1 Z tytułu udziału w zysku do podziału lub w nadwyżce bilansowej w spółdzielniach oraz dodatkowe wynagrodzenia roczne dla pracowników jednostek sfery budżetowej. 2 Patrz uwaga 10, str. 9.

1 From profit or balance surplus in co-operatives as well as annual extra wages and salaries for employees of budgetary sphere entities. 2 See note on page 12, item 10.

**TABL.28. WYNAGRODZENIA WEDŁUG SEKCJI GOSPODARKI NARODOWEJ
W I PÓŁROCZU 2005 R.
WAGES AND SALARIES BY SECTIONS OF NATIONAL ECONOMY IN 1st HALF OF 2005**

Wyszczególnienie <i>Specification</i> a - w mln złotych <i>in mln zł</i> b - II półr. (2st half) 2004 = 100	Wynagrodzenia brutto <i>Gross wages and salaries</i>	
	Ogółem <i>total</i>	w tym bez wypłat nagród rocznych ¹ <i>of which excluding annual bonuses¹</i>
OGÓŁEM a	111654,5	108297,6
TOTAL b	103,1	100,2
w tym : <i>of which :</i>		
SEKTOR PRZEDSIĘBIORSTW	69858,1	69675,9
ENTERPRISE SECTOR	99,7	99,6
Rolnictwo, łowiectwo i leśnictwo	1114,6	1108,3
Agriculture, hunting and forestry	93,5	93,4
Rybacktwo	31,6	31,2
Fishing	97,7	96,6
Przemysł ²	36185,6	36048,2
Industry ²	99,2	99,0
Górnictwo	4466,0	4455,8
Mining and quarrying	88,6	88,7
Przetwórstwo przemysłowe	27444,3	27370,1
Manufacturing	101,2	101,0
Wytwarzanie i zaopatrywanie w energię elektryczną, gaz, wodę	4275,2	4222,3
Electricity, gas and water supply	99,4	98,7
Budownictwo	4239,2	4221,9
Construction	92,4	92,1
Handel i naprawy ^Δ	11799,4	11792,3
Trade and repair ^Δ	104,2	104,2
Hotele i restauracje	1016,4	1000,0
Hotels and restaurants	104,0	102,4
Transport, gospodarka magazynowa i łączność	8209,7	8150,8
Transport, storage and communication	98,2	97,6
Pośrednictwo finansowe	5909,0	5885,4
Financial intermediation	109,1	108,9
Obsługa nieruchomości i firm ^Δ	8085,9	7996,5
Real estate, renting and business activities	96,8	95,9
Administracja publiczna i obrona narodowa; obowiązkowe ubezpieczenia społeczne i zdrowotne ^Δ	10236,1	9075,5
Public administration and defence; compulsory social security	112,3	99,7
Edukacja	15295,2	13754,8
Education	117,0	105,3
Ochrona zdrowia i pomoc społeczna	6995,6	6776,4
Health and social work	101,5	98,3

1 Z tytułu udziału w zysku do podziału lub w nadwyżce bilansowej w spółdzielniach oraz dodatkowe wynagrodzenia roczne dla pracowników jednostek sfery budżetowej. 2 Patrz uwaga 10, str. 9.

1 From profit or balance surplus in co-operatives as well as annual extra wages and salaries for employees of budgetary sphere entities. 2 See note on page 12, item 10.

TABL.29. ZALEGŁOŚCI W WYPŁACIE WYNAGRODZEŃ WEDŁUG SEKCJI GOSPODARKI NARODOWEJ W KOŃCU I PÓŁROCZA 2005 R. ^a
BACK PAY BY SECTION OF NATIONAL ECONOMY AS OF THE END OF 1st HALF OF 2005 ^a

Wyszczególnienie <i>Specification</i>	Liczba jednostek, w których wystąpiły zaległości <i>Number of economic units, in which back pays were not paid</i>	Przeciętne zatrudnienie <i>Average paid employment</i>	Liczba osób wobec, których wystąpiły zaległości w wypłacie <i>Number of persons who must receive back pay</i>	Wysokość zaległości przypadająca na jednego pracownika w zł <i>Back pay per employee in zł</i>
a – stan w dniu 30 czerwca 2005 <i>a - as of 30 June 2005</i>				
b – stan w dniu 31 grudnia 2004 = 100 <i>b - as of 31 December 2004 = 100</i>				
OGÓŁEMa	1520	169803	106352	2239
TOTALb	81,5	90,7	83,8	88,5
w tym : <i>of which :</i>				
Rolnictwo, łowiectwo i leśnictwoa	38	602	450	1699
<i>Agriculture, hunting and forestry</i>b	73,1	66,7	62,2	102,8
Przemysł ²a	529	68793	36995	1853
<i>Industry</i> ²b	85,6	108,4	116,8	97,0
Górnictwoa	12	18728	12670	753
<i>Mining and quarrying</i>b	120,0	1452	2275	16,4
Przetwórstwo przemysłowea	500	49602	24037	2549
<i>Manufacturing</i>b	83,5	81,2	77,7	135,8
Wytwarzanie i zaopatrywanie w energię elektryczną, gaz, wodęa	17	463	288	1840
<i>Electricity, gas and water supply</i>b	188,9	108,4	153,2	320,6
Budownictwoa	169	8890	5232	2529
<i>Construction</i>b	92,3	100,7	88,1	51,3
Handel i naprawy ^Δa	217	20480	19061	698
<i>Trade and repair</i> ^Δb	83,1	99,5	99,8	72,8
Hotele i restauracjea	19	460	202	1389
<i>Hotels and restaurants</i>b	46,3	37,9	54,4	45,7
Transport, gospodarka magazynowa i łącznośća	47	4570	1758	1691
<i>Transport, storage and communication</i>b	83,9	102,1	50,0	180,1
Pośrednictwo finansowea	8	467	130	43539
<i>Financial intermediation</i>b	61,5	88,6	126,2	292,2
Obsługa nieruchomości i firm ^Δa	135	6387	2573	3781
<i>Real estate, renting and business activities</i>b	79,9	66,7	70,6	109,5
Administracja publiczna i obrona narodowa; obowiązkowe ubezpieczenia społeczne i zdrowotne ^Δ ..a	18	1025	196	1913
<i>Public administration and defence; compulsory social security</i>b	81,8	82,9	56,8	117,1
Edukacjaa	102	5646	2749	1275
<i>Education</i>b	61,4	60,2	74,5	94,2
Ochrona zdrowia i pomoc społecznaa	169	48951	35833	3430
<i>Health and social work</i>b	76,8	75,2	63,8	102,4

1 Bez podmiotów gospodarczych o liczbie pracujących do 9 osób - patrz uwaga 3, str. 8. 2 Patrz uwaga 10, str. 9.

1 Excluding economic entities employing up to 9 persons- see note on page 11, item 3. 2 See note on page 12, item 10.

TABL.30. PRZECIĘTNE ZATRUDNIENIE ORAZ PRZECIĘTNE MIESIĘCZNE WYNAGRODZENIE BRUTTO WEDŁUG SEKCJI, DZIAŁÓW I GRUP GOSPODARKI NARODOWEJ W I PÓŁROCZU 2005 R. ^a
AVERAGE PAID EMPLOYMENT AND AVERAGE MONTHLY GROSS WAGE AND SALARY BY SECTIONS, DIVISIONS AND GROUPS OF NATIONAL ECONOMY IN 1st HALF OF 2005 ^a

Wyszczególnienie <i>Specification</i>		Przeciętne zatrudnienie ^b <i>Average paid employment ^b</i>		Przeciętne miesięczne wynagrodzenie brutto <i>Average monthly gross wage and salary</i>	
		w tys. <i>in thous.</i>	I półr <i>1st half</i> 2004 = 100	w tys. <i>in thous.</i>	I półr <i>1st half</i> 2004 = 100
	OGÓŁEM <i>TOTAL</i>	7358,5	101,2	2367,19	103,8
A	ROLNICTWO, ŁOWIECTWO I LEŚNICTWO <i>AGRICULTURE, HUNTING AND FORESTRY</i>	81,8	98,1	2271,72	105,2
	w tym: of which:				
01.1-4	Rolnictwo	63,0	96,6	1738,53	105,4
	<i>Agriculture</i>				
B	RYBACTWO <i>FISHING</i>	2,4	101,0	2154,46	102,4
	PRZEMYSŁ ^c <i>INDUSTRY ^c</i>	2440,6	101,3	2471,11	102,5
C	GÓRNICTWO..... <i>MINING AND QUARRYING</i>	185,7	95,6	4008,99	107,3
10	Górnictwo węgla kamiennego i brunatnego; wydobywanie torfu <i>Mining of coal and lignite; extraction of peat</i>	151,1	95,0	3896,86	105,3
	w tym: of which:				
10.1	Wydobywanie węgla kamiennego; brykietowanie	129,0	94,4	3938,87	105,6
	<i>Mining and agglomeration of hard coal</i>				
10.2	Wydobywanie węgla brunatnego; brykietowanie	20,9	96,2	3641,49	102,8
	<i>Mining and agglomeration of lignite</i>				
D	PRZETWÓRSTWO PRZEMYSŁOWE .. <i>MANUFACTURING</i>	2034,2	102,3	2248,60	102,1
15	Produkcja artykułów spożywczych i napojów <i>Manufacture of food products and beverages</i>	384,8	100,2	2122,44	103,1
15.1	Produkcja, przetwórstwo i konserwowanie mięsa i wyrobów z mięsa	85,5	102,5	1573,22	101,9
	<i>Production, processing and preserving of meat and meat products</i>				
15.2	Przetwarzanie i konserwowanie ryb i pozostałych produktów rybactwa	10,1	111,0	1630,86	101,9
	<i>Processing and preserving of fish and fish products</i>				
15.3	Przetwórstwo owoców i warzyw	31,5	101,2	2119,45	101,2
	<i>Processing of fruit and vegetables</i>				
15.4	Produkcja olejów i tłuszczów pochodzenia roślinnego i zwierzęcego	2,8	113,7	3603,23	102,7
	<i>Manufacture of vegetable and animal oils and fats</i>				
15.5	Wytwarzanie wyrobów mleczarskich	41,6	97,5	2187,22	105,8
	<i>Manufacture of dairy products</i>				

^a Dział - bez jednostek i zakładów budżetowych, grupa - jednostki duże. ^b Bez podmiotów gospodarczych o liczbie pracujących do 9 osób. ^c Patrz uwaga 10, str. 9.

^a Division - without budgetary units group -big units. ^b Excluding economic entities employing up to 9 persons. ^c See note on page 12,item 10

TABL.30. PRZECIĘTNE ZATRUDNIENIE ORAZ PRZECIĘTNE MIESIĘCZNE WYNAGRODZENIE BRUTTO WEDŁUG SEKCJI, DZIAŁÓW I GRUP GOSPODARKI NARODOWEJ W I PÓŁROCZU 2005 R. ^a(cd.)
AVERAGE PAID EMPLOYMENT AND AVERAGE MONTHLY GROSS WAGE AND SALARY BY SECTIONS, DIVISIONS AND GROUPS OF NATIONAL ECONOMY IN 1st HALF OF 2005 ^a (cont.)

Wyszczególnienie <i>Specification</i>		Przeciętne zatrudnienie ^b <i>Average paid employment ^b</i>		Przeciętne miesięczne wynagrodzenie brutto <i>Average monthly gross wage and salary</i>	
		w tys. <i>in thous.</i>	I pół <i>1st half</i> 2004 = 100	w tys. <i>in thous.</i>	I pół <i>1st half</i> 2004 = 100
15.6	Wytwarzanie produktów przemiału zbóż, skrobi i wyrobów skrobiowych <i>Manufacture of grain mill products, starches and starch products</i>	6,8	105,2	2467,68	103,0
15.7	Produkcja gotowych pasz dla zwierząt <i>Manufacture of prepared animal feeds</i>	6,8	112,8	4602,17	108,3
15.8	Produkcja pozostałych artykułów spożywczych <i>Manufacture of other food products</i>	70,6	99,4	2276,53	103,7
15.9	Produkcja napojów <i>Manufacture of beverages</i>	25,2	96,7	3537,74	101,3
16	Produkcja wyrobów tytoniowych..... <i>Manufacture of tobacco products</i>	6,1	96,3	4761,47	105,7
16.0	Produkcja wyrobów tytoniowych <i>Manufacture of tobacco products</i>	6,0	95,8	4781,60	105,9
17	Włókiennictwo <i>Manufacture of textiles</i>	73,9	100,6	1635,88	100,4
17.1	Produkcja przędzy z włókien tekstylnych i nici <i>Preparation and spinning of textile fibres</i>	7,4	83,4	1670,58	104,0
17.2	Produkcja tkanin włókienniczych <i>Textile weaving</i>	11,9	100,3	1689,50	99,3
17.3	Wykończanie materiałów włókienniczych <i>Finishing of textiles</i>	4,7	118,0	1514,51	97,8
17.4	Produkcja gotowych wyrobów włókienniczych, z wyłączeniem odzieży <i>Manufacture of made-up textile articles, except apparel</i>	11,4	98,4	1519,90	102,0
17.5	Produkcja pozostałych wyrobów włókienniczych <i>Manufacture of other textiles</i>	12,0	105,3	2001,67	99,5
17.6	Produkcja dzianin <i>Manufacture of knitted and crocheted fabrics</i>	3,2	93,7	1829,88	97,9
17.7	Produkcja wyrobów pończoszniczych i odzieży dzianej <i>Manufacture of knitted and crocheted articles</i>	8,6	90,6	1383,50	99,3
18	Produkcja odzieży i wyrobów futrzarskich <i>Manufacture of wearing apparel; dressing and dyeing of fur</i>	131,9	95,8	1294,65	102,8
18.1	Produkcja odzieży skórzanej <i>Manufacture of leather clothes</i>	0,8	101,1	1278,01	106,8

^a Dział - bez jednostek i zakładów budżetowych, grupa - jednostki duże. ^b Bez podmiotów gospodarczych o liczbie pracujących do 9 osób. ^c Patrz uwaga 10, str. 9.

^a Division - without budgetary units group -big units. ^b Excluding economic entities employing up to 9 persons. ^c See note on page 12,item 10

TABL.30. PRZECIĘTNE ZATRUDNIENIE ORAZ PRZECIĘTNE MIESIĘCZNE WYNAGRODZENIE BRUTTO WEDŁUG SEKCJI, DZIAŁÓW I GRUP GOSPODARKI NARODOWEJ W I PÓŁROCZU 2005 R. ^a (cd.)
AVERAGE PAID EMPLOYMENT AND AVERAGE MONTHLY GROSS WAGE AND SALARY BY SECTIONS, DIVISIONS AND GROUPS OF NATIONAL ECONOMY IN 1st HALF OF 2005 ^a (cont.)

Wyszczególnienie <i>Specification</i>		Przeciętne zatrudnienie ^b <i>Average paid employment ^b</i>		Przeciętne miesięczne wynagrodzenie brutto <i>Average monthly gross wage and salary</i>	
		w tys. <i>in thous.</i>	I półr <i>1st half</i> 2004 = 100	w tys. <i>in thous.</i>	I półr <i>1st half</i> 2004 = 100
18.2	Produkcja odzieży i dodatków do odzieży z wyjątkiem odzieży skórzanej <i>Manufacture of other wearing apparel and accessories</i>	81,7	96,8	1302,82	102,5
18.3	Wyprawianie i barwienie skór futerkowych; produkcja wyrobów futrzarskich <i>Dressing and dyeing of fur; manufacture of articles of fur</i>	0,5	103,1	1509,22	92,0
19	Produkcja skór wyprawionych i wyrobów ze skór wyprawionych <i>Tanning and dressing of leather; manufacture of luggage, handbags, saddlery, harness and footwear</i>	28,2	91,3	1665,59	99,5
19.1	Produkcja skór wyprawionych..... <i>Tanning and dressing of leather</i>	1,5	87,0	1903,41	99,6
19.2	Produkcja wyrobów kaletniczych i rymarskich <i>Manufacture of luggage, handbags and the like, saddlery and harness</i>	1,8	92,9	1631,52	107,5
19.3	Produkcja obuwia <i>Manufacture of footwear</i>	15,0	90,0	1420,68	101,4
20	Produkcja drewna i wyrobów z drewna oraz z korka (z wyłączeniem mebli), wyrobów ze słomy i materiałów używanych do wyplatania <i>Manufacture of wood and of products of wood and cork, except furniture; manufacture of articles of straw and plaiting materials</i>	93,6	104,6	1434,48	101,1
20.1	Produkcja wyrobów tartacznych. impregnacja drewna <i>Sawmilling and planing of wood; impregnation of wood</i>	17,5	102,8	1544,52	102,4
20.2	Produkcja arkuszy fornirowych; produkcja płyt i sklejek <i>Manufacture of veneer sheets; manufacture of plywood, laminboard, particle board, fibre board and other panels and boards</i>	12,4	101,2	2232,40	100,5
20.3	Produkcja wyrobów stolarskich i ciesielskich dla budownictwa <i>Manufacture of builders carpentry and joinery</i>	21,1	100,4	1651,68	96,7
20.4	Produkcja opakowań drewnianych <i>Manufacture of wooden containers</i>	3,5	113,0	1584,92	96,0
20.5	Produkcja pozostałych wyrobów z drewna; produkcja wyrobów z korka, słomy i z materiałów używanych do wyplatania <i>Manufacture of other products of wood; manufacture of articles of cork, straw and plaiting materials</i>	9,2	110,3	1545,07	103,5
21	Produkcja masy włóknistej, papieru oraz wyrobów z papieru <i>Manufacture of pulp, paper and paper products</i>	36,0	106,0	2610,11	99,9

^a Dział - bez jednostek i zakładów budżetowych, grupa - jednostki duże. ^b Bez podmiotów gospodarczych o liczbie pracujących do 9 osób

^a Division - without budgetary units group -big units. ^b Excluding economic entities employing up to 9 persons.

TABL.30. PRZECIĘTNE ZATRUDNIENIE ORAZ PRZECIĘTNE MIESIĘCZNE WYNAGRODZENIE BRUTTO WEDŁUG SEKCJI, DZIAŁÓW I GRUP GOSPODARKI NARODOWEJ W I PÓŁROCZU 2005 R. ^a (cd.)
AVERAGE PAID EMPLOYMENT AND AVERAGE MONTHLY GROSS WAGE AND SALARY BY SECTIONS, DIVISIONS AND GROUPS OF NATIONAL ECONOMY IN 1st HALF OF 2005 ^a (cont.)

Wyszczególnienie <i>Specification</i>		Przeciętne zatrudnienie ^b <i>Average paid employment ^b</i>		Przeciętne miesięczne wynagrodzenie brutto <i>Average monthly gross wage and salary</i>	
		w tys. <i>in thous.</i>	I półr <i>1st half</i> 2004 = 100	w tys. <i>in thous.</i>	I półr <i>1st half</i> 2004 = 100
21.1	Produkcja masy włóknistej, papieru i tektury <i>Manufacture of pulp, paper and paperboard</i>	9,2	107,7	3305,24	95,1
21.2	Produkcja wyrobów z papieru i tektury <i>Manufacture of articles of paper and paperboard</i>	19,4	108,1	2371,23	100,3
22	Działalność wydawnicza; poligrafia i reprodukcja zapisanych nośników informacji <i>Publishing, printing and reproduction of recorded media</i>	61,8	98,6	3207,39	102,9
	w tym: of which:				
22.1	Działalność wydawnicza <i>Publishing</i>	19,4	99,6	4302,21	105,9
23	Wytwarzanie koksu, produktów rafinacji ropy naftowej i paliw jądrowych <i>Manufacture of coke, refined petroleum products and nuclear fuel</i>	15,6	97,4	4735,89	106,3
	w tym: of which:				
23.1	Wytwarzanie i przetwarzanie produktów koksowania węgla <i>Manufacture of coke oven products</i>	6,2	101,9	3598,00	107,6
23.2	Wytwarzanie i przetwarzanie produktów rafinacji ropy naftowej <i>Manufacture of refined petroleum products</i>	8,8	94,4	5586,65	107,9
24	Produkcja wyrobów chemicznych <i>Manufacture of chemicals and chemical products</i>	96,8	103,3	3365,25	101,9
24.1	Produkcja podstawowych chemikaliów <i>Manufacture of basic chemicals</i>	26,1	96,4	3222,33	108,4
24.2	Produkcja pestycydów i pozostałych środków agrochemicznych <i>Manufacture of pesticides and other agro-chemical products</i>	1,3	101,4	3026,41	93,8
24.3	Produkcja farb i lakierów <i>Manufacture of paints, varnishes and similar coatings, printing ink and mastics</i>	5,0	107,0	3332,32	98,2
24.4	Produkcja wyrobów farmaceutycznych <i>Manufacture of pharmaceuticals, medicinal chemicals and botanical products</i>	22,5	100,5	4272,23	102,7
24.5	Produkcja środków myjących i czyszczących, artykułów kosmetycznych i toaletowych <i>Manufacture of soap and detergents, cleaning and polishing preparations, perfumes and toilet preparations</i>	20,5	105,0	3385,47	101,8
24.6	Produkcja wyrobów chemicznych pozostałych <i>Manufacture of other chemical products</i>	9,7	181,2	2032,45	85,4

^a Dział - bez jednostek i zakładów budżetowych, grupa - jednostki duże. ^b Bez podmiotów gospodarczych o liczbie pracujących do 9 osób.

^a Division - without budgetary units group - big units. ^b Excluding economic entities employing up to 9 persons.

TABL.30. PRZECIĘTNE ZATRUDNIENIE ORAZ PRZECIĘTNE MIESIĘCZNE WYNAGRODZENIE BRUTTO WEDŁUG SEKCJI, DZIAŁÓW I GRUP GOSPODARKI NARODOWEJ W I PÓŁROCZU 2005 R. ^a (cd.)
AVERAGE PAID EMPLOYMENT AND AVERAGE MONTHLY GROSS WAGE AND SALARY BY SECTIONS, DIVISIONS AND GROUPS OF NATIONAL ECONOMY IN 1st HALF OF 2005 ^a (cont.)

Wyszczególnienie <i>Specification</i>		Przeciętne zatrudnienie ^b <i>Average paid employment ^b</i>		Przeciętne miesięczne wynagrodzenie brutto <i>Average monthly gross wage and salary</i>	
		w tys. <i>in thous.</i>	I półr <i>1st half</i> 2004 = 100	w tys. <i>in thous.</i>	I półr <i>1st half</i> 2004 = 100
24.7	Produkcja włókien chemicznych <i>Manufacture of man-made fibres</i>	1,5	44,4	2031,52	107,9
25	Produkcja wyrobów gumowych i z tworzyw sztucznych..... <i>Manufacture of rubber and plastic products</i>	114,7	105,6	2283,30	101,9
25.1	Produkcja wyrobów gumowych <i>Manufacture of rubber products</i>	23,6	112,5	2818,74	103,0
25.2	Produkcja wyrobów z tworzyw sztucznych ... <i>Manufacture of plastic products</i>	59,3	104,1	2155,47	101,5
26	Produkcja wyrobów z pozostałych surowców niemetalicznych..... <i>Manufacture of other non-metallic mineral products</i>	111,4	100,7	2349,42	101,7
26.1	Produkcja szkła i wyrobów ze szkła <i>Manufacture of glass and glass products</i>	36,1	102,3	2040,13	100,9
26.2	Produkcja ceramiki szlachetnej, materiałów i wyrobów ogniotrwałych <i>Manufacture of non-refractory ceramic goods other than for construction purposes; manufacture of refractory ceramic products</i>	13,7	97,1	2119,81	102,8
26.3	Produkcja płytek ceramicznych <i>Manufacture of ceramic tiles and flags</i>	6,9	112,3	2505,48	100,0
26.4	Produkcja ceramiki budowlanej <i>Manufacture of bricks, tiles and construction products, in baked clay</i>	5,4	89,8	2245,72	97,0
26.5	Produkcja cementu, wapna oraz gipsu <i>Manufacture of cement, lime and plaster</i>	6,5	92,1	4026,67	104,7
26.6	Produkcja wyrobów betonowych i gipsowych <i>Manufacture of articles of concrete, plaster and cement</i>	17,2	106,0	2507,72	101,3
26.7	Cięcia, formowanie i wykończanie kamienia ozdobnego kamieni dla budownictwa <i>Cutting, shaping and finishing of ornamental and building stone</i>	1,4	117,4	2106,99	120,9
26.8	Produkcja wyrobów z pozostałych mineralnych surowców niemetalicznych <i>Manufacture of other non-metallic mineral products</i>	4,4	110,4	3320,15	106,4
27	Produkcja metali <i>Manufacture of basic metals</i>	65,5	99,8	2655,16	100,9
27.1	Produkcja żeliwa i stali oraz stopów żelaza ... <i>Manufacture of basic iron metals and steel and of ferro-alloys</i>	26,5	96,2	3039,63	103,3
27.2	Produkcja rur <i>Manufacture of tubes</i>	3,2	111,6	2452,09	102,3

^a Dział - bez jednostek i zakładów budżetowych, grupa - jednostki duże. ^b Bez podmiotów gospodarczych o liczbie pracujących do 9 osób.

a Division - without budgetary units group -big units. b Excluding economic entities employing up to 9 persons.

TABL.30 PRZECIĘTNE ZATRUDNIENIE ORAZ PRZECIĘTNE MIESIĘCZNE WYNAGRODZENIE BRUTTO WEDŁUG SEKCJI, DZIAŁÓW I GRUP GOSPODARKI NARODOWEJ W I PÓŁROCZU 2005 R. ^a (cd.)
AVERAGE PAID EMPLOYMENT AND AVERAGE MONTHLY GROSS WAGE AND SALARY BY SECTIONS, DIVISIONS AND GROUPS OF NATIONAL ECONOMY IN 1st HALF OF 2005 ^a (cont.)

	Wyszczególnienie <i>Specification</i>	Przeciętne zatrudnienie ^b <i>Average paid employment^b</i>		Przeciętne miesięczne wynagrodzenie brutto <i>Average monthly gross wage and salary</i>	
		w tys. <i>in thous.</i>	I pół <i>1st half</i> 2004 = 100	w tys. <i>in thous.</i>	I pół <i>1st half</i> 2004 = 100
27.3	Pozostała obróbka wstępna żeliwa i stali <i>Other first processing of iron and steel</i>	3,0	75,5	2479,54	94,3
27.4	Produkcja metali szlachetnych i nieżelaznych <i>Manufacture of basic precious and non-ferrous metals</i>	10,2	98,8	2941,83	100,4
27.5	Odlewnictwo metali	18,4	113,7	2119,86	101,2
28	Produkcja metalowych wyrobów gotowych z wyłączeniem maszyn i urządzeń <i>Manufacture of fabricated metal products, except machinery and equipment</i>	176,8	107,4	2152,27	101,6
28.1	Produkcja metalowych elementów konstrukcyjnych	38,6	100,1	2220,68	102,6
28.2	Produkcja cystern, pojemników i zbiorników metalowych; produkcja grzejników i kotłów centralnego ogrzewania	9,2	115,1	2063,46	99,3
28.3	Produkcja wytwornic pary, z wyłączeniem kotłów do centralnego ogrzewania gorącą wodą	8,2	95,7	2524,46	105,4
28.4	Kucie, prasowanie, wytłaczanie i walcowanie metali; metalurgia proszków	6,4	116,7	2220,42	101,3
28.5	Obróbka metali i nakładanie powłok na metale; obróbka mechaniczna elementów metalowych	17,1	143,5	2079,36	101,9
28.6	Produkcja wyrobów nożowniczych, narzędzi i wyrobów metalowych ogólnego przeznaczenia	11,5	101,7	2088,46	100,2
28.7	Produkcja pozostałych gotowych wyrobów metalowych	37,5	108,8	2127,69	100,6
29	Produkcja maszyn i urządzeń, gdzie indziej niesklasyfikowana <i>Manufacture of machinery and equipment not elsewhere classified</i>	166,6	103,3	2432,07	103,9
	w tym: of which:				

^a Dział - bez jednostek i zakładów budżetowych, grupa - jednostki duże. ^b Bez podmiotów gospodarczych o liczbie pracujących do 9 osób.

a Division - without budgetary units group -big units. b Excluding economic entities employing up to 9 persons.

TABL.30. PRZECIĘTNE ZATRUDNIENIE ORAZ PRZECIĘTNE MIESIĘCZNE WYNAGRODZENIE BRUTTO WEDŁUG SEKCJI, DZIAŁÓW I GRUP GOSPODARKI NARODOWEJ W I PÓŁROCZU 2005 R. ^a (cd.)
AVERAGE PAID EMPLOYMENT AND AVERAGE MONTHLY GROSS WAGE AND SALARY BY SECTIONS, DIVISIONS AND GROUPS OF NATIONAL ECONOMY IN 1st HALF OF 2005 ^a (cont.)

Wyszczególnienie <i>Specification</i>		Przeciętne zatrudnienie ^b <i>Average paid employment ^b</i>		Przeciętne miesięczne wynagrodzenie brutto <i>Average monthly gross wage and salary</i>	
		w tys. <i>in thous.</i>	I pół <i>1st half</i> 2004 = 100	w tys. <i>in thous.</i>	I pół <i>1st half</i> 2004 = 100
29.1	Produkcja urządzeń do wytwarzania i wykorzystywania energii mechanicznej, z wyłączeniem silników lotniczych, samochodowych i motocyklowych <i>Manufacture of machinery for the production and use of mechanical power, except aircraft, vehicle and cycle engines</i>	27,9	101,3	2744,54	102,1
29.3	Produkcja maszyn dla rolnictwa i leśnictwa ... <i>Manufacture of agricultural and forestry machinery</i>	10,2	101,2	2094,87	103,8
29.4	Produkcja obrabiarek i narzędzi mechanicznych <i>Manufacture of machine-tools</i>	9,1	95,1	2278,15	103,9
29.5	Produkcja pozostałych maszyn specjalnego przeznaczenia <i>Manufacture of other special purpose machinery</i>	43,6	106,6	2454,10	105,5
29.7	Produkcja sprzętu gospodarstwa domowego, gdzie indziej niesklasyfikowana <i>Manufacture of domestic appliances not classified elsewhere</i>	15,6	106,7	2381,14	99,3
31	Produkcja maszyn i aparatury elektrycznej, gdzie indziej niesklasyfikowana <i>Manufacture of electrical machinery and apparatus not elsewhere classified</i>	84,5	99,4	2305,25	101,9
31.1	Produkcja elektrycznych silników, prądnic i transformatorów <i>Manufacture of electric motors, generators and transformers</i>	11,2	111,2	2598,55	104,3
31.2	Produkcja aparatury rozdzielczej i sterowniczej energii elektrycznej <i>Manufacture of electricity, distribution and control apparatus</i>	14,9	104,7	2360,38	100,0
31.3	Produkcja izolowanych drutów i przewodów <i>Manufacture of insulated wire and cable</i>	9,3	62,5	2285,98	101,2
31.4	Produkcja akumulatorów, ogniw i baterii galwanicznych <i>Manufacture of accumulators, primary cells and primary batteries</i>	1,8	91,9	3280,01	103,2
31.5	Produkcja sprzętu oświetleniowego i lamp elektrycznych <i>Manufacture of lighting equipment and electric lamps</i>	11,1	103,0	2221,51	101,6
31.6	Produkcja pozostałego sprzętu elektrycznego, gdzie indziej niesklasyfikowana <i>Manufacture of other electrical equipment non classified elsewhere</i>	25,9	110,7	2114,56	103,0

^a Dział - bez jednostek i zakładów budżetowych, grupa - jednostki duże. ^b Bez podmiotów gospodarczych o liczbie pracujących do 9 osób.

^a Division - without budgetary units group -big units. ^b Excluding economic entities employing up to 9 persons.

TABL.30. PRZECIĘTNE ZATRUDNIENIE ORAZ PRZECIĘTNE MIESIĘCZNE WYNAGRODZENIE BRUTTO WEDŁUG SEKCJI, DZIAŁÓW I GRUP GOSPODARKI NARODOWEJ W I PÓŁROCZU 2005 R. ^a (cd.)
AVERAGE PAID EMPLOYMENT AND AVERAGE MONTHLY GROSS WAGE AND SALARY BY SECTIONS, DIVISIONS AND GROUPS OF NATIONAL ECONOMY IN 1st HALF OF 2005 ^a (cont.)

Wyszczególnienie <i>Specification</i>		Przeciętne zatrudnienie ^b <i>Average paid employment ^b</i>		Przeciętne miesięczne wynagrodzenie brutto <i>Average monthly gross wage and salary</i>	
		w tys. <i>in thous.</i>	I pół <i>1st half</i> 2004 = 100	w tys. <i>in thous.</i>	I pół <i>1st half</i> 2004 = 100
32	Produkcja sprzętu i urządzeń radiowych, telewizyjnych i telekomunikacyjnych <i>Manufacture of radio, television and communication equipment and apparatus</i> w tym: of which:	25,9	104,0	2850,47	97,2
32.1	Produkcja lamp elektronowych i pozostałych elementów elektronicznych	4,6	125,5	1940,77	95,9
32.3	Produkcja odbiorników telewizyjnych i radiowych, urządzeń do rejestracji i odtwarzania dźwięku i obrazu oraz akcesoriów do nich	11,3	96,4	3201,31	97,7
33	Produkcja instrumentów medycznych, precyzyjnych i optycznych, zegarów i zegarków <i>Manufacture of medical, precision and optical instruments, watches, and clocks</i> w tym: of which:	32,6	95,9	2437,79	102,5
33.1	Produkcja sprzętu medycznego i chirurgicznego oraz przyrządów ortopedycznych ...	9,2	102,2	2165,27	101,3
33.2	Produkcja instrumentów i przyrządów pomiarowych, kontrolnych, badawczych, nawigacyjnych i pozostałego przeznaczenia, z wyłączeniem sprzętu do sterowania procesami przemysłowymi	10,0	94,7	2562,48	105,3
33.3	Produkcja systemów do sterowania procesami przemysłowymi	4,4	84,8	2744,82	103,4
34	Produkcja pojazdów samochodowych, przyczep i naczep <i>Manufacture of motor vehicles, trailers and semi-trailers</i>	100,0	113,1	2638,51	101,7
34.1	Produkcja pojazdów samochodowych	25,4	99,5	3365,89	101,8
34.2	Produkcja nadwozi pojazdów samochodowych, produkcja przyczep i naczep	4,6	143,0	1929,91	100,7

^a Dział - bez jednostek i zakładów budżetowych, grupa - jednostki duże. ^b Bez podmiotów gospodarczych o liczbie pracujących do 9 osób.

^a A Division - without budgetary units group -big units. ^b Excluding economic entities employing up to 9 persons.

TABL.30. PRZECIĘTNE ZATRUDNIENIE ORAZ PRZECIĘTNE MIESIĘCZNE WYNAGRODZENIE BRUTTO WEDŁUG SEKCJI, DZIAŁÓW I GRUP GOSPODARKI NARODOWEJ W I PÓŁROCZU 2005 R. ^a (cd.)
AVERAGE PAID EMPLOYMENT AND AVERAGE MONTHLY GROSS WAGE AND SALARY BY SECTIONS, DIVISIONS AND GROUPS OF NATIONAL ECONOMY IN 1st HALF OF 2005 ^a (cont.)

	Wyszczególnienie <i>Specification</i>	Przeciętne zatrudnienie ^b <i>Average paid employment ^b</i>		Przeciętne miesięczne wynagrodzenie brutto <i>Average monthly gross wage and salary</i>	
		w tys. <i>in thous.</i>	I półr <i>1st half</i> 2004 = 100	w tys. <i>in thous.</i>	I półr <i>1st half</i> 2004 = 100
34.3	Produkcja części i akcesoriów do pojazdów samochodowych i ich silników <i>Manufacture of parts and accessories for motor vehicles and their engines</i>	62,7	120,8	2425,22	103,8
35	Produkcja pozostałego sprzętu transportowego <i>Manufacture of other transport equipment</i>	64,1	98,6	2571,96	102,6
35.1	Produkcja i naprawa statków i łodzi <i>Building and repairing of ships and boats</i>	27,8	99,6	2974,54	99,6
35.2	Produkcja lokomotyw kolejowych i tramwajowych oraz taboru kolejowego i tramwajowego <i>Manufacture of railway and tramway locomotives and rolling stock</i>	16,4	96,6	2110,87	104,3
35.4	Produkcja motocykli i rowerów <i>Manufacture of motorcycles and bicycles</i>	2,8	95,4	1653,19	107,2
36	Produkcja mebli, działalność produkcyjna, gdzie indziej niesklasyfikowana <i>Manufacture of furniture; manufacturing not elsewhere classified</i>	150,8	106,6	1696,94	99,5
	w tym: of which:				
36.1	Produkcja mebli <i>Manufacture of furniture</i>	106,3	106,4	1726,72	99,2
36.5	Produkcja gier i zabawek <i>Manufacture of games and toys</i>	1,3	94,0	1641,69	98,3
36.6	Pozostała działalność produkcyjna, gdzie indziej niesklasyfikowana <i>Other manufacturing not elsewhere classified</i>	10,6	106,6	1516,38	99,6
37	Przetwarzanie odpadów <i>Recycling</i>	7,6	107,8	2434,70	95,6
37.1	Przetwarzanie odpadów metalowych włączając złom <i>Recycling of metal waste and scrap</i>	2,9	108,2	2997,54	96,0
37.2	Przetwarzanie odpadów niemetalowych włączając wyroby wybrakowane <i>Recycling of non-metal waste and scrap</i>	1,3	157,4	1667,27	100,5
E	WYTWARZANIE I ZAOPATRYWANIE W ENERGIĘ ELEKTRYCZNĄ, GAZ, WODĘ <i>ELECTRICITY, GAS AND WATER SUPPLY</i>	220,7	97,5	3228,14	103,8
40	Wytwarzanie i zaopatrywanie w energię elektryczną, gaz, parę wodną i gorącą wodę <i>Electricity, gas, steam and hot water supply</i>	161,2	96,1	3478,32	103,8
	w tym: of which:				

^a Dział - bez jednostek i zakładów budżetowych, grupa - jednostki duże. ^b Bez podmiotów gospodarczych o liczbie pracujących do 9 osób.

^a Division - without budgetary units group -big units. ^b Excluding economic entities employing up to 9 persons..

TABL.30. PRZECIĘTNE ZATRUDNIENIE ORAZ PRZECIĘTNE MIESIĘCZNE WYNAGRODZENIE BRUTTO WEDŁUG SEKCJI, DZIAŁÓW I GRUP GOSPODARKI NARODOWEJ W I PÓŁROCZU 2005 R. ^a (cd.)
AVERAGE PAID EMPLOYMENT AND AVERAGE MONTHLY GROSS WAGE AND SALARY BY SECTIONS, DIVISIONS AND GROUPS OF NATIONAL ECONOMY IN 1st HALF OF 2005 ^a (cont.)

Wyszczególnienie <i>Specification</i>		Przeciętne zatrudnienie ^b <i>Average paid employment ^b</i>		Przeciętne miesięczne wynagrodzenie brutto <i>Average monthly gross wage and salary</i>	
		w tys. <i>in thous.</i>	I półr <i>1st half</i> 2004 = 100	w tys. <i>in thous.</i>	I półr <i>1st half</i> 2004 = 100
40.1	Wytwarzanie i dystrybucja energii elektrycznej <i>Production and distribution of electricity</i>	88,9	92,3	3840,07	104,1
41	Pobór, uzdatnianie i rozprowadzanie wody <i>Collection, purification and distribution of water</i>	46,1	99,9	2658,45	105,4
41.0	Pobór, uzdatnianie i rozprowadzanie wody <i>Collection, purification and distribution of water</i>	41,1	98,7	2694,82	105,6
F	BUDOWNICTWO <i>CONSTRUCTION</i>	316,6	99,8	2231,50	104,1
45	Budownictwo <i>Construction</i> w tym: of which:	310,2	99,9	2225,48	104,1
45.1	Przygotowanie terenu pod budowę	2,0	95,1	2296,20	104,9
45.2	Wznoszenie kompletnych budynków i budowli lub ich części; inżynieria lądowa i wodna	155,2	103,4	2279,09	105,7
45.3	Wykonywanie instalacji budowlanych	21,4	101,0	2349,64	103,2
45.4	Wykonywanie robót budowlanych wykończeniowych	1,4	107,1	2435,08	61,5
G	HANDEL I NAPRAWY ^Δ <i>TRADE AND REPAIR ^Δ</i> w tym: of which:	849,5	104,3	2315,07	100,4
50	Sprzedaż, obsługa i naprawa pojazdów samochodowych i motocykli, sprzedaż detaliczna paliw do pojazdów samochodowych <i>Sale, maintenance and repair of motor vehicles and motorcycles; retail of automotive fuel</i>	99,0	105,4	2324,94	99,8
51	Handel hurtowy i komisowy, z wyłączeniem handlu pojazdami samoch., motocyklami .. <i>Wholesale trade and commission trade, except of motor vehicles and motorcycles</i>	391,7	101,2	2834,95	101,0
52	Handel detaliczny z wyłączeniem sprzedaży pojazdów samochodowych, motocykli; naprawa artykułów użytku osobistego i domowego <i>Retail trade, except of motor vehicles and motorcycles; repair of personal and household goods</i>	358,7	107,6	1744,51	101,8

^a Dział - bez jednostek i zakładów budżetowych, grupa - jednostki duże. ^b Bez podmiotów gospodarczych o liczbie pracujących do 9 osób

^a Division - without budgetary units group -big units. ^b Excluding economic entities employing up to 9 persons

TABL.30. PRZECIĘTNE ZATRUDNIENIE ORAZ PRZECIĘTNE MIESIĘCZNE WYNAGRODZENIE BRUTTO WEDŁUG SEKCJI, DZIAŁÓW I GRUP GOSPODARKI NARODOWEJ W I PÓŁROCZU 2005 R. ^a (dok.)
AVERAGE PAID EMPLOYMENT AND AVERAGE MONTHLY GROSS WAGE AND SALARY BY SECTIONS, DIVISIONS AND GROUPS OF NATIONAL ECONOMY IN 1st HALF OF 2005 ^a (cont.)

Wyszczególnienie <i>Specification</i>		Przeciętne zatrudnienie ^b <i>Average paid employment^b</i>		Przeciętne miesięczne wynagrodzenie brutto <i>Average monthly gross wage and salary</i>	
		w tys. <i>in thous.</i>	I półr <i>1st half</i> 2004 = 100	w tys. <i>in thous.</i>	I półr <i>1st half</i> 2004 = 100
H	HOTELE I RESTAURACJE <i>HOTELS AND RESTAURANTS</i>	91,5	103,2	1852,30	102,1
55	Hotele i restauracje <i>Hotels and restaurants</i>	81,1	104,9	1829,70	101,5
55.1	Hotele	19,4	108,1	2498,53	105,8
55.3	Restauracje i pozostałe placówki gastronomiczne	13,1	108,8	1642,53	99,8
I	TRANSPORT, GOSPODARKA MAGAZYNOWA I ŁĄCZNOŚĆ..... <i>TRANSPORT, STORAGE AND COMMUNICATION</i> w tym: of which:	499,1	98,9	2741,54	102,7
60	Transport lądowy i rurociągowy <i>Land and pipeline transport</i>	274,7	100,2	2288,81	102,2
64	Poczta i telekomunikacja <i>Post and telecommunications</i>	153,0	98,9	3247,48	102,4
J	POŚREDNICTWO FINANSOWE <i>FINANCIAL INTERMEDIATION</i> w tym: of which:	221,0	102,4	4455,39	106,3
65	Pośrednictwo finansowe z wyłączeniem ubezpieczeń i funduszów emer.-rentowych..... <i>Financial intermediation, except insurance and pension funding</i>	179,5	102,5	4226,73	105,5
66	Ubezpieczenia oraz fundusze emer. – rentowe, bez gwarantowanej prawnie opieki społecznej <i>Insurance and pension funding except compulsory social security</i>	30,5	99,4	5499,45	107,7
K	OBSŁUGA NIERUCHOMOŚCI I FIRM^{Ad} <i>REAL ESTATE, RENTING AND BUSINESS ACTIVITIES^d</i>	535,7	98,6	2515,55	108,0
L	ADMINISTRACJA PUBLICZNA I OBRONA NARODOWA; OBOWIĄZKOWE UBEZPIECZENIA SPOŁECZNE I ZDROWOTNE^A <i>PUBLIC ADMINISTRATION AND DEFENCE; COMPULSORY SOCIAL SECURITY</i>	544,2	101,9	3134,66	103,8
M	EDUKACJA^d <i>EDUCATION^d</i>	997,6	102,5	2555,25	104,8
N	OCHRONA ZDROWIA I POMOC SPOŁECZNA <i>HEALTH AND SOCIAL WORK</i>	600,9	99,0	1940,41	103,2

^a Dział - bez jednostek i zakładów budżetowych, grupa - jednostki duże. ^b Bez podmiotów gospodarczych o liczbie pracujących do 9 osób ^d Wskaźniki dynamiki obliczono w warunkach porównywalnych, tj. uwzględniając przekwalifikowanie z dniem 1 V 2004 r. zespołów szkół z sekcji " Obsługa nieruchomości i firm" do sekcji "Edukacja".

^a Division - without budgetary units group -big units. ^b Excluding economic entities employing up to 9 persons ^d Index number are calculated in comparable conditions taking into account changes in classification as of 1 May 2004 of the school complexes of section " Real estate, renting and business activities" to section "Education".

TABL.31. PRZEDSIĘBIORSTWA WEDŁUG PRZECIĘTNEGO MIESIĘCZNEGO WYNAGRODZENIA BRUTTO W WYBRANYCH SEKCJACH I DZIAŁACH W I PÓŁROCZU 2005 R.
ENTERPRISES BY AVERAGE MONTHLY GROSS WAGE AND SALARY IN SELECTED SECTIONS AND DIVISIONS IN 1st HALF OF 2005

Wyszczególnienie Specification		Ogółem Total	Przedsiębiorstwa (jednostki) według wysokości przeciętnego miesięcznego wynagrodzenia brutto Enterprises & units by average monthly gross wage & salary									
			849,00 i mniej & less	849,01 - 1100,00	1100,01 - 1400,00	1400,01 - 1800,00	1800,01 - 2200,00	2200,01 - 2600,00	2600,01 - 3000,00	3000,01 - 3500,00	3500,01 - 4000,00	4000,01 i więcej & more
a - liczba jednostek a - units												
b - udział zatrudnionych w ogółem % b - share of paid employees in total in %												
PRZEMYSŁ¹ INDUSTRY¹	a	8271	187	823	1196	1788	1549	1046	666	437	233	346
	b	100,0	0,7	4,3	8,7	16,5	17,4	11,6	9,4	9,7	10,2	11,3
w tym : of which :												
GÓRNICTWO MINING AND QUARRYING	a	117	-	3	-	12	25	27	17	7	12	14
	b	100,0	-	0,1	-	0,7	2,0	2,7	1,2	8,5	54,3	30,5
górnictwo węgla kamiennego i brunatnego; wydobywanie torfu mining of coal and lignite, extraction of peat	a	28	-	1	-	2	3	4	1	5	6	6
	b	100,0	-	0,1	-	0,1	0,9	0,6	0,2	10,1	64,6	23,5
PRZETWÓRSTWO PRZEMYSŁOWE MANUFACTURING	a	7629	187	820	1191	1746	1431	888	528	356	191	291
	b	100,0	0,9	5,4	10,7	20,3	20,1	12,8	9,5	8,1	3,8	8,3
produkcja artykułów spożywczych i napojów manufacture of food products and beverages	a	1459	46	245	266	382	216	127	60	44	27	46
	b	100,0	1,2	9,3	12,7	25,1	17,8	12,5	6,6	4,0	2,5	8,2
produkcja wyrobów tytoniowych manufacture of tobacco products	a	9	-	-	-	2	-	2	-	1	1	3
	b	100,0	-	-	-	3,3	-	9,8	-	14,2	13,9	58,8
włókiennictwo manufacture of textiles	a	292	5	52	80	80	46	20	5	2	2	-
	b	100,0	0,4	11,1	23,9	30,5	22,4	6,4	1,9	2,7	0,9	-
produkcja odzieży i wyrobów futrzarskich manufacture of wearing apparel; dressing and dyeing of fur	a	598	59	216	198	89	20	7	5	2	1	1
	b	100,0	4,9	27,6	38,8	21,6	3,3	1,1	0,5	0,8	0,1	1,1
produkcja skór wyprawionych i wyrobów ze skór wyprawionych tanning and dressing of leather; manufacture of luggage, handbags, saddlery, harness and footwear	a	130	10	33	37	31	15	4	-	-	-	-
	b	100,0	3,6	14,4	29,3	30,6	19,2	2,9	-	-	-	-
produkcja drewna i wyrobów z drewna oraz ze słomy i wikliny ^Δ manufacture of wood and wood straw and wicker products ^Δ	a	391	16	70	115	100	60	20	6	1	2	1
	b	100,0	2,1	9,8	20,9	29,4	22,2	9,9	1,1	1,0	1,7	1,8
produkcja masy włóknistej, papieru oraz wyrobów z papieru manufacture of pulp, paper and paper products	a	180	-	10	31	43	35	17	12	15	9	8
	b	100,0	-	3,0	9,4	16,7	15,7	9,6	6,0	16,1	8,9	14,6
działalność wydawnicza; poligrafia i reprodukcja zapisanych nośników informacji publishing printing and reproduction of recorded media	a	223	-	8	13	35	40	34	24	23	15	31
	b	100,0	-	2,0	2,8	8,4	12,3	12,8	6,6	12,6	15,8	26,6

¹ Patrz uwaga 10, str. 9.

^Δ See note on page 12, item 10.

TABL.31. PRZEDSIĘBIORSTWA WEDŁUG PRZECIĘTNEGO MIESIĘCZNEGO WYNAGRODZENIA BRUTTO W WYBRANYCH SEKCJACH I DZIAŁACH W I PÓŁROCZU 2005 R. (cd.)
ENTERPRISES BY AVERAGE MONTHLY GROSS WAGE AND SALARY IN SELECTED SECTIONS AND DIVISIONS IN 1st HALF OF 2005 (cont.)

Wyszczególnienie Specification		Ogółem Total	Przedsiębiorstwa (jednostki) według wysokości przeciętnego miesięcznego wynagrodzenia brutto Enterprises & units by average monthly gross wage & salary									
			849,00 i mniej & less	849,01 - 1100,00	1100,01 - 1400,00	1400,01 - 1800,00	1800,01 - 2200,00	2200,01 - 2600,00	2600,01 - 3000,00	3000,01 - 3500,00	3500,01 - 4000,00	4000,01 i więcej & more
a - liczba jednostek a - units												
b - udział zatrudnionych w ogółem % b - share of paid employees in total in %												
PRZEMYSŁ ¹ (cd.) INDUSTRY ¹ (cont.)												
wytwarzanie koksu, produktów rafinacji ropy naftowej i paliw jądrowych manufacture of coke, refined petroleum products and nuclear fuel	a	20	-	-	-	1	2	1	4	3	2	7
	b	100,0	-	-	-	0,7	1,7	2,2	11,2	22,1	3,5	58,6
produkcja wyrobów chemicznych manufacture of coke oven products	a	275	-	2	16	20	46	49	38	22	25	57
	b	100,0	-	0,1	5,2	2,8	15,2	14,5	11,5	5,9	11,9	32,8
produkcja wyrobów gumowych i z tworzyw sztucznych manufacture of rubber and plastic products	a	507	5	18	58	140	115	81	35	31	7	17
	b	100,0	0,3	2,7	8,3	20,9	20,3	21,4	6,7	6,0	6,6	6,9
produkcja wyrobów z pozostałych surowców niemetalicznych manufacture of other non- metallic mineral products	a	410	4	20	45	84	91	49	41	32	14	30
	b	100,0	0,3	2,0	9,2	23,5	20,2	10,5	12,9	8,5	4,2	8,8
produkcja metali manufacture of basic metals	a	165	2	6	9	36	37	30	23	14	7	1
	b	100,0	0,1	0,5	2,5	9,3	15,5	12,1	17,8	33,9	8,0	0,2
produkcja metalowych wyrobów gotowych, z wyłączeniem maszyn i urządzeń manufacture of fabricated metal products, except machinery and equipment	a	855	7	27	95	212	220	140	77	35	17	25
	b	100,0	0,6	1,8	7,9	23,2	28,7	16,7	9,6	5,9	1,5	4,2
produkcja maszyn i urządzeń ^Δ manufacture of machinery and equipment n.e.c.	a	686	3	6	32	139	188	139	77	50	27	25
	b	100,0	0,3	0,5	2,3	14,7	31,0	22,6	11,7	8,3	4,4	4,3
produkcja maszyn biurowych i komputerów manufacture of office machinery and computers	a	12	-	1	-	1	2	-	2	1	1	4
	b	100,0	-	4,6	-	6,0	39,5	-	7,8	8,1	11,2	22,8
produkcja maszyn i aparatury elektrycznej ^Δ manufacture of electrical machinery and apparatus n.e.c.	a	290	2	14	37	72	64	36	27	20	7	11
	b	100,0	0,2	2,1	9,8	19,5	22,7	11,6	20,1	6,0	2,1	5,8
produkcja sprzętu i urządzeń radiowych, telewizyjnych i telekomunikacyjnych manufacture of radio, television and communication equipment and apparatus	a	71	-	3	7	11	12	10	16	4	3	5
	b	100,0	-	1,8	4,5	10,2	13,8	9,6	31,0	2,8	1,6	24,8

1 Patrz uwaga 10, str. 9.

1 See note on page 12, item 10.

TABL.31. PRZEDSIĘBIORSTWA WEDŁUG PRZECIĘTNEGO MIESIĘCZNEGO WYNAGRODZENIA BRUTTO W WYBRANYCH SEKCJACH I DZIAŁACH W I PÓŁROCZU 2005 R. (dok.)
ENTERPRISES BY AVERAGE MONTHLY GROSS WAGE AND SALARY IN SELECTED SECTIONS AND DIVISIONS
IN 1st HALF OF 2005 (cont.)

Wyszczególnienie Specification	Ogółem Total	Przedsiębiorstwa (jednostki) według wysokości przeciętnego miesięcznego wynagrodzenia brutto Enterprises & units by average monthly gross wage & salary									
		849,00 i mniej & less	849,01 - 1100,00	1100,01 - 1400,00	1400,01 - 1800,00	1800,01 - 2200,00	2200,01 - 2600,00	2600,01 - 3000,00	3000,01 - 3500,00	3500,01 - 4000,00	4000,01 i więcej & more
a - liczba jednostek a - units											
b - udział zatrudnionych w ogółem % b - share of paid employees in total in %											
PRZEMYSŁ ¹ (cd.) INDUSTRY ¹ (cont.)											
produkcja instrumentów medycz - nych, precyzyjnych i optycznych, zegarów i zegarków a	125	-	1	7	22	28	24	18	14	7	4
manufacture of medical, precision and optical instruments, watches and clocks b	100,0	-	0,4	3,3	22,2	25,9	11,1	20,2	10,0	4,3	2,5
produkcja pojazdów mecha- nicznych , przyczep i naczep a	247	1	12	20	53	56	43	29	20	5	8
manufacture of motor vehicles, trailers and semi-trailers b	100,0	0,1	1,0	1,9	14,3	11,9	19,5	18,9	17,1	2,9	12,3
produkcja pozostałego sprzętu transportowego a	115	1	2	6	21	30	17	13	14	6	5
manufacture of other transport equipment b	100,0	0,1	1,0	1,9	14,3	11,9	19,5	18,9	17,1	2,9	12,3
produkcja mebli; działalność produkcyjna, gdzie indziej nie - sklasyfikowana a	525	26	72	118	169	101	37	8	1	1	2
manufacture of urniture;manufac- turing not elsewhere classified b	100,0	2,3	7,1	15,7	34,4	29,7	7,5	1,7	0,2	1,1	0,3
zagospodarowanie odpadów a	34	-	2	1	3	7	1	8	7	5	-
recycling b	100,0	-	4,9	1,5	16,9	15,3	2,4	21,8	18,4	18,7	-
WYTWARZANIE I ZAOPATRYWANIE W ENERGIĘ ELEKTRYCZNĄ, GAZ, WODĘ a	525	-	-	5	30	93	131	121	74	30	41
ELECTRICITY, GAS AND WATER SUPPLY b	100,0	-	-	0,2	1,5	9,9	9,6	16,5	23,8	20,8	17,8
wytwarzanie i zaopatrywanie w energię elektryczną, gaz, parę wodną i gorącą wodę a	304	-	-	3	12	34	57	76	55	28	39
electricity, gas, steam and hot water supply b	100,0	-	-	0,1	0,8	8,7	5,2	13,4	26,1	24,0	21,7
pobór, uzdatnianie i rozprowa - dzanie wody a	221	-	-	2	18	59	74	45	19	2	2
collection, purification and distribution of water b	100,0	-	-	0,4	4,3	14,6	26,0	28,0	15,3	8,8	2,7
BUDOWNICTWO a	1386	17	113	139	330	355	218	99	58	14	43
CONSTRUCTION b	100,0	0,7	5,3	6,4	19,8	25,6	18,0	10,1	7,3	1,8	5,1
HANDEL I NAPRAWY^Δ a	2833	31	272	528	622	414	309	186	138	90	243
TRADE AND REPAIR^Δ b	100,0	0,5	5,5	15,7	24,7	18,8	11,4	8,4	4,2	3,0	7,8
TRANSPORT, GOSPODAR- KA MAGAZYNOWA I ŁĄCZNOŚĆ a	787	1	29	42	128	211	134	83	64	22	73
TRANSPORT, STORAGE AND COMMUNICATION b	100,0	0,0	0,7	1,0	4,8	23,8	42,8	5,4	5,4	1,3	14,8

¹ Patrz uwaga 10, str. 9.

¹ See note on page 12, item 10.

TABL.32. BEZROBOCIE WEDŁUG WOJEWÓDZTW

Stan w dniu 30 czerwca 2005 r.

UNEMPLOYMENT BY VOIVODSHIPS

As of 30 June 2005

Województwa Voivodships	Bezrobotni zarejestrowani (w tysiącach) Registered unemployed persons (in thousands)				Stopa bezrobocia	Oferty pracy	Liczba bezrobot- nych na 1 ofertę pracy
	ogółem total	w tym of which			w %	w tys.	
		kobiety women	zwolnieni z przyczyn dotyczących zakładów pracy terminated for company reasons	nieposia- dający prawa do zasiłku unemployed not entitled to benefit	Unemploy- ment rate in %	Job offers in thous.	Unemployed persons per one job offers
POLSKA POLAND	2827,4	1509,6	129,0	2468,4	18,0	35,1	81
Dolnośląskie	241,6	129,1	10,0	206,6	21,1	4,0	60
Kujawsko - pomorskie	191,3	106,3	4,6	162,3	22,5	2,2	86
Lubelskie	155,2	77,8	7,6	142,9	16,8	1,5	101
Lubuskie	92,9	49,3	3,2	78,4	24,4	0,5	190
Łódzkie	202,8	101,7	14,2	179,7	18,3	2,7	76
Małopolskie	180,9	99,0	9,2	161,6	14,0	3,3	54
Mazowieckie	341,3	171,4	21,2	301,7	14,4	3,3	102
Opolskie	69,5	38,6	2,1	60,5	18,6	0,6	118
Podkarpackie	157,3	84,4	6,1	142,5	17,8	0,9	170
Podlaskie	70,0	35,1	1,8	62,8	14,7	0,5	145
Pomorskie	173,8	95,2	8,4	146,4	20,6	2,1	83
Śląskie	295,9	166,5	15,1	263,3	16,1	7,5	39
Świętokrzyskie	117,4	59,1	3,1	104,0	20,5	0,3	386
Warmińsko - mazurskie	151,1	81,3	4,3	124,1	27,6	0,7	213
Wielkopolskie	218,9	126,0	13,4	188,7	15,3	3,2	69
Zachodniopomorskie	167,4	88,7	4,7	143,1	25,5	1,6	104

TABL.33. EMERYTURY I RENTY W II KWARTALE 2005 R.
RETIREMENT PAY AND PENSIONS IN II QUARTER OF 2005

Wyszczególnienie <i>Specification</i>	Przeciętna liczba emerytów i rencistów w tys. <i>Average number of retirees and pensioners in thous.</i>	Kwota świadczeń brutto w mln zł <i>Service amount gross in mln zł</i>	Przeciętna miesięczna emerytura i renta brutto w zł <i>Average monthly gross retirement pay and pension in zł</i>
EMERYTURY I RENTY Z POZAROLNICZEGO SYSTEMU UBEZPIECZEŃ SPOŁECZNYCH ^a RETIREMENT PAY AND PENSION FROM NON-AGRICULTURAL SOCIAL SECURITY SYSTEM ^a	7521,5	26375,5	1168,89
Emerytury razem	4150,4	16250,6	1305,13
<i>Total retirement pay</i>			
w tym: <i>of which:</i>			
pracowników kolejowych	141,9	516,4	1212,65
<i>railroad employees</i>			
górników	177,1	1335,8	2514,99
<i>mining employees</i>			
nauczycieli	247,9	1012,1	1361,00
<i>teachers</i>			
żołnierzy zawodowych	98,7	658,0	2221,65
<i>professional soldiers</i>			
funkcjonariuszy Policji ^b	112,6	708,6	2098,16
<i>Police functionaries ^b</i>			
funkcjonariuszy Służby Więziennej	16,4	105,9	2150,92
<i>Penitentiary staff</i>			
osób wykonujących pracę na rzecz jednostek sektora publicznego lub prywatnego	6,7	19,2	959,54
<i>persons performing work for public and private sector units</i>			
osób prowadzących na własny rachunek działalność gospodarczą	58,0	186,1	1069,54
<i>self-employed persons</i>			
Renty z tytułu niezdolności do pracy razem	2021,9	5617,6	926,12
<i>Pensions resulting from an inability to work</i>			
w tym: <i>of which:</i>			
z tytułu wypadków przy pracy i chorób zawodowych	243,5	1272,8	1748,82
<i>of which entitled due to occupational accident and occupational diseases</i>			
pracowników kolejowych	40,8	108,6	888,05
<i>railroad employees</i>			
górników	48,2	332,8	2301,32
<i>mining employees</i>			
nauczycieli	39,4	188,9	1597,97
<i>teachers</i>			
żołnierzy zawodowych	21,1	150,5	2380,43
<i>professional soldiers</i>			
funkcjonariuszy Policji ^b	15,6	84,3	1797,17
<i>Police functionaries ^b</i>			

a Bez osób pobierających obok świadczenia emerytury lub rentę rolniczą oraz bez wypłat emerytur i rent realizowanych na mocy umów międzynarodowych. *b* Łącznie z innymi osobami, które otrzymują emeryturę lub rentę na podstawie ustawy o zaopatrzeniu emerytalnym funkcjonariuszy Policji, Agencji Bezpieczeństwa Wewnętrznego i Agencji Wywiadu, Straży Granicznej, Państwowej Straży Pożarnej i ich rodzin.

a Excluding persons receiving both benefits and pensions or agricultural pensions and excluding retirement and other pensions paid according to the international law. *b* Including persons who are paid retirement and pension on the basis of the law on pensions for functionaries of the Police, Internal Security Agency and Foreign Intelligence Agency, State Fire Department as well as members of their families.

TABL.33. EMERYTURY I RENTY W II KWARTALE 2005 R. (dok.)
RETIREMENT PAY AND PENSIONS IN II QUARTER OF 2005 (cont.)

Wyszczególnienie <i>Specification</i>	Przeciętna liczba emerytów i rencistów w tys. <i>Average number of retirees and pensioners in thous.</i>	Kwota świadczeń brutto w mln zł <i>Service amount gross in mln zł</i>	Przeciętna miesięczna emerytura i renta brutto w zł <i>Average monthly gross retirement pay and pension in zł</i>
funkcjonariuszy Służby Więziennej	2,3	13,1	1938,27
<i>Penitentiary staff</i>			
osób wykonujących pracę na rzecz jednostek sektora publicznego lub prywatnego	8,4	18,2	718,41
<i>persons performing work for public and private sector units</i>			
osób prowadzących na własny rachunek działalność gospodarczą	120,2	265,1	735,09
<i>self-employed persons</i>			
inwalidów wojennych, wojskowych i kombatanów	76,4	462,4	2017,21
<i>war and military invalids as well as combatants</i>			
Renty rodzinne razem	1349,2	4507,3	1113,58
<i>Total family pensions</i>			
w tym: of which:			
z tytułu wypadków przy pracy i chorób zawodowych	31,5	135,1	1433,28
<i>of which entitled due to occupational accident and occupational diseases</i>			
pracowników kolejowych	84,6	264,4	1041,65
<i>railroad employees</i>			
górników	81,7	465,8	1900,07
<i>mining employees</i>			
żołnierzy zawodowych	33,5	194,5	1934,60
<i>professional soldiers</i>			
funkcjonariuszy Policji ^b	33,7	181,2	1791,52
<i>Police functionaries ^b</i>			
funkcjonariuszy Służby Więziennej	5,3	30,6	1918,65
<i>Penitentiary staff</i>			
osób wykonujących pracę na rzecz jednostek sektora publicznego lub prywatnego	2,3	5,2	760,31
<i>persons performing work for public and private sector units</i>			
osób prowadzących na własny rachunek działalność gospodarczą	41,8	98,7	787,66
<i>self-employed persons</i>			
inwalidów wojennych, wojskowych i kombatanów	36,0	126,0	1167,75
<i>war and military invalids as well as combatants</i>			
EMERYTURY I RENTY ROLNIKÓW INDYWIDUALNYCH	1652,2	3752,6	757,12
RETIREMENT PAY AND PENSION FARMERS			
w tym: of which:			
Emerytury	1289,9	3075,0	794,64
<i>Retirement pay</i>			
Renty z tytułu niezdolności do pracy	316,5	576,7	607,44
<i>Pensions resulting from an inability to work</i>			
Renty rodzinne	45,3	100,4	738,67
<i>Family pensions</i>			

b Łącznie z innymi osobami, które otrzymują emeryturę lub rentę na podstawie ustawy o zaopatrzeniu emerytalnym funkcjonariuszy Policji, Agencji Bezpieczeństwa Wewnętrznego i Agencji Wywiadu, Straży Granicznej, Państwowej Straży Pożarnej i ich rodzin.

b Including persons who are paid retirement and pension on the basis of the law on pensions for functionaries of the Police, Internal Security Agency and Foreign Intelligence Agency, State Fire Department as well as members of their families

TABL.34. EMERYTURY I RENTY W I PÓŁROCZU 2005 R.
RETIREMENT PAY AND PENSIONS IN 1st HALF OF 2005

Wyszczególnienie <i>Specification</i>	Przeciętna liczba emerytów i rencistów w tys. <i>Average number of retirees and pensioners in thous.</i>	Kwota świadczeń brutto w mln zł <i>Service amount gross in mln zł</i>	Przeciętna miesięczna emerytura i renta brutto w zł <i>Average monthly gross retirement pay and pension in zł</i>
EMERYTURY I RENTY Z POZAROLNICZEGO SYSTEMU UBEZPIECZEŃ SPOŁECZNYCH ^a RETIREMENT PAY AND PENSION FROM NON-AGRICULTURAL SOCIAL SECURITY SYSTEM ^a	7523,3	52565,3	1164,49
Emerytury razem	4134,1	32285,9	1301,60
<i>Total retirement pay</i>			
w tym: <i>of which:</i>			
pracowników kolejowych	142,0	1029,0	1207,75
<i>railroad employees</i>			
górników	176,3	2656,4	2511,81
<i>mining employees</i>			
nauczycieli	247,8	2019,7	1358,64
<i>teachers</i>			
żołnierzy zawodowych	98,2	1310,6	2223,75
<i>professional soldiers</i>			
funkcjonariuszy Policji ^b	112,2	1408,5	2091,68
<i>Police functionaries ^b</i>			
funkcjonariuszy Służby Więziennej	16,2	208,8	2143,58
<i>Penitentiary staff</i>			
osób wykonujących pracę na rzecz jednostek sektora publicznego lub prywatnego	6,7	38,3	953,18
<i>persons performing work for public and private sector units</i>			
osób prowadzących na własny rachunek działalność gospodarczą	57,5	366,8	1063,10
<i>self-employed persons</i>			
Renty z tytułu niezdolności do pracy razem	2041,5	11313,2	923,59
<i>Pensions resulting from an inability to work</i>			
w tym: <i>of which:</i>			
z tytułu wypadków przy pracy i chorób zawodowych	243,6	2545,1	1742,37
<i>of which entitled due to occupational accident and occupational diseases</i>			
pracowników kolejowych	41,2	218,0	882,16
<i>railroad employees</i>			
górników	48,6	668,4	2293,98
<i>mining employees</i>			
nauczycieli	39,4	377,0	1591,17
<i>teachers</i>			
żołnierzy zawodowych	21,1	300,9	2378,94
<i>professional soldiers</i>			
funkcjonariuszy Policji ^b	15,7	168,9	1796,92
<i>Police functionaries ^b</i>			

a Bez osób pobierających obok świadczenia emerytury lub rentę rolniczą oraz bez wypłat emerytur i rent realizowanych na mocy umów międzynarodowych. *b* Łącznie z innymi osobami, które otrzymują emeryturę lub rentę na podstawie ustawy o zaopatrzeniu emerytalnym funkcjonariuszy Policji, Agencji Bezpieczeństwa Wewnętrznego i Agencji Wywiadu, Straży Granicznej, Państwowej Straży Pożarnej i ich rodzin.

a Excluding persons receiving both benefits and pensions or agricultural pensions and excluding retirement and other pensions paid according to the international law. *b* Including persons who are paid retirement and pension on the basis of the law on pensions for functionaries of the Police, Internal Security Agency and Foreign Intelligence Agency, State Fire Department as well as members of their families.

TABL.34. EMERYTURY I RENTY W I PÓŁROCZU 2005 R. (dok.)
RETIREMENT PAY AND PENSIONS IN 1st HALF OF 2005 (cont.)

Wyszczególnienie <i>Specification</i>	Przeciętna liczba emerytów i rencistów w tys. <i>Average number of retirees and pensioners in thous.</i>	Kwota świadczeń brutto w mln zł <i>Service amount gross in mln zł</i>	Przeciętna miesięczna emerytura i renta brutto w zł <i>Average monthly gross retirement pay and pension in zł</i>
funkcjonariuszy Służby Więziennej	2,3	26,2	1939,21
<i>Penitentiary staff</i>			
osób wykonujących pracę na rzecz jednostek sektora publicznego lub prywatnego	8,5	36,5	713,28
<i>persons performing work for public and private sector units</i>			
osób prowadzących na własny rachunek działalność gospodarczą	121,5	531,7	729,51
<i>self-employed persons</i>			
inwalidów wojennych, wojskowych i kombatanów	77,0	919,0	1989,80
<i>war and military invalids as well as combatants</i>			
Renty rodzinne razem	1347,7	8966,2	1108,83
<i>Total family pensions</i>			
w tym: of which:			
z tytułu wypadków przy pracy i chorób zawodowych	31,4	269,6	1428,70
<i>of which entitled due to occupational accident and occupational diseases</i>			
pracowników kolejowych	84,8	526,0	1033,37
<i>railroad employees</i>			
górników	81,5	925,3	1890,12
<i>mining employees</i>			
żołnierzy zawodowych	33,4	386,5	1930,53
<i>professional soldiers</i>			
funkcjonariuszy Policji ^b	33,6	360,1	1787,08
<i>Police functionaries ^b</i>			
funkcjonariuszy Służby Więziennej	5,3	61,0	1916,23
<i>Penitentiary staff</i>			
osób wykonujących pracę na rzecz jednostek sektora publicznego lub prywatnego	2,3	10,5	760,78
<i>persons performing work for public and private sector units</i>			
osób prowadzących na własny rachunek działalność gospodarczą	41,7	196,2	784,62
<i>self-employed persons</i>			
inwalidów wojennych, wojskowych i kombatanów	36,0	247,4	1143,15
<i>war and military invalids as well as combatants</i>			
EMERYTURY I RENTY ROLNIKÓW			
INDYWIDUALNYCH	1661,0	7542,4	756,83
RETIREMENT PAY AND PENSION FARMERS			
w tym: of which:			
Emerytury	1289,9	6031,3	792,22
<i>Retirement pay</i>			
Renty z tytułu niezdolności do pracy	348,6	1307,5	628,78
<i>Pensions resulting from an inability to work</i>			
Renty rodzinne	45,0	202,6	749,52
<i>Family pensions</i>			

b Łącznie z innymi osobami, które otrzymują emeryturę lub rentę na podstawie ustawy o zaopatrzeniu emerytalnym funkcjonariuszy Policji, Agencji Bezpieczeństwa Wewnętrznego i Agencji Wywiadu, Straży Granicznej, Państwowej Straży Pożarnej i ich rodzin.

b Including persons who are paid retirement and pension on the basis of the law on pensions for functionaries of the Police, Internal Security Agency and Foreign Intelligence Agency, State Fire Department as well as members of their families

TABL.35. PRZECIĘTNA LICZBA EMERYTÓW I RENCISTÓW ORAZ PRZECIĘTNA MIESIĘCZNA EMERYTURA I RENTA BRUTTO WEDŁUG WOJEWÓDZTW W II KWARTALE 2005 R.^a
AVERAGE NUMBER OF RETIREES AND PENSIONERS AND AVERAGE MONTHLY GROSS RETIREMENT PAY AND PENSION BY VOIVODSHIPS IN II QUARTER OF 2005^a

Województwa Voivodships	Przeciętna liczba emerytów i rencistów <i>Average number of retirees and pensioners</i>		Przeciętna miesięczna emerytura i renta brutto <i>Average monthly gross retirement pay and pension</i>	
	ogółem <i>total</i>	w tym emeryci <i>of which retired persons</i>	ogółem <i>total</i>	w tym emerytura <i>of which retirement pay</i>
	w tys. osób <i>in thous. persons</i>		w zł <i>in zł</i>	
Dolnośląskie.....	599,6	335,9	1147,78	1245,95
Kujawsko-pomorskie	365,9	192,7	1034,19	1167,79
Lubelskie	345,1	163,4	984,73	1131,50
Lubuskie.....	196,6	92,4	1007,71	1151,94
Łódzkie	520,6	318,6	1046,78	1150,60
Małopolskie	637,0	304,9	1092,93	1260,64
Mazowieckie	915,1	571,1	1145,25	1267,93
Opolskie	175,9	109,2	1096,21	1174,05
Podkarpackie.....	374,4	196,9	951,72	1076,78
Podlaskie	164,2	98,4	1022,12	1109,77
Pomorskie	397,6	213,0	1121,88	1245,73
Śląskie	1088,5	614,6	1425,33	1555,29
Świętokrzyskie	227,4	124,8	1007,63	1119,48
Warmińsko-mazurskie	238,1	122,5	1015,74	1142,38
Wielkopolskie	615,1	291,1	1063,97	1223,12
Zachodniopomorskie.....	321,1	173,4	1087,36	1210,86

^a Bez emerytur i rent wypłacanych przez Ministerstwo Obrony Narodowej, Ministerstwo Spraw Wewnętrznych i Administracji, Ministerstwo Sprawiedliwości oraz Kasę Rolniczego Ubezpieczenia Społecznego;

^a Excluding retirement pays and pensions paid by the Ministry of National Defence, the Ministry of Internal Affairs and Administration, the Ministry of Justice as well as the Agricultural Social Insurance Fund

TABL.36. PRZECIĘTNA LICZBA EMERYTÓW I RENCISTÓW ORAZ PRZECIĘTNA MIESIĘCZNA EMERYTURA I RENTA BRUTTO WEDŁUG WOJEWÓDZTW W I PÓŁROCZU 2005 R.^a
AVERAGE NUMBER OF RETIREES AND PENSIONERS AND AVERAGE MONTHLY GROSS RETIREMENT PAY AND PENSION BY VOIVODSHIPS IN 1st HALF OF 2005^a

Województwa Voivodships	Przeciętna liczba emerytów i rencistów <i>Average number of retirees and pensioners</i>		Przeciętna miesięczna emerytura i renta brutto <i>Average monthly gross retirement pay and pension</i>	
	ogółem <i>total</i>	w tym emeryci <i>of which retired persons</i>	ogółem <i>total</i>	w tym emerytura <i>of which retirement pay</i>
	w tys. osób <i>in thous. persons</i>		w zł <i>in zł</i>	
Dolnośląskie.....	600,0	334,5	1143,15	1241,73
Kujawsko-pomorskie	366,0	192,0	1030,75	1165,36
Lubelskie	345,4	162,6	982,13	1129,06
Lubuskie.....	196,8	91,9	1004,39	1148,89
Łódzkie	520,9	317,8	1043,07	1146,77
Małopolskie	637,9	303,3	1088,91	1257,76
Mazowieckie	914,9	569,2	1139,78	1262,79
Opolskie	176,0	108,9	1092,08	1170,60
Podkarpackie.....	374,8	196,2	949,48	1074,75
Podlaskie	164,1	98,0	1019,50	1107,24
Pomorskie	397,5	212,1	1117,61	1242,10
Śląskie	1088,4	612,4	1420,05	1551,71
Świętokrzyskie	227,6	124,3	1004,02	1116,90
Warmińsko-mazurskie	238,3	121,8	1012,50	1139,47
Wielkopolskie	615,8	289,8	1058,91	1219,35
Zachodniopomorskie.....	321,1	172,6	1083,44	1207,60

^a Bez emerytur i rent wypłacanych przez Ministerstwo Obrony Narodowej, Ministerstwo Spraw Wewnętrznych i Administracji, Ministerstwo Sprawiedliwości oraz Kasę Rolniczego Ubezpieczenia Społecznego;

^a Excluding retirement pays and pensions paid by the Ministry of National Defence, the Ministry of Internal Affairs and Administration, the Ministry of Justice as well as the Agricultural Social Insurance Fund