



BENEFICJENCI ŚWIADCZEŃ RODZINNYCH W 2011 R.

Wstęp

Tematem niniejszego opracowania jest charakterystyka demograficzno-społeczna osób i rodzin, które w roku 2011 skorzystały ze świadczeń rodzinnych, czyli świadczeń realizowanych na podstawie ustawy z dnia 28 listopada 2003 r. o świadczeniach rodzinnych (Dz. U. z 2006 r. Nr 139, poz. 992, z późn. zm.). Podmiotem badania byli więc beneficjenci: zasiłków rodzinnych i dodatków do zasiłków rodzinnych, świadczeń opiekuńczych: zasiłków pielęgnacyjnych i świadczeń pielęgnacyjnych oraz zapomóg z tytułu urodzenia dziecka.

Badanie statystyczne oraz niniejsze opracowanie zrealizowano przy wykorzystaniu danych administracyjnych Ministerstwa Pracy i Polityki Społecznej: danych jednostkowych Zbioru Centralnego Krajowego Systemu Monitoringu Świadczeń Rodzinnych oraz danych ze sprawozdania rzeczowo-finansowego o zadaniach z zakresu świadczeń rodzinnych zrealizowanych ze środków budżetu Państwa oraz budżetów gmin – sprawozdania sporządzanego wg wzoru i terminów określonych w rozporządzeniu Rady Ministrów z dnia 23 maja 2006 r. w sprawie trybu przekazywania środków finansowych na wypłaty świadczeń rodzinnych oraz sposobu sporządzania sprawozdań rzeczowo-finansowych (Dz. U. z 2006 r. Nr 95, poz. 661 oraz z 2007 r. Nr 250, poz. 1869).

Ze względu na temat badania: „Beneficjenci środowiskowej pomocy społecznej i świadczeń rodzinnych”, w którym, w sposób szczególny analizowane były osoby i gospodarstwa domowe znajdujące się w bardzo złej sytuacji dochodowej i w związku z tym, korzystające ze świadczeń uzależnionych od dochodu, większą część niniejszego opracowania poświęcono beneficjentom zasiłków rodzinnych i dodatków do zasiłków rodzinnych. Uprawnienia do wystąpienia o te świadczenia miały – w roku sprawozdawczym 2011 tylko te rodziny, w których dochód na osobę nie przekraczał 504 zł, a w przypadku rodzin z dzieckiem niepełnosprawnym – 584 zł.

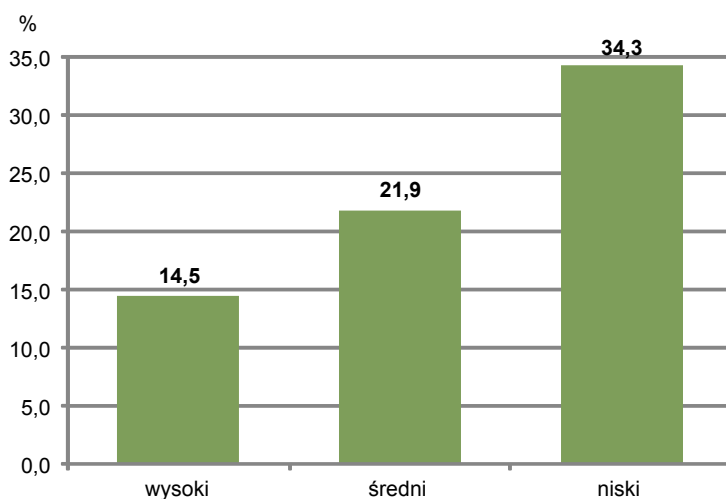
Występujące w niniejszym opracowaniu pojęcie „rodzina”, oznacza, zgodnie z art.3 pkt 16 ustawy o świadczeniach rodzinnych odpowiednio następujących członków rodziny: małżonków, rodziców dzieci, opiekuna faktycznego dziecka oraz pozostające na utrzymaniu dzieci w wieku do ukończenia 25 roku życia, a także dziecko, które ukończyło 25 rok życia legitymujące się orzeczeniem o znacznym stopniu niepełnosprawności, jeżeli w związku z tą niepełnosprawnością rodzinie przysługuje świadczenie pielęgnacyjne.

Użyte w niniejszym opracowaniu stopnie urbanizacji oznaczają: stopień wysoki – obszar cechuje się gęstością zaludnienia wynoszącą ponad 500 mieszkańców na km², a ogólna liczba mieszkańców na tym terenie wynosi co najmniej 50 tys.; stopień średni - to grupa sąsiadujących lokalnych terenów nienależących do obszarów gęsto zaludnionych, dla których gęstość zaludnienia wynosi ponad 100 mieszkańców na 1 km², gdzie ogólna liczba ludności wynosi co najmniej 50 tys., lub teren ten przylega do obszaru gęsto zaludnionego; poziom niski - to grupa sąsiadujących ze sobą lokalnych obszarów nienależących do żadnego z dwóch wyżej wymienionych poziomów¹.

Zróżnicowanie przestrzenne

W roku 2011 liczba rodzin korzystających z zasiłków rodzinnych wyniosła 1416 tys. Zbiorowość dzieci w wieku do lat 24, na które te świadczenia pobierano liczyła 2767,7 tys., z czego ponad 90% to osoby w wieku poniżej 18 lat. Oznacza to, że 25% osób w wieku 0-24 lat ogółem i 35% - w wieku do 18 lat żyło w rodzinach spełniających ustawowe kryterium dochodowe uprawniające do otrzymywania tego świadczenia.

Wykres 1. Udział dzieci korzystających z zasiłku rodzinnego w ogólnej liczbie osób do lat 24 według stopnia urbanizacji w 2011 r.



Źródło: opracowanie własne na podstawie danych MPiPS oraz bilansu ludności GUS.

Odsetek ten na terenach o niskim wskaźniku urbanizacji wyniósł 34% i jest ponad dwukrotnie wyższy niż w miastach o wysokim wskaźniku urbanizacji oraz o ponad 12 p.proc. wyższy niż na terenach o średnim wskaźniku urbanizacji.

Tak więc dominującą grupą wśród dzieci korzystających z zasiłków rodzinnych w skali całego kraju są mieszkańcy wsi i małych miast. Na obszarach zamieszkałych przez 40% dzieci ogółem, realizowanych jest ponad 60% zasiłków rodzinnych.

To zróżnicowanie pomiędzy terenami zurbanizowanymi oraz peryferyjnymi dobrze ilustruje wskaźnik z poziomu gminy, który wyznacza obszary według poziomu zapotrzebowania na zasiłki rodzinne.

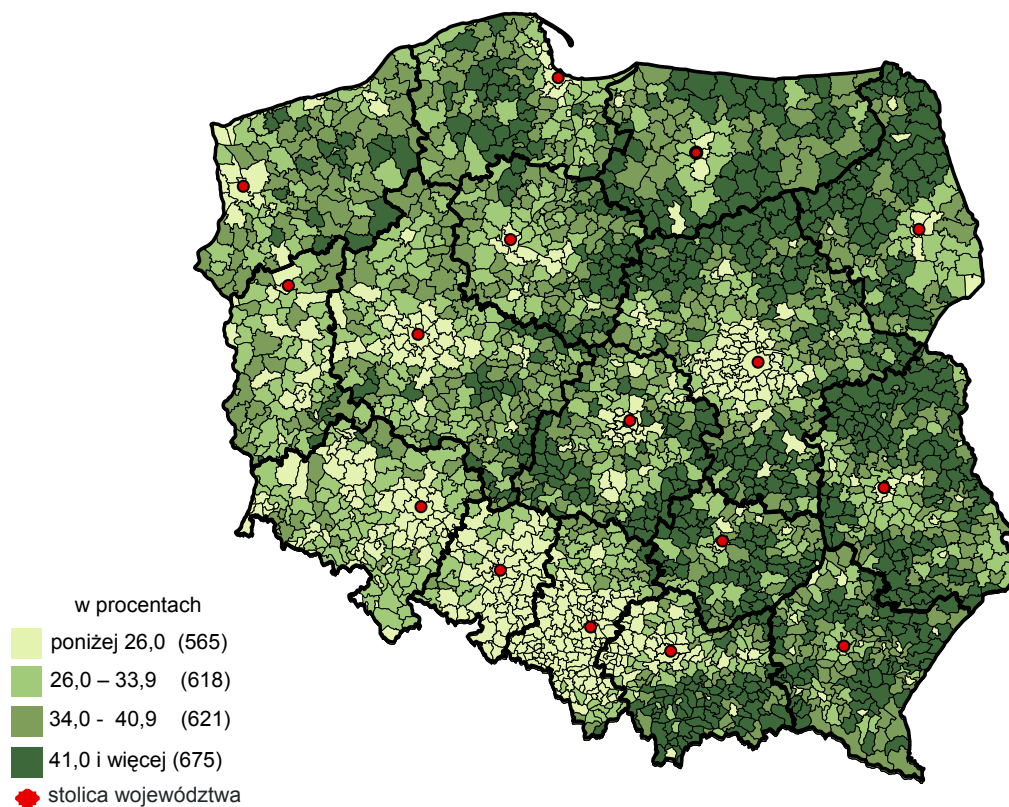
¹ Wykorzystano uwagi z opracowania GUS „Dochody i warunki życia ludności Polski (raport z badania EU-SILC 2010, Warszawa 2012, str. 38; dostępny na stronie www.stat.gov.pl)

Wynika z niego, że większe potrzeby w tym zakresie wykazują generalnie gminy wiejskie, oddalone od centrów urbanizacyjnych, natomiast w dużych ośrodkach miejskich i terenach podmiejskich względna liczba beneficjentów tego świadczenia jest mniejsza.

Do województw, gdzie odsetek dzieci korzystających z zasiłków rodzinnych jest najwyższy - oscyluje na poziomie około 30% - należą świętokrzyskie, podkarpackie, lubelskie oraz warmińsko-mazurskie. W kręgu województw o najniższym odsetku dzieci korzystających ze świadczeń rodzinnych należą województwa: dolnośląskie, opolskie i śląskie.

Zdecydowana większość - 77% rodzin - otrzymuje zasiłek rodzinny na jedno lub dwoje dzieci. W największych miastach i w ich otoczeniu jest to już ponad 80% rodzin. Rodziny wielodzietne, z 3 i więcej dzieci, najczęściej występują na wsi – stanowiąc tam 25% opisywanej zbiorowości. Jest to o 8 p.proc. więcej niż na terenach zurbanizowanych w stopniu wysokim.

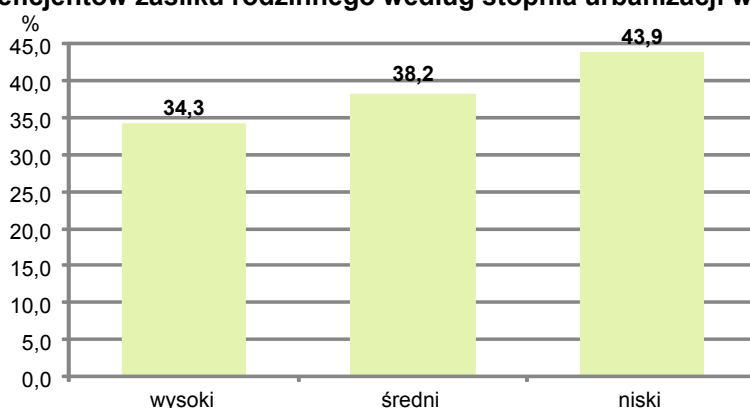
Mapa 1. Udział dzieci korzystających z zasiłków rodzinnych w liczbie osób do lat 24 ogółem według gmin w 2011 r.



Źródło: opracowanie własne na podstawie danych MPiPS oraz bilansu ludności GUS.

W rodzinach wielodzietnych wychowywanych jest ponad 1130 tys. dzieci, co stanowi 41% wszystkich dzieci, na które otrzymywany jest zasiłek rodzinny. Na terenach o wysokim wskaźniku urbanizacji odsetek ten wyniósł 34%, a na terenach wiejskich – prawie 44%. W układzie województw relatywnie najwięcej dzieci w rodzinach wielodzietnych odnotowano w podlaskim, małopolskim oraz podkarpackim – gdzie ich udział w ogólnej liczbie biorców tego świadczenia wyniósł po 46%, oraz w pomorskim 44%.

Wykres 2. Udział dzieci w rodzinach wielodzietnych w ogólnej liczbie dzieci – beneficjentów zasiłku rodzinnego według stopnia urbanizacji w 2011 r.



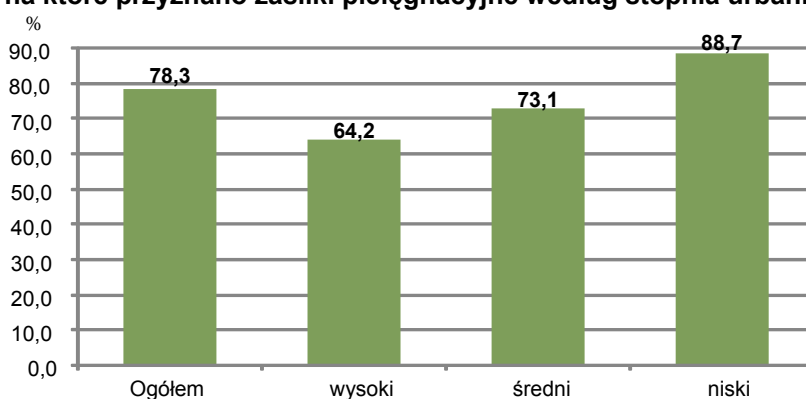
Źródło: opracowanie własne na podstawie danych MPiPS.

Prawie 1/4 rodzin – ponad 340 tys. - otrzymujących zasiłki rodzinne to rodziny niepełne. Szczególnie istotny udział tych rodzin zaznacza się na terenach o wysokim stopniu urbanizacji, gdzie wynosi ponad 40%. Na pozostałym obszarze kraju ten odsetek jest już znacznie niższy: na obszarach o średnim stopniu urbanizacji wyniósł 24%, a na terenach wiejskich oddalonych od centrów urbanizacyjnych – ukształtował się na poziomie 19%.

Istotną kategorią rodzin otrzymujących zasiłki rodzinne, są rodziny z dzieckiem niepełnosprawnym. Ogólna liczba dzieci niepełnosprawnych do lat 16 w systemie świadczeń rodzinnych, obejmująca również te dzieci, na które przyznano zasiłek pielęgnacyjny wyniosła 200,7 tys. co stanowi 3,5% wszystkich dzieci w wieku do ukończenia 16 roku życia.

Większość – 78% dzieci niepełnosprawnych w systemie - wychowywana jest w rodzinach z prawem do zasiłku rodzinnego. Wskaźnik udziału dzieci niepełnosprawnych w rodzinach o niskim dochodzie uprawniającym do zasiłku rodzinnego jest niejednakowy w całym kraju. W dużych miastach wyniósł on 64%, a na wsi osiągnął poziom 89%.

Wykres 3. Udział dzieci - beneficjentów zasiłku rodzinnego w ogólnej liczbie osób w wieku do lat 16, na które przyznano zasiłki pielęgnacyjne według stopnia urbanizacji w 2011 r.



Źródło: opracowanie własne na podstawie danych MPiPS.

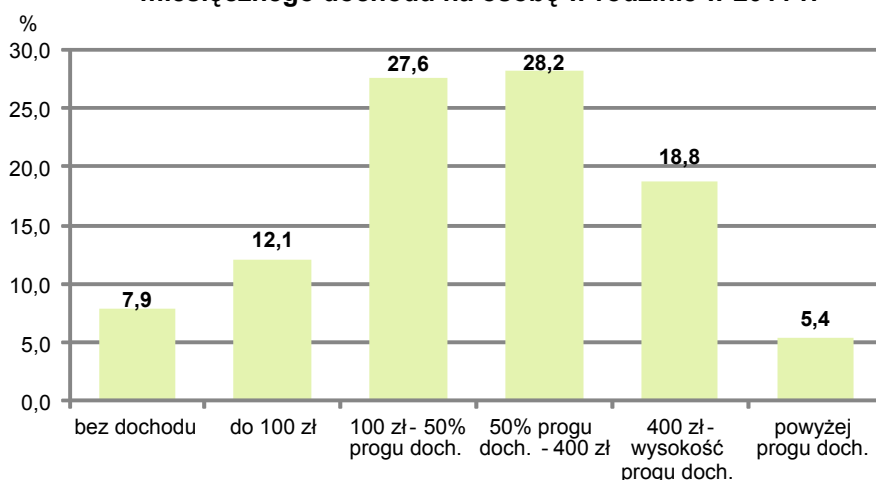
Do województw, gdzie udział niepełnosprawnych dzieci - beneficjentów zasiłku rodzinnego jest największy – kształtuje się na poziomie od 80% do 90% - należą: podkarpackie, lubelskie, świętokrzyskie, podlaskie i kujawsko-pomorskie.

Dochód rodzin

Ponad połowa rodzin korzystająca z zasiłków rodzinnych osiąga przeciętne dochody na osobę w rodzinie nie większe niż połowa wysokości progu uprawniającego do zasiłku rodzinnego. W takich rodzinach mieszka 1400 tys. osób z prawem do zasiłku, co stanowi 13% wszystkich osób do lat 24 w kraju.

Mediana przeciętnego miesięcznego dochodu na osobę w rodzinach korzystających z zasiłku rodzinnego wyniosła 265 zł, a 3/4 rodzin ma dochód nie przekraczający 400 zł na osobę. Największą grupę – około 56% - tworzą rodziny, w których dochód zamyka się w granicach 100-400 zł na osobę.

Wykres 4. Struktura rodzin beneficjentów zasiłków rodzinnych według przeciętnego miesięcznego dochodu na osobę w rodzinie w 2011 r.

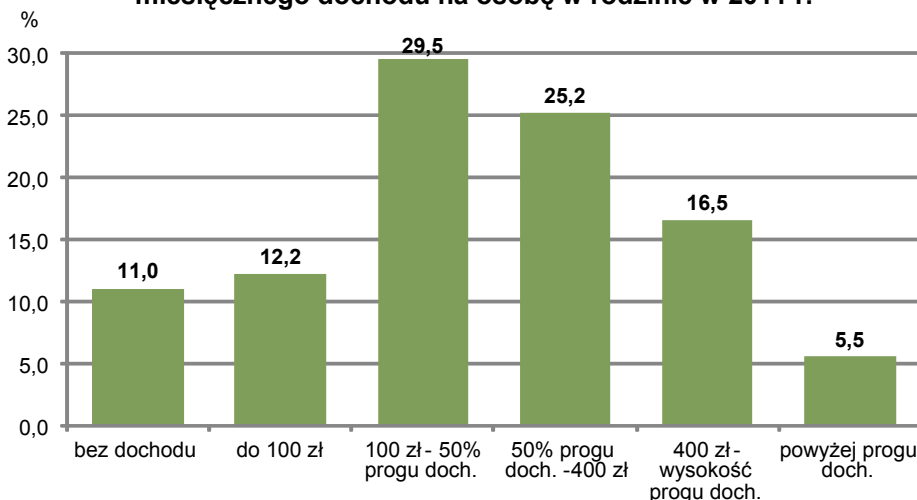


Źródło: opracowanie własne na podstawie danych MPiPS.

Dane te uwzględniają rodziny bez dochodu, która to grupa liczy prawie 112 tys. rodzin, stanowiąc 8% ogółu rodzin korzystających z zasiłków rodzinnych. Ponad 12% rodzin osiąga dochody nie przekraczające 100 zł na osobę.

Jeszcze trudniejsza jest sytuacja rodzin niepełnych, gdzie udział rodzin bez dochodu przekracza 10%, a mediana przeciętnego dochodu na osobę w rodzinie wyniosła 238 zł.

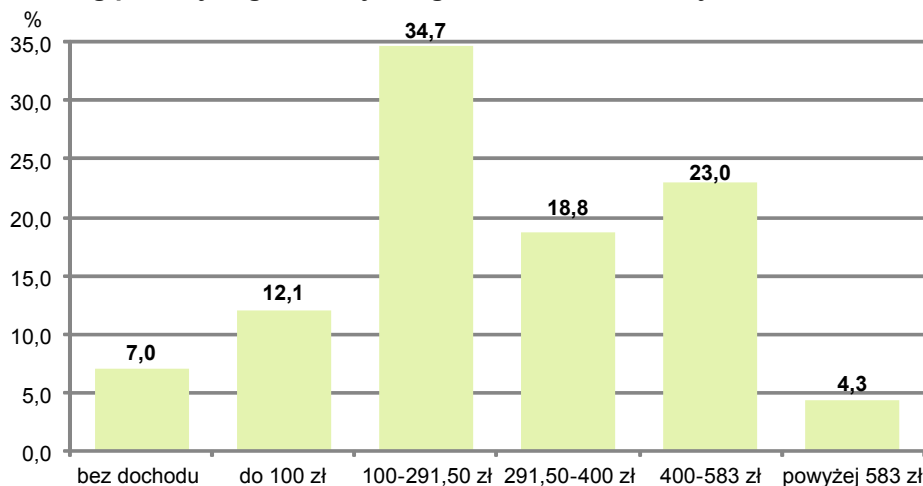
Wykres 5. Struktura rodzin niepełnych beneficjentów zasiłków rodzinnych według przeciętnego miesięcznego dochodu na osobę w rodzinie w 2011 r.



Źródło: opracowanie własne na podstawie danych MPiPS.

W grupie rodzin z dzieckiem niepełnosprawnym, gdzie kryterium dochodowe uprawniające do zasiłku rodzinnego jest wyższe i w 2011 r. wynosiło 583 zł, wartość środkowa dochodu netto na osobę w rodzinie wyniosła 270 zł, a udział rodzin bez dochodu wyniósł 7%.

Wykres 6. Struktura rodzin beneficjentów zasiłków rodzinnych z dzieckiem niepełnosprawnym według przeciętnego miesięcznego dochodu na osobę w rodzinie w 2011 r.



Źródło: opracowanie własne na podstawie danych MPiPS oraz bilansu ludności GUS.

Można więc stwierdzić, że większość beneficjentów zasiłków rodzinnych, to potencjalni lub faktyczni beneficjenci świadczeń pomocy społecznej.

Dzieci – beneficjenci zasiłku rodzinnego według wieku

Dzieci w wieku do 18 lat – stanowią ponad 90% wszystkich osób, na które pobierany był zasiłek rodzinny. Z tej grupy, 34% to dzieci najmłodsze w wieku do 5 lat. Mediana wieku wyniosła 8,7 lat.

Widoczne są jednak wyraźne różnice w strukturze wieku w zależności od miejsca zamieszkania. Przeciętnie najmłodsze są dzieci mieszkające na terenach o wysokim wskaźniku urbanizacji – tam mediana wieku wyniosła 6 lat, a udział dzieci w wieku do 5 lat wyniósł 46%. Dzieci mieszkające na terenach o średnim stopniu urbanizacji są przeciętnie starsze o 2 lata, a dzieci zamieszkujące obszary o niskim stopniu urbanizacji, o ponad 3 lata.

Jak wspomnieliśmy na początku opracowania, 10% dzieci, na które przyznano zasiłki rodzinne, to osoby w wieku 18 do 24 lat. Z tymi danymi koresponduje statystyka dodatków do zasiłków rodzinnych otrzymywanych z tytułu podjęcia nauki poza miejscem zamieszkania. Odsetek uczniów szkół ponadgimnazjalnych, którzy otrzymywali takie świadczenia, najczęściej z tytułu dojazdów do szkół, wyniósł 11%. W niektórych województwach, udział uczniów i studentów wspomaganym w ten sposób był jednak wielokrotnie wyższy. Dotyczy to przede wszystkim podkarpackiego i świętokrzyskiego, gdzie kształtował się na poziomie 20%. Do województw, gdzie był on względnie wysoki, na poziomie 15-16% należą też: lubelskie, warmińsko-mazurskie i podlaskie.

Szersze objaśnienia w uwagach metodycznych publikacji „Beneficjenci pomocy społecznej i świadczeń rodzinnych w 2010 r.” dostępnej na stronie www.stat.gov.pl

Opracował: Jan Szarek, US Kraków, Oddział Tarnów, tel. 14 688 02 48