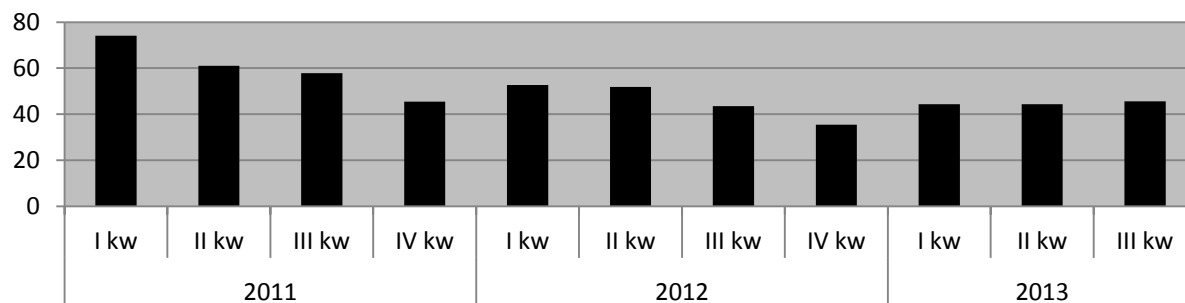


MONITORING RYNKU PRACY

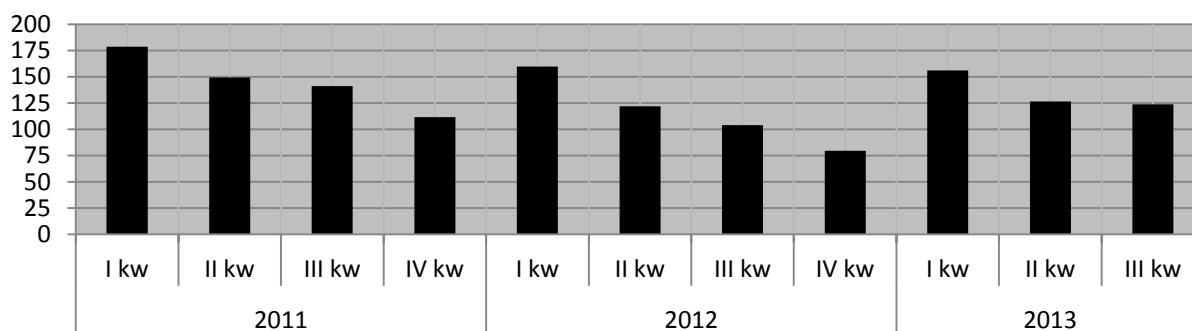
Popyt na pracę w III kwartale 2013 roku

PODSTAWOWE WYNIKI BADANIA			
III kwartał 2012	II kwartał 2013		III kwartał 2013
43547	44367	Wolne miejsca pracy – w końcu kwartału	45627
104046	126264	Nowo utworzone miejsca pracy – w kwartale	123804
10560	12104	Wolne nowo utworzone miejsca pracy – w końcu kwartału	12143

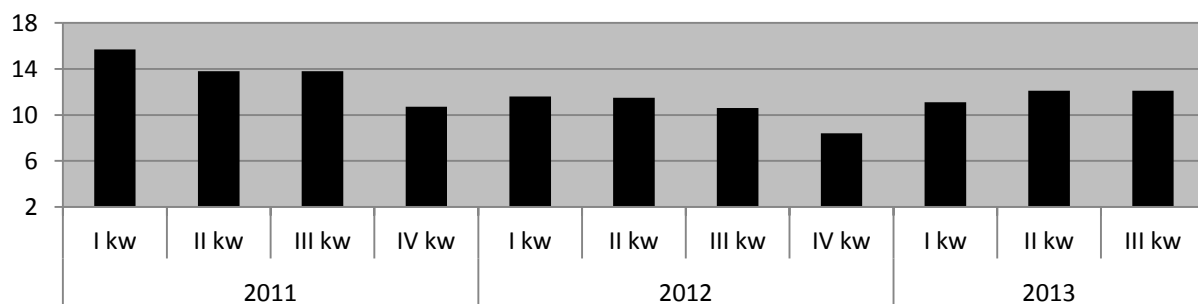
Wolne miejsca pracy w końcu kwartału (w tys.)



Nowo utworzone miejsca pracy w kwartale (w tys.)



Nowo utworzone wolne miejsca pracy w końcu kwartału (w tys.)



UWAGI OGÓLNE

Źródłem zaprezentowanych danych jest **badanie popytu na pracę**. Od 2007 roku badanie to ma charakter reprezentacyjny, a jego wyniki są uogólniane dla zbiorowości podmiotów o liczbie zatrudnionych 1 i więcej osób klasyfikowanych według kryterium liczby pracujących: do 9 osób jako jednostki małe, 10 do 49 osób jako jednostki średnie i powyżej 49 osób jako jednostki duże. Wyniki badania obejmującego III kwartał 2013 roku są reprezentatywne dla 577,4 tys. jednostek, z czego 12,5% jednostek należało do sektora publicznego, a 87,5% do sektora prywatnego; 9,2% podmiotów były to jednostki duże, 24,8% średnie, a 66,0% małe.

Podstawowe informacje, jakie można uzyskać z badania popytu na pracę to: pracujący i wolne miejsca pracy według zawodów, rodzajów działalności¹ oraz dane na temat liczby nowo utworzonych miejsc pracy w okresie sprawozdawczym, a od I kwartału 2009 roku również informacje o liczbie zlikwidowanych miejsc pracy.

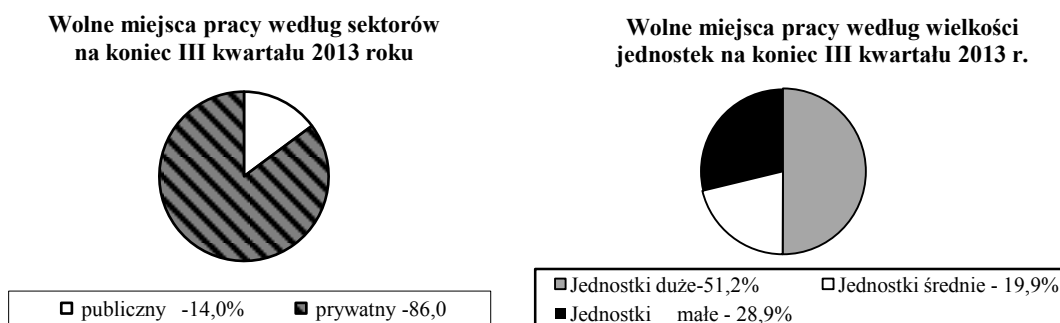
Zagospodarowane i niezagospodarowane miejsca pracy w III kwartale 2013 r.

Liczba **pracujących** w podmiotach zatrudniających 1 osobę lub więcej w końcu III kwartału 2013 roku wyniosła 10717,8 tys. osób, w tym ponad 2/3 to pracujący w sektorze prywatnym (69,3%). Udział pracujących w podmiotach według wielkości w ogólnej liczbie pracujących kształtował się następująco: w jednostkach dużych – 58,4%, w jednostkach średnich – 25,5% oraz małych – 16,1%. Najwięcej pracujących było w jednostkach prowadzących działalność w zakresie przetwórstwa przemysłowego (głównie w sektorze prywatnym i jednostkach dużych), handlu; napraw pojazdów samochodowych (głównie w sektorze prywatnym i jednostkach dużych), edukacji (z przewagą sektora publicznego i jednostek dużych i średnich). W ogólnej liczbie pracujących największą grupę stanowili specjaliści – 21,8% (w głównej mierze specjaliści szkolnictwa), robotnicy przemysłowi i rzemieślnicy - 15,5% (najczęściej robotnicy obróbki metali i mechanicy maszyn i urządzeń i pokrewni), pracownicy usług i sprzedawcy (głównie sprzedawcy i pokrewni), a także pracownicy biurowi (przede wszystkim pracownicy obsługi klienta) po 13,0%.

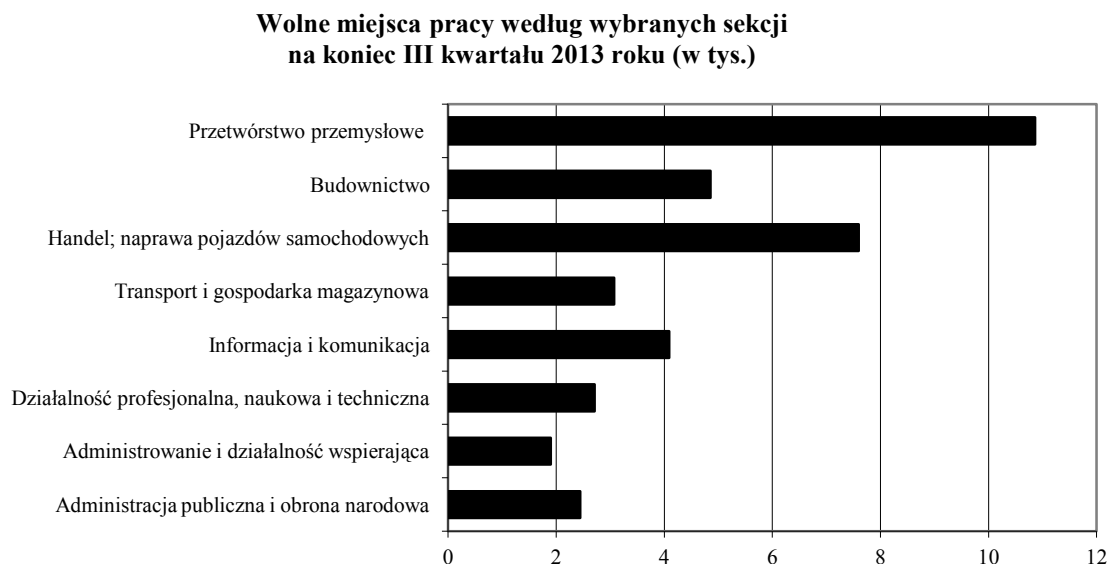
¹ Dane według rodzajów działalności prezentowane są według Polskiej Klasyfikacji Działalności 2007, wprowadzonej Rozporządzeniem Rady Ministrów z dnia 24 grudnia 2007 roku (Dz. U. Nr 251, poz.1885 z późn. zm.), natomiast grupowanie według zawodów oparte jest na Klasyfikacji Zawodów i Specjalności wprowadzonej rozporządzeniem Ministra Pracy i Polityki Społecznej z dnia 27 kwietnia 2010 r. w sprawie klasyfikacji zawodów i specjalności na potrzeby rynku pracy oraz zakresu jej stosowania (Dz. U. Nr 82 z dnia 17 maja 2010 r. poz. 537 z późn. zm.).

Na ogólną liczbę 577,4 tys. podmiotów, 17,6 tys., tj. 3,0% dysponowało w końcu III kwartału br. wolnymi miejscami pracy, z tego 14,2% to jednostki sektora publicznego, a 85,8% jednostki sektora prywatnego, najczęściej były to jednostki małe.

Ogólna liczba wykazanych **wolnych miejsc pracy** na koniec III kwartału 2013 roku wynosiła 45,6 tys. Koncentrowały się one głównie w sektorze prywatnym (86,0%). Pod względem wielkości jednostek wolne miejsca pracy w większości występowały w jednostkach dużych (51,2%).



Najwięcej wolnych miejsc pracy zanotowano w jednostkach prowadzących działalność w zakresie przetwórstwa przemysłowego (23,8%), głównie zaliczanych do działalności związanej z produkcją metalowych wyrobów gotowych z wyłączeniem maszyn i urządzeń, produkcją artykułów spożywczych, produkcją odzieży, produkcją maszyn i urządzeń gdzie indziej nie sklasyfikowaną, produkcją wyrobów gumowych i z tworzyw sztucznych.



Dość dużą liczbą wolnych miejsc pracy dysponowały jednostki prowadzące działalność w zakresie handlu; napraw pojazdów samochodowych (16,6), budownictwa (10,6%), informacji i komunikacji (9,0%) oraz transportu i gospodarki magazynowej (6,7%).

Wolne miejsca pracy występowały najczęściej w jednostkach sektora prywatnego i jednostkach dużych.

Tabl. 1 Wolne miejsca pracy według wybranych sekcji - stan na koniec III kwartału 2013 r. (w tys.)

Wyszczególnienie	Ogółem	Sektor		Z ogółem jednostki		
		publiczny	prywatny	duże	średnie	małe
OGÓLEM	45,6	6,4	39,2	23,4	9,0	13,2
w tym:						
Przetwórstwo przemysłowe	10,9	0,2	10,7	5,6	2,6	2,7
Budownictwo	4,9	0,1	4,8	0,8	0,9	3,2
Handel ; naprawa pojazdów samochodowych	7,6	0,0	7,6	3,7	1,5	2,4
Transport i gospodarka magazynowa	3,1	0,5	2,6	1,3	0,6	1,2
Zakwaterowanie i gastronomia	1,8	0,0	2,0	0,5	0,6	0,7
Informacja i komunikacja	4,1	0,1	4,0	3,3	0,3	0,5
Działalność finansowa i ubezpieczeniowa	0,9	0,0	0,9	0,7	0,1	0,1
Obsługa rynku nieruchomości	0,4	0,1	0,3	0,2	0,1	0,1
Działalność profesjonalna naukowa i techniczna	2,7	0,2	2,5	1,8	0,3	0,6
Administrowanie i działalność wspierająca	1,9	0,1	1,8	1,2	0,4	0,3
Administracja publiczna i obrona narodowa; obowiązkowe zabezpieczenia społeczne	2,4	2,4	0,0	2,0	0,4	0,0
Edukacja	1,2	0,8	0,4	0,5	0,5	0,2
Opieka zdrowotna i pomoc społeczna	2,1	1,3	0,8	1,2	0,4	0,5
Działalność związana z kulturą, rozrywką i rekreacją	0,4	0,4	0,0	0,2	0,2	0,0
Pozostała działalność usługowa	0,4	0,0	0,4	0,1	0,1	0,2

W stosunku do analogicznego okresu ubiegłego roku liczba wolnych miejsc pracy ogółem wzrosła o 4,8 %, najbardziej w jednostkach prowadzących działalność w zakresie

zakwaterowania i gastronomii (o 67,6%), informacji i komunikacji (o 47,2%), górnictwa i wydobywania (o 31,8%), handlu; napraw pojazdów samochodowych (o 27,3%), oraz edukacji (o 22,6%). W niektórych rodzajach działalności wystąpił spadek liczby wolnych miejsc pracy w stosunku do analogicznego okresu roku ubiegłego jak np.: w podmiotach prowadzących działalność w zakresie działalności finansowej i ubezpieczeniowej (o 51,8%), pozostałej działalności usługowej (o 32,5%) oraz w obsłudze rynku nieruchomości (o 20,6%).

W III kwartale 2013 roku w stosunku do poprzedniego kwartału odnotowano wzrost ogólnej liczby wolnych miejsc pracy o 2,8%, szczególnie w podmiotach prowadzących działalność związaną z edukacją (o 62,6%), górnictwem i wydobywaniem (o 17,5%), przetwórstwem przemysłowym (o 16,6%), informacją i komunikacją (o 13,9%) oraz wytwarzaniem i zaopatrywaniem w energię elektryczną, gaz, parę wodną i gorącą wodę (o 10,3%). W niektórych rodzajach działalności nastąpił spadek liczby wolnych miejsc pracy, największy w podmiotach prowadzących działalność w zakresie pozostałej działalności usługowej (o 34,8%), działalności finansowej i ubezpieczeniowej (o 34,1%), obsługi rynku nieruchomości (o 30,0%) oraz zakwaterowania i gastronomii (o 10,8%).

Jednostki dysponujące wolnymi miejscami pracy najczęściej poszukiwały specjalistów (22,2%), robotników przemysłowych i rzemieślników (20,3%), operatorów i monterów maszyn i urządzeń (15,5%), głównie kierowców i operatorów pojazdów, a także pracowników usług i sprzedawców (13,7%).

W końcu III kwartału 2013 r. największą liczbą ofert pracy dysponował region centralny (33,2% ogółu wolnych miejsc pracy), głównie województwo mazowieckie, a najskromniejszą ofertą – region wschodni (6,8%), w tym najmniejszą w województwie podlaskim.

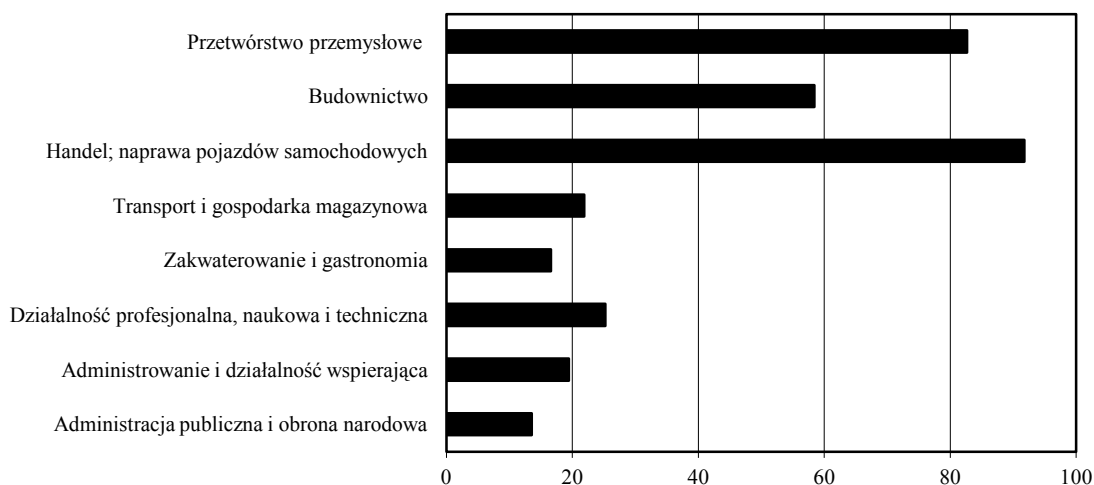
Nowo utworzone miejsca pracy

W okresie I – III kwartału 2013 roku powstało 406,1 tys. **nowych miejsc pracy**, z tego 10,7% w sektorze publicznym, a 89,3% w sektorze prywatnym. Nowe miejsca pracy zostały utworzone najliczniej w zbiorowości podmiotów małych (39,1%).

Najwięcej nowych miejsc pracy zostało utworzonych w handlu; naprawach pojazdów samochodowych (22,6%), przetwórstwie przemysłowym (20,3%), głównie w produkcji artykułów spożywczych, produkcji metalowych wyrobów gotowych, z wyłączeniem maszyn i urządzeń, produkcji wyrobów gumowych i z tworzyw sztucznych oraz w naprawie, konserwacji i instalowaniu maszyn i urządzeń. Znaczna liczba nowych miejsc pracy powstała

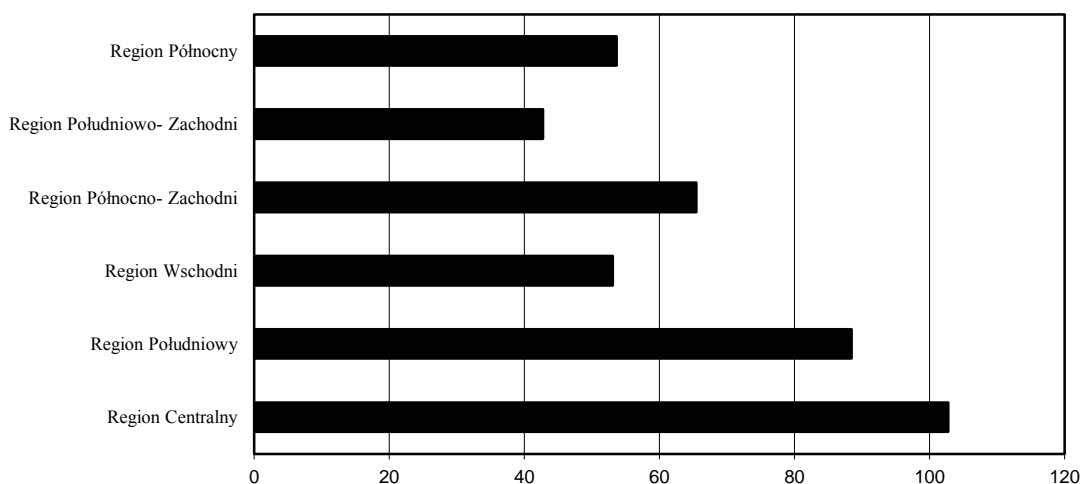
w budownictwie (14,4%), działalności profesjonalnej, naukowej i technicznej (6,2%), transporcie i gospodarce magazynowej (5,4%) oraz administrowaniu i działalności wspierającej (4,8%).

Nowo utworzone miejsca pracy według wybranych sekcji w okresie I - III kwartału 2013 roku (w tys.)



Najwięcej nowo utworzonych miejsc pracy w okresie I-III kwartału 2013 roku zanotowano w województwie mazowieckim – 79,1 tys., a także w województwach: śląskim – 47,6 tys., wielkopolskim – 45,7 tys., dolnośląskim – 35,2 tys. oraz pomorskim – 27,2 tys., natomiast najmniej miejsc pracy utworzono w województwie podlaskim – 6,9 tys. oraz w województwie opolskim – 7,6 tys.

Nowo utworzone miejsca pracy według regionów w I - III kwartale 2013 roku (w tys.)



W okresie I-III kwartału 2013 roku najwięcej nowych miejsc pracy utworzono w regionie centralnym (25,3%), najmniej w regionie południowo- zachodnim (10,5%).

Liczba nowo utworzonych miejsc pracy w III kwartale 2013 r. w stosunku do analogicznego okresu ubiegłego roku wzrosła ze 104,4 tys. do 123,8 tys., tj. o 19,0%.

Największy wzrost odnotowano w jednostkach zajmujących się rolnictwem, leśnictwem, łowiectwem i rybactwem (o 111,0%) zakwaterowaniem i gastronomią (o 106,6%), dostawą wody, gospodarowaniem ściekami i odpadami, rekultywacją (o 93,1%), działalnością profesjonalną, naukową i techniczną (o 73,6%) oraz górnictwem i wydobywaniem (o 34,1%).

W niektórych sekcjach wystąpił znaczny spadek liczby nowo utworzonych miejsc pracy w stosunku do analogicznego okresu roku poprzedniego, między innymi w wytwarzaniu i zaopatrywaniu w energię elektryczną, gaz, parę wodną i gorącą wodę (o 44,7%) oraz administrowaniu i działalności wspierającej (o 38,9%).

Liczba nowo utworzonych miejsc pracy ogółem w III kwartale 2013 roku w stosunku do II kwartału zmalała (o 1,9%). Największy spadek liczby nowo utworzonych miejsc pracy wystąpił w jednostkach prowadzących działalność związaną z wytwarzaniem i zaopatrywaniem w energię elektryczną, gaz parę wodną i gorącą wodę (o 57,6%), budownictwem (o 50,8%) oraz administrowaniem i działalnością wspierającą (o 27,2%).

W końcu III kwartału 2013 r. **nie obsadzone** było jeszcze 12,1 tys., tj. 9,8% **nowo utworzonych miejsc pracy**.

W stosunku do analogicznego okresu ubiegłego roku liczba **wolnych nowo utworzonych miejsc pracy** wzrosła o 15,0%, najwięcej w jednostkach prowadzących działalność związaną z górnictwem i wydobywaniem (o 294,1%), zakwaterowaniem i gastronomią (o 122,1%), opieką zdrowotną i pomocą społeczną (o 75,8%), informacją i komunikacją (o 74,5%), handlem; naprawą pojazdów samochodowych (o 69,2%), administrowaniem i działalnością wspierającą (o 57,3%) oraz pozostałą działalnością usługową (o 50,0%). W niektórych rodzajach działalności odnotowano spadek liczby wolnych nowo utworzonych miejsc pracy, najwięcej związanych z rolnictwem, leśnictwem, łowiectwem i rybactwem (o 75,0%), działalnością finansową i ubezpieczeniową (o 72,1%), budownictwem (o 44,4%) oraz dostawą wody; gospodarowaniem ściekami i odpadami oraz rekultywacją (o 31,9%).

Liczba wolnych nowo utworzonych miejsc pracy ogółem w stosunku do II kwartału wzrosła o 0,3%, najbardziej w podmiotach prowadzących działalność związaną z edukacją (o 192,6%), transportem i gospodarką magazynową (o 41,0%), przetwórstwem przemysłowym (o 24,0%), opieką zdrowotną i pomocą społeczną (o 66,4%) oraz pozostałą działalnością usługową (o 14,1%).

Nowo utworzone wolne miejsca pracy przeznaczone były dla pracowników ze wszystkich tzw. wielkich grup zawodowych, a przede wszystkim dla specjalistów, pracowników usług i sprzedawców, operatorów i monterów maszyn i urządzeń oraz robotników przemysłowych i rzemieślników.

Największa liczba wolnych nowo utworzonych miejsc pracy wystąpiła w jednostkach dużych (56,4%), głównie sektora prywatnego (91,3%).

Tabl. 2. Wolne nowo utworzone miejsca pracy według wybranych grup zawodów - stan na koniec III kwartału 2013 r. (w tys.)

Wyszczególnienie	Ogółem	Z tego w jednostkach		
		dużych	średnich	małych
OGÓLEM	12,1	6,8	2,1	3,2
w tym:				
Specjaliści	3,3	2,3	0,7	0,3
Technicy i inny średni personel	1,2	0,8	0,2	0,2
Pracownicy biurowi	1,1	0,5	0,3	0,3
Pracownicy usług i sprzedawcy	2,1	1,5	0,4	0,2
Robotnicy przemysłowi i rzemieślnicy	1,5	0,6	0,2	0,7
Operatorzy i monterzy maszyn i urządzeń	1,6	0,5	0,2	0,9
Pracownicy przy pracach prostych	0,8	0,2	0,1	0,5

Należy zauważyć, że jednostki małe mają bardzo duży udział w zmianach zachodzących na rynku pracy. Jednostki te dysponowały na koniec III kwartału br. znaczącą liczbą wolnych miejsc pracy (28,9%), a jednocześnie utworzyły ponad 39% ogółu nowych miejsc pracy, głównie w działalności związanej z handlem; naprawami pojazdów samochodowych (25,1%), budownictwem (20,1%) oraz przetwórstwem przemysłowym (13,6%).

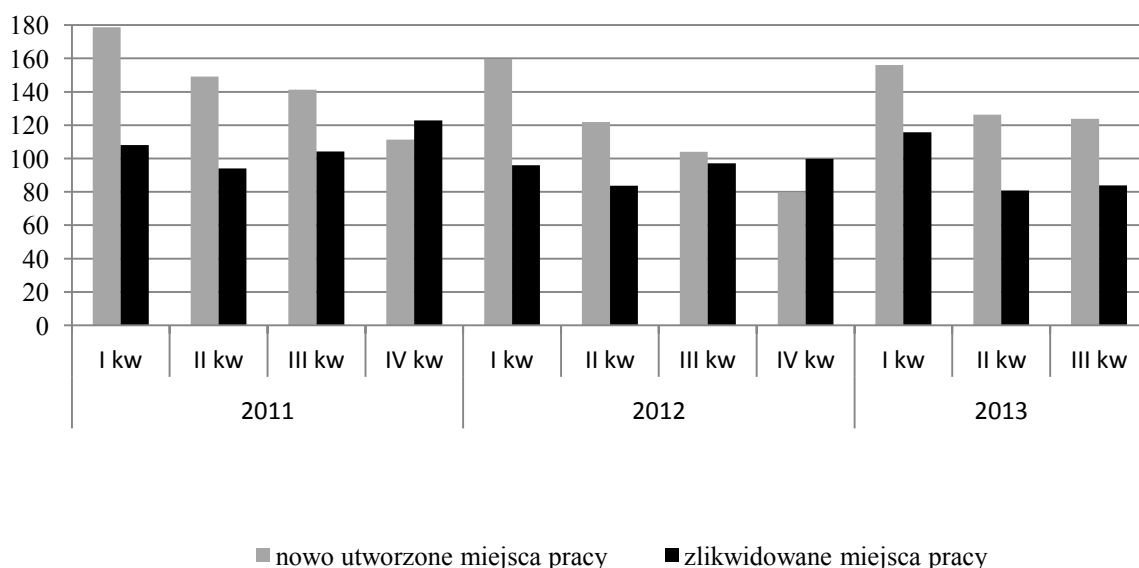
Zlikwidowane miejsca pracy

W okresie I – III kwartału 2013 roku **zlikwidowano** 280,4 tys. miejsc pracy, głównie w sektorze prywatnym (87,7%). Natomiast analiza likwidacji miejsc pracy pod względem wielkości jednostek wskazuje na równomierny rozkład tego zjawiska w jednostkach małych, średnich i dużych (około 33% w każdej z grup jednostek).

Najwięcej miejsc pracy zlikwidowano w jednostkach prowadzących działalność w zakresie handlu; napraw pojazdów samochodowych (25,2%), przetwórstwa przemysłowego (20,4%), budownictwa (13,1%) oraz działalności w zakresie transportu i gospodarki magazynowej (6,5%). W porównaniu do analogicznego okresu roku poprzedniego liczba zlikwidowanych miejsc pracy spadła o (13,6%), najbardziej w jednostkach prowadzących działalność w zakresie górnictwa i wydobywania (o 78,6%), administrowaniu i działalności wspierającej (o 49,8%) oraz informacji i komunikacji (o 38,4%).

W stosunku do II kwartału bieżącego roku liczba zlikwidowanych miejsc pracy ogółem wzrosła z 80,8 tys. do 83,9 tys., tj. o 3,8%. Analiza według rodzajów działalności pokazuje największy wzrost liczby zlikwidowanych miejsc pracy w edukacji (o 145,9%), administracji publicznej i obronie narodowej; obowiązkowych zabezpieczeniach społecznych (o 131,1%) oraz dostawach wody; gospodarowaniu ściekami i odpadami, rekultywacji (o 63,7%). W niektórych rodzajach działalności liczba zlikwidowanych miejsc pracy zmalała m.in. w informacji i komunikacji (o 46,0%), pozostałej działalności usługowej (o 42,9%) oraz w administrowaniu i działalności wspierającej (o 42,8%).

Porównanie liczby nowo utworzonych i zlikwidowanych miejsc pracy według kwartałów (w tys.)



Z analizy dostępnych porównywalnych zakresowo danych wynika, że tylko w IV kwartałach liczba zlikwidowanych miejsc pracy była wyższa od nowo utworzonych, natomiast we wszystkich pozostałych kwartałach tendencja była odwrotna (przeważała liczba nowo utworzonych miejsc pracy). Na wzrost lub spadek liczby nowo utworzonych i zlikwidowanych miejsc pracy, oprócz sytuacji gospodarczej, ma wpływ również sezonowy charakter prac w niektórych rodzajach działalności.

Opracowała Teresa Szulc - główny specjalista