

90 lat
1918-2008

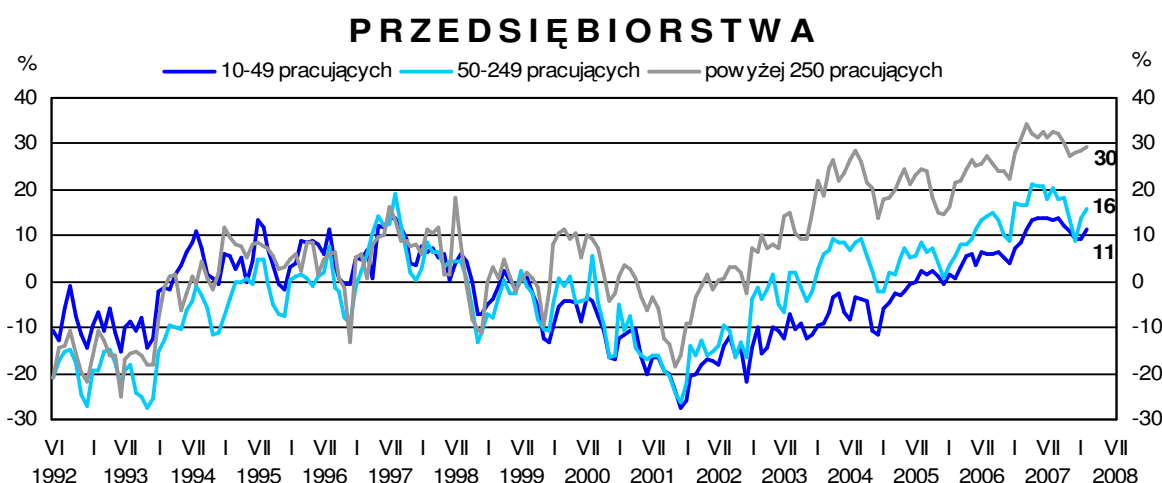
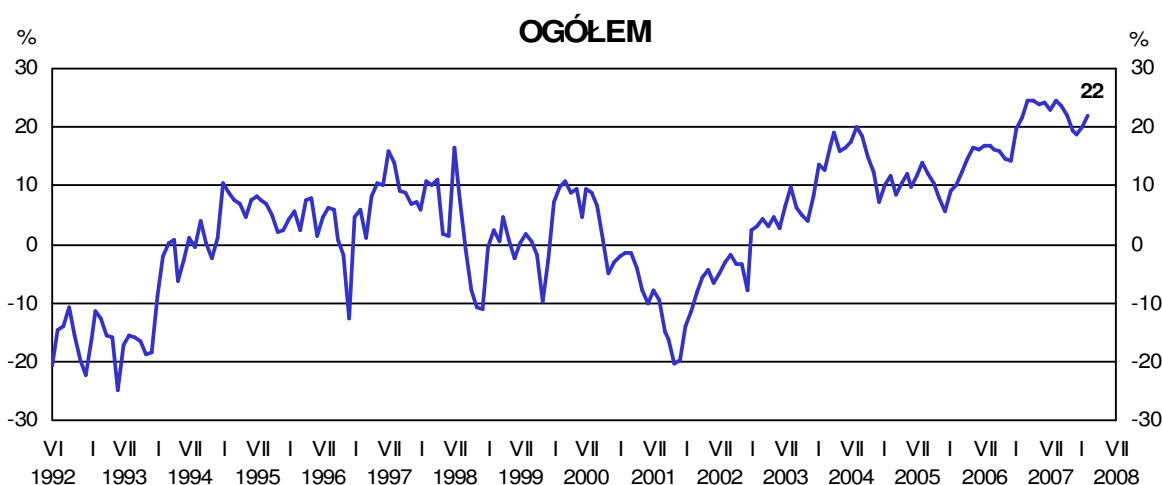
Główny Urząd
Statystyczny
Warszawa

KONIUNKTURA GOSPODARCZA PRZETWÓRSTWO PRZEMYSŁOWE

LUTY 2008

Numer 2/2008

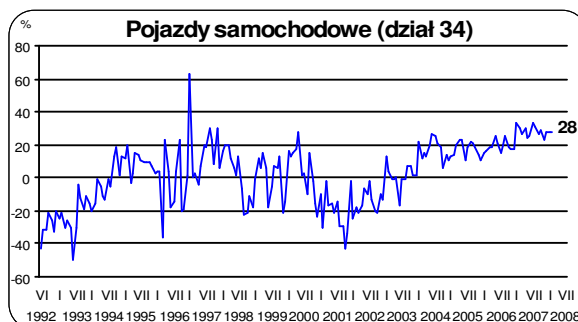
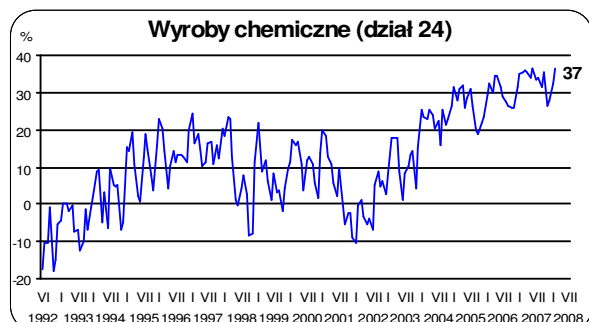
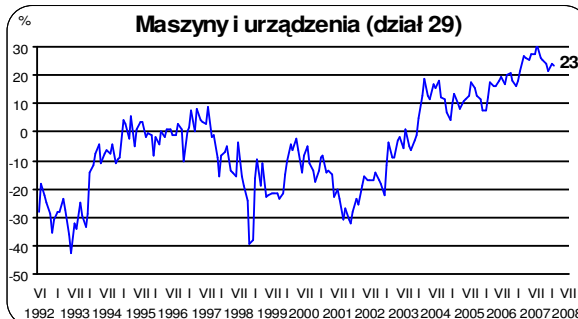
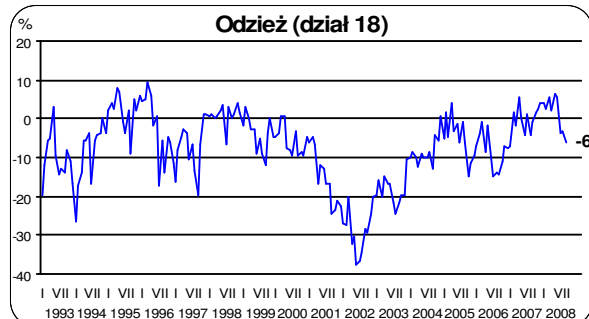
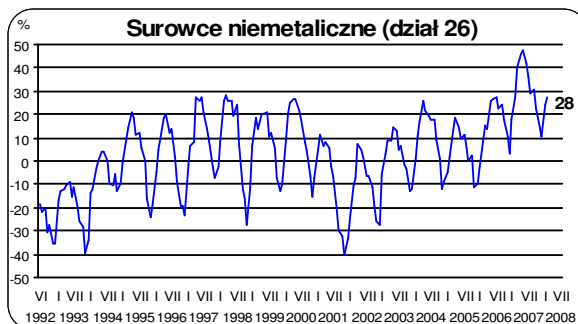
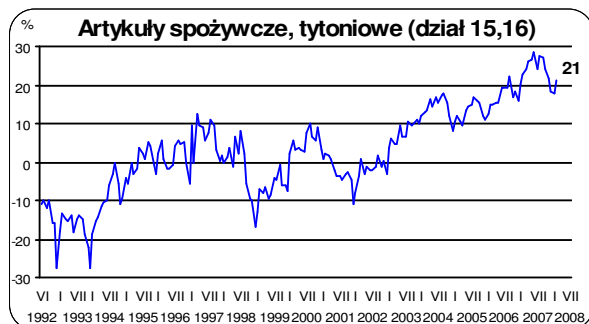
I. WSKAŹNIKI OGÓLNEGO KLIMATU KONIUNKTURY ¹



Niniejszy dokument został sporządzony przy finansowej pomocy Unii Europejskiej. Poglądy w nim prezentowane są poglądami Głównego Urzędu Statystycznego, a zatem nie mogą być w żadnym wypadku uznawane za odzwierciedlenie oficjalnej opinii Komisji Europejskiej.

¹ Prezentowane w tej części raportu wskaźniki ogólnego klimatu koniunktury powstały na podstawie sformułowanych przez dyrektorów przedsiębiorstw przemysłowych opinii i oczekiwań, co do ich ogólnej sytuacji gospodarczej. Wskaźniki te są obliczane jako średnia arytmetyczna wartości wskaźników prostych dotyczących aktualnej i oczekiwanej w ciągu najbliższego miesiąca koniunktury gospodarczej w badanych przedsiębiorstwach.

II. WYBRANE DZIAŁY PRZETWÓRSTWA PRZEMYSŁOWEGO

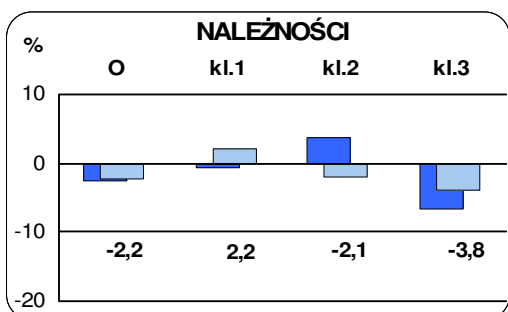
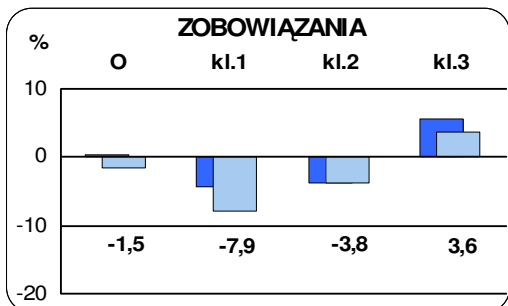
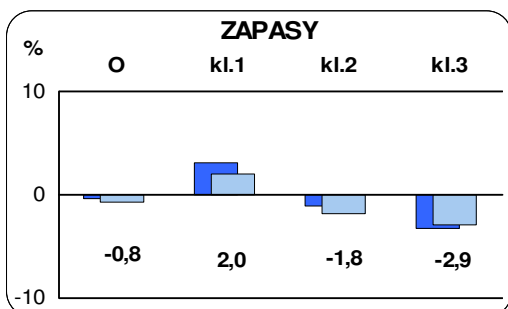
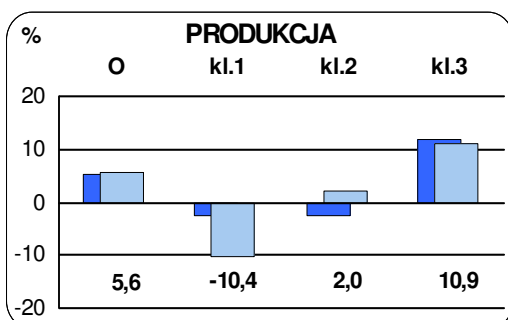
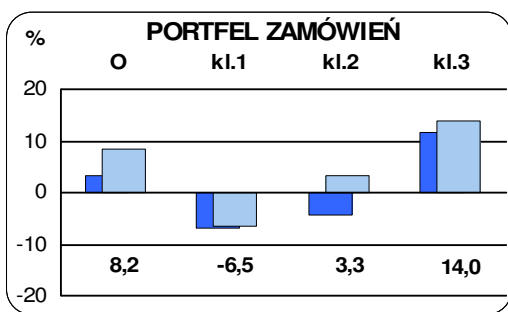


W lutym **ogólny klimat koniunktury** jest oceniany nieco korzystniej niż w styczniu (plus 22 wobec plus 20 przed miesiącem). Poprawę koniunktury sygnalizuje 31% badanych przedsiębiorstw, jej pogorszenie – 9% (w styczniu odpowiednio 30% i 10%). Pozostałe przedsiębiorstwa uznają, że ich sytuacja nie ulega zmianie.

W lutym optymistyczne oceny koniunktury zgłaszają przedsiębiorcy prowadzący działalność we wszystkich działach przetwórstwa przemysłowego, poza producentami z działu odzież i wyroby futrzarskie. Najbardziej korzystne oceny ogólnego klimatu koniunktury formułują producenci: masy włóknistej, papieru oraz wyrobów z papieru, wyrobów chemicznych, wyrobów gumowych i z tworzyw sztucznych, metali, wyrobów z pozostałych surowców niemetalicznych, pojazdów samochodowych, przyczep i nacze, metalowych wyrobów gotowych, maszyn i urządzeń, pozostałego sprzętu transportowego.

III. SYTUACJA GOSPODARCZA W LUTYM 2008 R.

■ styczeń 2008 r. ■ luty 2008 r.



Przedsiębiորcy sygnalizują w lutym szybszy niż w styczniu wzrost bieżącego portfela zamówień. W podziale na klasy wielkości najkorzystniejsze oceny formułują jednostki duże o liczbie pracujących 250 i więcej osób. Jedynie jednostki małe o liczbie pracujących od 10 do 49 osób sygnalizują ograniczenie portfela zamówień. W poszczególnych działach przemysłu największy wzrost portfela zamówień odnotowują producenci: masy włóknistej, papieru oraz wyrobów z papieru, wyrobów chemicznych, pojazdów samochodowych, przyczep i naczep, metali, pozostałego sprzętu transportowego, zaś ograniczenie – głównie producenci skór wyprawionych i wyrobów z nich oraz odzieży i wyrobów futrzarskich.

W lutym wzrost produkcji jest zbliżony do poziomu sygnalizowanego w zeszłym miesiącu. W podziale na klasy wielkości największy wzrost produkcji odnotowywany jest w jednostkach dużych o liczbie pracujących 250 i więcej osób. Spadek produkcji zgłaszają jedynie jednostki małe o liczbie pracujących od 10 do 49 osób. W układzie branżowym najbardziej znaczący wzrost produkcji sygnalizują producenci pozostałego sprzętu transportowego i masy włóknistej, papieru oraz wyrobów z papieru, zaś ograniczenie – przede wszystkim producenci skór wyprawionych i wyrobów z nich oraz wyrobów z drewna.

Stan zapasów wyrobów gotowych zbliżony jest do poziomu uważanego przez przedsiębiorców za wystarczający. Nieznaczny niedobór zapasów odczuwany jest jedynie w jednostkach małych o liczbie pracujących od 10 do 49 osób. Największy niedobór zapasów zgłaszają producenci instrumentów medycznych, precyzyjnych i optycznych oraz maszyn i urządzeń. Nadmiar zapasów odnotowują przede wszystkim producenci: wyrobów włókienniczych, skór wyprawionych i wyrobów z nich, wyrobów z pozostałych surowców niemetalicznych oraz odzieży i wyrobów futrzarskich.

W lutym przedsiębiorcy sygnalizują niewielkie opóźnienia przy regulowaniu swoich zobowiązań finansowych. Jedynie jednostki duże o liczbie pracujących 250 i więcej osób terminowo regulują swoje zobowiązania. Najbardziej korzystnie swoją sytuację finansową oceniają producenci sprzętu i urządzeń rtv, masy włóknistej, papieru oraz wyrobów z papieru. Trudności w regulowaniu swoich zobowiązań finansowych zgłaszają głównie producenci odzieży i wyrobów futrzarskich oraz wyrobów włókienniczych.

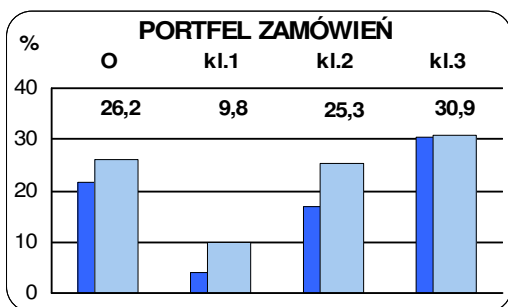
W lutym zmniejszają się opóźnienia w ściąganiu należności od kontrahentów. Trudności w tym zakresie nie zgłaszają przedsiębiorcy z jednostek małych (od 10 do 49 pracujących osób) oraz głównie producenci instrumentów medycznych, precyzyjnych i optycznych oraz prowadzący działalność wydawniczą i poligraficzną. Najbardziej znaczące opóźnienia w ściąganiu należności sygnalizują producenci: masy włóknistej, papieru oraz wyrobów z papieru, wyrobów gumowych i z tworzyw sztucznych, wyrobów chemicznych.

Przedsiębiorstwa ogółem - O

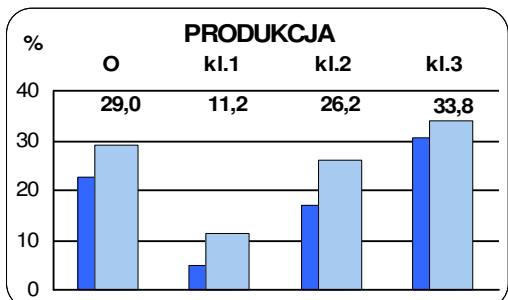
Klasy wielkości przedsiębiorstw: kl.1 - 10-49 pracujących, kl.2 - 50-249 pracujących, kl.3 - 250 i więcej pracujących

IV. KRÓTKOOKRESOWA PROGNOZA SYTUACJI GOSPODARCZEJ

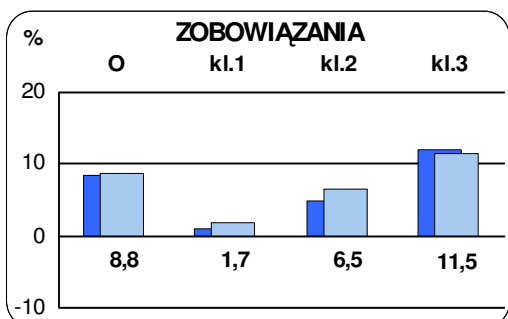
■ styczeń 2008 r. ■ luty 2008 r.



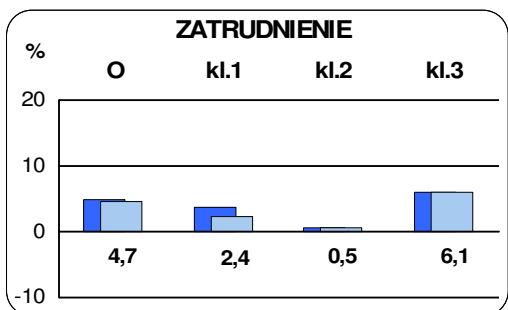
Na najbliższe miesiące przedsiębiorcy prognozują szybszy wzrost portfela zamówień niż przewidywano w styczniu. Najbardziej znaczące rozszerzenie portfela zamówień oczekiwane jest w jednostkach dużych o liczbie pracujących 250 i więcej osób. Największy wzrost portfela zamówień przewidują producenci: masy włóknistej, papieru oraz wyrobów z papieru, metali, pozostałego sprzętu transportowego, wyrobów chemicznych. Ograniczenia portfela zamówień obawiają się jedynie producenci odzieży i wyrobów futrzarskich.



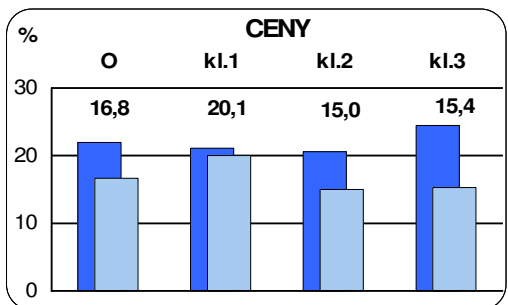
Prognozy na najbliższe miesiące wskazują na dalsze rozszerzanie produkcji, szybsze niż przewidywano przed miesiącem. Najbardziej znaczący wzrost produkcji przewidują jednostki duże o liczbie pracujących 250 i więcej osób. W największym stopniu może wzrosnąć produkcja: masy włóknistej, papieru oraz wyrobów z papieru, wyrobów chemicznych, metali, pozostałego sprzętu transportowego, wyrobów z pozostałych surowców niemetalicznych. Ograniczenie produkcji przewidują jedynie producenci odzieży i wyrobów futrzarskich.



W najbliższych miesiącach przewiduje się dalszą poprawę sytuacji finansowej przedsiębiorstw. Najbardziej optymistyczne przewidywania w tym zakresie zgłaszają jednostki duże o liczbie pracujących 250 i więcej osób oraz producenci: skór wyprawionych i wyrobów z nich, masy włóknistej, papieru oraz wyrobów z papieru, pozostałego sprzętu transportowego, zaś negatywne – producenci odzieży i wyrobów futrzarskich oraz wyrobów z drewna.



W najbliższych miesiącach przedsiębiorcy planują wzrost zatrudnienia na poziomie zbliżonym do prognozowanego w styczniu. Wzrost zatrudnienia przewidują przede wszystkim jednostki duże o liczbie pracujących 250 i więcej osób oraz producenci: pozostałego sprzętu transportowego, wyrobów gumowych i z tworzyw sztucznych, pojazdów samochodowych, przyczep i naczep. Zmniejszenie zatrudnienia planują przede wszystkim producenci: odzieży i wyrobów futrzarskich, wyrobów włókienniczych oraz prowadzący działalność wydawniczą i poligraficzną.



Przedsiębiorcy ze wszystkich klas wielkości przewidują, że ceny wyrobów gotowych mogą rosnąć w tempie wolniejszym niż wskazywały prognozy z poprzedniego miesiąca. Najbardziej znaczący wzrost cen w układzie działowym przewidują producenci metali oraz wyrobów z pozostałych surowców niemetalicznych, zaś spadek – producenci sprzętu i urządzeń rtv oraz – w mniejszym stopniu – pojazdów samochodowych, przyczep i naczep.

Przedsiębiorstwa ogółem - O

Klasy wielkości przedsiębiorstw: kl.1 - 10-49 pracujących, kl.2 - 50-249 pracujących, kl.3 - 250 i więcej pracujących