



KONIUNKTURA GOSPODARCZA

Koniunktura w przemyśle, budownictwie, handlu i usługach
w sierpniu 2017 r.

W sierpniu dyrektorzy przedsiębiorstw wszystkich badanych obszarów działalności zgłaszają korzystne oceny koniunktury.

Jednostki z sekcji **przetwórstwo przemysłowe** oceniają koniunkturę optymistycznie, podobnie jak przed miesiącem i lepiej niż w sierpniu ostatnich sześciu lat.

Jednostki z sekcji **budownictwo** oceniają koniunkturę korzystnie, podobnie jak przed miesiącem i lepiej niż w sierpniu ostatnich ośmiu lat.

Oceny koniunktury formułowane przez jednostki **handlu hurtowego** są optymistyczne i lepsze od sygnalizowanych w lipcu i w analogicznym miesiącu przed rokiem, a jednostki **handlu detalicznego** zgłaszają opinie zbliżone do formułowanych w lipcu i lepsze od sygnalizowanych w analogicznym miesiącu ostatnich ośmiu lat.

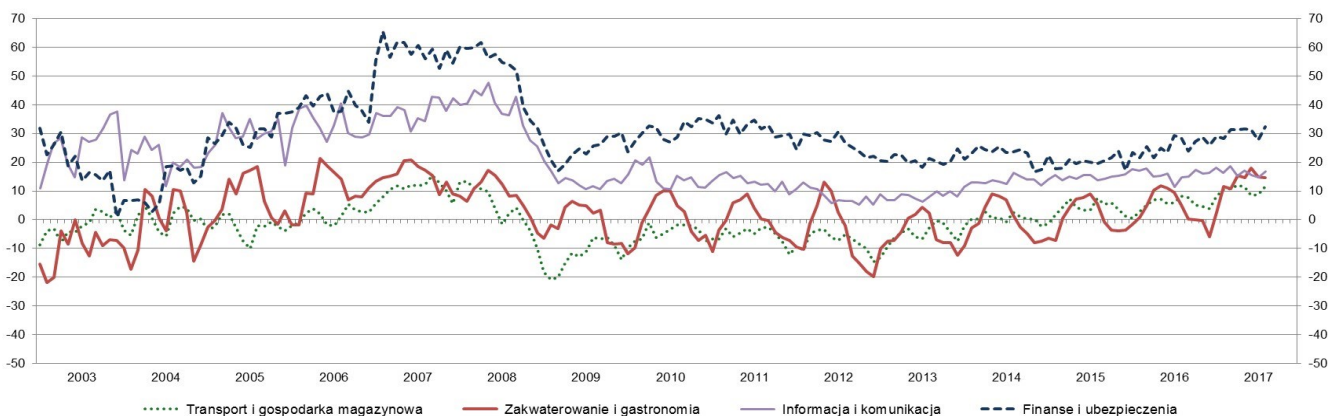
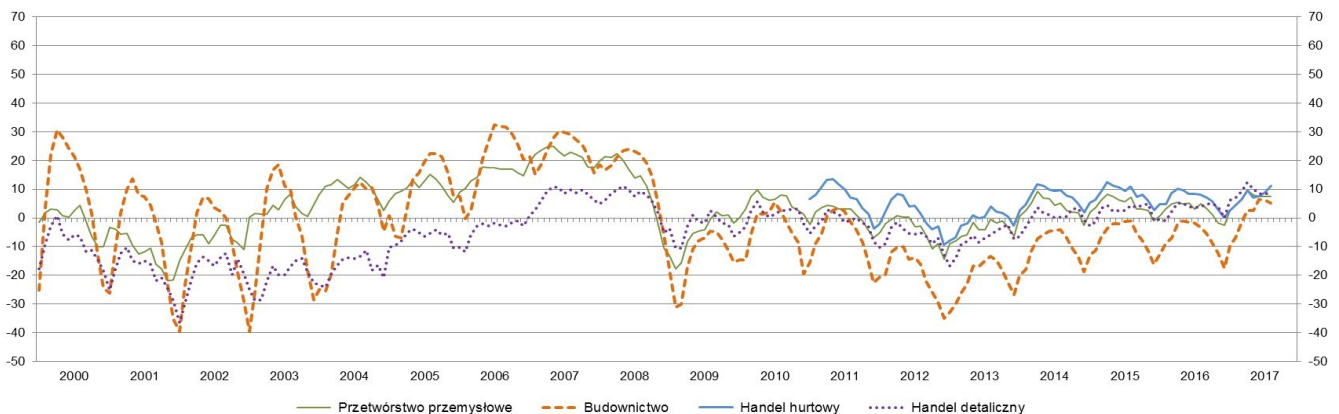
Podmioty należące do sekcji **transport i gospodarka magazynowa** oceniają koniunkturę pozytywnie, lepiej niż w lipcu oraz w analogicznym miesiącu ostatnich dziewięciu lat.

Jednostki z sekcji **zakwaterowanie i gastronomia** zgłaszają korzystne oceny koniunktury, zbliżone do formułowanych przed miesiącem i lepsze niż w sierpniu ostatnich dziewięciu lat.

Oceny koniunktury formułowane przez dyrektorów jednostek prowadzących działalność w zakresie **informacji i komunikacji** są pozytywne, lepsze od zgłaszanych w lipcu oraz w sierpniu ostatnich ośmiu lat.

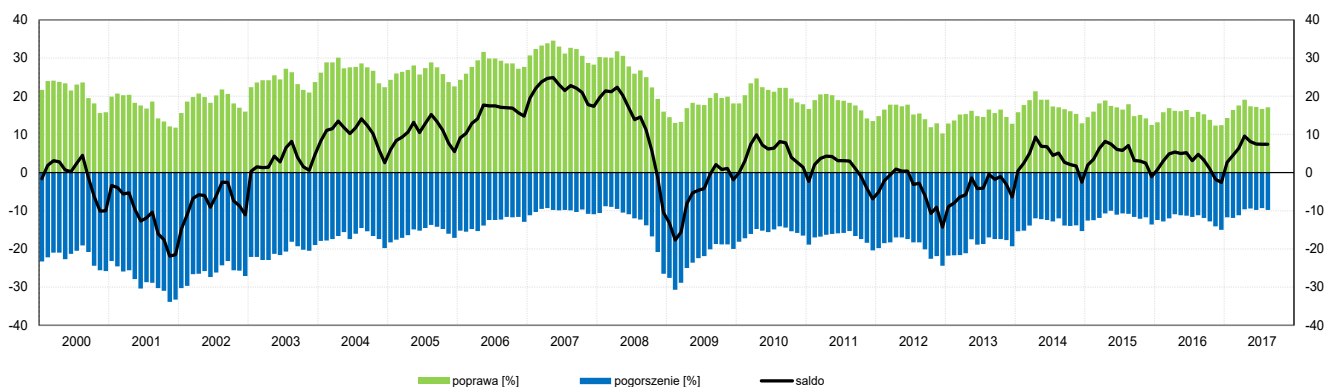
Najbardziej optymistyczne oceny wśród badanych rodzajów działalności zgłaszają jednostki należące do sekcji **finanse i ubezpieczenia**, opinie te są lepsze od sygnalizowanych przed miesiącem oraz w analogicznym miesiącu ostatnich ośmiu lat.

OGÓLNY KLIMAT KONIUNKTURY WEDŁUG RODZAJU DZIAŁALNOŚCI



1. Przetwórstwo przemysłowe¹

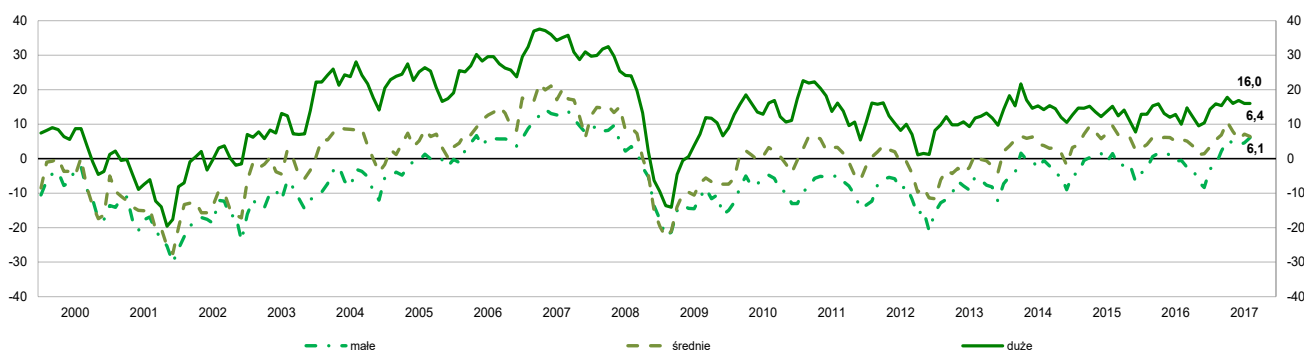
OGÓLNY KLIMAT KONIUNKTURY W SEKCJI PRZETWÓRSTWO PRZEMYSŁOWE



W sierpniu, tak jak w lipcu, **ogólny klimat koniunktury** w przetwórstwie przemysłowym kształtuje się na poziomie plus 7,4. Poprawę koniunktury sygnalizuje 17,1% badanych przedsiębiorstw, a jej pogorszenie – 9,8% (przed miesiącem odpowiednio 16,7% i 9,3%). Pozostałe przedsiębiorstwa uważają, że ich sytuacja nie ulega zmianie.

W sierpniu oceny dotyczące **portfela zamówień i produkcji** są pozytywne, ale ostrożniejsze od zgłaszanych przed miesiącem. Odpowiednie prognozy są optymistyczne, nieco lepsze od formułowanych w lipcu. **Sytuacja finansowa** oceniana jest nieznacznie negatywnie, jej przewidywania wskazują na możliwość poprawy w najbliższych trzech miesiącach. **Opóźnienia płatności** za sprzedane produkty nadal rosną. Stan **zapasów** wyrobów gotowych uznawany jest przez przedsiębiorców za zbliżony do wystarczającego w stosunku do zapotrzebowania. Przewidywany jest wzrost **zatrudnienia**, nieco mniejszy od planowanego w lipcu. Dyrektorzy przedsiębiorstw zapowiadają, że **ceny** wyrobów przemysłowych mogą rosnąć, podobnie jak prognozowano przed miesiącem.

OGÓLNY KLIMAT KONIUNKTURY WEDŁUG KLAS WIELKOŚCI

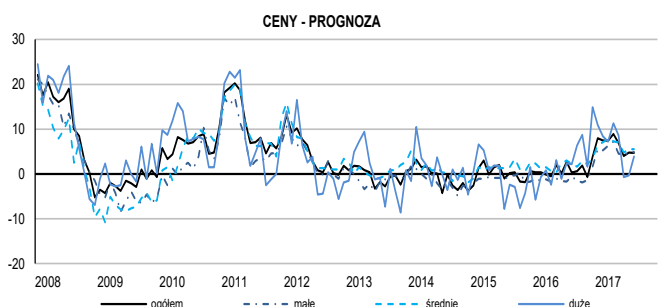
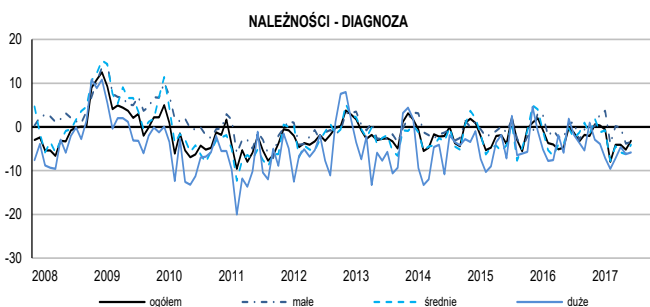
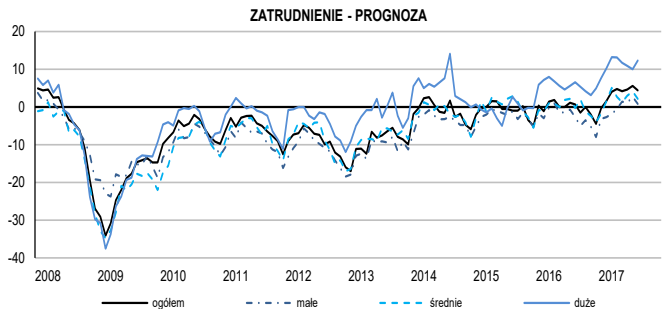
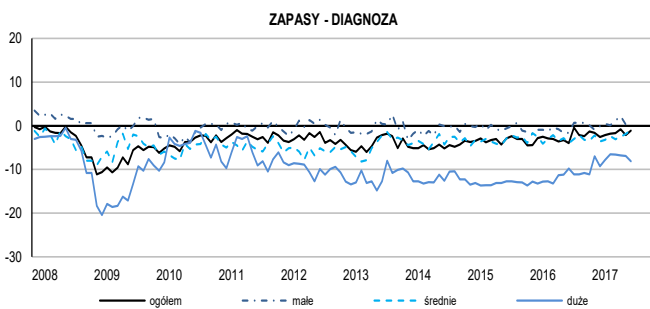
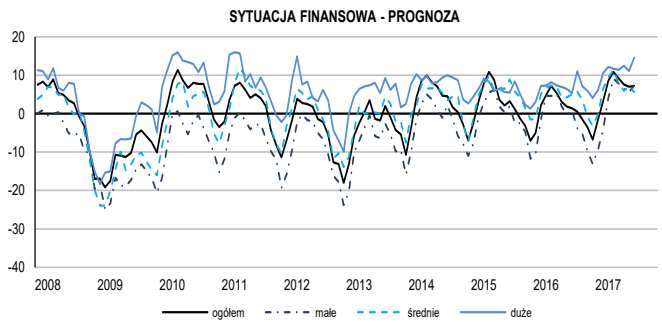
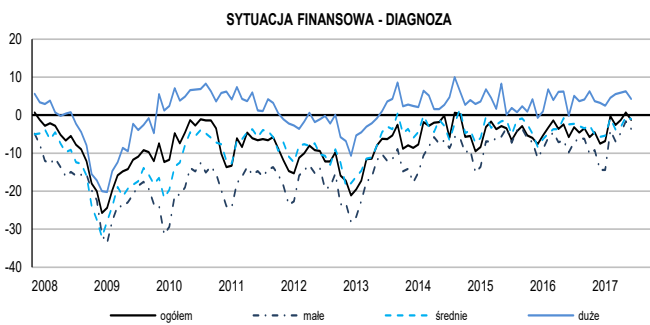
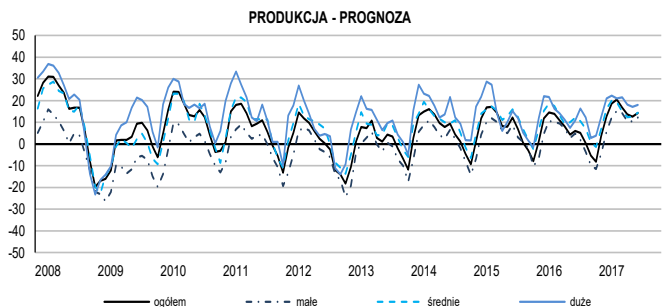
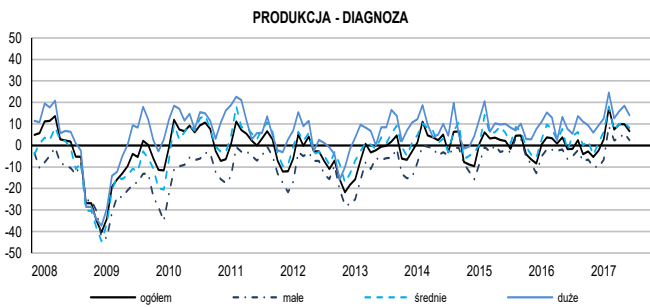
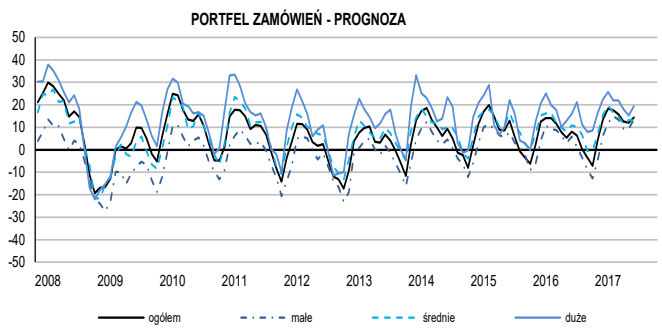
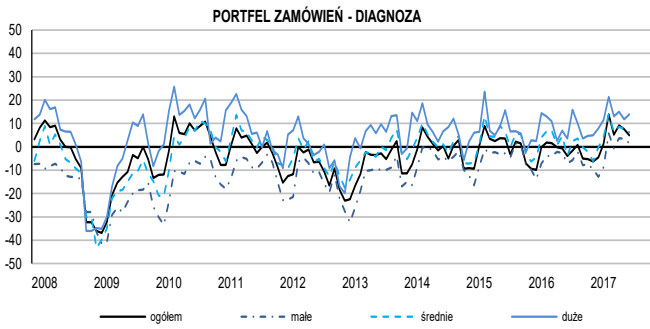


W sierpniu najbardziej optymistycznie, podobnie jak przed miesiącem, koniunkturę oceniają przedsiębiorstwa duże (o liczbie pracujących 250 i więcej osób). W jednostkach średnich (o liczbie pracujących od 50 do 249) oceny dotyczące koniunktury gospodarczej są również pozytywne i zbliżone do zgłaszanych w lipcu. Opinie dotyczące koniunktury formułowane przez podmioty małe (o liczbie pracujących od 10 do 49 osób) są nieco bardziej korzystne od zgłaszanych przed miesiącem.

W większości działów przetwórstwa przemysłowego oceny ogólnego klimatu koniunktury są pozytywne. Najbardziej optymistyczne opinie dotyczące koniunktury formułują producenci pojazdów samochodowych, przyczep i naczep (plus 18,9 w sierpniu, plus 16,4 w lipcu), pozostałych wyrobów (plus 18,8 w sierpniu, plus 17,6 w lipcu), wyrobów z pozostałych mineralnych surowców niemetalicznych (plus 18,7 w sierpniu, plus 18,6 w lipcu), papieru i wyrobów z papieru (plus 17,9 w sierpniu, plus 15,7 w lipcu), urządzeń elektrycznych (plus 15,1 w sierpniu, plus 15,5 w lipcu), wyrobów z gumy i tworzyw sztucznych (plus 14,9 w sierpniu, plus 19,4 w lipcu), chemikaliów i wyrobów chemicznych (plus 14,8 w sierpniu, plus 15,1 w lipcu). Negatywne oceny koniunktury sygnalizują jedynie producenci odzieży (minus 2,0 w sierpniu, minus 3,5 w lipcu).

¹ Wyniki opracowano na podstawie danych uzyskanych od 3276 z ok. 3500 podmiotów objętych badaniem.

SYTUACJA PRZEDSIĘBIORSTW W POSZCZEGÓLNYCH KLASACH WIELKOŚCI - WYBRANE WSKAŹNIKI

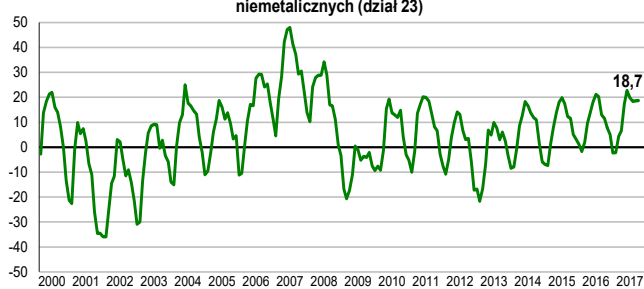


WSKAŹNIKI OGÓLNEGO KLIMATU KONIUNKTURY

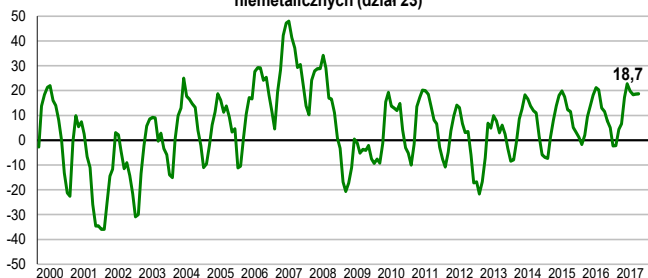
Produkcja artykułów spożywczych, napojów, wyrobów tytoniowych (działy 10, 11, 12)



Produkcja wyrobów z pozostałych mineralnych surowców niemetalicznych (dział 23)



Produkcja wyrobów z pozostałych mineralnych surowców niemetalicznych (dział 23)



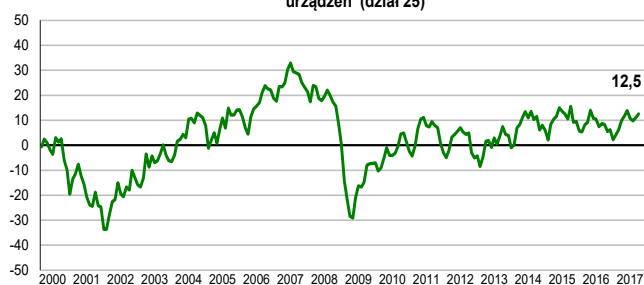
Produkcja metali (dział 24)



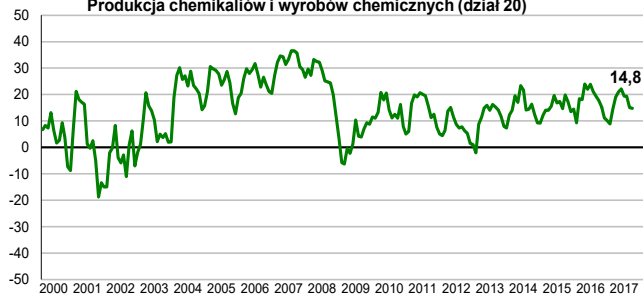
Produkcja wyrobów z drewna oraz korka (dział 16)



Produkcja metalowych wyrobów gotowych, z wyłączeniem maszyn i urządzeń (dział 25)



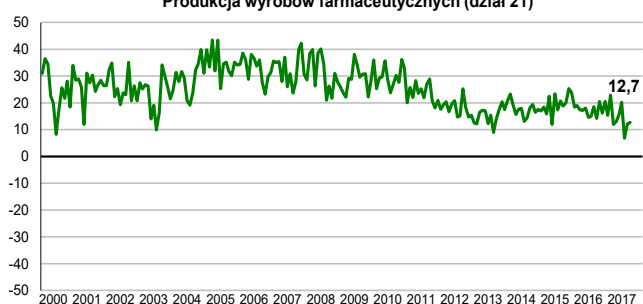
Produkcja chemikaliów i wyrobów chemicznych (dział 20)



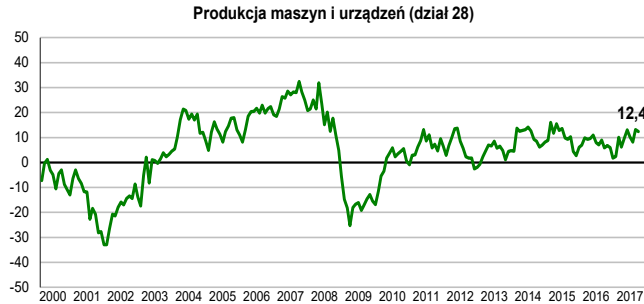
Produkcja urządzeń elektrycznych (dział 27)



Produkcja wyrobów farmaceutycznych (dział 21)



Produkcja maszyn i urządzeń (dział 28)



Produkcja wyrobów z gumy i tworzyw sztucznych (dział 22)

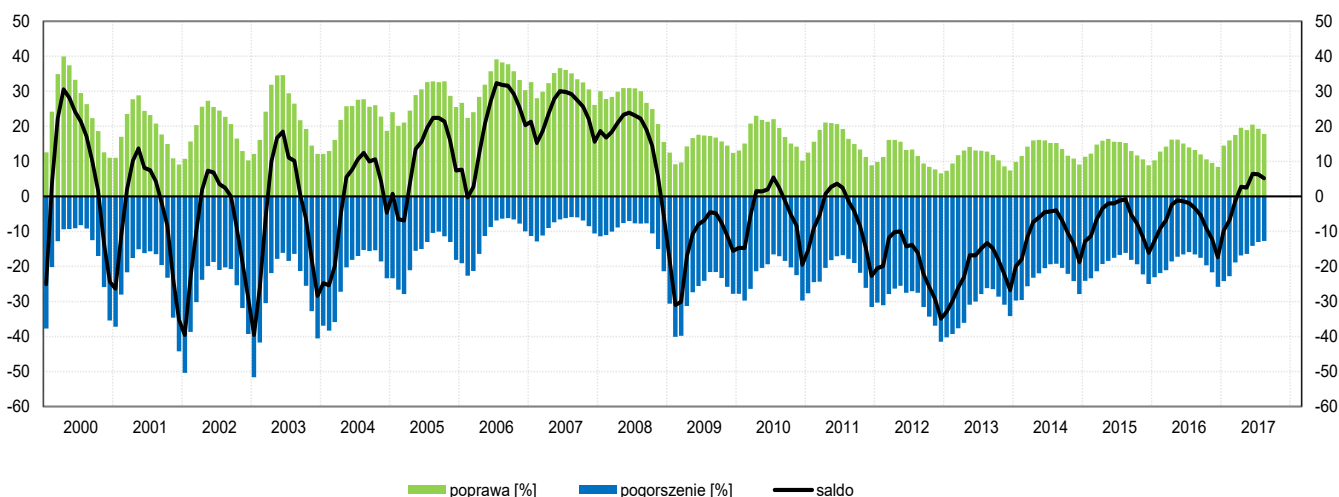


Produkcja pojazdów samochodowych, przyczep i naczep (dział 29)



2. Budownictwo¹

OGÓLNY KLIMAT KONIUNKTURY W SEKCJI BUDOWNICTWO

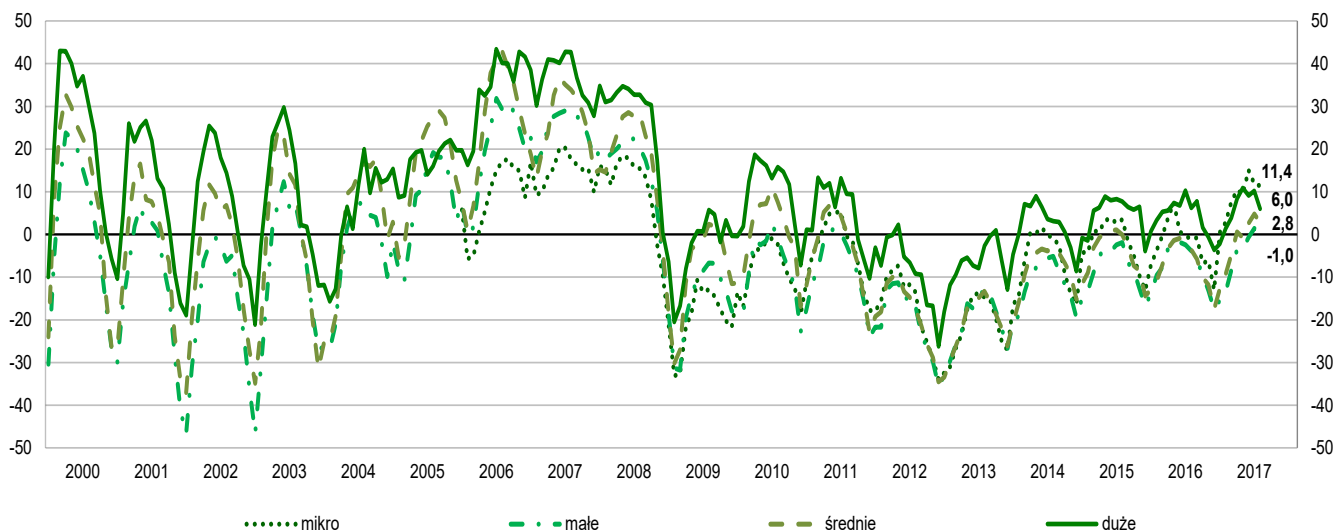


W sierpniu ogólny klimat koniunktury w budownictwie kształtuje się na poziomie plus 5,2 (przed miesiącem plus 6,3). Poprawę koniunktury sygnalizuje 17,8% przedsiębiorstw, a jej pogorszenie – 12,7% (przed miesiącem odpowiednio 19,3% i 13,0%). Pozostałe przedsiębiorstwa uznają, że ich sytuacja nie ulega zmianie.

Sierpień jest trzecim kolejnym miesiącem, w którym oceny **portfela zamówień** i **produkcji budowlano-montażowej** są pozytywne. Bieżąca **sytuacja finansowa** oceniana jest nieznacznie negatywnie, podobnie jak przed miesiącem. Odpowiednie oczekiwania są nieco mniej korzystne od przewidywań formułowanych w lipcu. Nadal sygnalizowany jest wzrost **opóźnień płatności** za wykonane roboty budowlano-montażowe. Sierpień jest szóstym kolejnym miesiącem, w którym prognozowany jest niewielki wzrost **zatrudnienia**. Zapowiadany jest nieznaczny wzrost **cen** robót budowlano-montażowych, zbliżony do oczekiwanego w ostatnich czterech miesiącach.

Spośród badanych podmiotów 27,8% (przed rokiem 25,7%) planuje prowadzenie prac budowlano-montażowych za granicą. Dyrektorzy tych przedsiębiorstw spodziewają się, po raz pierwszy od lutego br., nieznacznego spadku **portfela zamówień na roboty budowlano-montażowe na rynkach zagranicznych**.

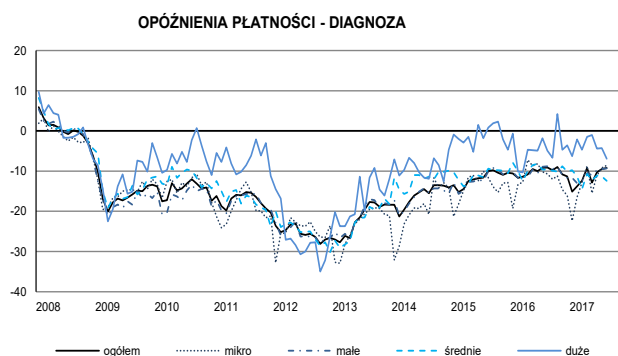
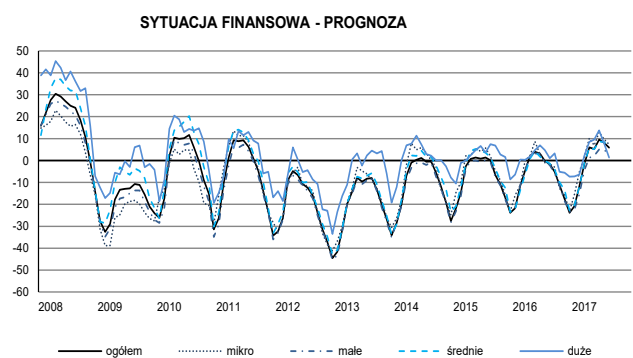
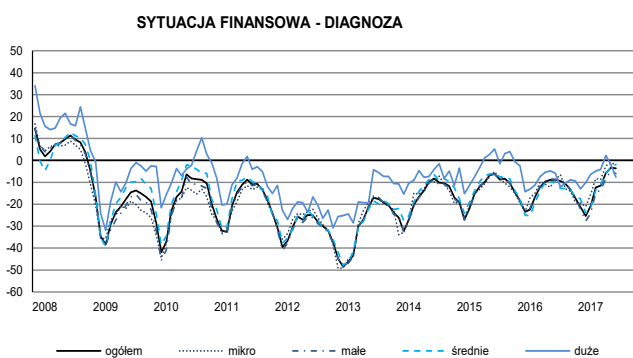
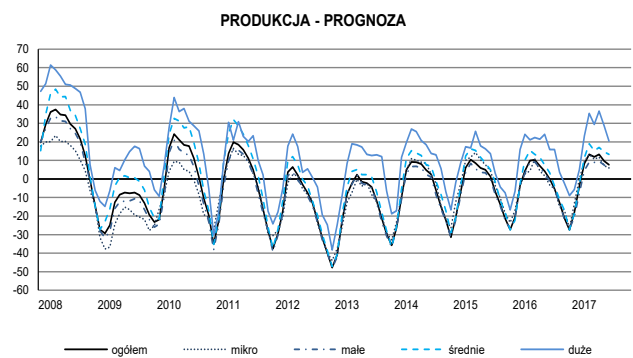
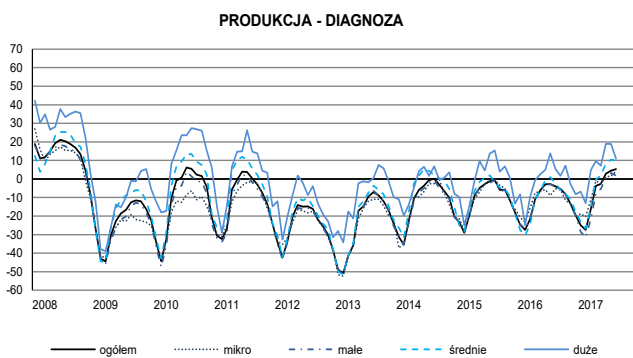
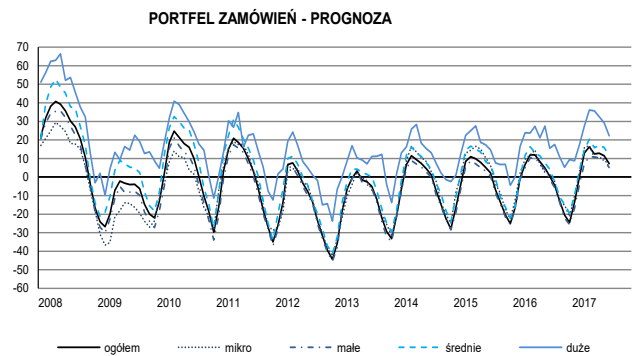
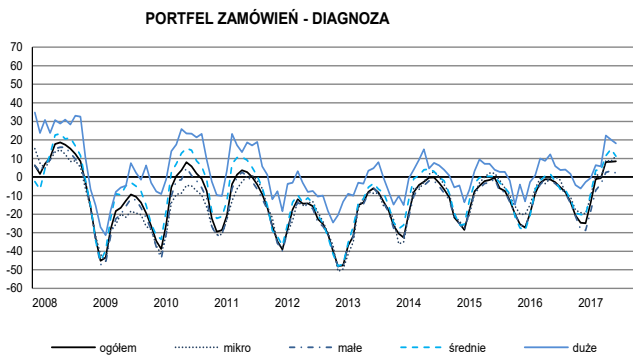
OGÓLNY KLIMAT KONIUNKTURY WEDŁUG KLAS WIELKOŚCI



¹ Wyniki opracowano na podstawie danych uzyskanych od 4072 z ok. 5000 podmiotów objętych badaniem.

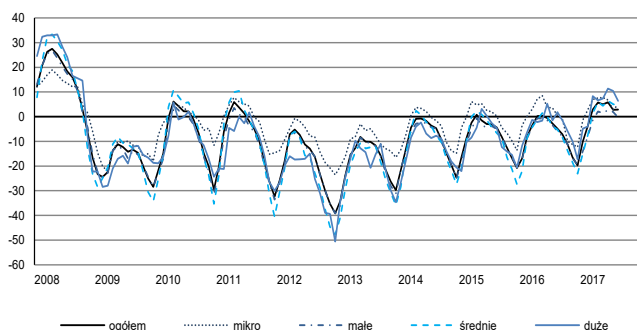
SYTUACJA PRZEDSIĘBIORSTW W POSZCZEGÓLNYCH KLASACH WIELKOŚCI - WYBRANE WSKAŹNIKI

W sierpniu oceny ogólnego klimatu koniunktury w jednostkach wszystkich klas wielkości, z wyjątkiem podmiotów małych (o liczbie pracujących od 10 do 49 osób), są korzystne. Bieżąca sytuacja finansowa jest oceniana negatywnie przez podmioty wszystkich klas wielkości. Diagnozy portfela zamówień i produkcji budowlano-montażowej, a także przewidywania dotyczące portfela zamówień, produkcji budowlano-montażowej oraz sytuacji finansowej w jednostkach wszystkich klas wielkości są nadal pozytywne.

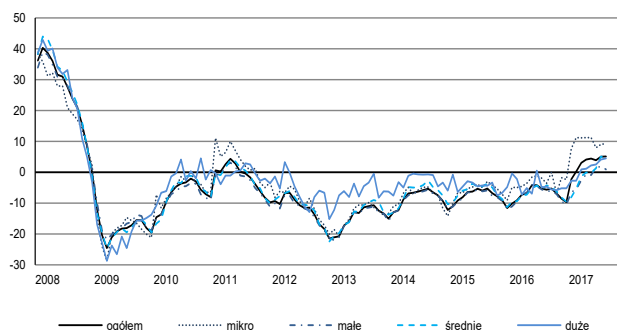


SYTUACJA PRZEDSIĘBIORSTW W POSZCZEGÓLNYCH KLASACH WIELKOŚCI - WYBRANE WSKAŹNIKI cd.

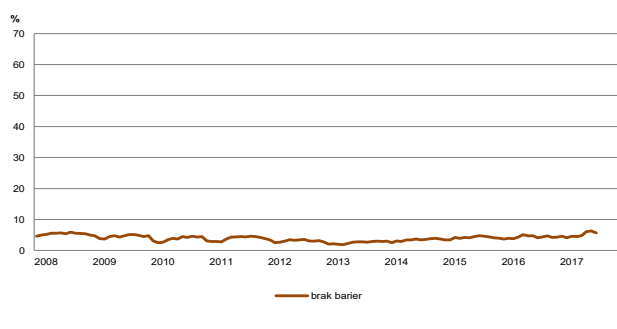
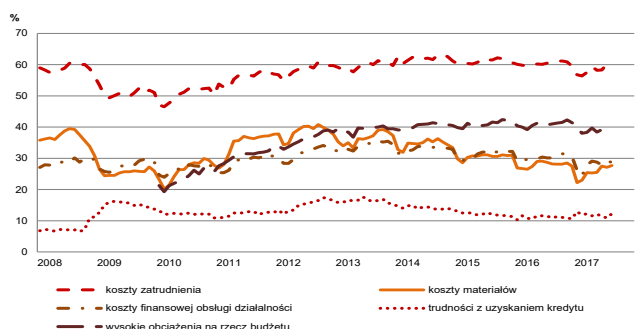
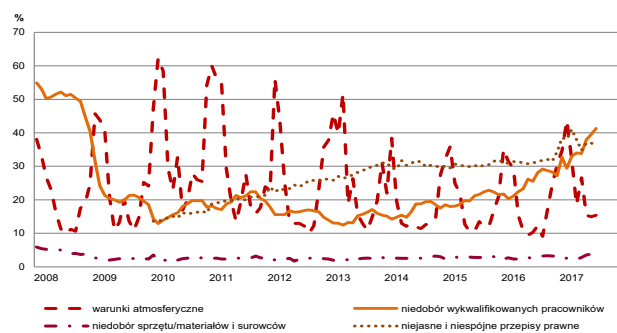
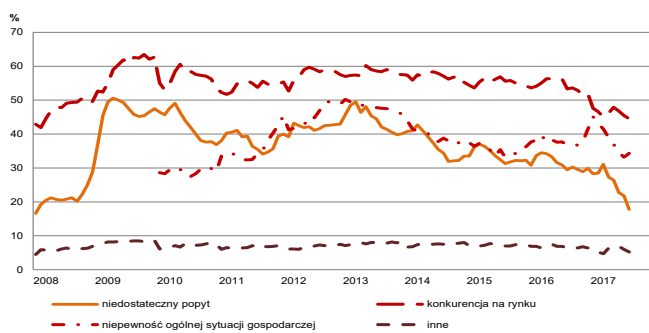
ZATRUDNIENIE - PROGNOZA



CENY - PROGNOZA

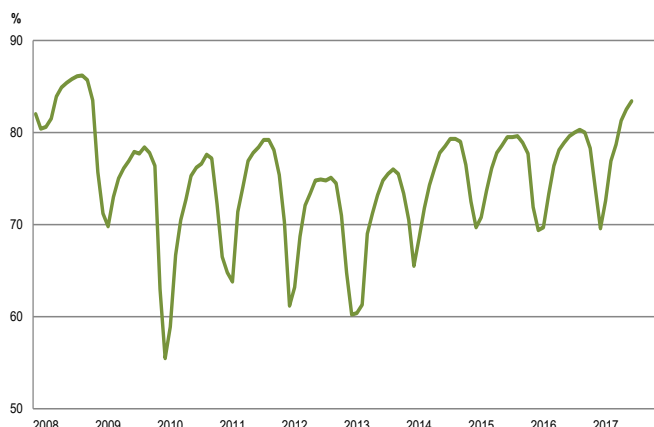


BARIERY DZIAŁALNOŚCI



W sierpniu br. 5,7% przedsiębiorców deklaruje, że nie napotyka na **bariery w prowadzeniu bieżącej działalności** (4,1% przed rokiem). Największe trudności napotymane przez przedsiębiorstwa zgłaszające bariery związane są z kosztami zatrudnienia (61,4% w sierpniu br., 60,8% przed rokiem). Od połowy 2013 r. stopniowo zwiększa się znaczenie bariery związanej z niedoborem wykwalifikowanych pracowników (bardziej intensywnie od czerwca 2016 r.); w tym samym okresie zmniejsza się odczuwanie bariery związanej z niedostatecznym popytem (zwłaszcza od początku 2017 r.). W porównaniu z sierpniem 2016 r. znaczenie bariery związanej z niedoborem wykwalifikowanych pracowników wzrosło z 28,1% do 41,3%, a bariery związanej z niedostatecznym popytem spadło z 29,5% do 17,8%. Mimo że bariera związana z konkurencją na rynku wskazywana jest wciąż przez duży odsetek respondentów, jej znaczenie od kilku miesięcy maleje i w skali roku uciążliwość tej bariery spadła w istotnym stopniu (z 53,3% do 44,5%).

WYKORZYSTANIE MOCY PRODUKCYJNYCH

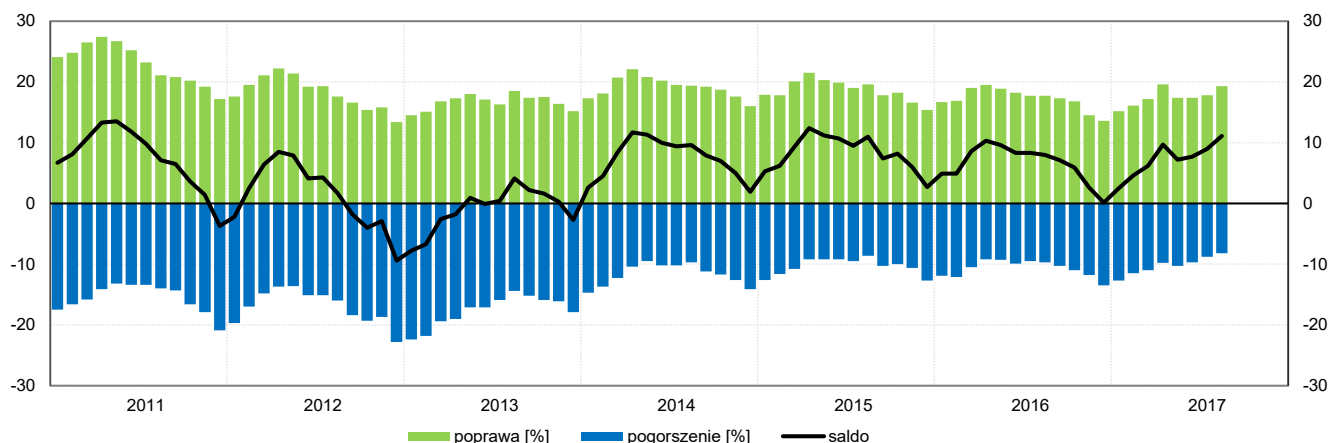


Od 2013 r. zwiększa się stopniowo **wykorzystanie mocy produkcyjnych** (74,8% w sierpniu 2013 r., 78,5% w sierpniu 2014 r.). W sierpniu br. kształtuje się ono na poziomie 83,4% (najwyższym od grudnia 2008 r.), bardziej znaczącym od odnotowanego w analogicznym miesiącu ostatnich dwóch lat (79,6% przed rokiem, 79,5% w sierpniu 2015 r.).

W bieżącym miesiącu 7,1% przedsiębiorstw budowlanych ocenia swoje **aktualne moce produkcyjne** (przy posiadanym portfelu zamówień i przewidywanych zmianach popytu) jako zbyt duże, 79,1% jako wystarczające, a 13,8% jako zbyt małe (przed rokiem odpowiednio: 13,7%, 75,5%, 10,8%).

3. Handel hurtowy¹

OGÓLNY KLIMAT KONIUNKTURY W HANDLU HURTOWYM

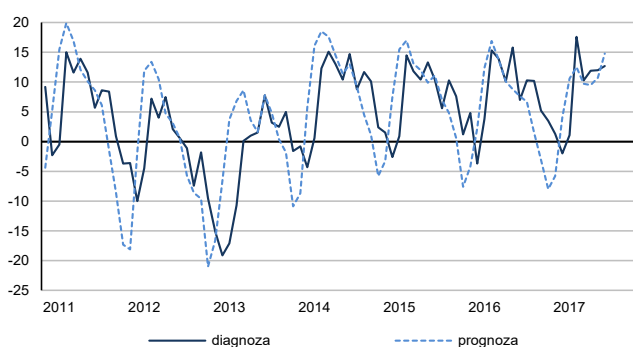


Ogólny klimat koniunktury w **handlu hurtowym** kształtuje się w sierpniu na poziomie plus 11,1 (plus 9,0 w lipcu). Poprawę koniunktury sygnalizuje 19,3% badanych przedsiębiorstw, pogorszenie – 8,2% (przed miesiącem odpowiednio 17,8% i 8,8%). Pozostałe podmioty uznają, że ich sytuacja nie ulega zmianie.

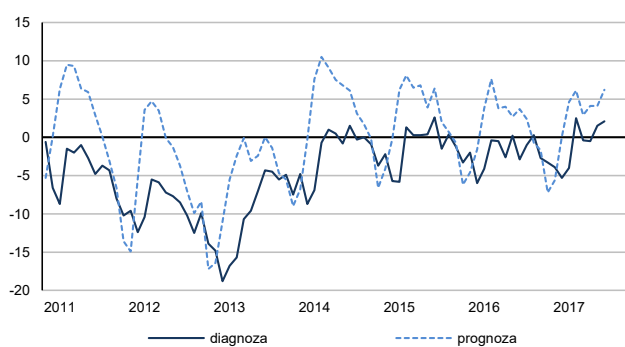
Utrzymują się pozytywne diagnozy **sprzedaży** i **sytuacji finansowej**, prognozy w tym zakresie są optymistyczne, najlepsze od kwietnia 2016 r. Mimo iż stan **zapasów** towarów jest uznawany przez przedsiębiorców za nadmierny, wzrost **zamówień towarów** u dostawców może być większy od zapowiadanego miesiąc wcześniej. Zapowiadane jest niewielkie zwiększenie **zatrudnienia**. Przedsiębiorcy przewidują, że **ceny** towarów będą rosnąć.

SYTUACJA PRZEDSIĘBIORSTW - WYBRANE WSKAŹNIKI

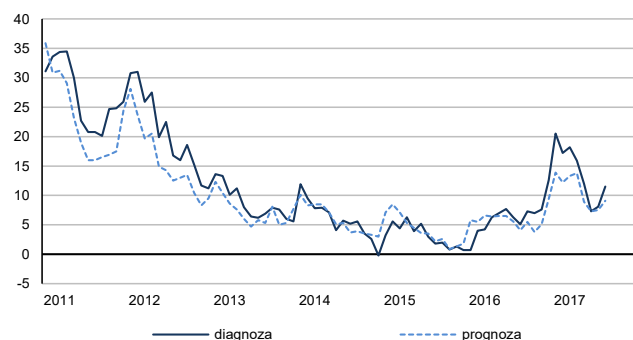
SPRZEDAŻ - OGÓŁEM



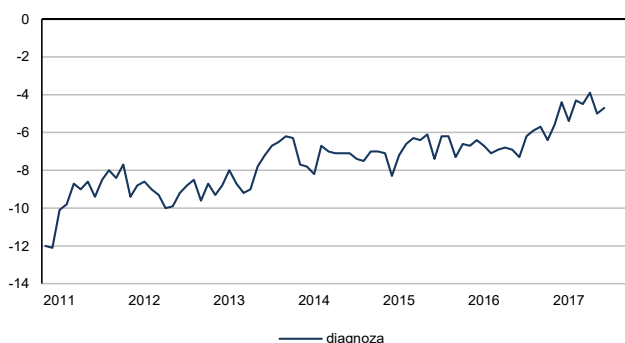
SYTUACJA FINANSOWA - OGÓŁEM



CENY - OGÓŁEM

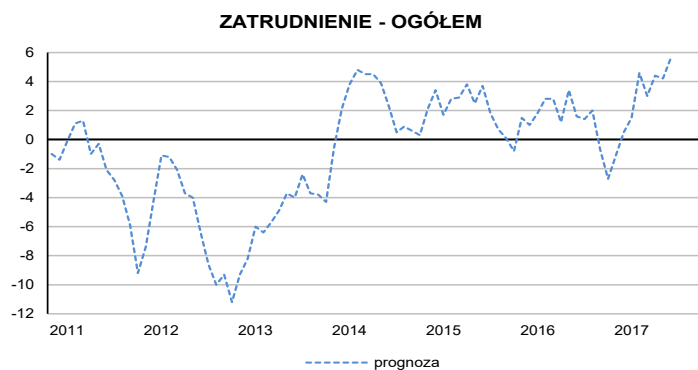


ZAPASY - OGÓŁEM

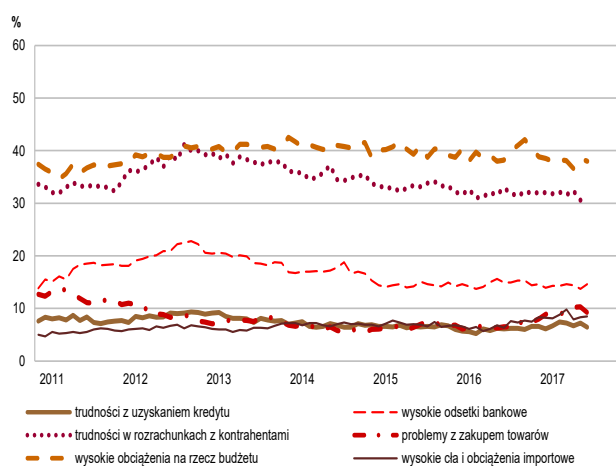
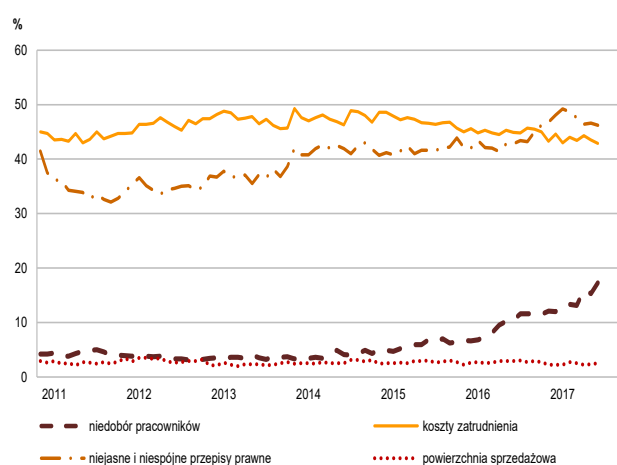
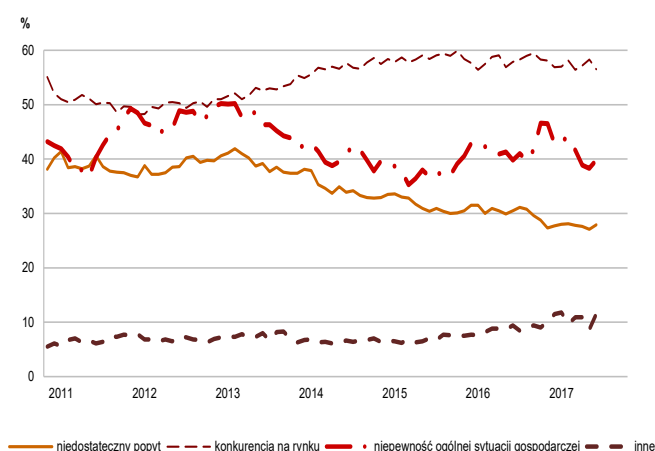


¹ Wyniki opracowano na podstawie danych uzyskanych od 3721 z ok. 4400 podmiotów objętych badaniem.

SYTUACJA PRZEDSIĘBIORSTW - WYBRANE WSKAŹNIKI cd.



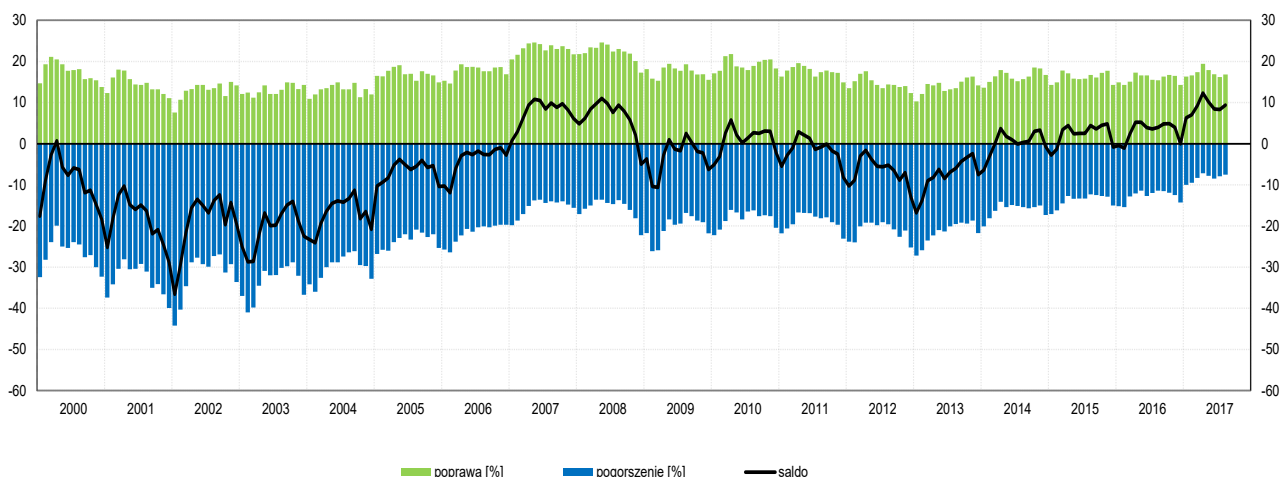
BARIERY DZIAŁALNOŚCI



Spośród badanych jednostek, w sierpniu br. 5,6% podmiotów (5,4% przed rokiem) nie odczuwa żadnych **barier w prowadzeniu bieżącej działalności**. Największe trudności napotykanne przez przedsiębiorców zgłaszających bariery związane są z konkurencją na rynku (56,5% w sierpniu br., 57,9% w analogicznym miesiącu ub. r.). Od początku 2015 r. firmy zgłaszają stopniowy wzrost odczuwania trudności związanych z niedoborem pracowników – jest to również bariera, której znaczenie najbardziej wzrosło w ujęciu rocznym (17,3% w sierpniu br., 10,4% przed rokiem). Od połowy 2013 r. do końca ub. r. obserwowany był stopniowy spadek znaczenia bariery związanej z niedostatecznym popytem, a od początku 2017 r. bariera ta utrzymuje się na zbliżonym poziomie (27,9% w sierpniu br.).

4. Handel detaliczny¹

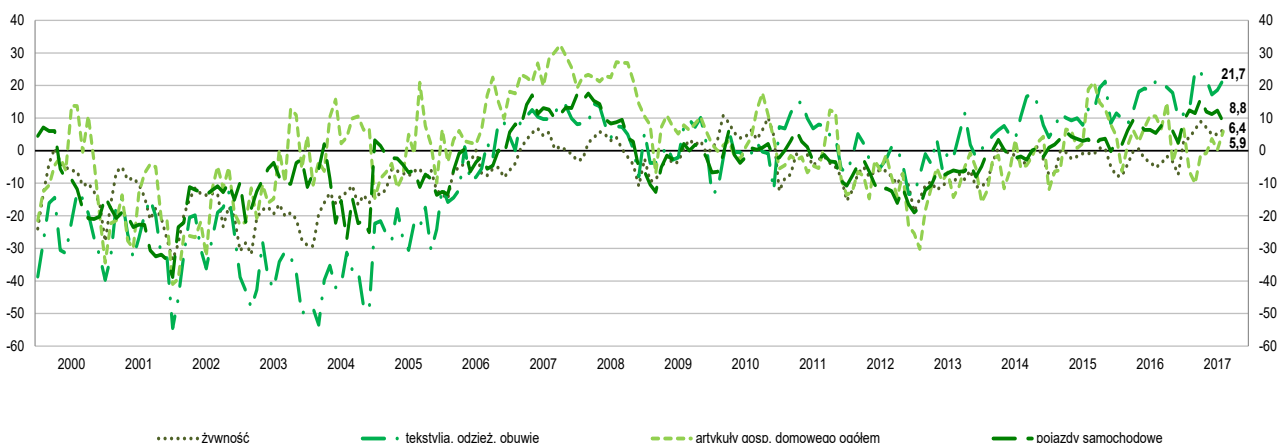
OGÓLNY KLIMAT KONIUNKTURY W HANDLU DETALICZNYM



Ogólny klimat koniunktury w **handlu detalicznym** kształtuje się w sierpniu na poziomie plus 9,4 (plus 8,3 w lipcu). Poprawę koniunktury sygnalizuje 16,8% badanych przedsiębiorstw, pogorszenie – 7,5% (przed miesiącem odpowiednio 16,2% i 7,9%). Pozostałe podmioty uznają, że ich sytuacja nie ulega zmianie.

Bieżąca **sprzedaż** oceniana jest pozytywnie, choć nieco ostrożniej niż w ostatnich czterech miesiącach; przewidywania w tym zakresie są najbardziej korzystne od kwietnia br. Również od kwietnia br. zgłaszane są nieznacznie optymistyczne diagnozy **sytuacji finansowej**. Odpowiednie prognozy są bardziej pozytywne od formułowanych w ostatnich trzech miesiącach. Stan **zapasów** towarów jest nadal uznawany za nadmierny. W związku z bardziej korzystnymi prognozami sprzedaży, wzrost **zamówień towarów** u dostawców może być większy od zapowiadanego w lipcu. Możliwe jest niewielkie zwiększenie **zatrudnienia**. Dyrektorzy firm przewidują wzrost **cen**.

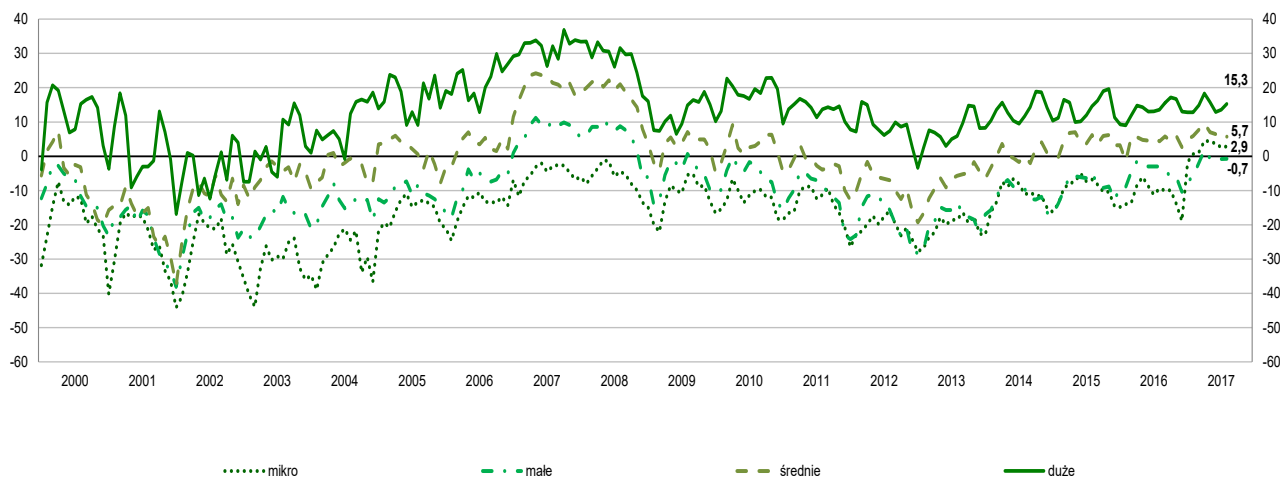
OGÓLNY KLIMAT KONIUNKTURY WEDŁUG WYBRANYCH BRANŻ



W bieżącym miesiącu we wszystkich **prezentowanych branżach handlowych** oceny koniunktury są pozytywne: tekstylia, odzież, obuwie (plus 21,7 w sierpniu, plus 18,6 w lipcu), pojazdy samochodowe (plus 8,8 w sierpniu, plus 12,3 miesiąc wcześniej), żywność (plus 6,4 w sierpniu, plus 5,0 w lipcu) oraz artykuły gospodarstwa domowego ogółem (plus 5,9 w sierpniu, plus 0,3 przed miesiącem).

¹ Wyniki opracowano na podstawie danych uzyskanych od 4146 z ok. 5100 podmiotów objętych badaniem.

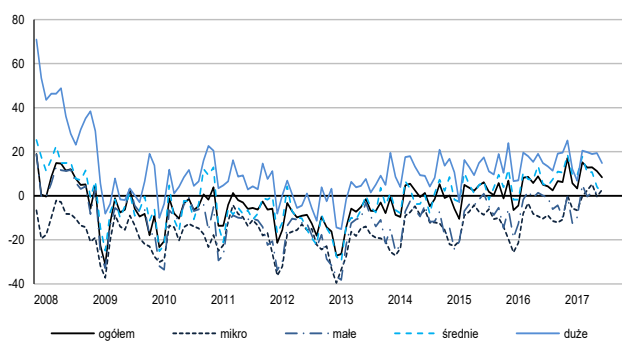
OGÓLNY KLIMAT KONIUNKTURY WEDŁUG KLAS WIELKOŚCI



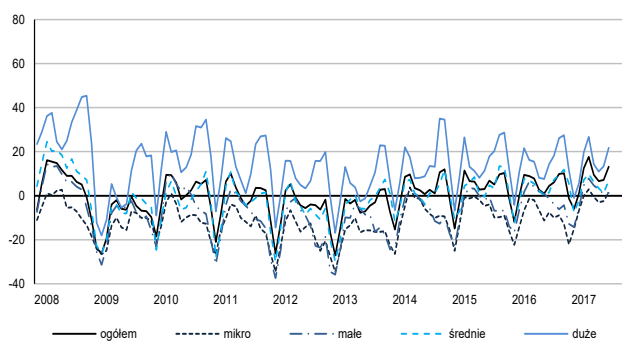
Przedstawiciele wszystkich **klas wielkości** w sierpniu oceniają ogólny klimat koniunktury optymistycznie, poza jednostkami małymi (o liczbie pracujących od 10 do 49 osób), które zgłaszają nieznacznie pesymistyczne oceny w tym zakresie. Najbardziej korzystne i lepsze niż przed miesiącem oceny koniunktury formułują jednostki duże (o liczbie pracujących 250 i więcej osób).

SYTUACJA PRZEDSIĘBIORSTW W POSZCZEGÓLNYCH KLASACH WIELKOŚCI - WYBRANE WSKAŹNIKI

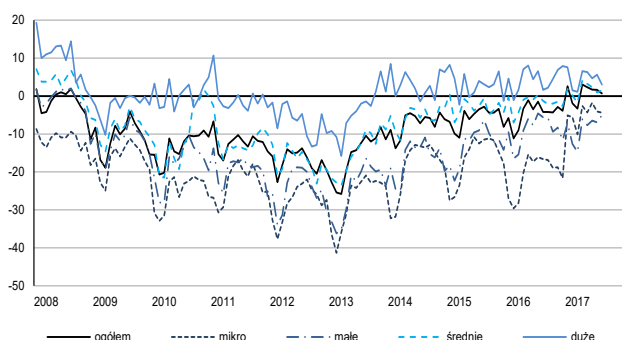
SPRZEDAŻ - DIAGNOZA



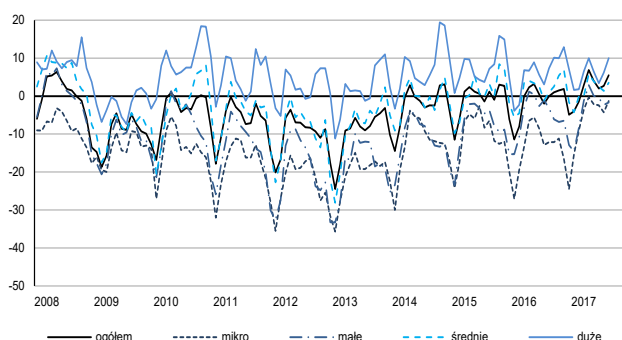
SPRZEDAŻ - PROGNOZA



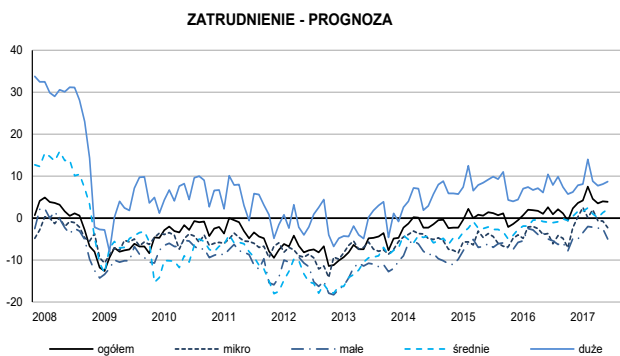
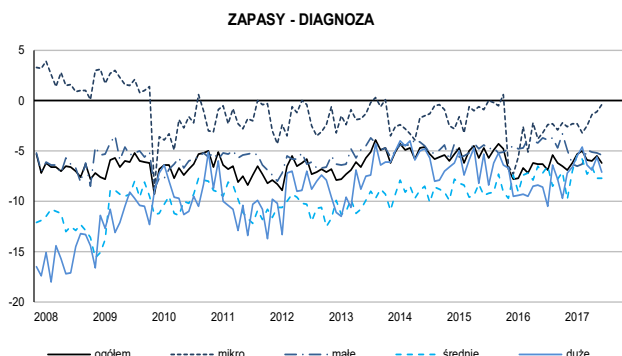
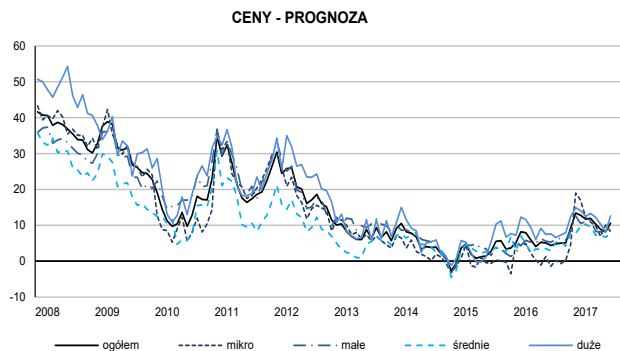
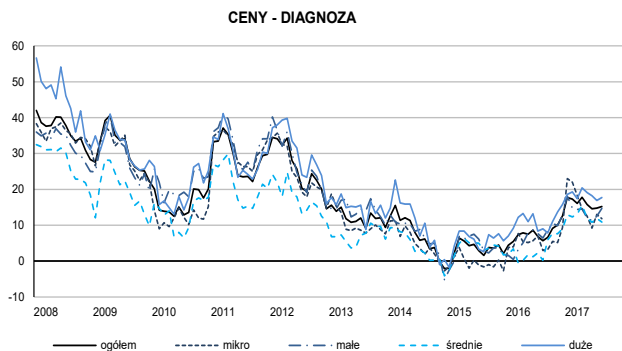
SYTUACJA FINANSOWA - DIAGNOZA



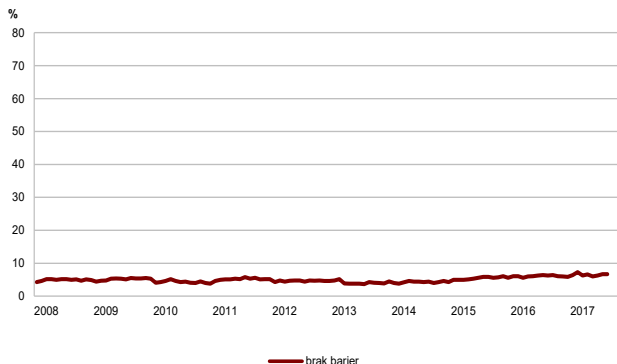
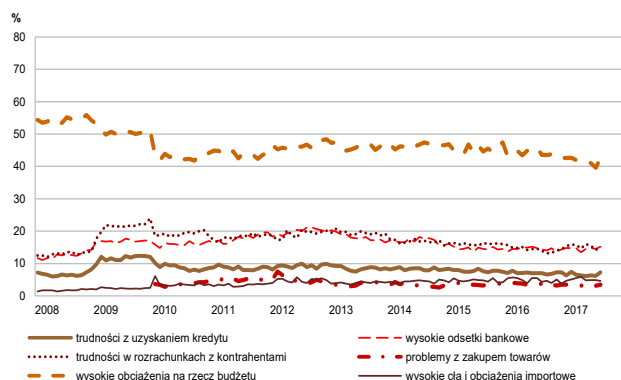
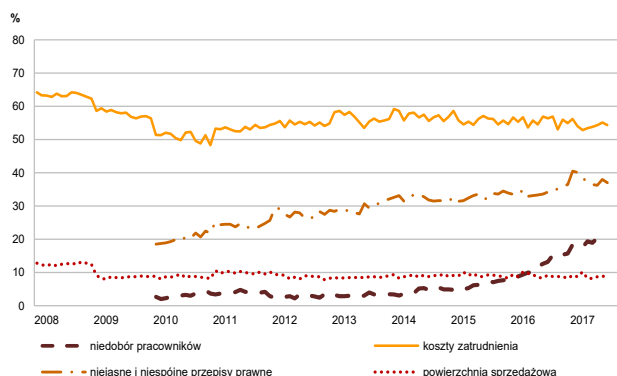
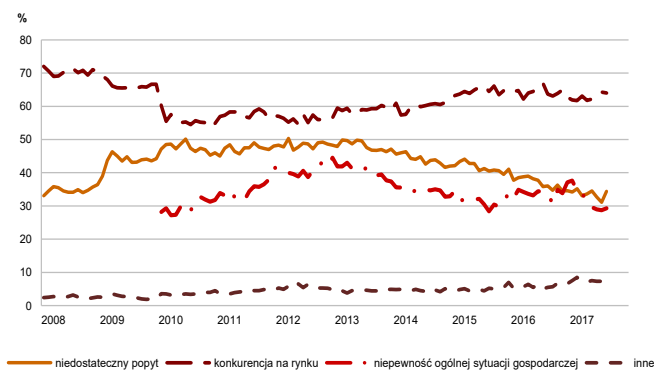
SYTUACJA FINANSOWA - PROGNOZA



SYTUACJA PRZEDSIĘBIORSTW W POSZCZEGÓLNYCH KLASACH WIELKOŚCI - WYBRANE WSKAŹNIKI cd.



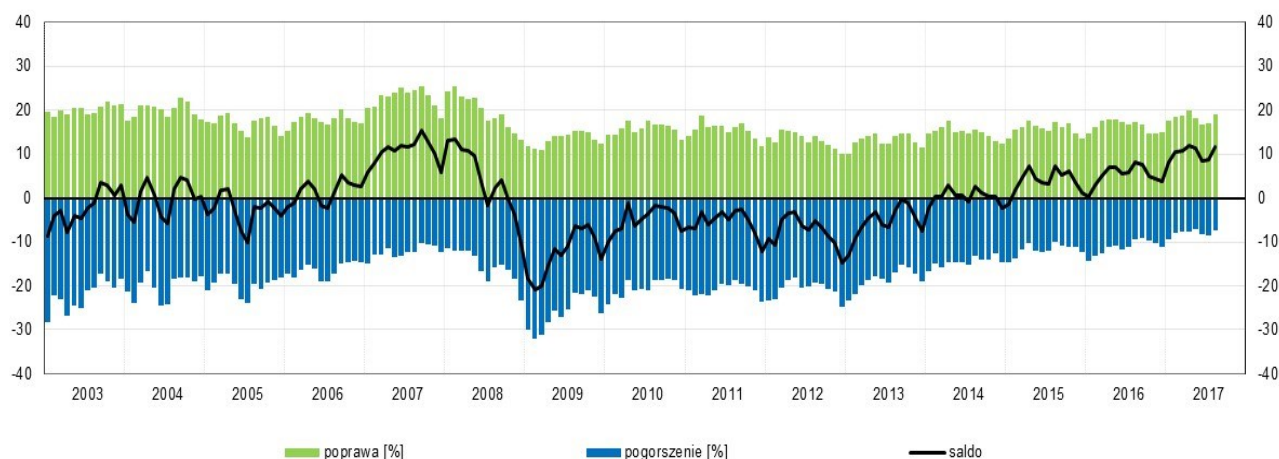
BARIERY DZIAŁALNOŚCI



Spśród badanych jednostek, w sierpniu br. 6,7% podmiotów (6,3% przed rokiem) nie odczuwa żadnych **barier w prowadzeniu bieżącej działalności**. Wciąż największe trudności napotymane przez przedsiębiorców zgłaszających występowanie barier związane są z konkurencją na rynku (64,0% w sierpniu br., 63,7% w analogicznym miesiącu ub. r.) oraz kosztami zatrudnienia (54,3% w sierpniu br., 56,4% przed rokiem). Od początku 2010 r. odnotowywany jest stopniowy wzrost utrudnień związanych z niejasnymi i niespójnymi przepisami prawnymi (37,0% w sierpniu br.). Od połowy 2015 r. firmy zgłaszają również wzrost trudności związanych z niedoborem pracowników, choć w ostatnich dwóch miesiącach utrzymują się na zbliżonym poziomie; jest to także bariera, której uciążliwość najbardziej wzrosła w skali roku (21,2% w sierpniu br., 13,2% przed rokiem).

5. Usługi¹

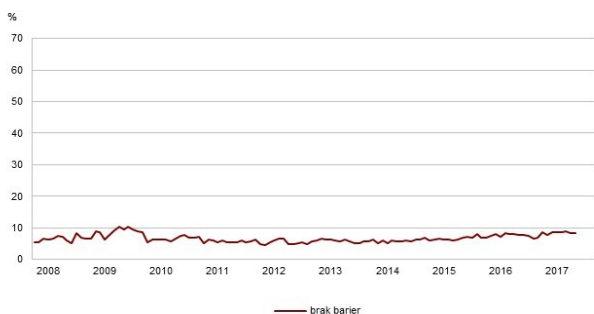
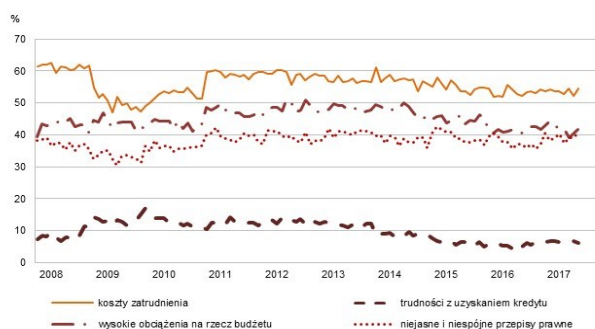
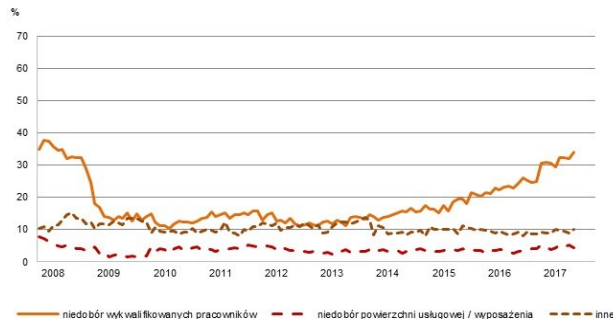
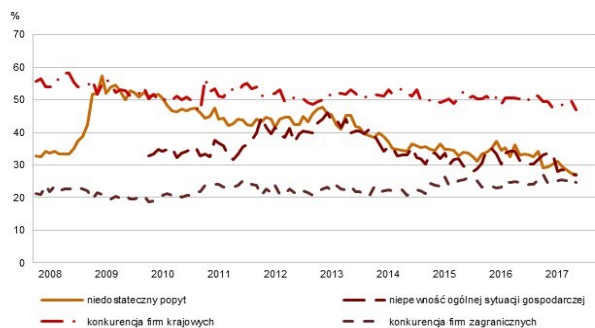
OGÓLNY KLIMAT KONIUNKTURY W SEKCJI TRANSPORT I GOSPODARKA MAGAZYNOWA



W sierpniu wskaźnik ogólnego klimatu koniunktury w sekcji **transport i gospodarka magazynowa** kształtuje się na poziomie plus 11,6 (przed miesiącem plus 8,6). Poprawę koniunktury odnotowuje 18,9% badanych firm, a jej pogorszenie – 7,4% (w lipcu odpowiednio 17,1% i 8,5%). Pozostałe jednostki uznają, że ich sytuacja nie ulega zmianie.

Mimo mniej pozytywnych diagnoz **popytu** oraz negatywnych, gorszych niż w lipcu ocen **sprzedaży i sytuacji finansowej**, dyrektorzy jednostek zgłaszają bardziej optymistyczne od formułowanych przed miesiącem prognozy w tym zakresie. Odnotowywany jest, wolniejszy niż w lipcu, wzrost **opóźnień płatności** za wykonane usługi. Kierujący jednostkami planują wzrost **zatrudnienia**, większy niż prognozowano w lipcu. **Ceny** usług w najbliższych trzech miesiącach mogą nieznacznie rosnąć.

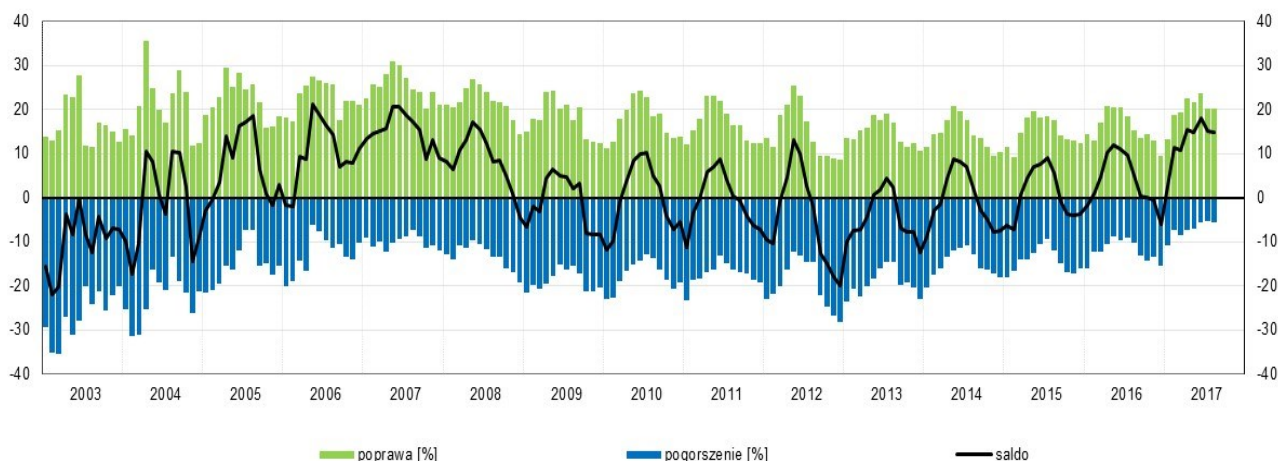
BARIERY DZIAŁALNOŚCI



Odsetek przedsiębiorców nieodczuwających żadnych **barier w prowadzeniu bieżącej działalności** kształtuje się na poziomie 8,3% (przed rokiem 7,8%). Największe trudności wskazywane przez firmy zgłaszające bariery związane są z kosztami zatrudnienia (54,5% w sierpniu br., 52,1% przed rokiem) oraz konkurencją firm krajowych (46,8% w sierpniu br., 50,4% przed rokiem). Od 2014 r. rośnie uciążliwość bariery związanej z niedoborem wykwalifikowanych pracowników – jej znaczenie w skali roku wśród wszystkich barier wzrosło w największym stopniu (z 24,2% do 33,9%). Rzadziej niż w sierpniu ub. r. kierujący jednostkami wskazują barierę związaną z niedostatecznym popytem (z 33,0% do 27,2%) oraz niepewnością ogólnej sytuacji gospodarczej (z 31,3% do 26,8%).

¹ Wyniki opracowano na podstawie danych uzyskanych od 4251 z ok. 5000 podmiotów objętych badaniem.

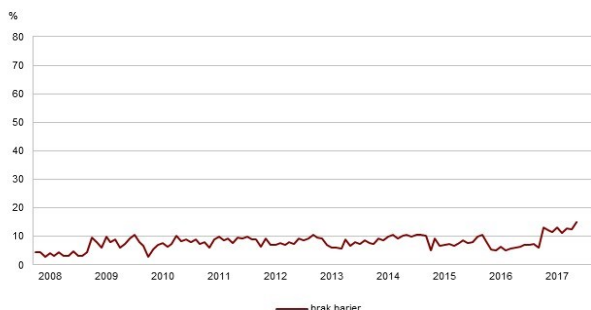
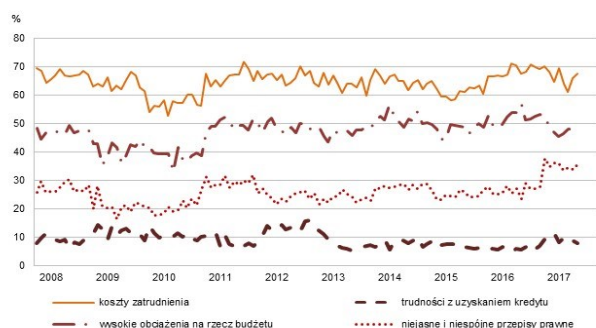
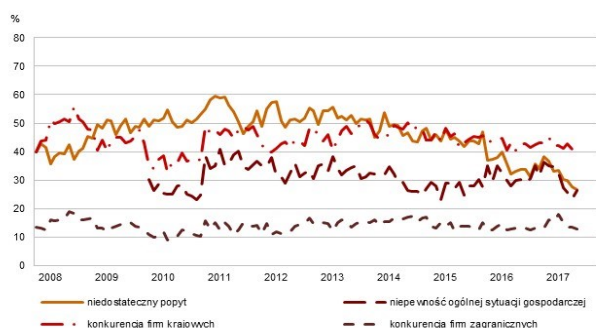
OGÓLNY KLIMAT KONIUNKTURY W SEKCJI ZAKWATEROWANIE I GASTRONOMIA



W sierpniu wskaźnik ogólnego klimatu koniunktury w sekcji **zakwaterowanie i gastronomia** kształtuje się na poziomie plus 14,7 (przed miesiącem plus 15,0). Poprawę koniunktury odnotowuje 20,3% badanych firm, a jej pogorszenie – 5,7% (w lipcu odpowiednio 20,2% i 5,3%). Pozostałe jednostki uznają, że ich sytuacja nie ulega zmianie.

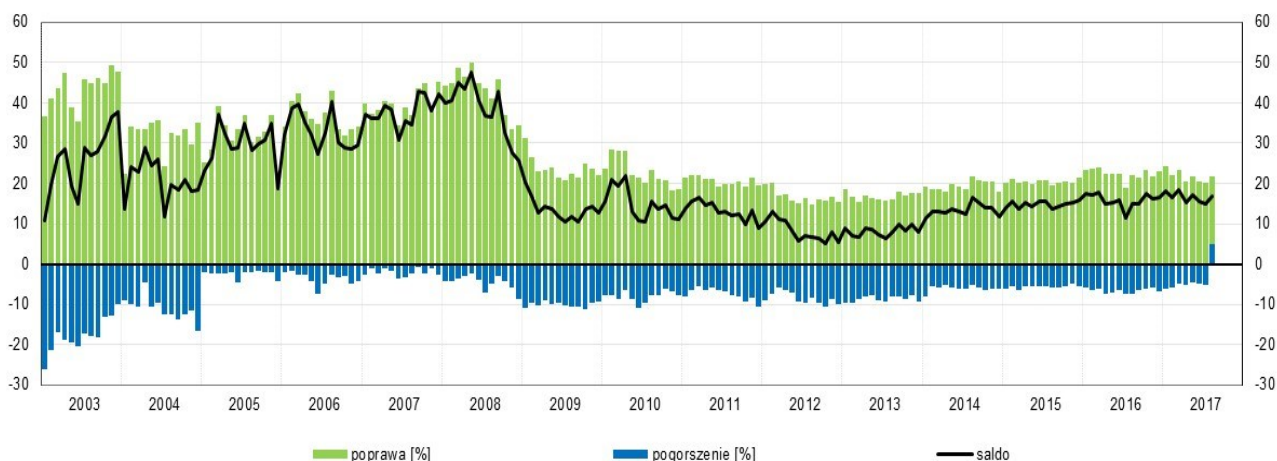
Zarówno bieżący **popyt**, jak i **sprzedaż** oceniane są nieco bardziej korzystnie niż przed miesiącem, ale diagnozy **sytuacji finansowej** są mniej pozytywne od zgłaszanych w lipcu. Odpowiednie prognozy są mniej optymistyczne od formułowanych miesiąc wcześniej. Zgłaszany jest nieznaczny spadek **opóźnień płatności** za wykonane usługi. Po raz pierwszy od grudnia ub. r. dyrektorzy jednostek zapowiadają nieznaczne redukcje **zatrudnienia**. W najbliższych trzech miesiącach **ceny** usług mogą rosnąć, wolniej niż oczekiwano w lipcu.

BARIERY DZIAŁALNOŚCI



Odsetek przedsiębiorców nieodczuwających żadnych **barier w prowadzeniu bieżącej działalności** kształtuje się na poziomie 14,9% (przed rokiem 6,3%). Największe trudności napotymane przez jednostki zgłaszające bariery związane są z kosztami zatrudnienia (67,5% w sierpniu bieżącego i ubiegłego roku). W porównaniu z sierpniem ub. r. w największym stopniu wzrosło znaczenie bariery związanej z niejasnymi i niespójnymi przepisami prawnymi (z 23,5% do 35,9%). W skali roku w istotnym stopniu spadła uciążliwość barier związanych z wysokimi obciążeniami na rzecz budżetu (z 56,8% do 48,3%) oraz niedostatecznym popytem (z 33,6% do 26,8% – odczuwanie tej bariery maleje od początku bieżącego roku).

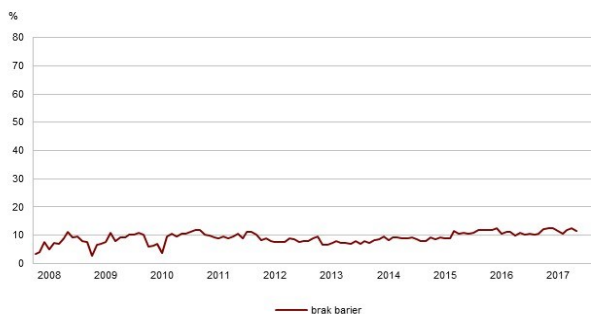
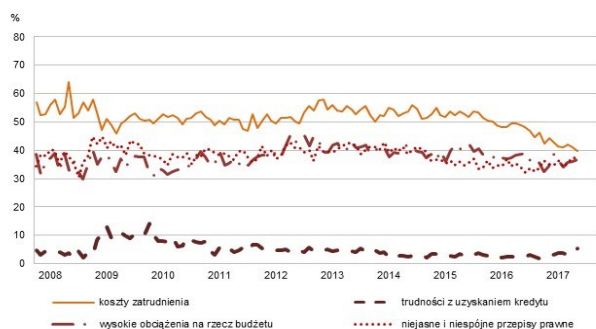
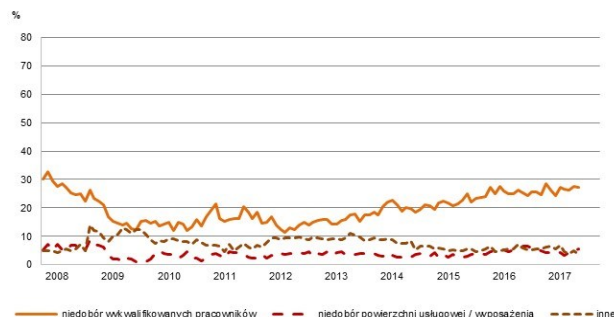
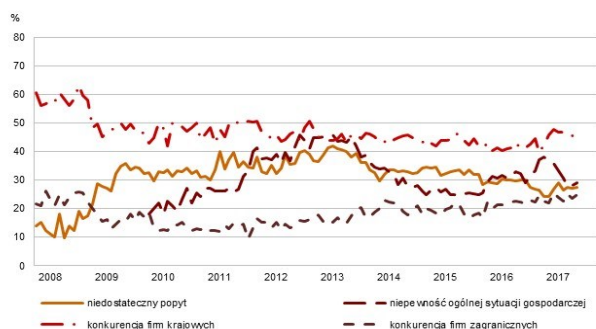
OGÓLNY KLIMAT KONIUNKTURY W SEKCJI INFORMACJA I KOMUNIKACJA



W sierpniu wskaźnik ogólnego klimatu koniunktury w sekcji **informacja i komunikacja** kształtuje się na poziomie plus 16,9 (przed miesiącem plus 14,8). Poprawę koniunktury odnotowuje 21,8% badanych firm, a jej pogorszenie – 4,9% (w lipcu odpowiednio 20,1% i 5,3%). Pozostałe jednostki uznają, że ich sytuacja nie ulega zmianie.

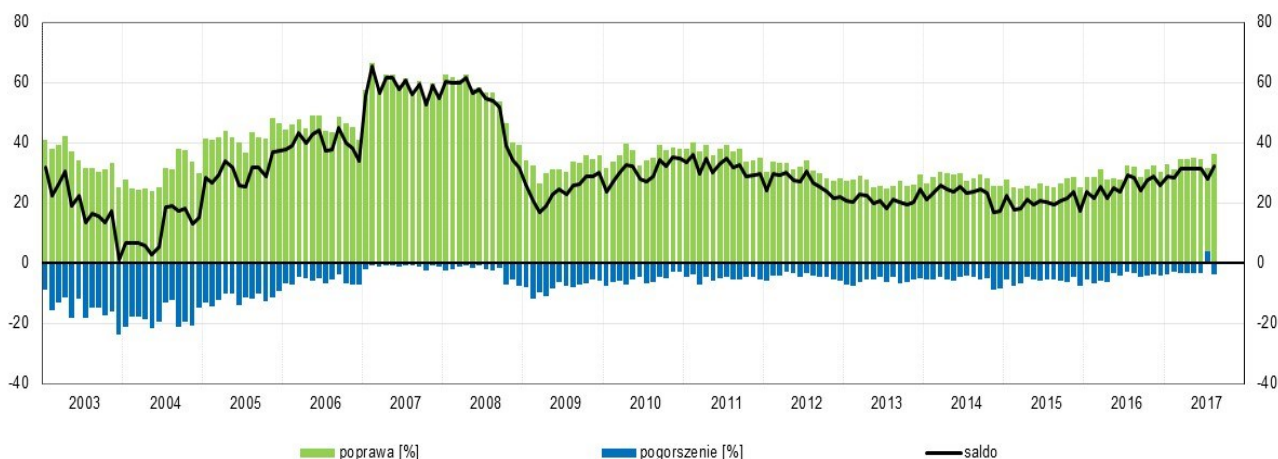
Diagnozy **popytu, sprzedaży i sytuacji finansowej** oraz przewidywania sprzedaży są nieznacznie mniej korzystne od formułowanych przed miesiącem. Prognozy popytu i sytuacji finansowej są bardziej optymistyczne od zgłaszanych w lipcu. Odnotowywany jest wzrost **opóźnień płatności** za wykonane usługi. Kierujący jednostkami planują wzrost **zatrudnienia**. W najbliższych trzech miesiącach można spodziewać się niewielkiego spadku **cen** usług.

BARIERY DZIAŁALNOŚCI



Odsetek przedsiębiorców nieodczuwających żadnych **barier w prowadzeniu bieżącej działalności** kształtuje się na poziomie 11,5% (przed rokiem 10,8%). Największe trudności sygnalizowane przez firmy zgłaszające bariery związane są z konkurencją firm krajowych (47,0% w sierpniu br., 41,0% przed rokiem – znaczenie tej bariery w skali roku w największym stopniu wzrosło) oraz z kosztami zatrudnienia (39,9% w sierpniu br., 48,9% przed rokiem – największy spadek w stosunku do sierpnia 2016 r.).

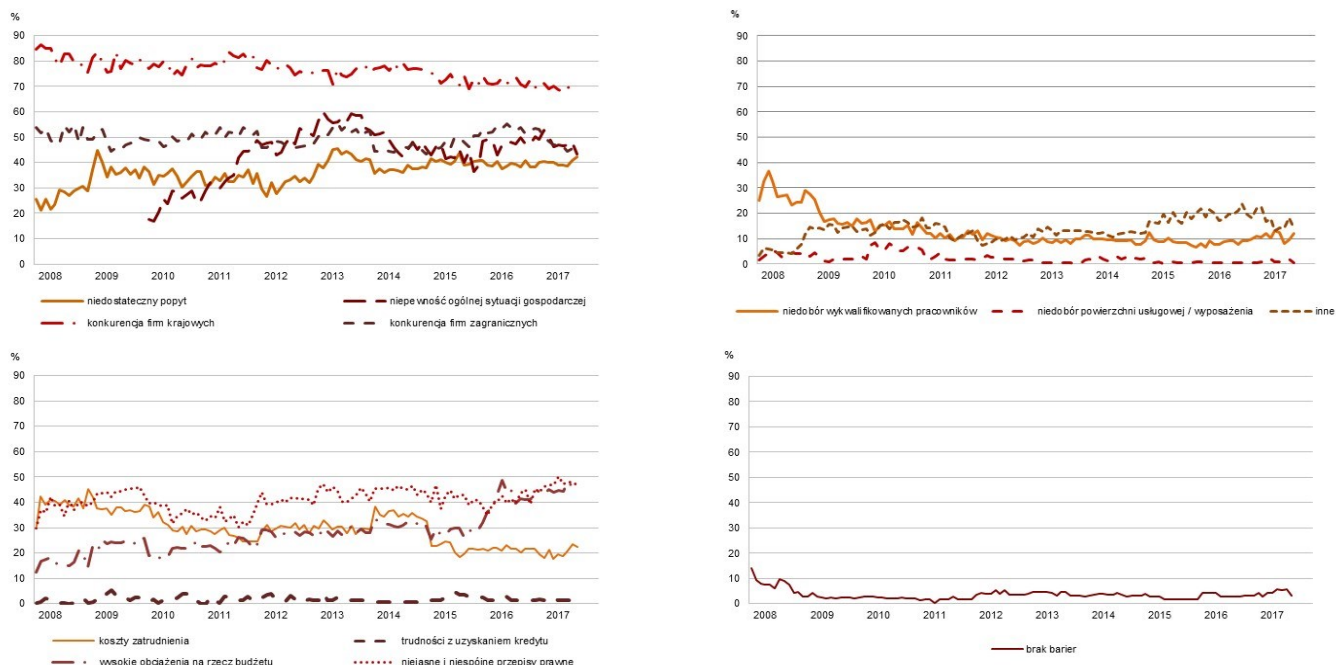
OGÓLNY KLIMAT KONIUNKTURY W SEKCJI FINANSE I UBEZPIECZENIA



W sierpniu wskaźnik ogólnego klimatu koniunktury w sekcji **działalność finansowa i ubezpieczeniowa** kształtuje się na poziomie plus 32,3 (przed miesiącem plus 27,8). Poprawę koniunktury odnotowuje 36,2% badanych firm, a jej pogorszenie – 3,9% (w lipcu odpowiednio 31,7% i 3,9%). Pozostałe jednostki uznają, że ich sytuacja nie ulega zmianie.

Zarówno diagnozy jak i prognozy **popytu** oraz **sprzedaży** są bardziej optymistyczne od formułowanych w lipcu. Oceny bieżącej **sytuacji finansowej** są również korzystne i lepsze od zgłaszanych przed miesiącem, ale przewidywania w tym zakresie – mniej pozytywne. Odnotowywany jest nieznaczny wzrost **opóźnień płatności** za wykonane usługi. Dyrektorzy jednostek przewidują większe niż planowano w lipcu redukcje **zatrudnienia**. Prognozowany jest niewielki wzrost **cen** usług.

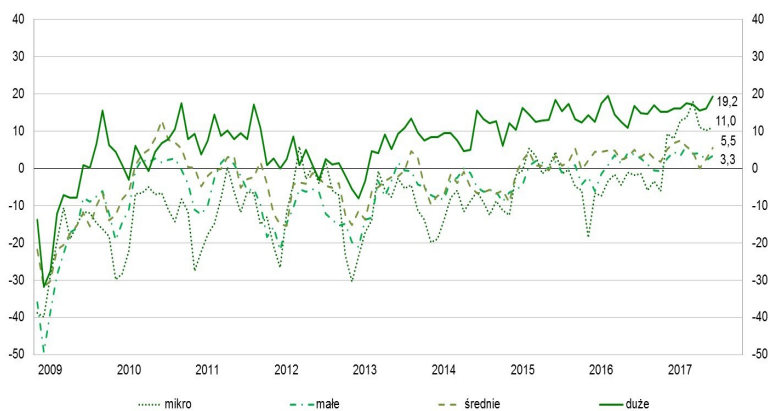
BARIERY DZIAŁALNOŚCI



Odsetek przedsiębiorców nieodczuwających żadnych **barier w prowadzeniu bieżącej działalności** kształtuje się na poziomie 3,3% (przed rokiem 3,0%). Największe trudności napotymane przez przedsiębiorstwa zgłaszające bariery związane są z konkurencją firm krajowych (70,6% w sierpniu br., 71,0% przed rokiem). W skali roku w największym stopniu wzrosła uciążliwość bariery związanej z wysokimi obciążeniami na rzecz budżetu (z 41,5% do 46,5%), a spadła – barier związanych z konkurencją firm zagranicznych (z 53,8% do 45,9%) oraz niepewnością ogólnej sytuacji gospodarczej (z 49,9% do 43,4%).

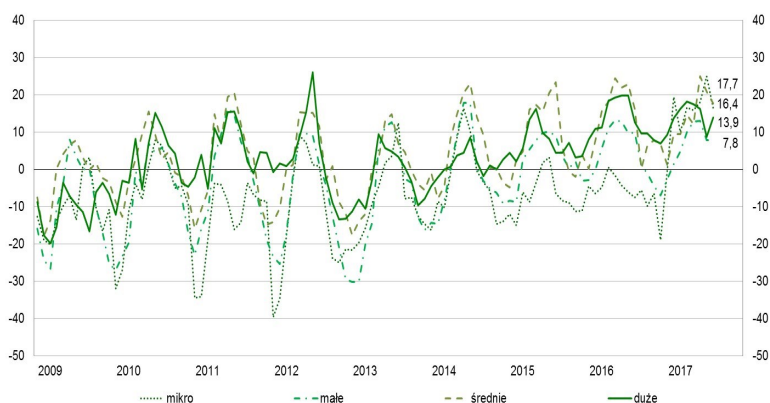
OGÓLNY KLIMAT KONIUNKTURY W WYBRANYCH SEKCJACH WEDŁUG KLAS WIELKOŚCI

TRANSPORT I GOSPODARKA MAGAZYNOWA



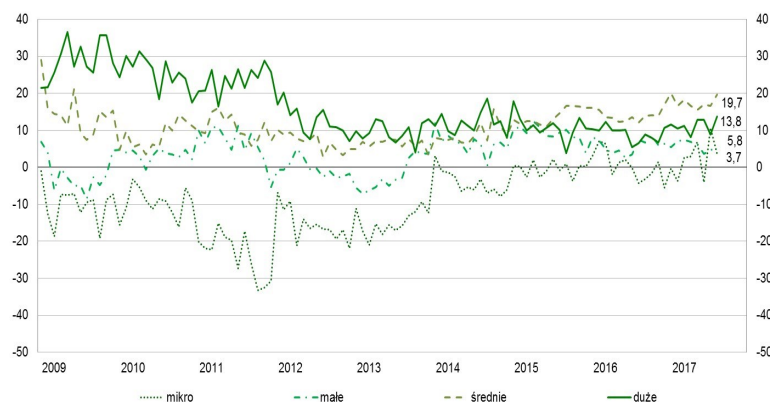
Podmioty wszystkich klas wielkości oceniają koniunkturę optymistycznie. Najbardziej korzystne opinie, lepsze od formułowanych w lipcu, sygnalizują firmy duże (o liczbie pracujących 250 i więcej osób). Najmniej pozytywne oceny koniunktury zgłaszają jednostki o liczbie pracujących od 10 do 249 osób.

DZIAŁALNOŚĆ ZWIĄZANA Z ZAKWATEROWANIEM I GASTRONOMIĄ



Podmioty wszystkich klas wielkości formułują korzystne oceny koniunktury. Najbardziej optymistycznie, choć gorzej niż przed miesiącem, oceniają koniunkturę jednostki średnie (o liczbie pracujących od 50 do 249 osób). Najmniej pozytywne, zbliżone do zgłaszanych w lipcu, oceny koniunktury sygnalizują firmy małe (o liczbie pracujących od 10 do 49 osób).

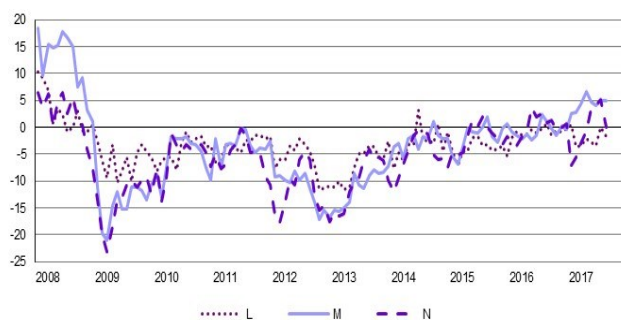
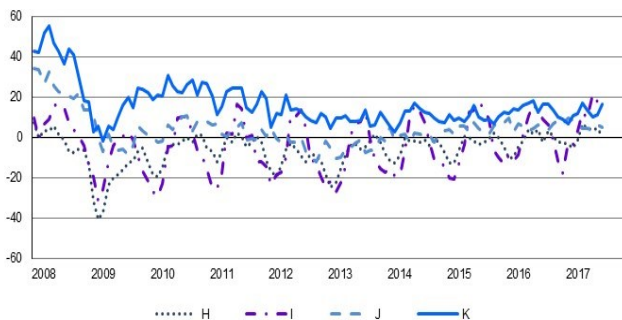
INFORMACJA I KOMUNIKACJA



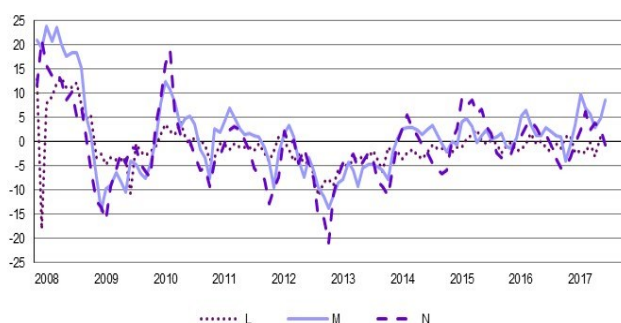
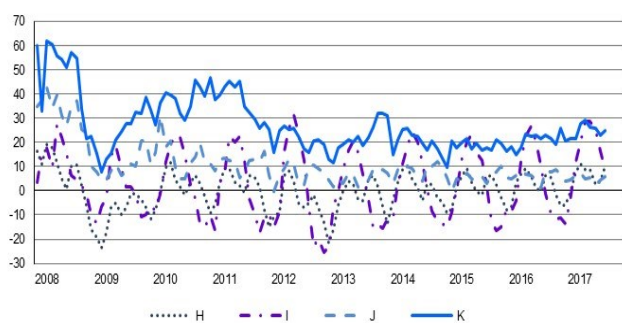
Podmioty wszystkich klas wielkości oceniają koniunkturę pozytywnie. Najbardziej optymistyczne opinie, lepsze od sygnalizowanych w lipcu, formułują firmy średnie (o liczbie pracujących od 50 do 249 osób). Najmniej korzystne oceny koniunktury zgłaszają jednostki o liczbie pracujących do 9 osób.

SYTUACJA PRZEDSIĘBIORSTW W POSZCZEGÓLNYCH SEKCJACH - WYBRANE WSKAŹNIKI

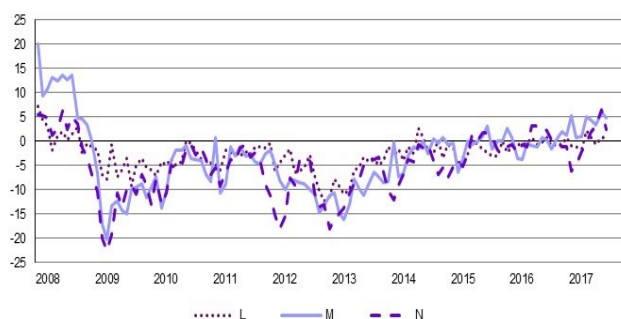
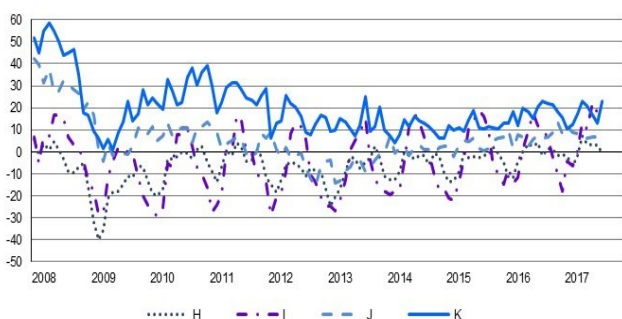
POPYT — DIAGNOZA



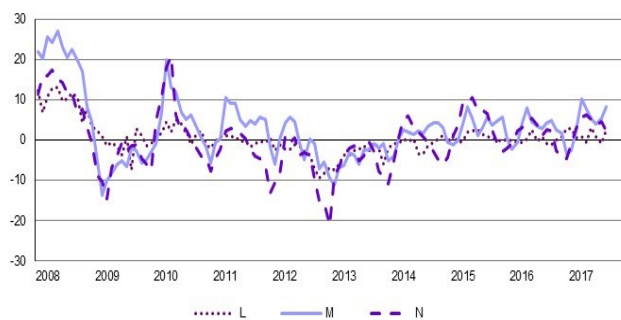
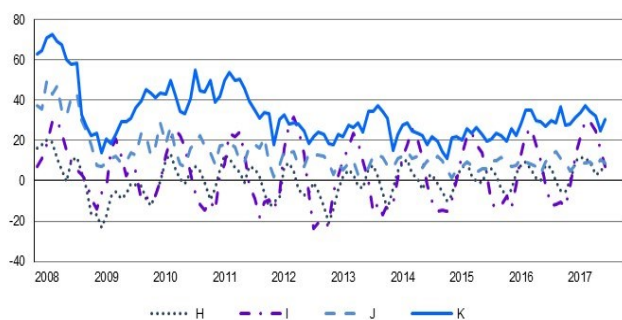
POPYT — PROGNOZA



SPRZEDAŻ — DIAGNOZA



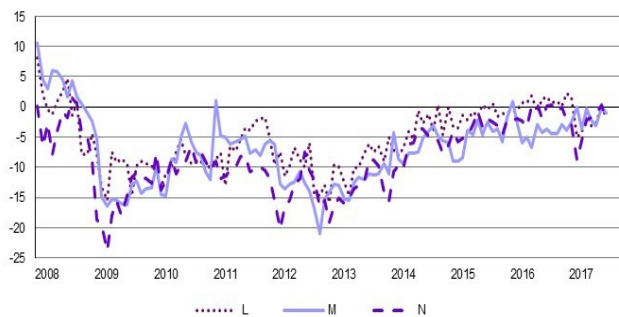
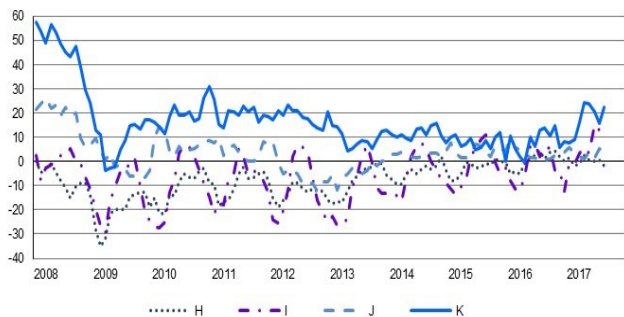
SPRZEDAŻ — PROGNOZA



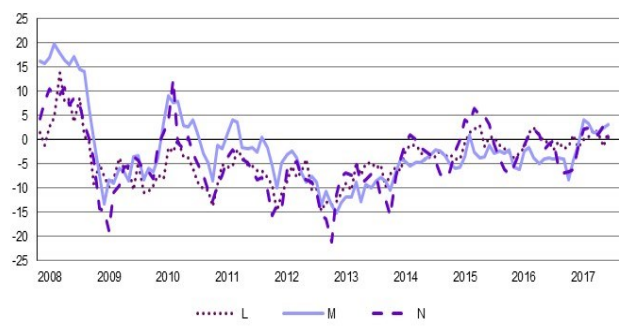
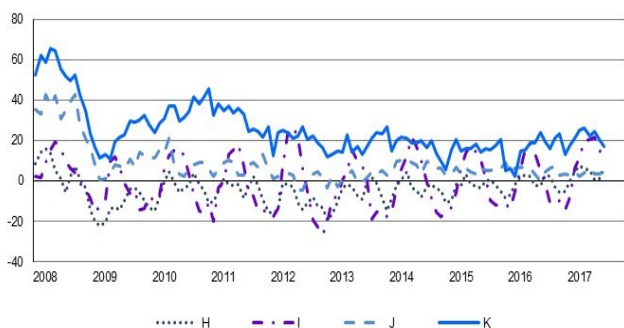
H – Transport i gospodarka magazynowa, **I** – Działalność związana z zakwaterowaniem i usługami gastronomicznymi,
J – Informacja i komunikacja, **K** – Działalność finansowa i ubezpieczeniowa,
L – Działalność związana z obsługą rynku nieruchomości, **M** – Działalność profesjonalna, naukowa i techniczna,
N – Działalność w zakresie usług administrowania i działalność wspierająca

SYTUACJA PRZEDSIĘBIORSTW W POSZCZEGÓLNYCH SEKCJACH - WYBRANE WSKAŹNIKI cd.

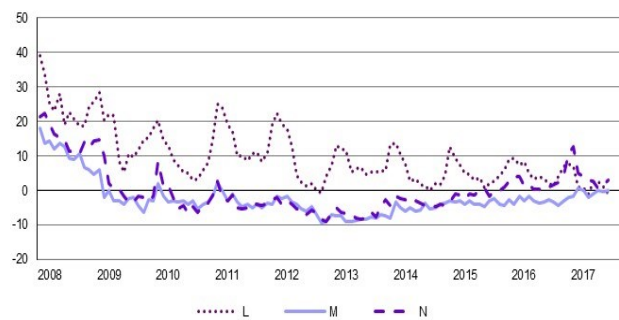
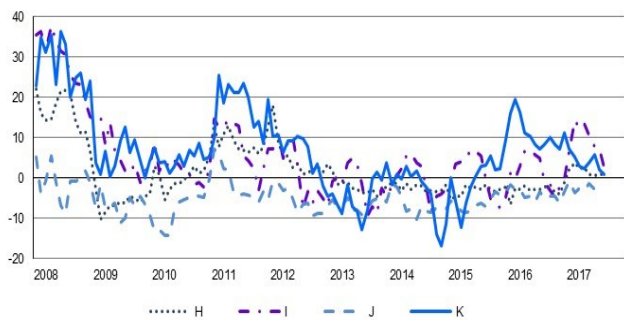
SYTUACJA FINANSOWA — DIAGNOZA



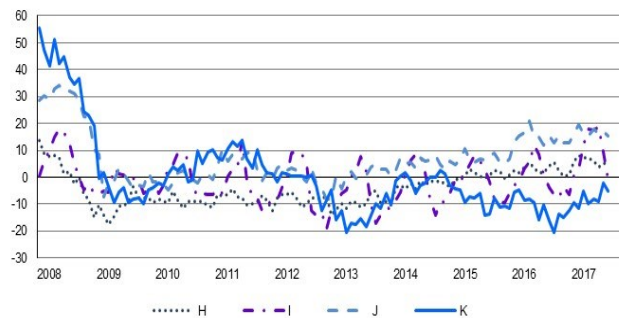
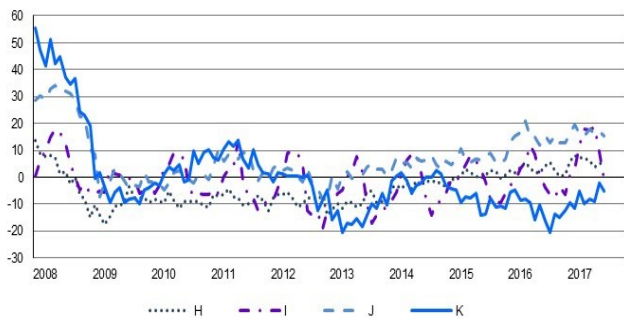
SYTUACJA FINANSOWA — PROGNOZA



CENY — PROGNOZA



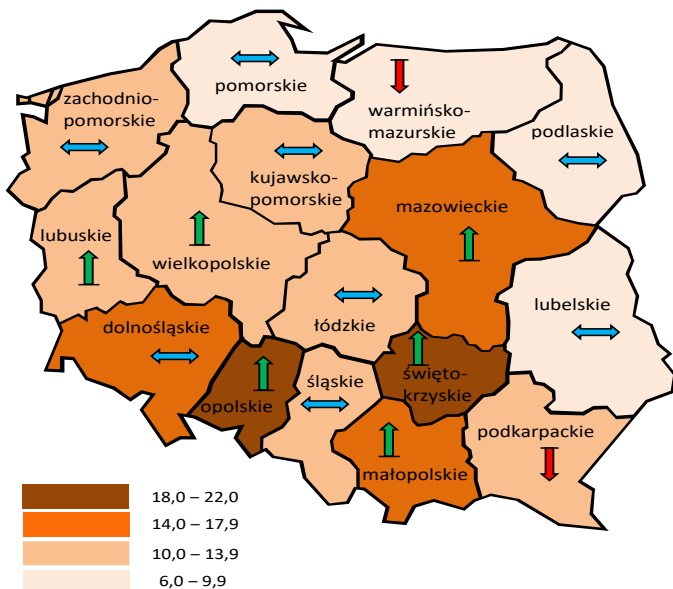
ZATRUDNIENIE — PROGNOZA



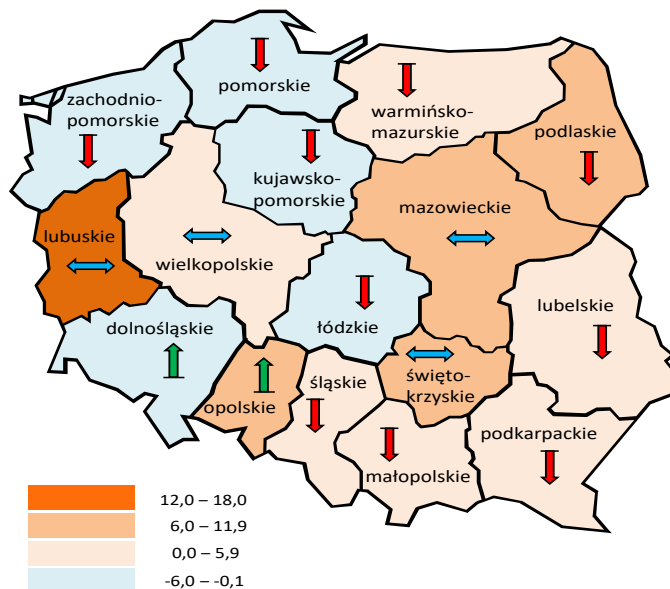
H – Transport i gospodarka magazynowa, **I** – Działalność związana z zakwaterowaniem i usługami gastronomicznymi,
J – Informacja i komunikacja, **K** – Działalność finansowa i ubezpieczeniowa,
L – Działalność związana z obsługą rynku nieruchomości, **M** – Działalność profesjonalna, naukowa i techniczna,
N – Działalność w zakresie usług administrowania i działalność wspierająca

6. Ogólny klimat koniunktury według województw (dane wg siedziby przedsiębiorstwa)

Przetwórstwo przemysłowe



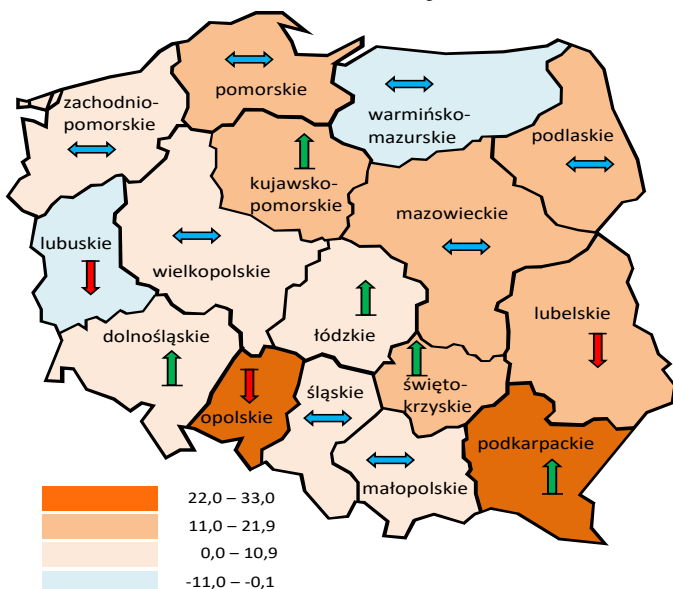
Budownictwo



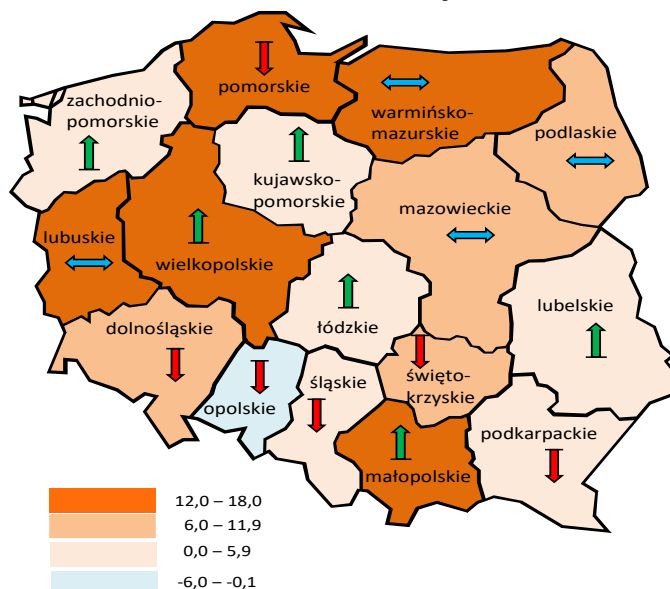
Jednostki ze wszystkich województw oceniają w sierpniu koniunkturę pozytywnie. Najbardziej korzystne oceny formułują podmioty prowadzące działalność w zakresie przetwórstwa przemysłowego z województw **opolskiego**, **świętokrzyskiego**, **małopolskiego**, **mazowieckiego**, **dolnośląskiego**.

Jednostki z większości województw prowadzące działalność w zakresie budownictwa formułują w sierpniu pozytywne oceny koniunktury, najlepsze – przedsiębiorstwa z województwa **lubuskiego**. Najbardziej pesymistyczne oceny zgłaszają jednostki z województwa **łódzkiego**.

Handel hurtowy



Handel detaliczny



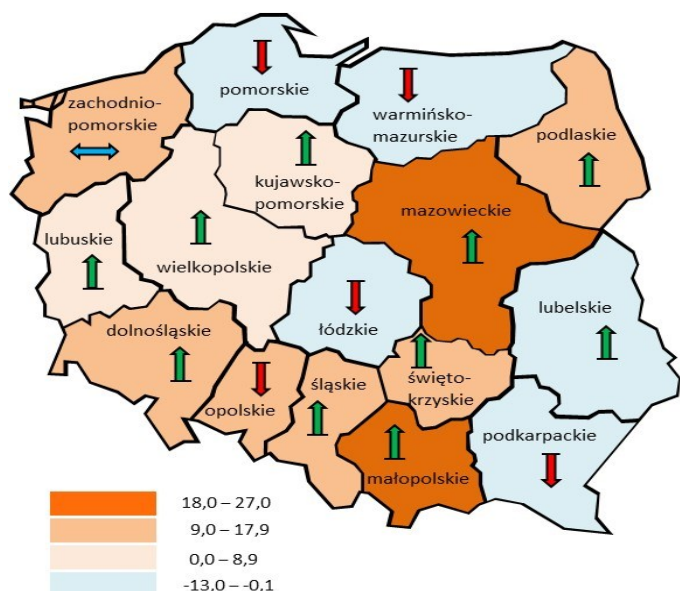
Przedstawiciele firm z większości województw zgłaszają korzystne oceny koniunktury. Najbardziej optymistycznie koniunkturę w handlu hurtowym oceniają jednostki z województw **podkarpackiego** i **opolskiego**. Negatywne oceny w tym zakresie zgłaszają tylko jednostki z siedzibą w województwie **warmińsko-mazurskim** oraz – w nieznacznym stopniu – **lubuskim**.

Przedstawiciele firm z większości województw zgłaszają korzystne oceny koniunktury. Najbardziej optymistycznie koniunkturę w handlu detalicznym oceniają przedsiębiorstwa, których siedziba znajduje się w województwie **wielkopolskim**. Przedsiębiorstwa z województwa **opolskiego** jako jedyne zgłaszają nieznacznie pesymistyczne oceny w tym zakresie.

↑ Poprawa koniunktury w stosunku do poprzedniego miesiąca
↔ Poziom koniunktury bez zmian w stosunku do poprzedniego miesiąca

↓ Pogorszenie koniunktury w stosunku do poprzedniego miesiąca

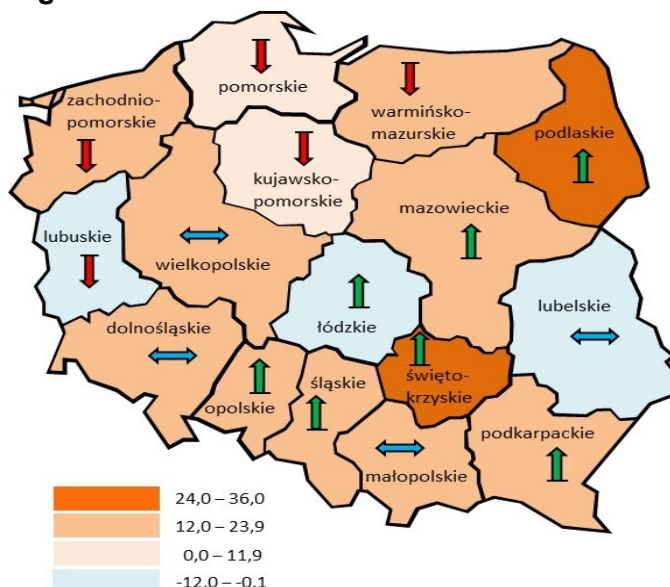
Transport i gospodarka magazynowa



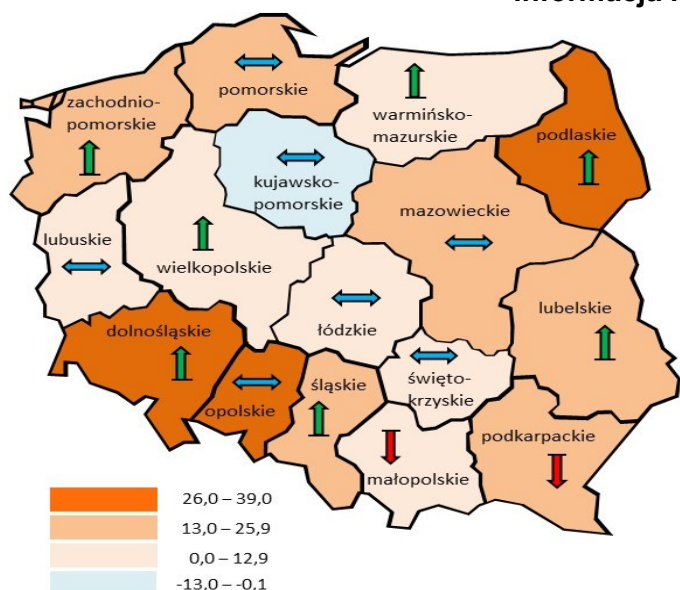
Podmioty z większości województw należące do sekcji transport i gospodarka magazynowa oceniają w sierpniu koniunkturę korzystnie. Najbardziej optymistyczne oceny koniunktury formułują jednostki mające siedzibę w województwie **małopolskim** i **mazowieckim**. Najbardziej negatywnie i gorzej niż przed miesiącem oceniają koniunkturę podmioty z województw **podkarpackiego** oraz **łódzkiego**.

Zakwaterowanie i gastronomia

Podmioty ze wszystkich województw (poza pochodzącymi z województw **lubuskiego**, **lubelskiego** oraz **łódzkiego**) prowadzące działalność związaną z zakwaterowaniem i gastronomią oceniają w sierpniu koniunkturę pozytywnie. Najbardziej korzystne oceny koniunktury, lepsze od zgłaszanych w lipcu, formułują jednostki z województw **świętokrzyskiego** oraz **podlaskiego**.



Informacja i komunikacja



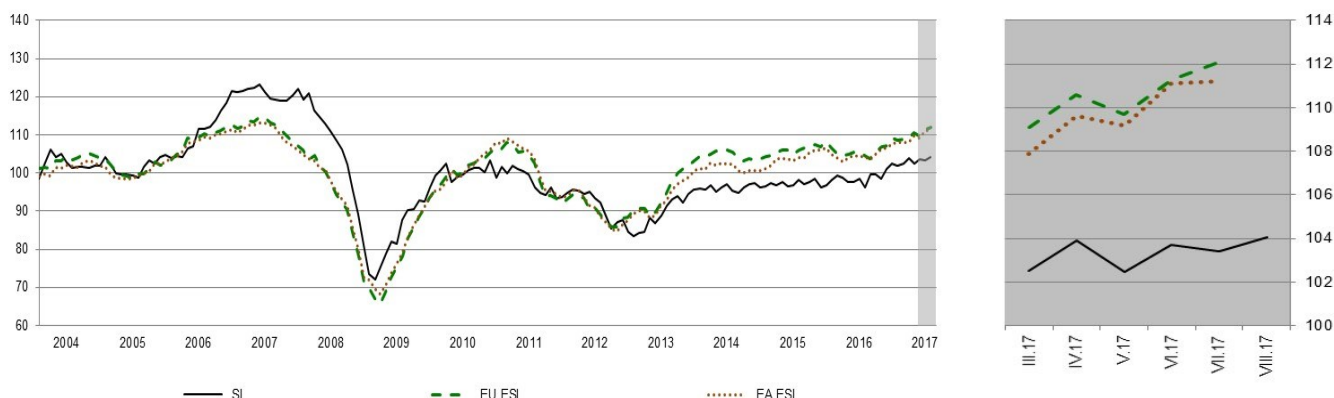
Jednostki ze wszystkich województw należące do sekcji informacja i komunikacja (z wyjątkiem przedsiębiorstw z województwa **kujawsko-pomorskiego**) oceniają koniunkturę w sierpniu korzystnie. Najbardziej optymistyczne opinie w zakresie koniunktury odnotowują podmioty z województw **podlaskiego**, **opolskiego** oraz **dolnośląskiego**.

↑ Poprawa koniunktury w stosunku do poprzedniego miesiąca
 ↔ Poziom koniunktury bez zmian w stosunku do poprzedniego miesiąca

↓ Pogorszenie koniunktury w stosunku do poprzedniego miesiąca

7. Wskaźnik syntetyczny koniunktury gospodarczej (SI)

WSKAŹNIK SYNTETYCZNY DLA POLSKI¹, WSKAŹNIKI ODCZUĆ EKONOMICZNYCH DLA UNII EUROPEJSKIEJ I STREFY EURO²



SI – Wskaźnik syntetyczny koniunktury gospodarczej dla Polski

EU.ESI – Wskaźnik odczuć ekonomicznych dla Unii Europejskiej (European Union - EU)

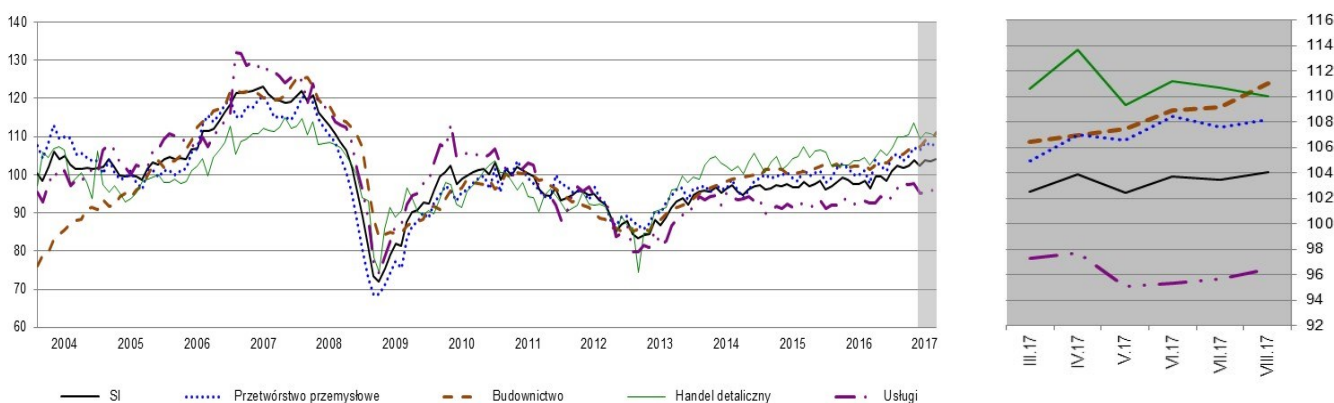
EA.ESI – Wskaźnik odczuć ekonomicznych dla strefy Euro (Euro area - EA)

Wskaźnik syntetyczny koniunktury gospodarczej (SI) kształtuje się w sierpniu na poziomie wyższym niż przed rokiem (od dziewięciu miesięcy jego wartości kształtują się powyżej średniej długookresowej) i nieznacznie wyższym od notowanego przed miesiącem.

Składowa odnosząca się do budownictwa wzrosła w stosunku do poziomu sprzed miesiąca, niewielki wzrost odnotowano też dla składowych dotyczących przetwórstwa przemysłowego oraz usług. Składowa z zakresu handlu detalicznego nieznacznie spadła w porównaniu z poziomem z lipca. W porównaniu do sierpnia ub. r. wartości wszystkich składowych wzrosły.

Wskaźnik ocen diagnostycznych i prognostycznych jest wyższy od zgłaszanego przed rokiem, ale w stosunku do lipca wartość składowej diagnostycznej rośnie, a prognostycznej – kształtuje się na zbliżonym poziomie.

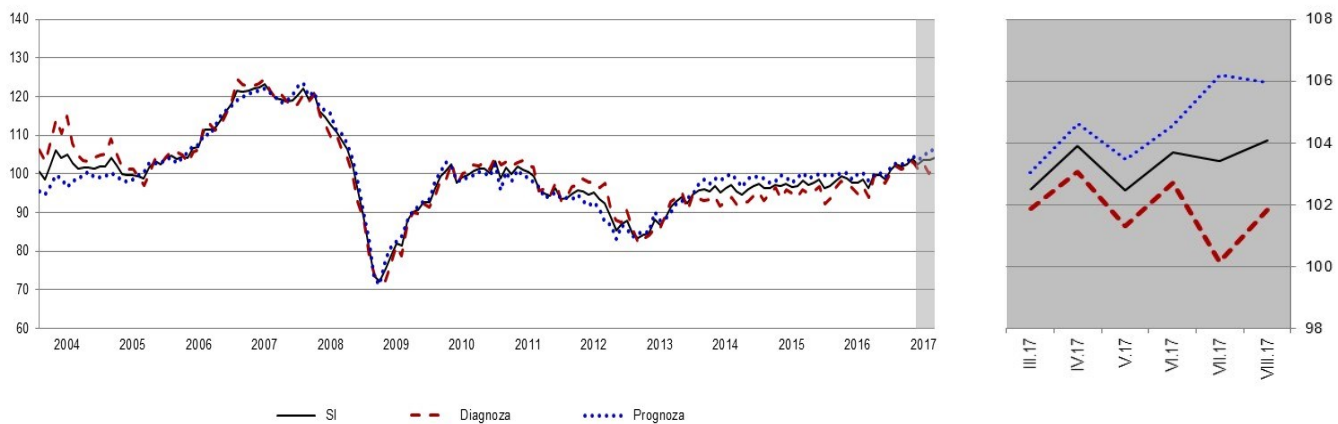
WSKAŹNIK SYNTETYCZNY I JEGO DEKOMPOZYCJA



¹Patrz: str. 27 Badanie koniunktury gospodarczej GUS, 2017, http://stat.gov.pl/obszary-tematyczne/koniunktura/koniunktura/publikacja_5.html

²Patrz Business and Consumer Surveys, Komisja Europejska, DG ECFIN http://ec.europa.eu/economy_finance/db_indicators/surveys/index_en.htm

WSKAŹNIK SYNTETYCZNY I JEGO DEKOMPOZYCJA cd.



Metodologia badań koniunktury gospodarczej prowadzonych z wykorzystaniem testu koniunktury polega na zbieraniu opinii przedsiębiorców na temat bieżącej i przyszłej sytuacji kierowanych przez nich jednostek w zakresie takich elementów prowadzonej działalności gospodarczej jak portfel zamówień, produkcja, sytuacja finansowa, zatrudnienie, ceny, działalność inwestycyjna, napotykanne bariery. Udzielając odpowiedzi na ankietę koniunktury, respondenci powinni opierać się na swych ogólnych odczuciach dotyczących bieżącej i przyszłej sytuacji przedsiębiorstwa, bez odwoływania się do zapisów księgowych.

Wskaźnik ogólnego klimatu koniunktury gospodarczej jest wskaźnikiem złożonym. Obliczany jest jako średnia arytmetyczna sald odpowiedzi na pytania z ankiety miesięcznej dotyczące bieżącej i przewidywanej sytuacji gospodarczej przedsiębiorstwa. Gdy wskaźnik jest większy od zera odnotowywany jest "dobry" klimat koniunktury. W przeciwnym wypadku klimat jest oceniany jako "zły".

Ze względu na zaokrąglenia danych, w niektórych przypadkach obliczone wskaźniki złożone mogą nieznacznie różnić się od składających się na nie wariantów odpowiedzi.

W **przetwórstwie przemysłowym** oraz **inwestycjach w przemyśle** badaniem objęte są podmioty o liczbie pracujących 10 i więcej osób. W pozostałych badaniach (**budownictwo, inwestycje w budownictwie, handel hurtowy i detaliczny, usługi**) uczestniczą również podmioty o liczbie pracujących do 9 osób (w budownictwie – od 2006 r.). Wyniki badań prezentowane są według następujących klas wielkości: **mikro** (o liczbie pracujących do 9 osób), **małe** (o liczbie pracujących od 10 do 49 osób), **średnie** (o liczbie pracujących od 50 do 249 osób), **duże** (o liczbie pracujących 250 i więcej osób).

Badanie **inwestycji** w przemyśle i budownictwie jest przeprowadzane w marcu i październiku.

Badaniem **usług** objęte są następujące sekcje: H – Transport i gospodarka magazynowa, I – Działalność związana z zakwaterowaniem i usługami gastronomicznymi, J – Informacja i komunikacja, K – Działalność finansowa i ubezpieczeniowa, L – Działalność związana z obsługą rynku nieruchomości, M – Działalność profesjonalna, naukowa i techniczna, N – Działalność w zakresie usług administrowania i działalność wspierająca, P – Edukacja, Q – Opieka zdrowotna i pomoc społeczna, R – Działalność związana z kulturą, rozrywką i rekreacją, S – Pozostała działalność usługowa.

Opracowanie merytoryczne:
Departament Przedsiębiorstw
Hanna Sękowska Tel. 22 608 36 51,
Magdalena Święcka Tel. 22 608 35 50,
Olga Gaca Tel. 22 608 36 51,
Hubert Stefaniak Tel. 22 608 35 50,
Łukasz Gontarz Tel. 22 608 35 50.

Rozpowszechnianie:
Rzecznik Prasowy Prezesa GUS
Karolina Dawidziuk
Tel: 22 608 3009, 22 608 3475
e-mail: rzecznik@stat.gov.pl

Wyniki badania koniunktury w przemyśle, budownictwie, handlu i usługach można znaleźć na stronie GUS http://stat.gov.pl/obszary-tematyczne/koniunktura/koniunktura/publikacja_4.html