



Koniunktura konsumencka¹ Wrzesień 2017 r.

We wrześniu 2017 r., w porównaniu do poprzedniego miesiąca, odnotowano pogorszenie obecnych i przyszłych nastrojów konsumenckich.

Bieżący wskaźnik ufności konsumenckiej (BWUK), syntetycznie opisujący obecne tendencje konsumpcji indywidualnej, **był niższy** o 0,7 p. proc. w stosunku do poprzedniego miesiąca i ukształtował się na poziomie **5,0***.

W porównaniu do września 2016 r. obecna wartość BWUK jest wyższa o 7,4 p. proc.

Wśród składowych wskaźnika, największy spadek odnotowano dla ocen przyszłej sytuacji ekonomicznej kraju (spadek o 1,9 p. proc.) oraz obecnej sytuacji finansowej gospodarstwa domowego (spadek o 1,4 p. proc.). Nieco wyższa wartość, niż przed miesiącem, wystąpiła dla wskaźnika dotyczącego obecnego dokonywania ważnych zakupów (wzrost o 0,2 p. proc.).

Wyprzedzający wskaźnik ufności konsumenckiej (WWUK), syntetycznie opisujący oczekiwane w najbliższych miesiącach tendencje konsumpcji indywidualnej, **spadł** o 1,9 p. proc. w stosunku do poprzedniego miesiąca i ukształtował się na poziomie **0,8***.

We wrześniu br. WWUK osiągnął wartość o 8,3 p. proc. wyższą, niż w analogicznym miesiącu 2016 r.

Wszystkie składowe wskaźnika osiągnęły wartości niższe niż przed miesiącem. Najbardziej pogorszyły się oceny możliwości przyszłego oszczędzania pieniędzy (spadek o 4,4 p. proc.), a w dalszej kolejności oceny przyszłej sytuacji ekonomicznej kraju i przyszłego poziomu bezrobocia (spadki o 1,9 i 0,8 p. proc.).

¹ Od stycznia 2004 r. badanie koniunktury konsumenckiej prowadzone jest z częstotliwością miesięczną – jako badanie wspólne Głównego Urzędu Statystycznego oraz Narodowego Banku Polskiego. We wrześniu 2017 r. przeprowadzono 1425 wywiady w okresie 04-13.09.2017 r. (w tym 81 metodą CATI – wywiadu telefonicznego wspomaganego komputerowo).

Najważniejszymi wskaźnikami, obliczanymi na podstawie przeprowadzonych badań, są: 1) bieżący wskaźnik ufności konsumenckiej – obrazujący bieżące tendencje zmian w konsumpcji indywidualnej (tablica I) oraz 2) wyprzedzający wskaźnik ufności konsumenckiej – obrazujący oczekiwane w najbliższych miesiącach zmiany w tendencjach konsumpcji indywidualnej (tablica II).

* Obydwa wskaźniki ufności konsumenckiej mogą przyjmować wartości od –100 do +100. Wartość dodatnia oznacza przewagę liczebną konsumentów nastawionych optymistycznie nad konsumentami nastawionymi pesymistycznie, natomiast wartość ujemna oznacza przewagę liczebną konsumentów nastawionych pesymistycznie nad konsumentami nastawionymi optymistycznie. Szczegółowe wyjaśnienia metodologiczne badania przedstawiono w publikacji „Koniunktura konsumencka. Tendencje zmian październik 2003 – styczeń 2004”.

Od czerwca 2004 r. wyniki badań publikowane są w comiesięcznych „Informacjach sygnałnych” zamieszczanych na stronie internetowej GUS oraz Biuletynie Statystycznym.

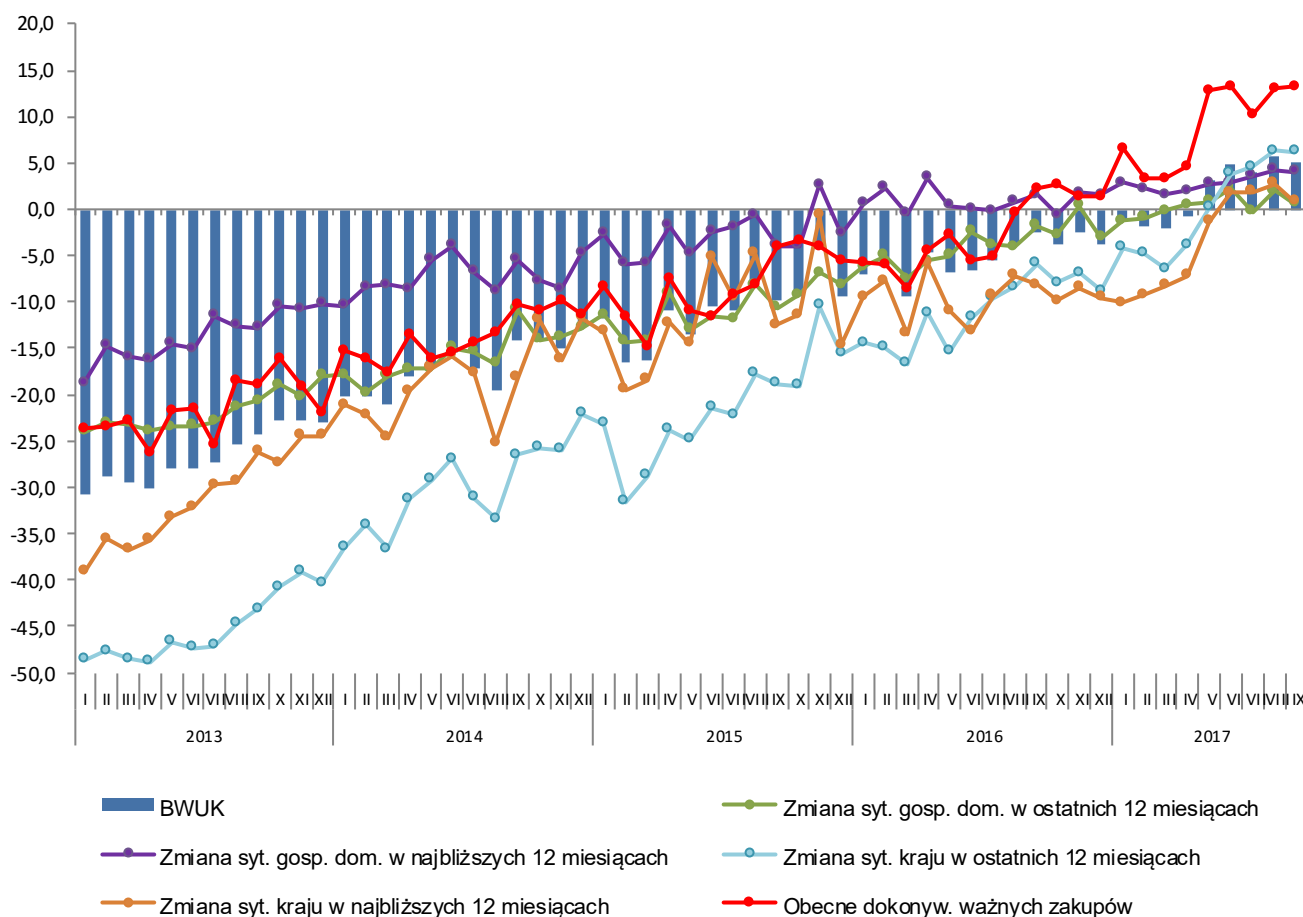
**Tablica I. BIEŻĄCY WSKAŹNIK UFNOŚCI KONSUMENCKIEJ
(DANE ROCZNE, KWARTALNE I MIESIĘCZNE)**

Bieżący wskaźnik ufności konsumenckiej jest średnią sald ocen zmian sytuacji finansowej gospodarstwa domowego, zmian ogólnej sytuacji ekonomicznej kraju oraz obecnego dokonywania ważnych zakupów.

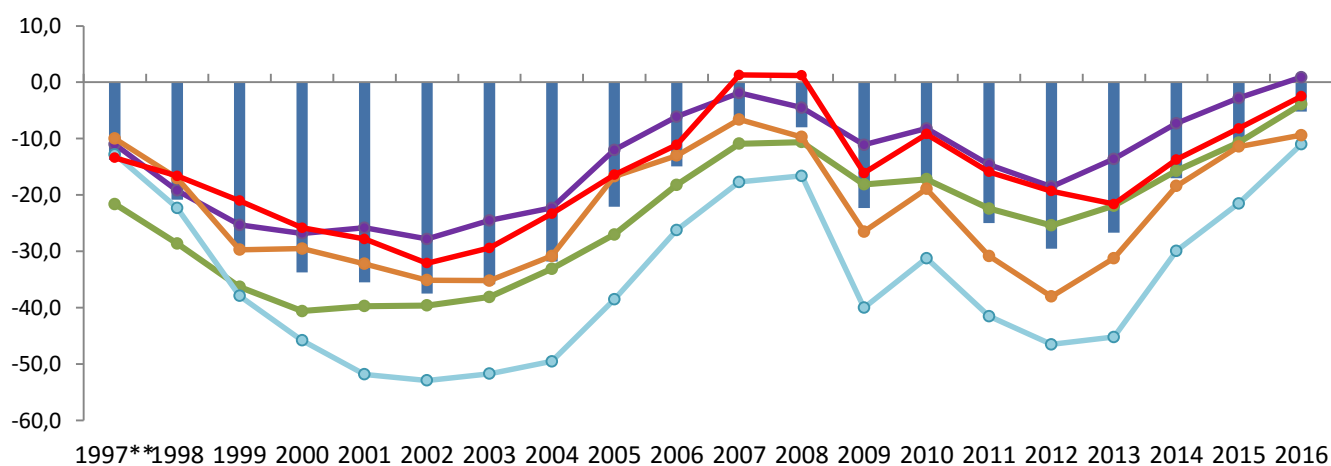
Okres badania ankietowego		Zmiany sytuacji finansowej gospodarstwa domowego w:		Zmiany ogólnej sytuacji ekonomicznej kraju w:		Obecne dokonywanie ważnych zakupów	Wskaźnik ufności konsumenckiej BWUK
Rok	Kwartał Miesiąc	ostatnich 12 miesiącach	najbliższych 12 miesięcy	ostatnich 12 miesiącach	najbliższych 12 miesięcy		
		a	b	c	d	e	
<i>saldo ocen w procentach</i>							
Lata							
1997 **		-21,6	-11,0	-12,8	-10,0	-13,4	-13,8
1998		-28,6	-19,2	-22,3	-17,0	-16,6	-20,8
1999		-36,3	-25,3	-37,9	-29,7	-21,0	-30,0
2000		-40,6	-26,8	-45,8	-29,5	-25,8	-33,7
2001		-39,7	-25,8	-51,8	-32,2	-27,8	-35,5
2002		-39,6	-27,8	-52,9	-35,1	-32,1	-37,5
2003		-38,1	-24,5	-51,7	-35,2	-29,4	-35,8
2004		-33,1	-22,3	-49,5	-30,8	-23,3	-31,8
2005		-27,0	-12,0	-38,5	-16,7	-16,4	-22,1
2006		-18,2	-6,1	-26,2	-13,0	-11,1	-14,9
2007		-10,9	-1,9	-17,7	-6,6	1,3	-7,1
2008		-10,6	-4,5	-16,6	-9,7	1,2	-8,0
2009		-18,1	-11,1	-40,0	-26,5	-16,1	-22,3
2010		-17,2	-8,2	-31,2	-18,9	-9,2	-16,9
2011		-22,4	-14,6	-41,5	-30,8	-15,9	-25,0
2012		-25,4	-18,5	-46,5	-38,0	-19,3	-29,5
2013		-21,9	-13,6	-45,2	-31,2	-21,6	-26,7
2014		-15,7	-7,3	-29,9	-18,4	-13,7	-17,0
2015		-10,7	-2,8	-21,5	-11,4	-8,2	-10,9
2016		-3,9	0,9	-11,0	-9,4	-2,5	-5,2
Kwartały							
2016	I	-6,2	0,8	-15,3	-10,2	-6,7	-7,5
	II	-4,3	1,3	-12,7	-10,0	-4,2	-6,0
	III	-3,2	0,7	-8,0	-8,2	-1,0	-3,9
	IV	-1,8	0,9	-7,9	-9,3	1,8	-3,3
2017	I	-0,8	2,2	-5,1	-9,2	4,4	-1,7
	II	1,2	2,6	0,1	-2,3	10,2	2,4
	III	0,8	4,0	5,7	1,8	12,2	4,9
Miesiące							
2016	01	-6,2	0,6	-14,4	-9,4	-5,7	-7,0
	02	-5,0	2,3	-14,9	-7,7	-5,9	-6,2
	03	-7,5	-0,5	-16,7	-13,4	-8,6	-9,3
	04	-5,6	3,4	-11,2	-5,8	-4,5	-4,7
	05	-5,0	0,4	-15,4	-11,0	-2,6	-6,7
	06	-2,4	0,1	-11,7	-13,2	-5,5	-6,5
	07	-3,8	-0,2	-9,6	-9,3	-5,1	-5,6
	08	-4,0	0,8	-8,4	-7,2	-0,3	-3,8
	09	-1,8	1,6	-5,9	-8,1	2,3	-2,4
	10	-2,7	-0,6	-7,9	-9,9	2,7	-3,7
	11	0,4	1,8	-6,9	-8,5	1,3	-2,4
	12	-3,1	1,6	-8,8	-9,6	1,5	-3,7
2017	01	-1,2	2,9	-4,2	-10,1	6,6	-1,2
	02	-0,9	2,2	-4,8	-9,2	3,4	-1,9
	03	-0,2	1,6	-6,4	-8,3	3,3	-2,0
	04	0,5	2,0	-3,8	-7,2	4,7	-0,8
	05	0,8	2,8	0,2	-1,4	12,9	3,1
	06	2,3	2,9	3,8	1,8	13,2	4,8
	07	-0,3	3,6	4,6	1,9	10,3	4,0
	08	2,0	4,3	6,3	2,7	13,0	5,7
	09	0,6	4,0	6,2	0,8	13,2	5,0

** kwiecień, lipiec, październik

Wykres Ia. BIEŻĄCY WSKAŹNIK UFNOŚCI KONSUMENCKIEJ (BWUK) ORAZ JEGO WARTOŚCI SKŁADOWE WEDŁUG MIESIĘCY W LATACH 2013–2017



Wykres Ib. BIEŻĄCY WSKAŹNIK UFNOŚCI KONSUMENCKIEJ (BWUK) ORAZ JEGO WARTOŚCI SKŁADOWE WEDŁUG LAT



** kwiecień, lipiec, październik

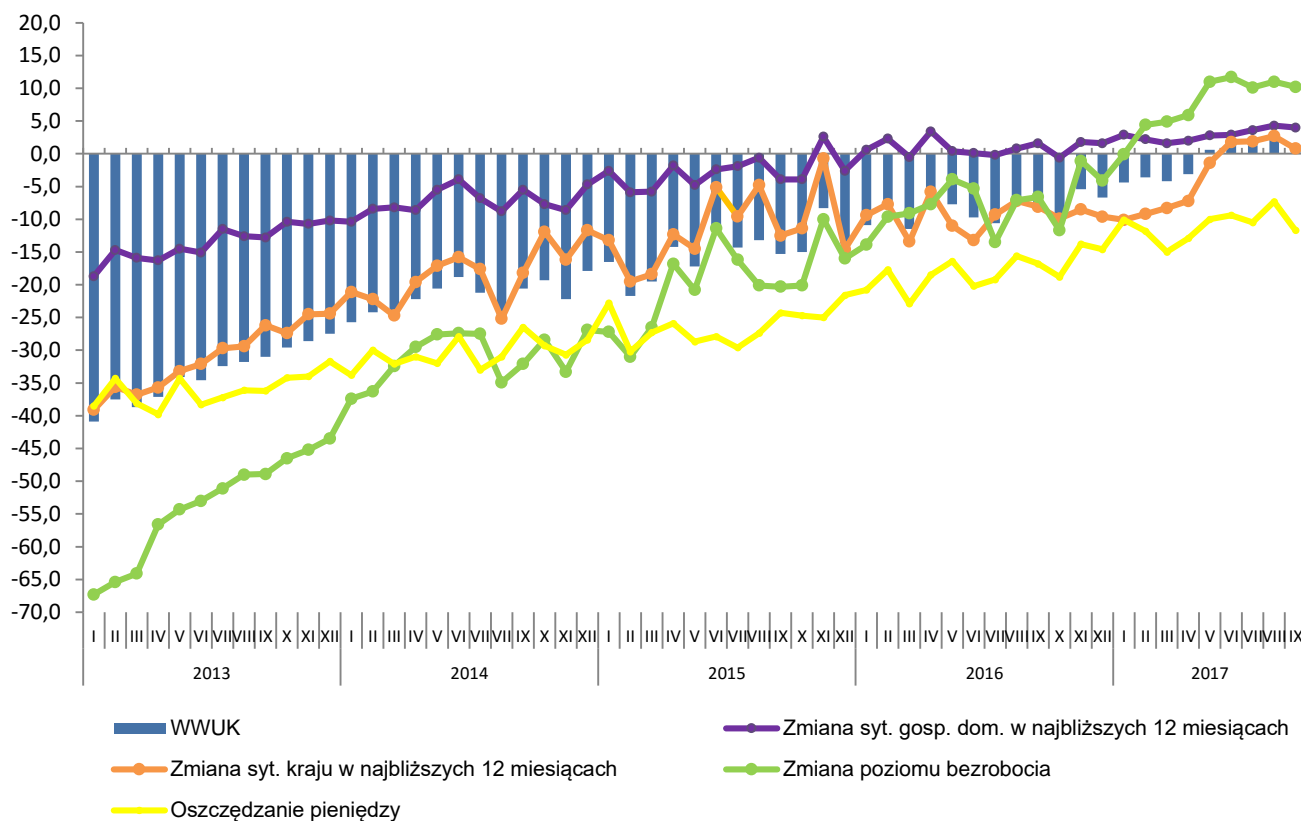
**Tablica II. WYPRZEDZAJĄCY WSKAŹNIK UFNOŚCI KONSUMENCKIEJ
(DANE ROCZNE, KWARTALNE I MIESIĘCZNE)**

Wyprzedzający wskaźnik ufności konsumenckiej jest średnią sald ocen zmian sytuacji finansowej gospodarstwa domowego, ogólnej sytuacji ekonomicznej kraju, trendów poziomu bezrobocia (ze znakiem przeciwnym) i oszczędzania pieniędzy w najbliższych 12 miesiącach.

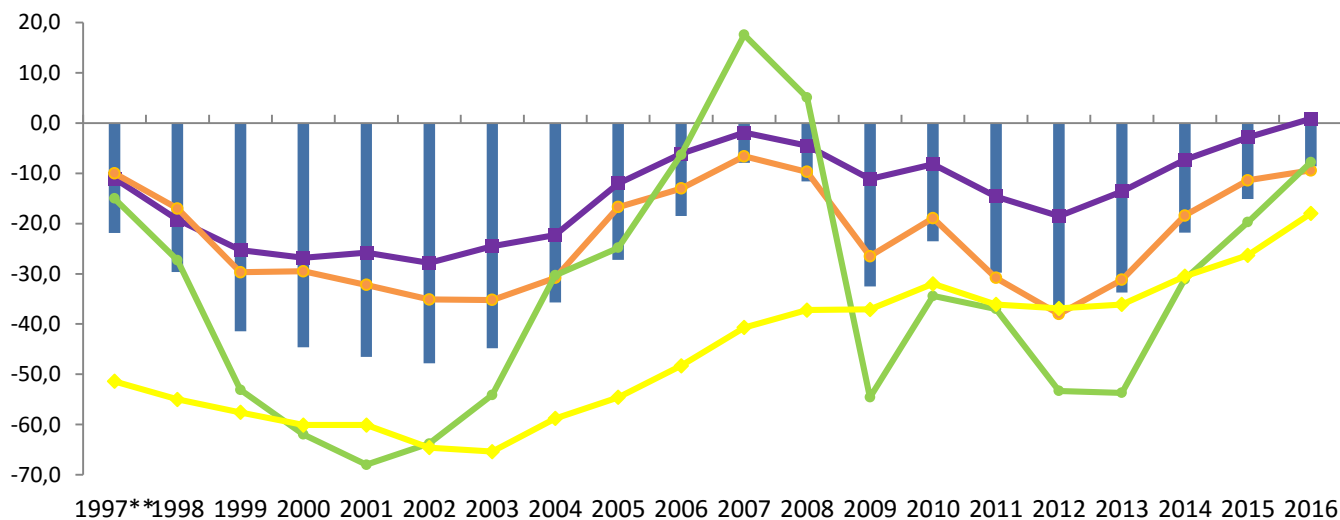
Rok	Okres badania ankietowego Kwartał Miesiąc	Zmiany sytuacji finansowej gospodarstwa domowego	Zmiany ogólnej sytuacji ekonomicznej kraju	Zmiany poziomu bezrobocia (ze znakiem przeciwnym)	Oszczędzanie pieniędzy	Wskaźnik ufności konsumenckiej WWUK
		b	d	f	g	
<i>saldo ocen w procentach</i>						
Lata						
1997 **		-11,0	-10,0	-15,0	-51,4	-21,9
1998		-19,2	-17,0	-27,3	-55,0	-29,6
1999		-25,3	-29,7	-53,1	-57,6	-41,4
2000		-26,8	-29,5	-62,0	-60,1	-44,6
2001		-25,8	-32,2	-68,0	-60,1	-46,5
2002		-27,8	-35,1	-63,8	-64,6	-47,8
2003		-24,5	-35,2	-54,1	-65,4	-44,8
2004		-22,3	-30,8	-30,3	-58,8	-35,7
2005		-12,0	-16,7	-24,8	-54,6	-27,2
2006		-6,1	-13,0	-6,3	-48,3	-18,5
2007		-1,9	-6,6	17,6	-40,7	-7,9
2008		-4,5	-9,7	5,1	-37,2	-11,6
2009		-11,1	-26,5	-54,6	-37,1	-32,5
2010		-8,2	-18,9	-34,4	-32,0	-23,5
2011		-14,6	-30,8	-37,0	-36,1	-29,8
2012		-18,5	-38,0	-53,3	-36,9	-36,7
2013		-13,6	-31,2	-53,7	-36,1	-33,7
2014		-7,3	-18,4	-31,1	-30,5	-21,8
2015		-2,8	-11,4	-19,7	-26,3	-15,1
2016		0,9	-9,4	-7,8	-18,0	-8,6
Kwartaly						
2016	I	0,8	-10,2	-10,9	-20,5	-10,2
	II	1,3	-10,0	-5,6	-18,4	-8,2
	III	0,7	-8,2	-9,0	-17,2	-8,4
	IV	0,9	-9,3	-5,6	-15,7	-7,4
2017	I	2,2	-9,2	3,1	-12,3	-4,1
	II	2,6	-2,3	9,5	-10,8	-0,3
	III	4,0	1,8	10,4	-9,9	1,6
Miesiące						
2016	01	0,6	-9,4	-13,9	-20,8	-10,9
	02	2,3	-7,7	-9,6	-17,7	-8,2
	03	-0,5	-13,4	-9,1	-22,9	-11,5
	04	3,4	-5,8	-7,7	-18,5	-7,2
	05	0,4	-11,0	-3,9	-16,4	-7,7
	06	0,1	-13,2	-5,3	-20,2	-9,7
	07	-0,2	-9,3	-13,5	-19,2	-10,6
	08	0,8	-7,2	-7,1	-15,6	-7,3
	09	1,6	-8,1	-6,6	-16,8	-7,5
	10	-0,6	-9,9	-11,7	-18,8	-10,3
	11	1,8	-8,5	-1,1	-13,8	-5,4
	12	1,6	-9,6	-4,1	-14,6	-6,7
2017	01	2,9	-10,1	-0,1	-10,1	-4,4
	02	2,2	-9,2	4,4	-11,8	-3,6
	03	1,6	-8,3	4,9	-15,0	-4,2
	04	2,0	-7,2	5,9	-12,9	-3,1
	05	2,8	-1,4	11,0	-10,0	0,6
	06	2,9	1,8	11,7	-9,4	1,8
	07	3,6	1,9	10,1	-10,5	1,3
	08	4,3	2,7	11,0	-7,3	2,7
	09	4,0	0,8	10,2	-11,7	0,8

** kwiecień, lipiec, październik

Wykres IIa. WYPRZEDZAJĄCY WSKAŹNIK UFNOŚCI KONSUMENCKIEJ (WWUK) ORAZ JEGO WARTOŚCI SKŁADOWE WEDŁUG MIESIĘCY W LATACH 2013-2017



Wykres IIb. WYPRZEDZAJĄCY WSKAŹNIK UFNOŚCI KONSUMENCKIEJ (WWUK) ORAZ JEGO WARTOŚCI SKŁADOWE WEDŁUG LAT



** kwiecień, lipiec, październik

Opracowanie merytoryczne:
Urząd Statystyczny w Łodzi
Ośrodek Warunków Życia i Badań Ankiетowych
 Iwona Ulanowska
 tel: 42 683 91 73
 e-mail: i.ulanowska@stat.gov.pl

Rozpowszechnianie:
Rzecznik Prasowy Prezesa GUS
Karolina Dawdziuk
 Tel: 22 608 3475, 22 608 3009
 e-mail: rzecznik@stat.gov.pl

Więcej na: <http://stat.gov.pl/obszary-tematyczne/koniunktura/koniunktura/>