



## Koniunktura konsumencka<sup>1</sup>. Styczeń 2015 r.

**W styczniu 2015 r. nastroje konsumenckie poprawiły się w stosunku do poprzedniego miesiąca. Zaobserwowano wzrost wartości wskaźnika syntetycznego dotyczącego sytuacji przyszłej i w nieco mniejszym stopniu sytuacji obecnej.**

**Bieżący wskaźnik ufności konsumenckiej (BWUK)**, syntetycznie opisujący obecne tendencje konsumpcji indywidualnej wzrósł o 0,8 p. proc. i ukształtował się na poziomie **-11,7**.

Składowe wskaźnika uległy różnokierunkowym zmianom. Odnotowano wyższe wartości przede wszystkim dla ocen dotyczących obecnego dokonywania ważnych zakupów (wzrost o 3,1 p. proc.) oraz przyszłej i obecnej sytuacji finansowej gospodarstwa domowego (wzrost odpowiednio o 2,1 p. proc. i 1,4 p. proc.). Natomiast pogorszyły się oceny dotyczące przyszłej i obecnej sytuacji gospodarczej kraju (odpowiednio o 1,5 p. proc. i 1,1 p. proc.).

W porównaniu do stycznia 2014 r. obecna wartość BWUK jest wyższa o 8,5 p. proc.

**Wyprzedzający wskaźnik ufności konsumenckiej (WWUK)**, syntetycznie opisujący oczekiwane w najbliższych miesiącach tendencje konsumpcji indywidualnej wzrósł o 1,4 p. proc. i ukształtował się na poziomie **-16,5**.

Wzrost wartości składnika był przede wszystkim wynikiem polepszenia się ocen dotyczących przyszłego oszczędzania pieniędzy (wzrost o 5,6 p. proc.), a w mniejszym stopniu przyszłej sytuacji finansowej gospodarstwa domowego (wzrost o 2,1 p. proc.). Gorzej oceniana była przyszła sytuacja ekonomiczna kraju (spadek o 1,5 p. proc.), a przewidywania dotyczące przyszłego poziomu bezrobocia były nieznacznie gorsze niż w ubiegłym miesiącu (spadek o 0,3 p. proc.).

W styczniu br. WWUK osiągnął wartość o 9,2 p. proc. wyższą, niż w analogicznym miesiącu 2014 r.

<sup>1</sup> Od stycznia 2004 r. badanie koniunktury konsumenckiej prowadzone jest z częstotliwością miesięczną – jako badanie wspólne Głównego Urzędu Statystycznego oraz Narodowego Banku Polskiego. W styczniu 2015 r. przeprowadzono 1 525 wywiadów w okresie 05 – 15. 01. 2015 r. (w tym 141 metodą CATI).

Najważniejszymi wskaźnikami, obliczanymi na podstawie przeprowadzonych badań, są: 1) bieżący wskaźnik ufności konsumenckiej – obrazujący bieżące tendencje zmian w konsumpcji indywidualnej (tablica I) oraz 2) wyprzedzający wskaźnik ufności konsumenckiej – obrazujący oczekiwane w najbliższych miesiącach zmiany w tendencjach konsumpcji indywidualnej (tablica II). Obydwa wskaźniki ufności konsumenckiej mogą przyjmować wartości od – 100 do +100. Wartość dodatnia oznacza przewagę liczebną konsumentów nastawionych optymistycznie nad konsumentami nastawionymi pesymistycznie, natomiast wartość ujemna oznacza przewagę liczebną konsumentów nastawionych pesymistycznie nad konsumentami nastawionymi optymistycznie. Szczegółowe wyjaśnienia metodologiczne badania przedstawiono w publikacji „Koniunktura konsumencka. Tendencje zmian październik 2003—styczeń 2004”.

Od czerwca 2004 r. wyniki badań publikowane są w comiesięcznych „Informacjach sygnalnych”, a także zamieszczane na stronie internetowej GUS.

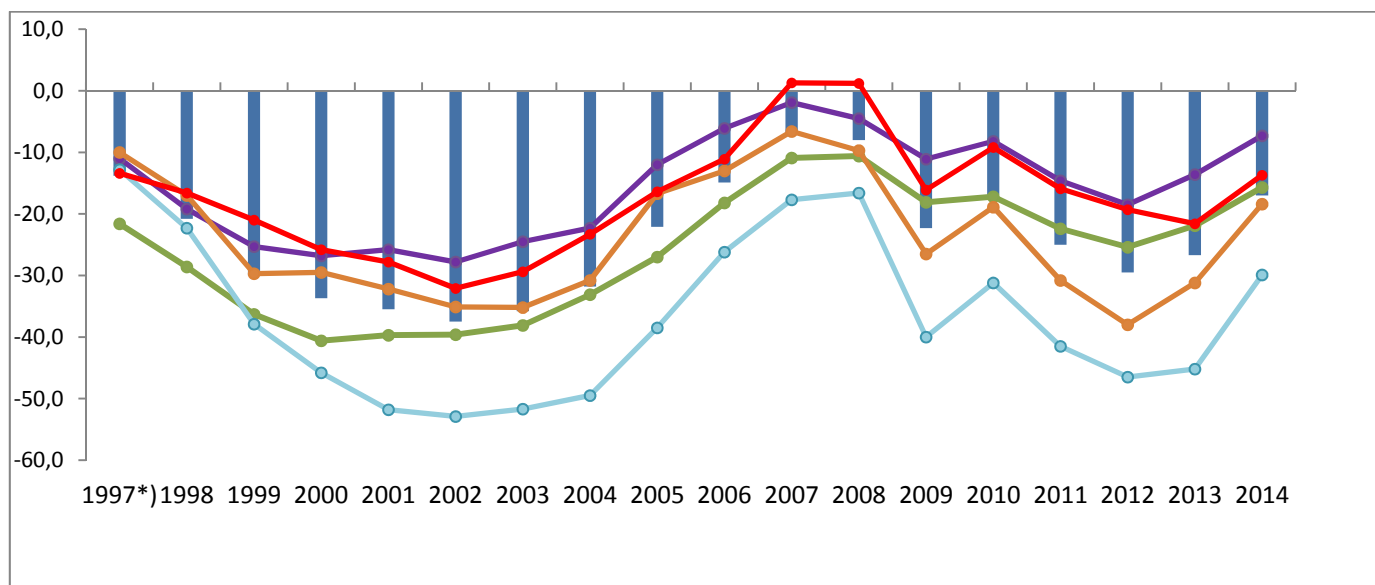
**Tablica I. BIEŻĄCY WSKAŹNIK UFNOŚCI KONSUMENCKIEJ  
(DANE ROCZNE, KWARTALNE I MIESIĘCZNE)**

Bieżący wskaźnik ufności konsumenckiej jest średnią sald ocen zmian sytuacji finansowej gospodarstwa domowego, zmian ogólnej sytuacji ekonomicznej kraju oraz obecnego dokonywania ważnych zakupów.

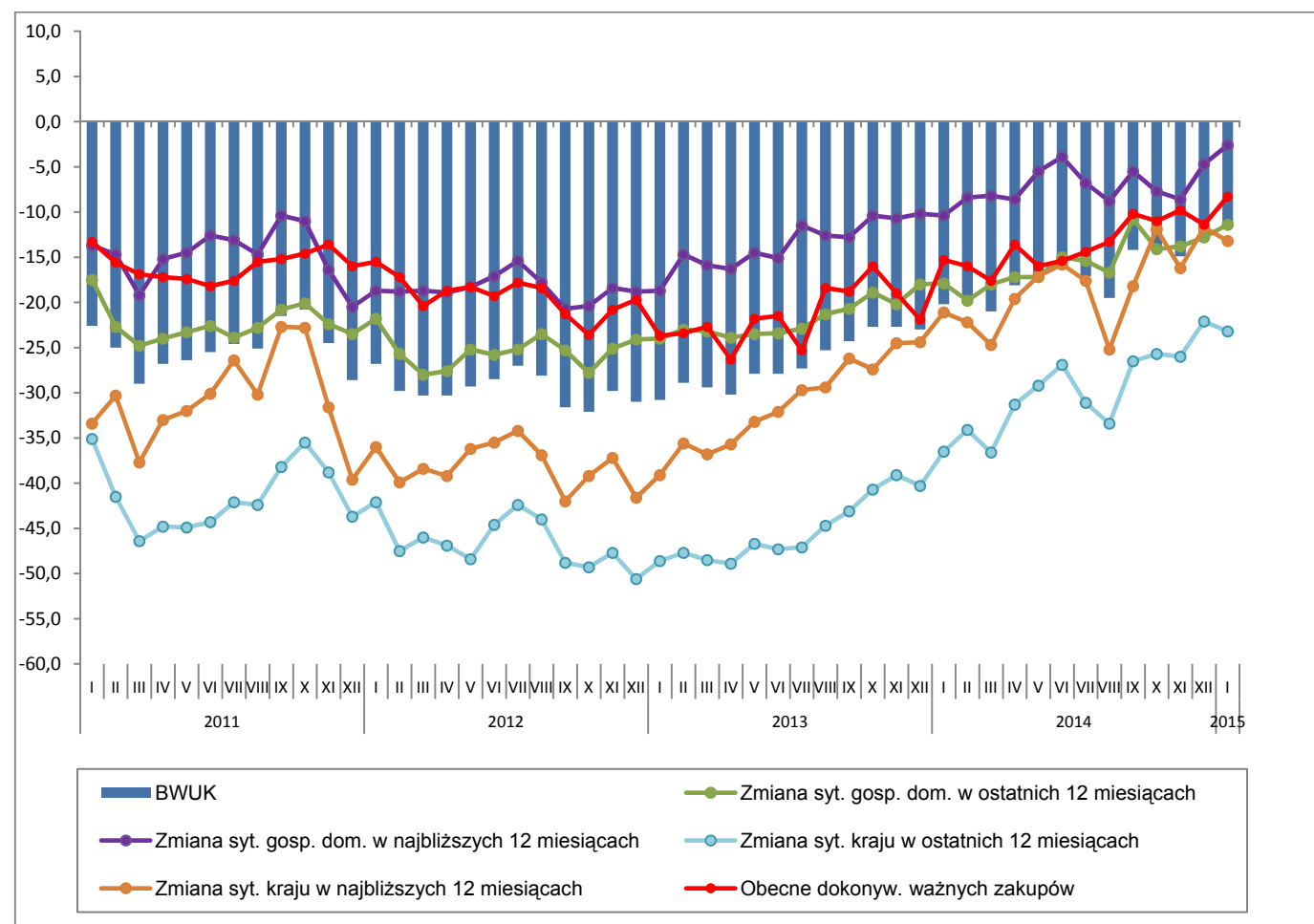
| Okres badania ankietowego |                    | Zmiany sytuacji finansowej gospodarstwa domowego w: |                             | Zmiany ogólnej sytuacji ekonomicznej kraju w: |                             | Obecne dokonywanie ważnych zakupów | Wskaźnik ufności konsumenckiej BWUK |
|---------------------------|--------------------|---|-----------------------------|---|-----------------------------|------------------------------------|-------------------------------------|
| Rok                       | Kwartał<br>Miesiąc | ostatnich 12<br>miesiącach                          | najbliższych<br>12 miesięcy | ostatnich 12<br>miesiącach                    | najbliższych<br>12 miesięcy |                                    |                                     |
|                           |                    | a   | b                           | c   | d                           | e                                  |                                     |
| <i>w procentach</i>       |                    |   |                             |   |                             |                                    |                                     |
| <b>Lata</b>               |                    |   |                             |   |                             |                                    |                                     |
| 1997 *)                   |                    | -21,6   | -11,0                       | -12,8   | -10,0                       | -13,4                              | -13,8                               |
| 1998                      |                    | -28,6   | -19,2                       | -22,3   | -17,0                       | -16,6                              | -20,8                               |
| 1999                      |                    | -36,3   | -25,3                       | -37,9   | -29,7                       | -21,0                              | -30,0                               |
| 2000                      |                    | -40,6   | -26,8                       | -45,8   | -29,5                       | -25,8                              | -33,7                               |
| 2001                      |                    | -39,7   | -25,8                       | -51,8   | -32,2                       | -27,8                              | -35,5                               |
| 2002                      |                    | -39,6   | -27,8                       | -52,9   | -35,1                       | -32,1                              | -37,5                               |
| 2003                      |                    | -38,1   | -24,5                       | -51,7   | -35,2                       | -29,4                              | -35,8                               |
| 2004                      |                    | -33,1   | -22,3                       | -49,5   | -30,8                       | -23,3                              | -31,8                               |
| 2005                      |                    | -27,0   | -12,0                       | -38,5   | -16,7                       | -16,4                              | -22,1                               |
| 2006                      |                    | -18,2   | -6,1                        | -26,2   | -13,0                       | -11,1                              | -14,9                               |
| 2007                      |                    | -10,9   | -1,9                        | -17,7   | -6,6                        | 1,3                                | -7,1                                |
| 2008                      |                    | -10,6   | -4,5                        | -16,6   | -9,7                        | 1,2                                | -8,0                                |
| 2009                      |                    | -18,1   | -11,1                       | -40,0   | -26,5                       | -16,1                              | -22,3                               |
| 2010                      |                    | -17,2   | -8,2                        | -31,2   | -18,9                       | -9,2                               | -16,9                               |
| 2011                      |                    | -22,4   | -14,6                       | -41,5   | -30,8                       | -15,9                              | -25,0                               |
| 2012                      |                    | -25,4   | -18,5                       | -46,5   | -38,0                       | -19,3                              | -29,5                               |
| 2013                      |                    | -21,9   | -13,6                       | -45,2   | -31,2                       | -21,6                              | -26,7                               |
| 2014                      |                    | -15,7   | -7,3                        | -29,9   | -18,4                       | -13,7                              | -17,0                               |
| <b>Kwartaly</b>           |                    |   |                             |   |                             |                                    |                                     |
| 2013                      | I                  | -23,4   | -16,4                       | -48,3   | -37,2                       | -23,3                              | -29,7                               |
|                           | II                 | -23,6   | -15,3                       | -47,6   | -33,7                       | -23,2                              | -28,7                               |
|                           | III                | -21,7   | -12,3                       | -45,0   | -28,4                       | -20,8                              | -25,6                               |
|                           | IV                 | -19,0   | -10,4                       | -40,0   | -25,4                       | -19,0                              | -22,8                               |
| 2014                      | I                  | -18,6   | -9,0                        | -35,8   | -22,7                       | -16,3                              | -20,5                               |
|                           | II                 | -16,5   | -6,0                        | -29,1   | -17,5                       | -15,0                              | -16,8                               |
|                           | III                | -14,3   | -7,0                        | -30,3   | -20,3                       | -12,7                              | -16,9                               |
|                           | IV                 | -13,6   | -7,0                        | -24,6   | -13,3                       | -10,7                              | -13,8                               |
| <b>Miesiące</b>           |                    |   |                             |   |                             |                                    |                                     |
| 2014                      | 01                 | -17,9   | -10,4                       | -36,5   | -21,1                       | -15,3                              | -20,2                               |
|                           | 02                 | -19,8   | -8,4                        | -34,1   | -22,2                       | -16,0                              | -20,1                               |
|                           | 03                 | -18,0   | -8,2                        | -36,6   | -24,7                       | -17,6                              | -21,0                               |
|                           | 04                 | -17,2   | -8,6                        | -31,3   | -19,6                       | -13,6                              | -18,1                               |
|                           | 05                 | -17,2   | -5,5                        | -29,2   | -17,1                       | -16,0                              | -17,0                               |
|                           | 06                 | -15,0   | -3,9                        | -26,9   | -15,8                       | -15,4                              | -15,4                               |
|                           | 07                 | -15,4   | -6,8                        | -31,1   | -17,6                       | -14,4                              | -17,1                               |
|                           | 08                 | -16,7   | -8,8                        | -33,4   | -25,2                       | -13,3                              | -19,5                               |
|                           | 09                 | -10,8   | -5,5                        | -26,5   | -18,2                       | -10,2                              | -14,2                               |
|                           | 10                 | -14,1   | -7,7                        | -25,7   | -11,9                       | -11,0                              | -14,1                               |
|                           | 11                 | -13,8   | -8,6                        | -26,0   | -16,2                       | -9,8                               | -14,9                               |
|                           | 12                 | -12,8   | -4,7                        | -22,1   | -11,7                       | -11,4                              | -12,5                               |
| <b>2015</b>               | <b>01</b>          | <b>-11,4</b>  | <b>-2,6</b>                 | <b>-23,2</b>                                  | <b>-13,2</b>                | <b>-8,3</b>                        | <b>-11,7</b>                        |

\*) kwiecień, lipiec, październik

**Wykres Ia. BIEŻĄCY WSKAŹNIK UFNOŚCI KONSUMENCKIEJ (BWUK) ORAZ JEGO WARTOŚCI SKŁADOWE WEDŁUG LAT**



**Wykres Ib. BIEŻĄCY WSKAŹNIK UFNOŚCI KONSUMENCKIEJ (BWUK) ORAZ JEGO WARTOŚCI SKŁADOWE WEDŁUG MIESIĘCY W LATACH 2011– 2015**



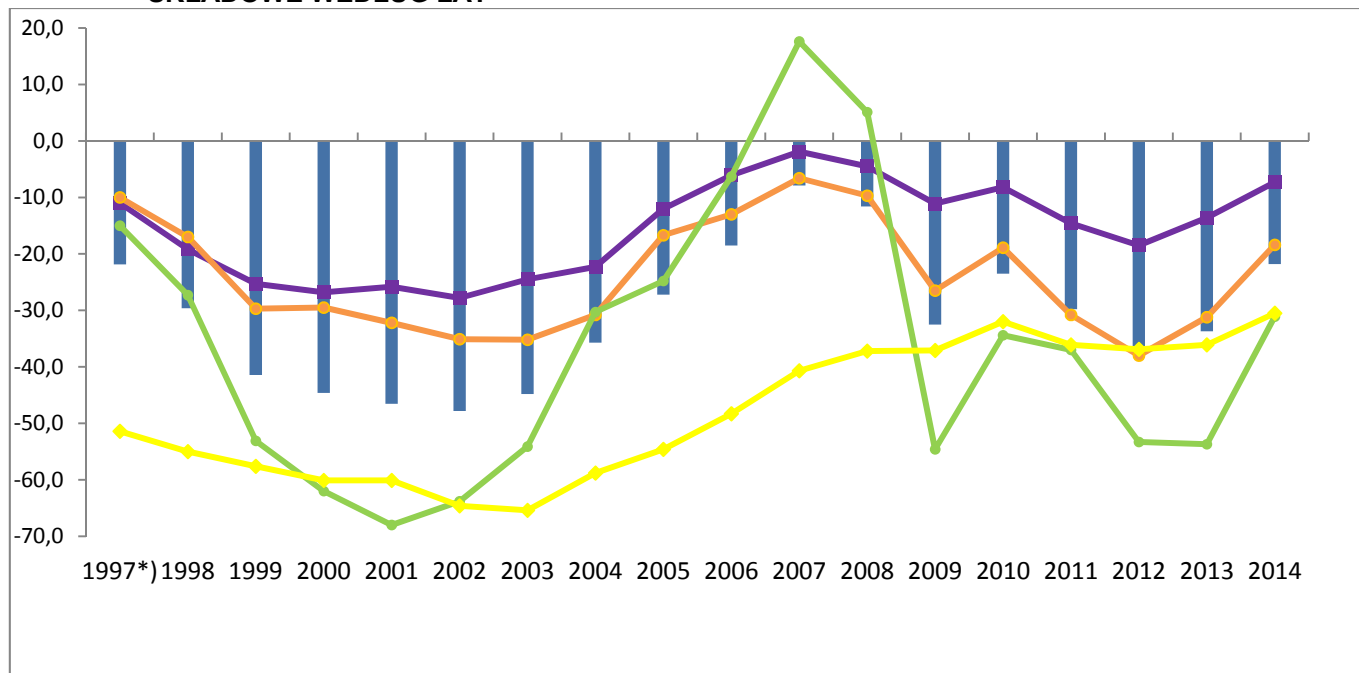
**Tablica II. WYPRZEDZAJĄCY WSKAŹNIK UFNOŚCI KONSUMENCKIEJ  
(DANE ROCZNE, KWARTALNE I MIESIĘCZNE)**

Wyprzedzający wskaźnik ufności konsumenckiej jest średnią sald ocen zmian sytuacji finansowej gospodarstwa domowego, ogólnej sytuacji ekonomicznej kraju, trendów poziomu bezrobocia (ze znakiem przeciwnym) i oszczędzania pieniędzy w najbliższych 12 miesiącach.

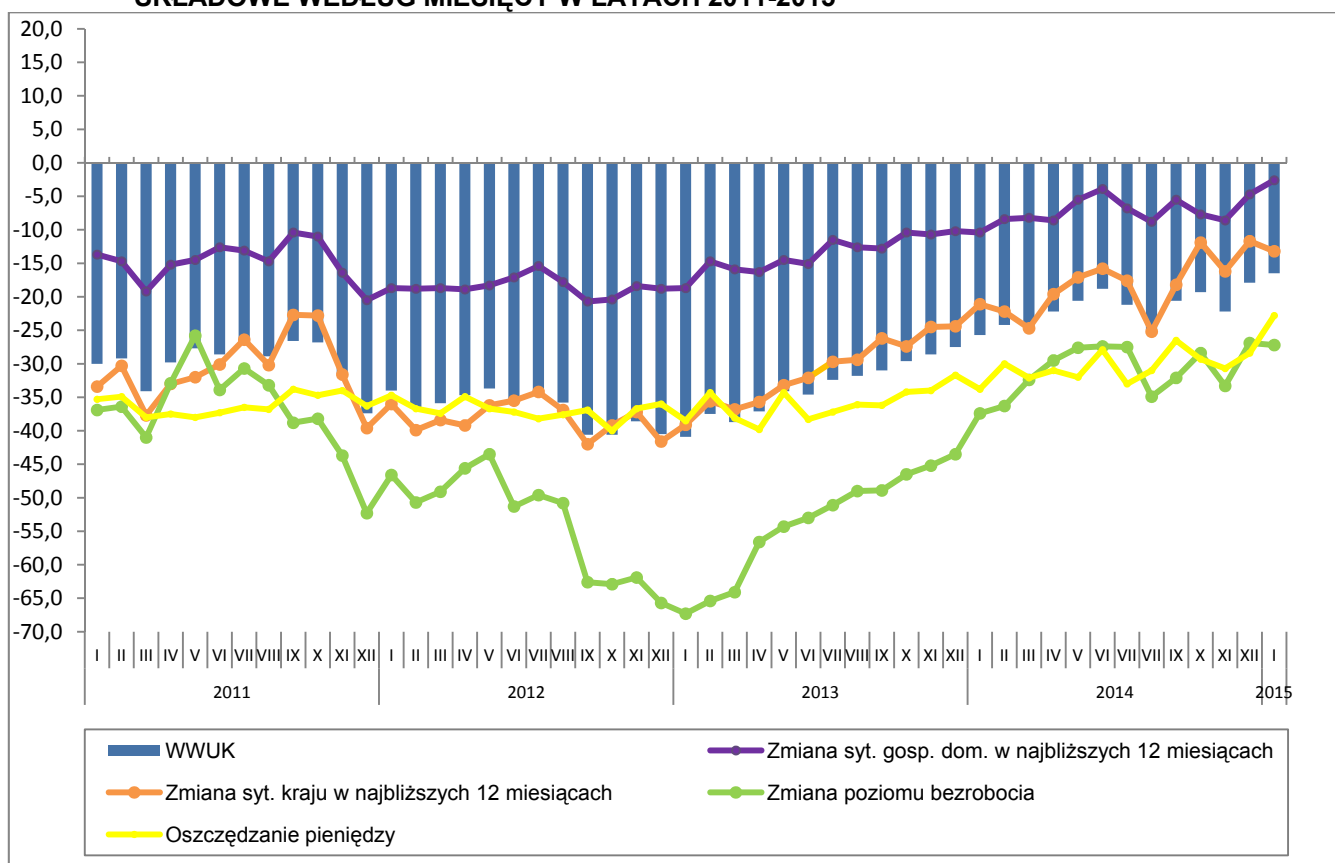
| Rok                 | Okres badania ankietowego<br>Kwartał<br>Miesiąc | Zmiany sytuacji finansowej gospodarstwa domowego | Zmiany ogólnej sytuacji ekonomicznej kraju | Zmiany poziomu bezrobocia (ze znakiem przeciwnym) | Oszczędzanie pieniędzy | Wskaźnik ufności konsumenckiej WWUK |
|---------------------|---|--|--|---|------------------------|-------------------------------------|
|                     |   | b  | d  | f   | g                      |                                     |
| <i>w procentach</i> |   |  |  |   |                        |                                     |
| <b>Lata</b>         |   |  |  |   |                        |                                     |
| 1997 *)             |   | -11,0  | -10,0                                      | -15,0   | -51,4                  | -21,9                               |
| 1998                |   | -19,2  | -17,0                                      | -27,3   | -55,0                  | -29,6                               |
| 1999                |   | -25,3  | -29,7                                      | -53,1   | -57,6                  | -41,4                               |
| 2000                |   | -26,8  | -29,5                                      | -62,0   | -60,1                  | -44,6                               |
| 2001                |   | -25,8  | -32,2                                      | -68,0   | -60,1                  | -46,5                               |
| 2002                |   | -27,8  | -35,1                                      | -63,8   | -64,6                  | -47,8                               |
| 2003                |   | -24,5  | -35,2                                      | -54,1   | -65,4                  | -44,8                               |
| 2004                |   | -22,3  | -30,8                                      | -30,3   | -58,8                  | -35,7                               |
| 2005                |   | -12,0  | -16,7                                      | -24,8   | -54,6                  | -27,2                               |
| 2006                |   | -6,1   | -13,0                                      | -6,3  | -48,3                  | -18,5                               |
| 2007                |   | -1,9   | -6,6                                       | 17,6  | -40,7                  | -7,9                                |
| 2008                |   | -4,5   | -9,7                                       | 5,1   | -37,2                  | -11,6                               |
| 2009                |   | -11,1  | -26,5                                      | -54,6   | -37,1                  | -32,5                               |
| 2010                |   | -8,2   | -18,9                                      | -34,4   | -32,0                  | -23,5                               |
| 2011                |   | -14,6  | -30,8                                      | -37,0   | -36,1                  | -29,8                               |
| 2012                |   | -18,5  | -38,0                                      | -53,3   | -36,9                  | -36,7                               |
| 2013                |   | -13,6  | -31,2                                      | -53,7   | -36,1                  | -33,7                               |
| 2014                |   | -7,3   | -18,4                                      | -31,1   | -30,5                  | -21,8                               |
| <b>Kwartały</b>     |   |  |  |   |                        |                                     |
| 2013                | I   | -16,4  | -37,2                                      | -65,6   | -37,0                  | -39,1                               |
|                     | II  | -15,3  | -33,7                                      | -54,6   | -37,5                  | -35,3                               |
|                     | III   | -12,3  | -28,4                                      | -49,7   | -36,5                  | -31,7                               |
|                     | IV  | -10,4  | -25,4                                      | -45,0   | -33,3                  | -28,5                               |
| 2014                | I   | -9,0   | -22,7                                      | -35,4   | -32,0                  | -24,8                               |
|                     | II  | -6,0   | -17,5                                      | -28,2   | -30,3                  | -20,5                               |
|                     | III   | -7,0   | -20,3                                      | -31,5   | -30,2                  | -22,3                               |
|                     | IV  | -7,0   | -13,3                                      | -29,5   | -29,4                  | -19,8                               |
| <b>Miesiące</b>     |   |  |  |   |                        |                                     |
| 2014                | 01  | -10,4  | -21,1                                      | -37,4   | -33,8                  | -25,7                               |
|                     | 02  | -8,4   | -22,2                                      | -36,3   | -30,0                  | -24,2                               |
|                     | 03  | -8,2   | -24,7                                      | -32,4   | -32,1                  | -24,4                               |
|                     | 04  | -8,6   | -19,6                                      | -29,5   | -31,0                  | -22,2                               |
|                     | 05  | -5,5   | -17,1                                      | -27,6   | -32,0                  | -20,6                               |
|                     | 06  | -3,9   | -15,8                                      | -27,4   | -27,9                  | -18,8                               |
|                     | 07  | -6,8   | -17,6                                      | -27,5   | -33,0                  | -21,2                               |
|                     | 08  | -8,8   | -25,2                                      | -34,9   | -31,0                  | -25,0                               |
|                     | 09  | -5,5   | -18,2                                      | -32,1   | -26,5                  | -20,6                               |
|                     | 10  | -7,7   | -11,9                                      | -28,4   | -29,3                  | -19,3                               |
|                     | 11  | -8,6   | -16,2                                      | -33,3   | -30,7                  | -22,2                               |
|                     | 12  | -4,7   | -11,7                                      | -26,9   | -28,4                  | -17,9                               |
| <b>2015</b>         | <b>01</b>                                       | <b>-2,6</b>                                      | <b>-13,2</b>                               | <b>-27,2</b>                                      | <b>-22,8</b>           | <b>-16,5</b>                        |

\*) kwiecień, lipiec, październik

**Wykres IIa. WYPRZEDZAJĄCY WSKAŹNIK UFNOŚCI KONSUMENCKIEJ (WWUK) ORAZ JEGO WARTOŚCI SKŁADOWE WEDŁUG LAT**



**Wykres IIb. WYPRZEDZAJĄCY WSKAŹNIK UFNOŚCI KONSUMENCKIEJ (WWUK) ORAZ JEGO WARTOŚCI SKŁADOWE WEDŁUG MIESIĘCY W LATACH 2011-2015**



Opracowanie merytoryczne:  
**Departament Badań Społecznych  
 i Warunków Życia**  
 Urszula Wągrowska  
 Tel: 22 608 35 74  
 e-mail: [u.wagrowska@stat.gov.pl](mailto:u.wagrowska@stat.gov.pl)

Rzeczposzechnianie:  
**Rzecznik Prasowy Prezesa GUS**  
 Artur Satora  
 Tel: 22 608 3475, 22 608 3009  
 e-mail: [rzecznik@stat.gov.pl](mailto:rzecznik@stat.gov.pl)

Więcej na: <http://stat.gov.pl/obszary-tematyczne/koniunktura/koniunktura/>