

Warszawa, 24. 01. 2013 r.

**Informacja sygnalna**

**WYNIKI BADAŃ GUS**

## **Koniunktura konsumencka<sup>\*</sup>**

### **Styczeń 2013 r.**

W styczniu 2013 r., zanotowano różnokierunkowe zmiany nastrojów konsumenckich w stosunku do poprzedniego miesiąca.

**Bieżący wskaźnik ufności konsumenckiej (BWUK)**, syntetycznie opisujący obecne tendencje konsumpcji indywidualnej, **wzrósł** w stosunku do poprzedniego miesiąca o 0,2 p. proc. i wyniósł **-30,8**.

Na wzrost wartości wskaźnika wpłynęły lepsze, niż w zeszłym miesiącu, oceny dotyczące sytuacji ekonomicznej kraju – zarówno przyszłej (wzrost o 2,5 p. proc.), jak i przeszłej (wzrost o 2,0 p. proc.). Ogólna wartość BWUK wzrosła jednak nieznacznie, z powodu wyraźnego pogorszenia się ocen dotyczących dokonywania ważnych zakupów (spadek o 4,0 p. proc.). Pozostałe składowe wskaźnika pozostały na podobnym poziomie jak w poprzednim miesiącu.

W porównaniu do stycznia 2012 roku obecny poziom wskaźnika BWUK jest o 4,0 p. proc. niższy.

**Wyprzedzający wskaźnik ufności konsumenckiej (WWUK)**, syntetycznie opisujący oczekiwane w najbliższych miesiącach tendencje konsumpcji indywidualnej, **obniżył się** o 0,4 p. proc. w stosunku do grudnia 2012 r. i ukształtował się na poziomie **-40,9**.

Największy spadek – o 2,5 p. proc. odnotowano w odniesieniu do perspektyw na oszczędzanie pieniędzy, a także przewidywanych zmian w poziomie bezrobocia (o 1,6 p. proc.). Natomiast poprawiła się ocena dotycząca przyszłej sytuacji ekonomicznej kraju (wzrost o 2,5 p. proc.).

Wskaźnik WWUK jest o 6,9 p. proc. niższy w porównaniu do stycznia ubiegłego roku, na co wpłynęły głównie gorsze oceny dotyczące zmian poziomu bezrobocia.

<sup>\*)</sup> Od stycznia 2004 r. badanie koniunktury konsumenckiej prowadzone jest z częstotliwością miesięczną – jako badanie wspólne Głównego Urzędu Statystycznego oraz Narodowego Banku Polskiego. W styczniu 2013 r. przeprowadzono 1 620 wywiadów w okresie 7-16. 01. 2013 r.

Najważniejszymi wskaźnikami, obliczanymi na podstawie przeprowadzonych badań, są: 1) bieżący wskaźnik ufności konsumenckiej – obrazujący bieżące tendencje zmian w konsumpcji indywidualnej (tablica I) oraz 2) wyprzedzający wskaźnik ufności konsumenckiej – obrazujący oczekiwane w najbliższych miesiącach zmiany w tendencjach konsumpcji indywidualnej (tablica II). Obydwa wskaźniki ufności konsumenckiej mogą przyjmować wartości od -100 do +100. Wartość dodatnia oznacza przewagę liczebną konsumentów nastawionych optymistycznie nad konsumentami nastawionymi pesymistycznie, natomiast wartość ujemna oznacza przewagę liczebną konsumentów nastawionych pesymistycznie nad konsumentami nastawionymi optymistycznie. Szczegółowe wyjaśnienia metodologiczne badania przedstawiono w publikacji „Koniunktura konsumencka. Tendencje zmian październik 2003—styczeń 2004”.

Od czerwca 2004 r. wyniki badań publikowane są w miesięcznych „Informacjach sygnalnych”, a także zamieszczane na stronie internetowej GUS.

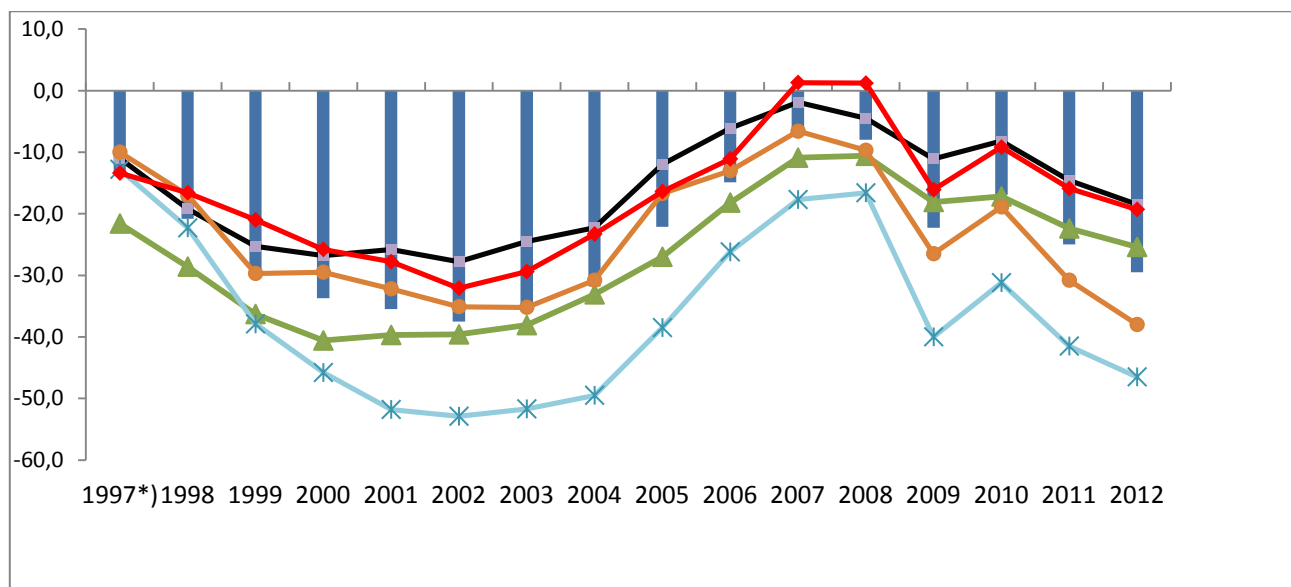
**Tablica I. BIEŻĄCY WSKAŹNIK UFNOŚCI KONSUMENCKIEJ  
(DANE ROCZNE, KWARTALNE I MIESIĘCZNE)**

Bieżący wskaźnik ufności konsumenckiej jest średnią sald ocen zmian sytuacji finansowej gospodarstwa domowego, zmian ogólnej sytuacji ekonomicznej kraju oraz obecnego dokonywania ważnych zakupów.

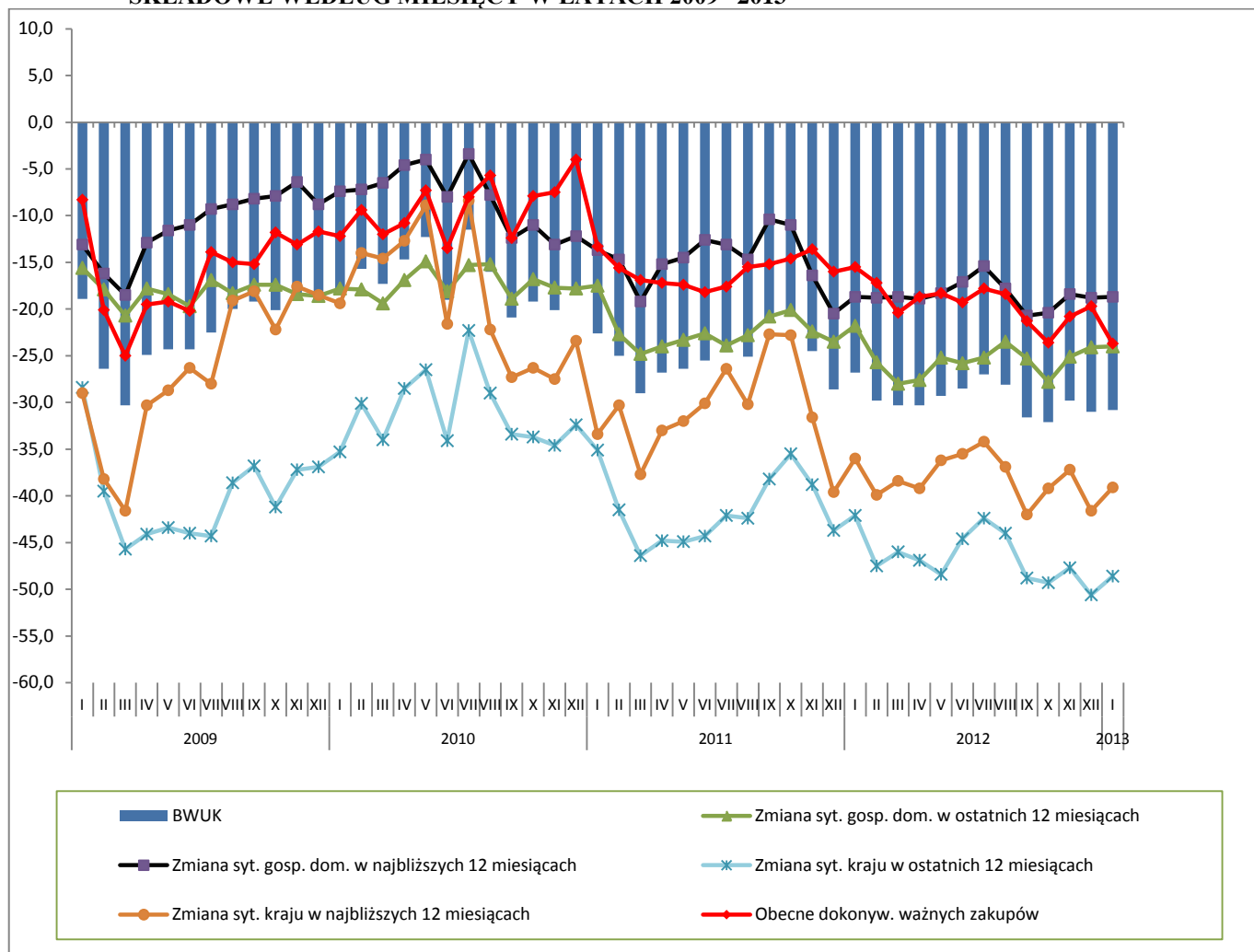
Okres badania ankietowego		Zmiany sytuacji finansowej gospodarstwa domowego w:		Zmiany ogólnej sytuacji ekonomicznej kraju w:		Obecne dokonywa- nie ważnych zakupów	Wskaźnik ufności kon- sumenckiej BWUK
Rok	Kwartał Miesiąc	ostatnich 12 miesiącach	najbliższych 12 miesięcy	ostatnich 12 miesiącach	najbliższych 12 miesięcy		
		a	b	c	d	e	
w procentach							
Lata							
1997 *)		-21,6	-11,0	-12,8	-10,0	-13,4	-13,8
1998		-28,6	-19,2	-22,3	-17,0	-16,6	-20,8
1999		-36,3	-25,3	-37,9	-29,7	-21,0	-30,0
2000		-40,6	-26,8	-45,8	-29,5	-25,8	-33,7
2001		-39,7	-25,8	-51,8	-32,2	-27,8	-35,5
2002		-39,6	-27,8	-52,9	-35,1	-32,1	-37,5
2003		-38,1	-24,5	-51,7	-35,2	-29,4	-35,8
2004		-33,1	-22,3	-49,5	-30,8	-23,3	-31,8
2005		-27,0	-12,0	-38,5	-16,7	-16,4	-22,1
2006		-18,2	-6,1	-26,2	-13,0	-11,1	-14,9
2007		-10,9	-1,9	-17,7	-6,6	1,3	-7,1
2008		-10,6	-4,5	-16,6	-9,7	1,2	-8,0
2009		-18,1	-11,1	-40,0	-26,5	-16,1	-22,3
2010		-17,2	-8,2	-31,2	-18,9	-9,2	-16,9
2011		-22,4	-14,6	-41,5	-30,8	-15,9	-25,0
2012		-25,4	-18,5	-46,5	-38,0	-19,3	-29,5
Kwartaly							
2012	I	-25,2	-18,7	-45,2	-38,1	-17,7	-29,0
	II	-26,2	-18,1	-46,6	-37,0	-18,8	-29,3
	III	-24,7	-18,0	-45,1	-37,7	-19,2	-28,9
	IV	-25,7	-19,2	-49,2	-39,3	-21,4	-31,0
Miesiące							
2012	01	-21,8	-18,7	-42,1	-36,0	-15,5	-26,8
	02	-25,7	-18,8	-47,5	-39,9	-17,2	-29,8
	03	-28,0	-18,7	-46,0	-38,4	-20,4	-30,3
	04	-27,6	-18,9	-46,9	-39,2	-18,7	-30,3
	05	-25,2	-18,3	-48,4	-36,2	-18,3	-29,3
	06	-25,8	-17,1	-44,6	-35,5	-19,3	-28,5
	07	-25,2	-15,4	-42,4	-34,2	-17,8	-27,0
	08	-23,5	-17,8	-44,0	-36,9	-18,4	-28,1
	09	-25,3	-20,7	-48,8	-42,0	-21,3	-31,6
	10	-27,8	-20,4	-49,3	-39,2	-23,6	-32,1
	11	-25,1	-18,4	-47,7	-37,2	-20,8	-29,8
	12	-24,1	-18,8	-50,6	-41,6	-19,7	-31,0
2013	01	-24,0	-18,7	-48,6	-39,1	-23,7	-30,8

\*) kwiecień, lipiec, październik

**Wykres Ia. BIEŻĄCY WSKAŹNIK UFNOŚCI KONSUMENCKIEJ (BWUK) ORAZ JEGO WARTOŚCI SKŁADOWE WEDŁUG LAT**



**Wykres Ib. BIEŻĄCY WSKAŹNIK UFNOŚCI KONSUMENCKIEJ (BWUK) ORAZ JEGO WARTOŚCI SKŁADOWE WEDŁUG MIESIĘCY W LATACH 2009– 2013**



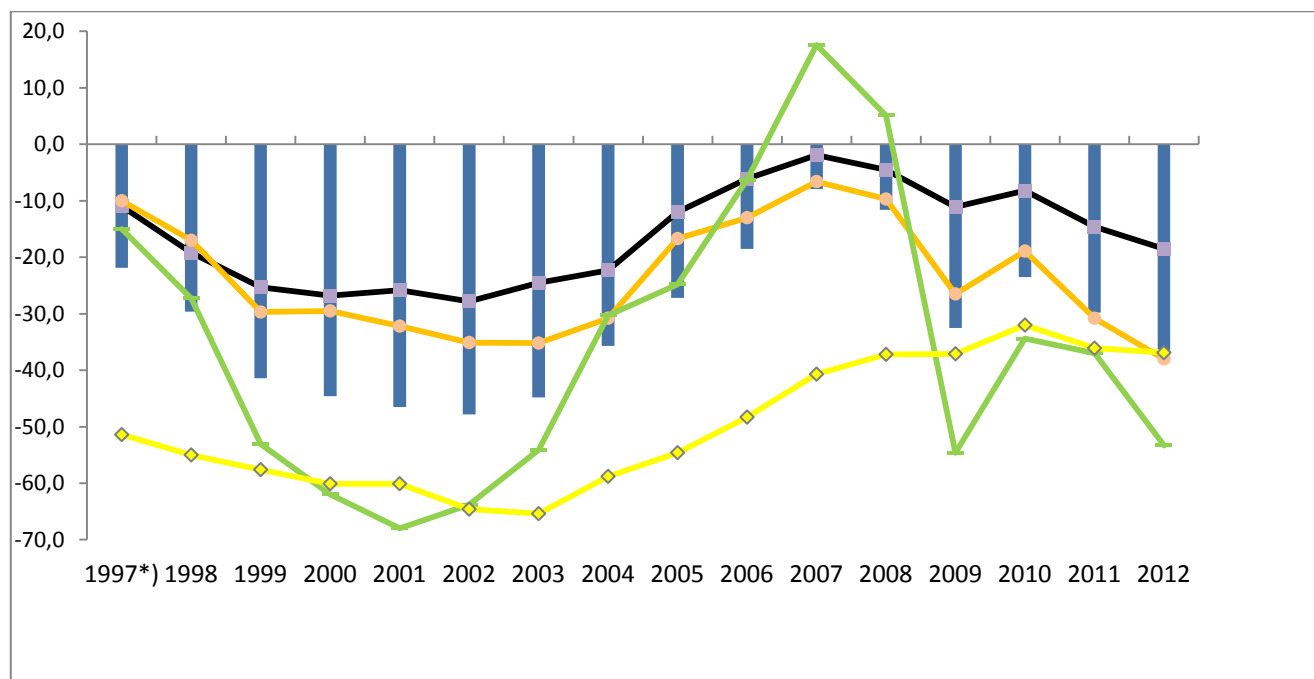
**Tablica II. WYPRZEDZAJĄCY WSKAŹNIK UFNOŚCI KONSUMENCKIEJ**  
(DANE ROCZNE, KWARTALNE I MIESIĘCZNE)

Wyprzedzający wskaźnik ufności konsumenckiej jest średnią sald ocen zmian sytuacji finansowej gospodarstwa domowego, ogólnej sytuacji ekonomicznej kraju, trendów poziomu bezrobocia (ze znakiem przeciwnym) i oszczędzania pieniędzy w najbliższych 12 miesiącach.

Okres badania ankietowego		Zmiany sytuacji finansowej gospodarstwa domowego	Zmiany ogólnej sytuacji ekonomicznej kraju	Zmiany poziomu bezrobocia (ze znakiem przeciwnym)	Oszczędzanie pieniędzy	Wskaźnik ufności konsumenckiej WWUK
Rok	Kwartał Miesiąc	b	d	f	g	
		w procentach				
		Lata				
1997 *)		-11,0	-10,0	-15,0	-51,4	-21,9
1998		-19,2	-17,0	-27,3	-55,0	-29,6
1999		-25,3	-29,7	-53,1	-57,6	-41,4
2000		-26,8	-29,5	-62,0	-60,1	-44,6
2001		-25,8	-32,2	-68,0	-60,1	-46,5
2002		-27,8	-35,1	-63,8	-64,6	-47,8
2003		-24,5	-35,2	-54,1	-65,4	-44,8
2004		-22,3	-30,8	-30,3	-58,8	-35,7
2005		-12,0	-16,7	-24,8	-54,6	-27,2
2006		-6,1	-13,0	-6,3	-48,3	-18,5
2007		-1,9	-6,6	17,6	-40,7	-7,9
2008		-4,5	-9,7	5,1	-37,2	-11,6
2009		-11,1	-26,5	-54,6	-37,1	-32,5
2010		-8,2	-18,9	-34,4	-32,0	-23,5
2011		-14,6	-30,8	-37,0	-36,1	-29,8
2012		-18,5	-38,0	-53,3	-36,9	-36,7
		Kwartaly				
2012	I	-18,7	-38,1	-48,8	-36,3	-35,3
	II	-18,1	-37,0	-46,8	-36,3	-34,6
	III	-18,0	-37,7	-54,3	-37,6	-36,9
	IV	-19,2	-39,3	-63,5	-37,6	-39,9
		Miesiące				
2012	01	-18,7	-36,0	-46,6	-34,7	-34,0
	02	-18,8	-39,9	-50,7	-36,7	-36,5
	03	-18,7	-38,4	-49,1	-37,4	-35,9
	04	-18,9	-39,2	-45,6	-34,9	-34,7
	05	-18,3	-36,2	-43,5	-36,7	-33,7
	06	-17,1	-35,5	-51,3	-37,2	-35,3
	07	-15,4	-34,2	-49,6	-38,2	-34,4
	08	-17,8	-36,9	-50,8	-37,6	-35,8
	09	-20,7	-42,0	-62,6	-36,9	-40,6
	10	-20,4	-39,2	-62,9	-40,0	-40,6
	11	-18,4	-37,2	-61,9	-36,7	-38,6
	12	-18,8	-41,6	-65,7	-36,0	-40,5
2013	01	-18,7	-39,1	-67,3	-38,5	-40,9

\*) kwiecień, lipiec, październik

**Wykres IIa. WYPRZEDZAJĄCY WSKAŹNIK UFNOŚCI KONSUMENCKIEJ (WWUK) ORAZ JEGO WARTOŚCI SKŁADOWE WEDŁUG LAT**



**Wykres IIb. WYPRZEDZAJĄCY WSKAŹNIK UFNOŚCI KONSUMENCKIEJ (WWUK) ORAZ JEGO WARTOŚCI SKŁADOWE WEDŁUG MIESIĘCY W LATACH 2009-2013**

