



Koniunktura w gospodarstwach rolnych w II półroczu 2015 r.

W ocenie rolników zmiany jakie miały miejsce w II półroczu ub. r., jak i bieżąca (grudzień 2015 r.) koniunktura w użytkowanych przez nich gospodarstwach rolnych kształtowała się niekorzystnie (biorąc pod uwagę salda odpowiedzi na pytania dotyczące ogólnej sytuacji, opłacalności produkcji rolniczej oraz popytu na produkty rolne). Pesymistyczne były również prognozy dotyczące zmian w I półroczu 2016 r. Należy jednak podkreślić, że nastroje rolników były mniej negatywne w porównaniu do poprzedniej edycji badania.

Tablica 1. Salda ocen zmian: sytuacji ogólnej gospodarstwa rolnego, opłacalności produkcji rolniczej oraz popytu na produkty rolne.

Okres badania	Zmiana sytuacji ogólnej gospodarstwa rolnego w:		Zmiana opłacalności produkcji rolniczej w:		Zmiana popytu na produkty rolne w:	
	ostatnim półroczu	najbliższym półroczu	ostatnim półroczu	najbliższym półroczu	ostatnim półroczu	najbliższym półroczu
	<i>saldo odpowiedzi w p. proc.</i>					
Czerwiec 2012 r.	-20,9	-11,1	-34,7	-19,3	-2,7	-2,4
Grudzień 2012 r.	-20,7	-13,2	-28,9	-17,8	-4,3	-5,8
Czerwiec 2013 r.	-17,3	-11,9	-35,7	-19,1	-9,9	-5,1
Grudzień 2013 r.	-16,4	-4,1	-29,8	-9,7	-6,7	-1,0
Czerwiec 2014 r.	-12,1	-4,4	-30,6	-10,8	-11,0	-3,7
Grudzień 2014 r.	-31,6	-15,9	-51,4	-21,2	-28,1	-12,3
Czerwiec 2015 r.	-40,5	-21,4	-59,2	-27,8	-24,8	-13,2
Grudzień 2015 r.	-37,2	-10,5	-53,5	-15,6	-20,8	-6,8

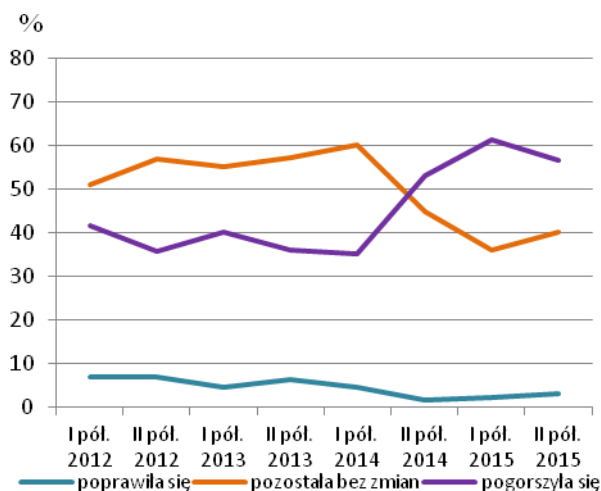
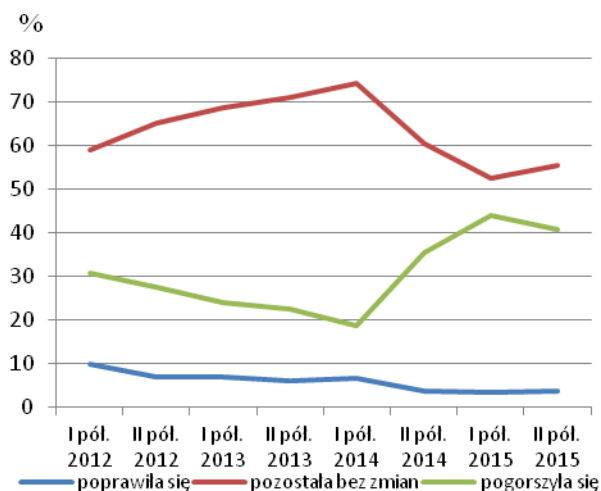
Bieżąca ocena (grudzień 2015 r.) ogólnej sytuacji gospodarstwa rolnego, opłacalności produkcji rolniczej, jak również popytu na produkty rolne była mniej pesymistyczna niż ocena dokonana przez respondentów w czerwcu ub. r. W przypadku zapotrzebowania na produkty rolne rolnicy wypowiedzieli nawet bardziej optymistyczne opinie niż w grudniu 2014 r.

Prawie 3/4 rolników uznało bieżącą (grudzień 2015 r.) ogólną sytuację swoich gospodarstw rolnych jako normalną, jak na tę porę roku lub dobrą. Należy zauważyć, że w porównaniu do poprzedniej edycji badania, przewaga opinii o złej sytuacji gospodarstw rolnych nad opiniami przeciwnymi zmniejszyła się i wynosiła minus 18,8 p. proc. wobec minus 25,5 p. proc. w czerwcu 2015 r.

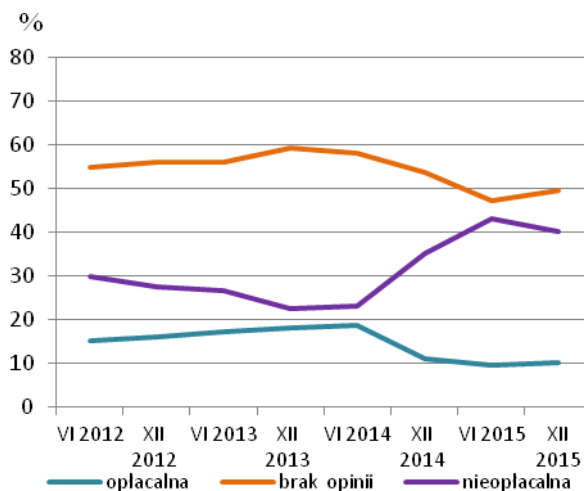
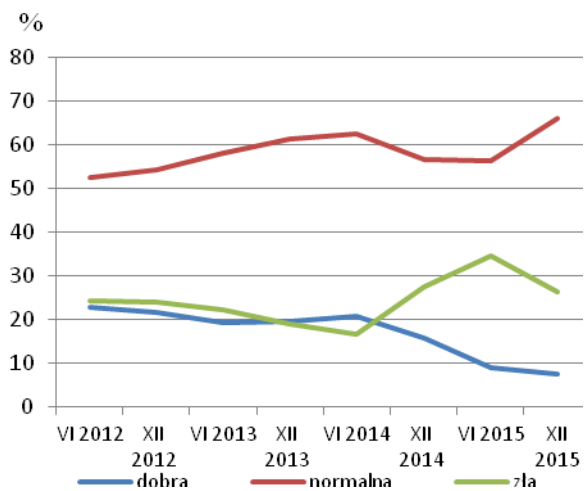
Wykres 1. Ocena ogólnej sytuacji gospodarstwa

Wykres 2. Ocena opłacalności produkcji rolniczej

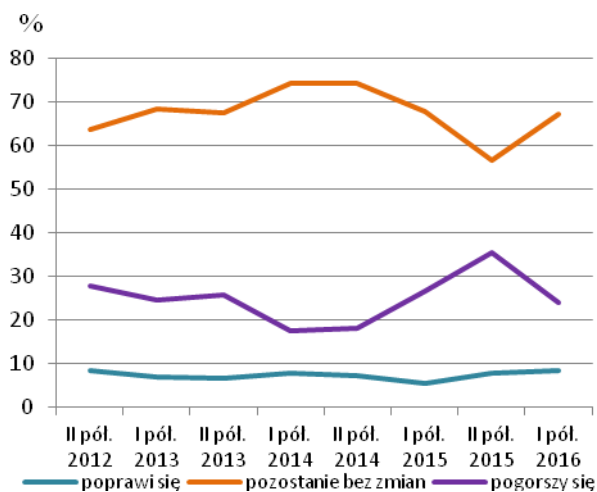
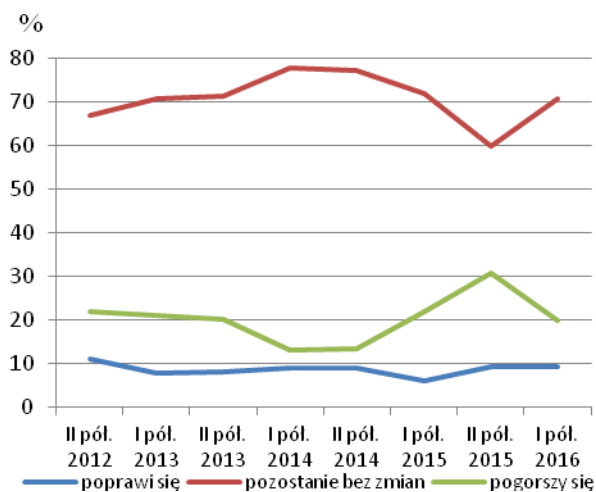
Diagnoza – zmiany w ostatnim półroczu



Diagnoza – sytuacja bieżąca



Prognoza – zmiany w najbliższym półroczu



Rolnicy negatywnie ocenili bieżącą (grudzień 2015 r.) opłacalność produkcji rolniczej. Jednak saldo odpowiedzi poprawiło się i wynosiło minus 30,2 p. proc. wobec minus 33,5 p. proc. w czerwcu 2015 r.

W porównaniu do wyników dwóch poprzednich edycji badania respondenci byli nieco mniej pesymistyczni w ocenie bieżącego popytu na wytwarzane w ich gospodarstwach produkty rolne.

W grudniu 2015 r. prognozy na I półrocze 2016 r. dotyczące zarówno ogólnej sytuacji gospodarstw rolnych, opłacalności produkcji, jak i popytu na wytwarzane produkty rolne były niekorzystne. Odnotowano jednak bardziej optymistyczne opinie rolników w porównaniu do dwóch poprzednich edycji badania.

Użytkownicy, którzy sygnalizowali zmiany wielkości sprzedaży wytworzonych produktów rolnych częściej oceniali je jako niekorzystne (zmniejszenie sprzedaży), przy czym bardziej pesymistyczni w swoich ocenach byli producenci produktów roślinnych niż zwierzęcych.

W ponad połowie badanych gospodarstw rolnych w 2015 r. dokonywano inwestycji związanych z prowadzeniem działalności rolniczej, a w kolejnych 12 miesiącach 2016 r., zgodnie z deklaracjami rolników, odsetek takich gospodarstw zmniejszy się do około 45%.

W 2015 r. użytkownicy gospodarstw rolnych wskazywali dopłaty unijne, analogicznie jak w poprzednich latach, jako najważniejszy czynnik sprzyjający rozwojowi gospodarstw rolnych, a największymi barierami w ich opinii były zbyt niskie ceny wytwarzanych produktów rolnych i zbyt wysokie ceny środków produkcji.

Opracowanie merytoryczne:
Departament Rolnictwa

Anna Majcher
Tel: 22 608 37 08

Rozpowszechnianie:
Rzecznik Prasowy Prezesa GUS
Artur Satora
Tel: 22 608 3475, 22 608 3009
e-mail: rzecznik@stat.gov.pl

Więcej na: <http://stat.gov.pl/obszary-tematyczne/rolnictwo-lesnictwo/>