



GLÓWNY URZĄD STATYSTYCZNY

Departament Pracy

MONITORING RYNKU PRACY

Popyt na pracę w III kwartale 2010 roku

Źródłem danych zaprezentowanych w notatce sygnałnej jest badanie popytu na pracę realizowane na formularzu Z-05. Szczegółową metodologię badania i szerszy zakres danych można znaleźć w publikacji „Popyt na pracę”: http://www.stat.gov.pl/praca_wynagrodzenia_PLK_HTML.htm.

Od 2007 roku badanie popytu na pracę ma charakter reprezentacyjny i obejmuje podmioty gospodarki narodowej o liczbie zatrudnionych 1 lub więcej osób.

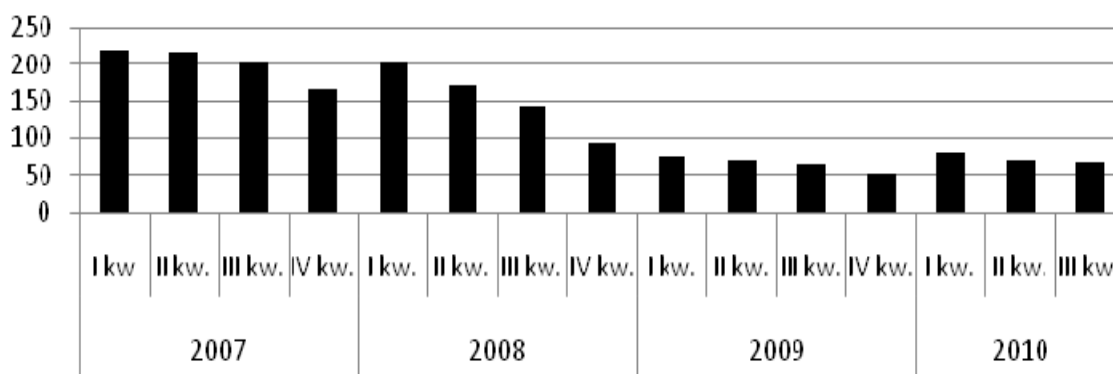
Podstawowe informacje, jakie można uzyskać z badania popytu na pracę, to popyt zrealizowany i niezrealizowany, czyli pracujący i wolne miejsca pracy według zawodów, rodzajów działalności oraz dane na temat liczby nowo utworzonych miejsc pracy w okresie sprawozdawczym, a od I kwartału 2009 r. również informacje o liczbie zlikwidowanych miejsc pracy.

Wyniki badania w III kwartale 2010 r. są reprezentatywne dla 598,9 tys. jednostek (zbiorowość podmiotów o liczbie zatrudnionych 1 i więcej osób), z czego 12,7% jednostek należało do sektora publicznego, a 87,3% do sektora prywatnego.

W końcu września 2010 roku liczba pracujących w podmiotach zatrudniających 1 osobę lub więcej wyniosła 10859,5 tys. osób, w tym w sektorze prywatnym – 68,5%. Udział pracujących w podmiotach według wielkości w ogólnej liczbie pracujących kształtował się następująco: w jednostkach dużych – 57,4%, w średnich – 23,2%, a w małych 19,4%.

Na ogólną liczbę 598,9 tys. podmiotów, 25,6 tys., tj. 4,3% dysponowało w końcu III kwartału 2010 r. wolnymi miejscami pracy, z tego 86,3% to jednostki sektora prywatnego.

Wolne miejsca pracy według kwartałów (w tys.)



Liczba wolnych miejsc pracy w podmiotach zatrudniających 1 lub więcej osób na koniec III kwartału 2010 r. wynosiła 67,8 tys. z tego 49,2% wolnych miejsc pracy było

w jednostkach dużych, 18,7% w średnich oraz 32,1% w jednostkach małych. Ponad 83% wolnych miejsc pracy ulokowanych było w sektorze prywatnym. Największą liczbą wolnych miejsc pracy dysponowały podmioty prowadzące działalność w zakresie przetwórstwa przemysłowego, handlu; napraw pojazdów samochodowych oraz budownictwa. Najwięcej wolnych miejsc pracy przeznaczonych było dla robotników przemysłowych i rzemieślników, specjalistów oraz techników i innego średniego personelu. W porównaniu z końcem III kwartału 2009 r., w III kwartale 2010 r. nastąpił wzrost liczby wolnych miejsc pracy o 5,9%.

W III kwartale 2010 r. utworzono 132,7 tys. nowych miejsc pracy, z tego: 89,3 tys. w jednostkach o liczbie pracujących powyżej 9 osób. Najwięcej nowych miejsc pracy utworzono w przetwórstwie przemysłowym – 22,8% ogólnej liczby oraz w handlu; naprawach pojazdów samochodowych – 20,9%. W jednostkach o liczbie pracujących do 9 osób

w III kwartale 2010 r. powstało 43,4 tys. nowych miejsc pracy, w tym najwięcej w sekcji przetwórstwo przemysłowe (20,2% tej grupy podmiotów), handel; naprawy pojazdów samochodowych (17,8%) oraz budownictwo (16,1%). Z ogólnej liczby nowo utworzonych miejsc pracy 16,1 tys., tj. 12,1% było jeszcze nie obsadzonych w końcu badanego okresu.

Kwartał	Nowo utworzone miejsca pracy (w tys.) w okresie sprawozdawczym				Wolne miejsca pracy (w tys.) na koniec kwartału				Zlikwidowane miejsca pracy (w tys.) w okresie sprawozdawczym	
	2007	2008	2009	2010	2007	2008	2009	2010	2009	2010
I	237,5	178,2	151,8	182,9	220,1	202,9	75,4	79,6	143,9	131,1
II	155,0	116,5	134,9	178,1	216,6	171,9	72,0	69,7	113,8	101,8
III	131,5	96,9	119,3	132,7	203,6	141,4	64,0	67,8	112,3	104,3
IV	115,2	99,0	115,7	.	166,9	93,4	51,6	.	131,4	.

W III kwartale 2010 roku zlikwidowano 104,3 tys. miejsc pracy, z tego: 33,8% w jednostkach dużych, 31,1% w jednostkach średnich oraz 35,1% w jednostkach małych. Z ogólnej liczby zlikwidowanych miejsc pracy – 87,0% stanowiły miejsca pracy w sektorze prywatnym. W III kwartale 2010 r. najwięcej miejsc pracy uległo likwidacji w podmiotach prowadzących działalność w zakresie handlu; napraw pojazdów samochodowych, przetwórstwa przemysłowego oraz budownictwa.