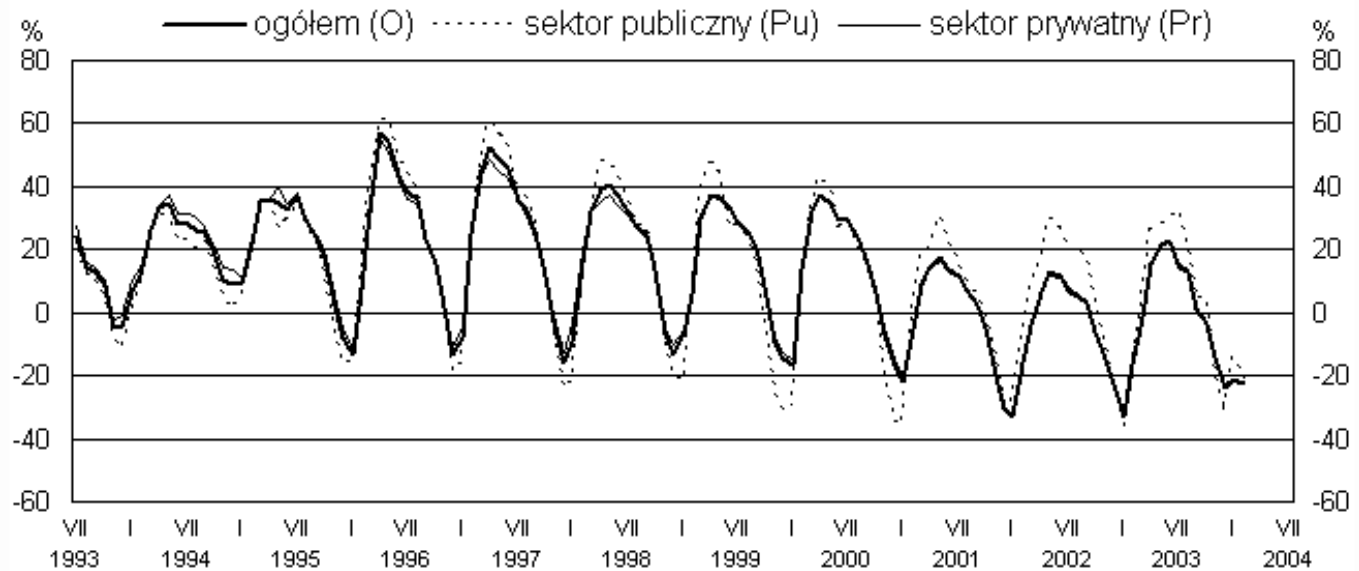


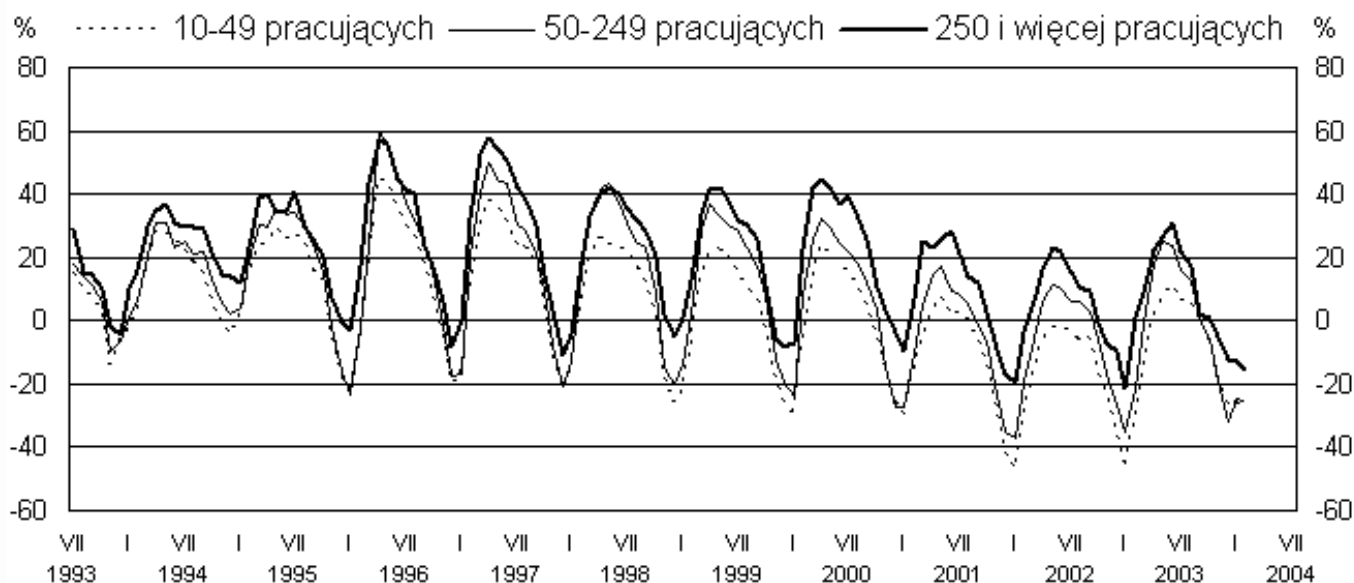
LUTY 2004

**I. WSKA NIKI OGÓLNEGO KLIMATU KONIUNKTURALNEGO\***

**SEKTORY**



**PRZEDSI BIORSTWA**



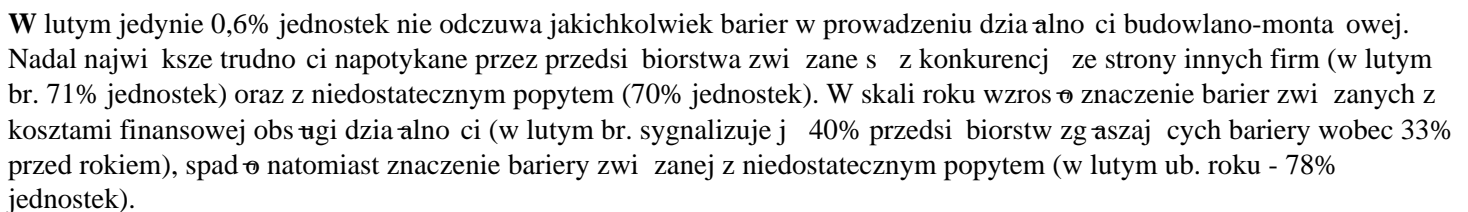
Badania koniunktury przemysłu przetwórczego, budownictwa i handlu są częściowo finansowane ze środków Komisji Europejskiej.

Komisja Europejska nie ponosi odpowiedzialności za treść i wykorzystanie informacji zawartych w publikacji

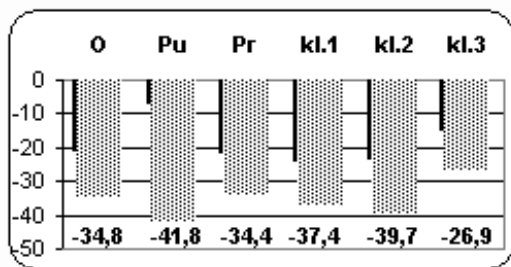
\* Prezentowane w tej części raportu wskaźniki ogólnego klimatu koniunktury powstały na podstawie sformułowanych przez dyrektorów przedsiębiorstw przemysłowych opinii i oczekiwań co do ich ogólnej sytuacji gospodarczej. Wskaźniki te są obliczane jako średnia arytmetyczna wartości wskaźników prostych dotyczących aktualnej i oczekiwanej w ciągu najbliższego miesiąca koniunktury gospodarczej w badanych przedsiębiorstwach.

W lutym ogólna koniunktura w budownictwie oceniana jest nadal negatywnie, nieco bardziej pesymistycznie niż w styczniu i w analogicznym miesiącu całego badanego okresu. Pogorszenie koniunktury jest wynikiem gorszych niż w styczniu ocen portfela zamówień oraz produkcji budowlano-montażowej, a w konsekwencji i sytuacji finansowej przedsiębiorstw.

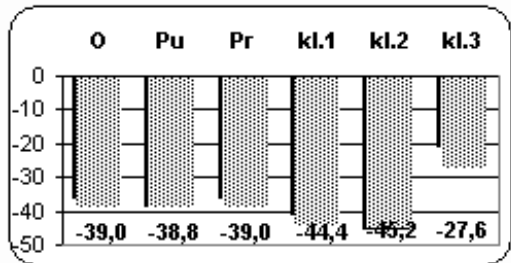
## II. BARIERY DZIAŁALNOŚCI BUDOWLANO-MONTAŻOWEJ



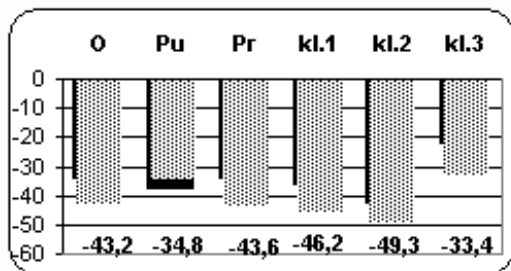
 stycze 2004 r.
  luty 2004 r.



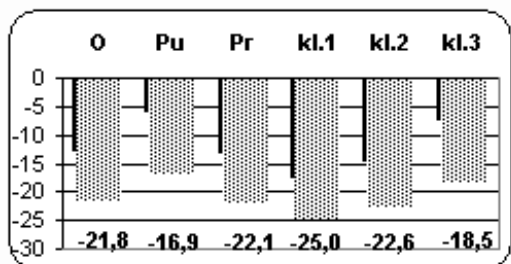
W lutym sytuacja gospodarcza przedsiębiorstw budowlano-montażowych jest oceniana negatywnie, gorzej niż w ubiegłym miesiącu. Przedsiębiorstwa publiczne oceniają swoją sytuację gorzej niż firmy prywatne. W poszczególnych klasach wielkości przedsiębiorstw, najmniej negatywnie oceniają swoją sytuację firmy o liczbie pracujących 250 i więcej osób.



W lutym oceny portfela zamówień na roboty budowlano-montażowe są negatywne, nieco gorsze od ocen sprzed miesiąca. Negatywne oceny portfela zamówień przedsiębiorstw należących do sektora publicznego i prywatnego są zbliżone. W podziale na klasy wielkości przedsiębiorstw, najmniejsze ograniczenia portfela zamówień na prace budowlano-montażowe sygnalizują przedsiębiorstwa o liczbie pracujących 250 i więcej osób.

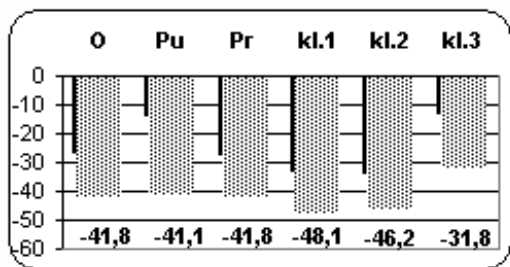


Formułowane przez przedsiębiorstwa oceny produkcji budowlano-montażowej są w lutym negatywne, gorsze od ocen z ubiegłego miesiąca. Przedsiębiorstwa prywatne sygnalizują większe ograniczenia produkcji budowlano-montażowej aniżeli firmy publiczne. W podziale na klasy wielkości jednostek, najmniej negatywnie oceniają swoją produkcję przedsiębiorstwa o liczbie pracujących 250 i więcej osób.



W lutym oceny zdolności przedsiębiorstw budowlano-montażowych do terminowego ukończenia należących im pát do wykonania robót są negatywne, gorsze niż przed miesiącem. Firmy prywatne oceniają swoją zdolność do ukończenia należących im pát gorzej niż przedsiębiorstwa publiczne. W podziale na klasy wielkości przedsiębiorstw, najmniejsze trudno ci w ukończeniu należących im pát napotykają firmy o liczbie pracujących 250 i więcej osób.

osób.

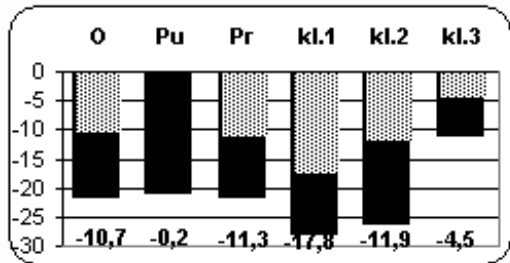


W lutym ogólna sytuacja finansowa przedsiębiorstw budowlano-montażowych jest oceniana pesymistycznie, gorzej niż w ubiegłym miesiącu. Negatywne oceny formułowane przez przedsiębiorstwa publiczne i prywatne są zbliżone. W podziale na klasy wielkości przedsiębiorstw, najmniej pesymistyczne oceny zgłaszają firmy o liczbie pracujących 250 i więcej osób.

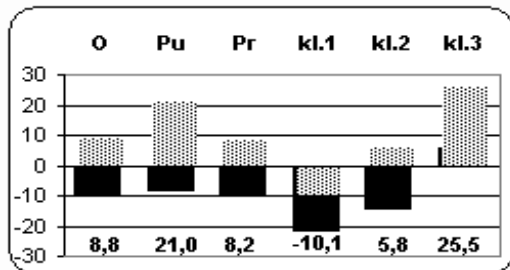
Klasy wielkości przedsiębiorstw: **kl.1** - 10-49 pracujących, **kl.2** - 50-249 pracujących, **kl.3** - 250 i więcej pracujących

#### IV. KRÓTKOOKRESOWA PROGNOZA SYTUACJI GOSPODARCZEJ

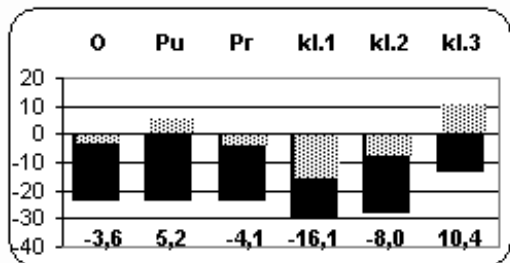
■ styczeń 2004 r. ▨ luty 2004 r.



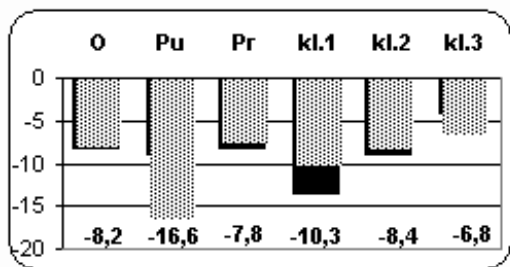
Przedsiębiorstwa przewidują, że ich sytuacja gospodarcza w najbliższych miesiącach będzie się nadal pogarszała, ale w mniejszym stopniu niż prognozowano w ubiegłym miesiącu. Takie prognozy zgłaszają firmy prywatne. Przedsiębiorstwa publiczne oczekują, że ich sytuacja nie ulegnie zmianie. W podziale na klasy wielkości, najmniej pesymistyczne prognozy formułują jednostki o liczbie pracujących 250 i więcej osób.



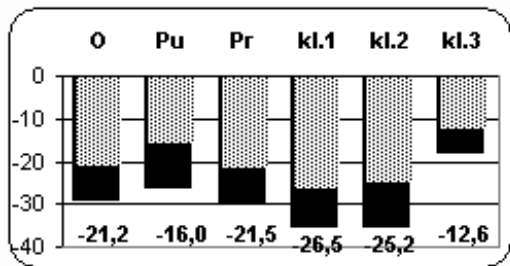
Prognozy portfela zamówień na najbliższe trzy miesiące są optymistyczne, lepsze od negatywnych prognoz sprzed miesiąca. Oczekiwania firm publicznych są o bardziej optymistyczne od prognoz firm prywatnych. Ograniczenia portfela zamówień prognozują jedynie jednostki mające o liczbie pracujących od 10 do 49 osób.



Prognoza produkcji budowlano-montażowej na najbliższe trzy miesiące jest negatywna, choć o lepsza od prognoz sprzed miesiąca. Przewidywania formułowane przez firmy publiczne i prywatne są o lepsze niż w ubiegłym miesiącu. Przedsiębiorstwa publiczne prognozują nawet wzrost produkcji. W podziale na klasy wielkości, jako jedyne optymistyczne prognozy zgłaszają przedsiębiorstwa o liczbie pracujących 250 i więcej osób.



W opinii badanych przedsiębiorstw, w najbliższych trzech miesiącach tempo spadku cen robót budowlano-montażowych może być zbliżone do prognozowanego w ubiegłym miesiącu. Przedsiębiorstwa publiczne oczekują szybszego tempa spadku cen niż prognozowały w ubiegłym miesiącu. W podziale na klasy wielkości przedsiębiorstw, najmniej znaczący spadek cen przewidują przedsiębiorstwa o liczbie pracujących 250 i więcej osób.



W ciągu najbliższych trzech miesięcy firmy budowlano-montażowe przewidują pogorszenie swojej sytuacji finansowej, choć mniej znaczące od przewidywań sprzed miesiąca. Dotyczy to zarówno przedsiębiorstw publicznych jak i prywatnych. W podziale na poszczególne klasy wielkości, najmniej znaczące pogorszenie swojej sytuacji finansowej prognozują firmy o liczbie pracujących 250 i więcej osób.

Klasy wielkości przedsiębiorstw: **kl.1** - 10-49 pracujących, **kl.2** - 50-249 pracujących, **kl.3** - 250 i więcej pracujących