



Główny Urząd
Statystyczny
Warszawa

KONIUNKTURA GOSPODARCZA

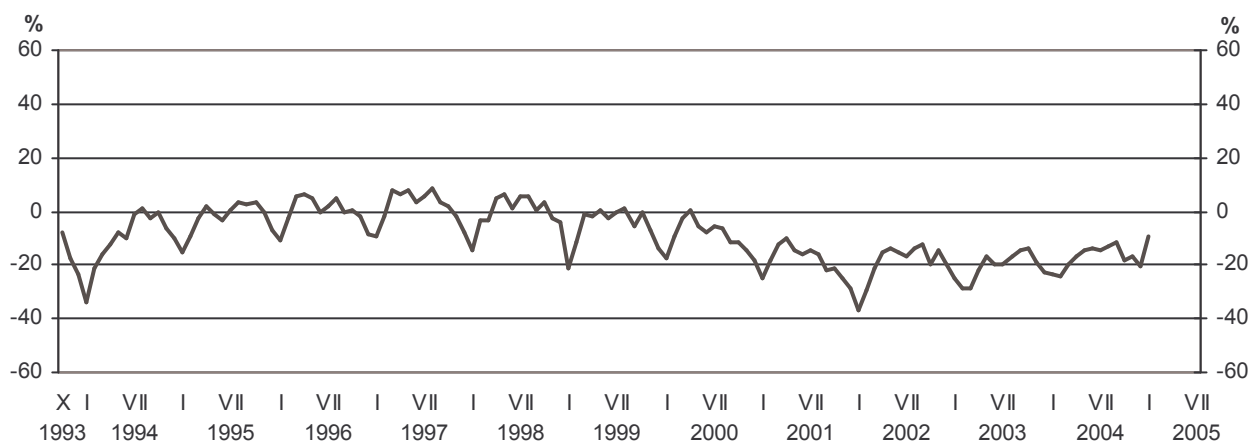
HANDEL DETALICZNY

STYCZEŃ 2005

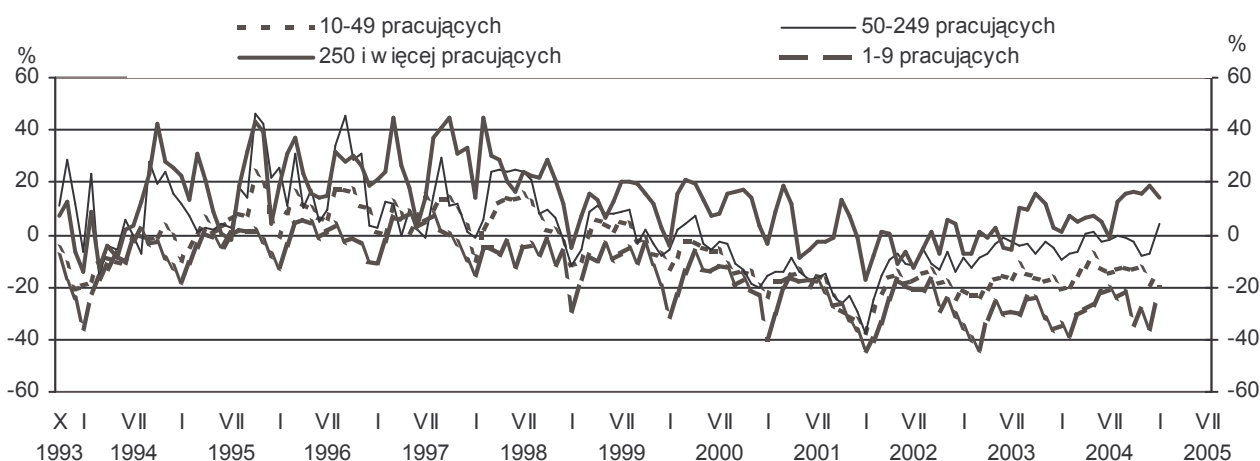
Numer 1/2005

I. WSKAŹNIKI OGÓLNEGO KLIMATU KONIUNKTURY¹

OGÓŁEM



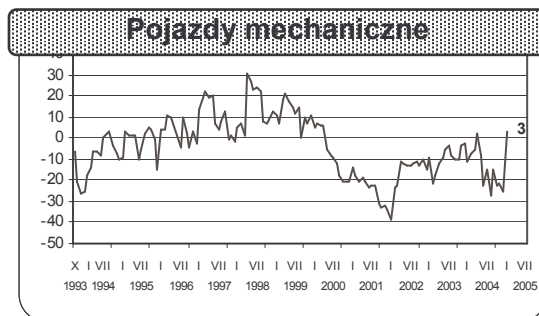
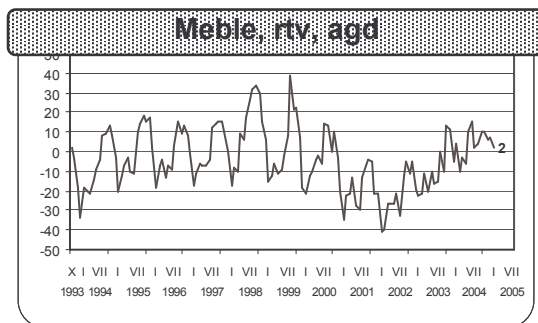
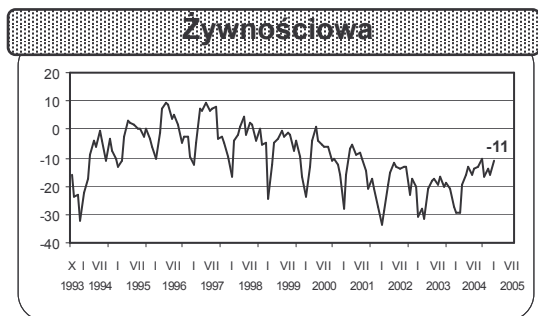
JEDNOSTKI HANDLOWE



Niniejszy dokument został sporządzony przy finansowej pomocy Unii Europejskiej. Poglądy w nim prezentowane są poglądami Głównego Urzędu Statystycznego, a zatem nie mogą być w żadnym wypadku uznawane za odzwierciedlenie oficjalnej opinii Komisji Europejskiej.

¹ Prezentowane w tej części raportu wskaźniki ogólnego klimatu koniunktury powstały na podstawie sformułowanych przez dyrektorów przedsiębiorstw handlowych opinii i oczekiwań co do ich ogólnej sytuacji gospodarczej. Wskaźniki te są obliczane jako średnia arytmetyczna wartości wskaźników prostych dotyczących aktualnej i oczekiwanej w ciągu najbliższego miesiąca koniunktury gospodarczej w badanych przedsiębiorstwach.

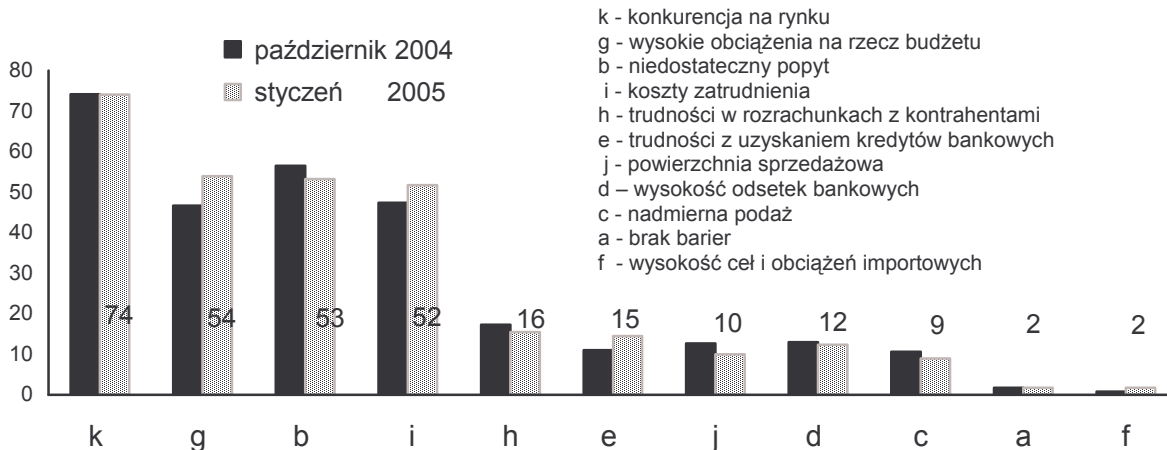
BRANŽE



W styczniu **ogólny klimat koniunktury** w handlu detalicznym oceniany jest negatywnie (minus 9), choć lepiej niż w ubiegłym miesiącu (minus 21). Wśród badanych przedsiębiorstw 16% sygnalizuje poprawę koniunktury, a 25% – jej pogorszenie (w grudniu odpowiednio 12% i 33%). Pozostałe przedsiębiorstwa uznają, że ich sytuacja nie ulega zmianie.

Oceny koniunktury w poszczególnych branżach handlu detalicznego są zróżnicowane. Najbardziej pesymistyczny wskaźnik koniunktury notuje się w branży: włókno, odzież, obuwie – minus 27 (minus 49 w ubiegłym miesiącu). Wskaźnik koniunktury w branży żywnościowej wynosi minus 11 (minus 16 w grudniu). W branży meble, rtv, agd wskaźnik koniunktury wynosi plus 2 (w grudniu plus 7), natomiast w branży pojazdy mechaniczne – plus 3 (minus 25 przed miesiącem).

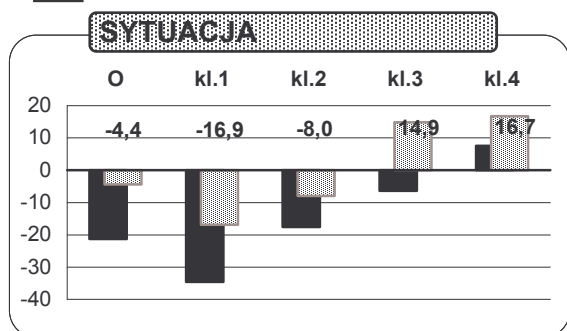
BARIERY DZIAŁALNOŚCI JEDNOSTEK HANDLOWYCH



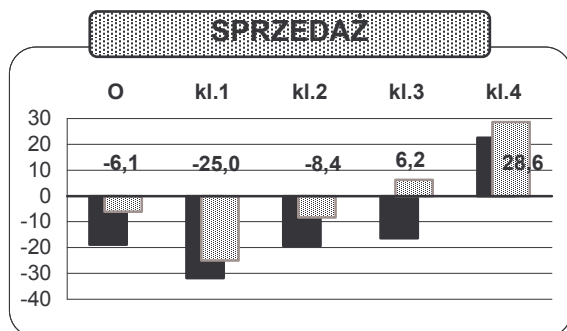
Spśród badanych jednostek handlowych 1,7% deklaruje, że nie napotyka na **bariery w prowadzeniu bieżącej działalności** (podobnie jak w IV kwartale). Dla pozostałych przedsiębiorstw największą barierę stanowi konkurencja na rynku (sygnalizowana przez 74% jednostek), wysokie obciążenia na rzecz budżetu państwa (54% jednostek), niedostateczny popyt na sprzedawane towary (53% jednostek) oraz wysokie koszty zatrudnienia (52% jednostek). W porównaniu z IV kwartałem ubiegłego roku w największym stopniu wzrosło znaczenie bariery związanej z wysokimi obciążeniami na rzecz budżetu oraz z wysokimi kosztami zatrudnienia. Nasilenie pozostałych barier od roku nie ulega istotnym zmianom.

II. SYTUACJA GOSPODARCZA W STYCZNIU 2005 R.

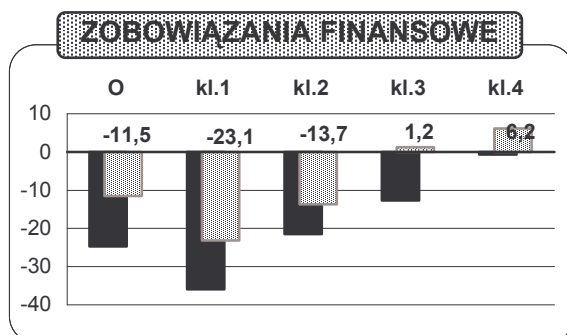
■ grudzień 2004 r. ■ styczeń 2005 r.



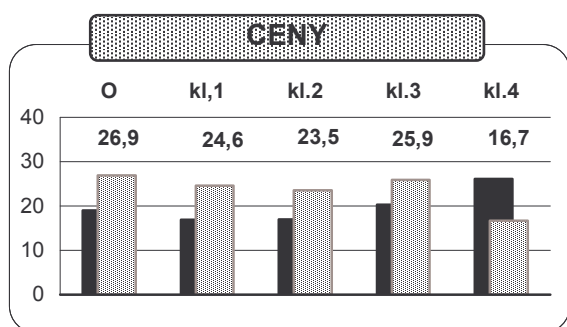
W styczniu oceny sytuacji gospodarczej są negatywne, choć znacznie mniej pesymistyczne niż w grudniu. Najgorsze oceny zgłaszają jednostki branży: włókno, odzież, obuwie, a w podziale na klasy wielkości – jednostki najmniejsze o liczbie pracujących do 9 osób. Poprawę sytuacji gospodarczej sygnalizują jednostki średnie i duże, o liczbie pracujących 50 i więcej osób, a w podziale na branże – jednostki zajmujące się sprzedażą mebli, rtv, agd. i pojazdów mechanicznych.



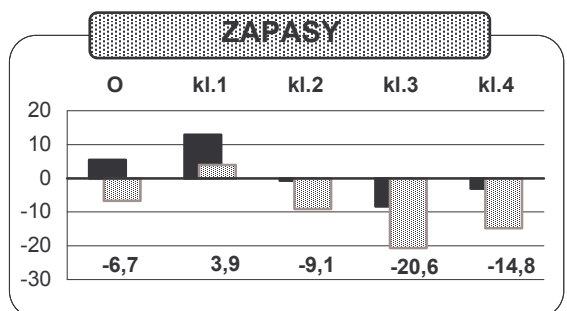
Problemy handlowe odnotowują mniej znaczące niż w ubiegłym miesiącu ograniczenie sprzedaży. Pozytywne oceny sprzedaży sygnalizują jednostki branży: meble; rtv; agd, a w podziale na klasy wielkości - jednostki średnie i duże, o liczbie pracujących 50 i więcej osób. Na największe ograniczenie sprzedaży napotykają jednostki najmniejsze, do 9 pracujących.



Zmniejszają się trudności przedsiębiorstw w regulowaniu zobowiązań finansowych. W podziale na klasy wielkości najtrudniejszą sytuację finansową sygnalizują jednostki najmniejsze o liczbie pracujących do 9 osób, a w podziale na branże (mimo poprawy w stosunku do ocen sprzed miesiąca) – jednostki sprzedające żywność. Terminowo regulować swe zobowiązania finansowe są zdolne jedynie jednostki średnie i duże, o liczbie pracujących 50 i więcej osób.



W styczniu przedsiębiorcy sygnalizują większy niż przed miesiącem wzrost cen towarów. Mniej znaczący niż przed miesiącem wzrost cen sygnalizują jedynie jednostki największe o liczbie pracujących 250 i więcej osób. Spadek cen zgłaszają tylko jednostki należące do branż: włókno, odzież, obuwie oraz meble, rtv, agd.

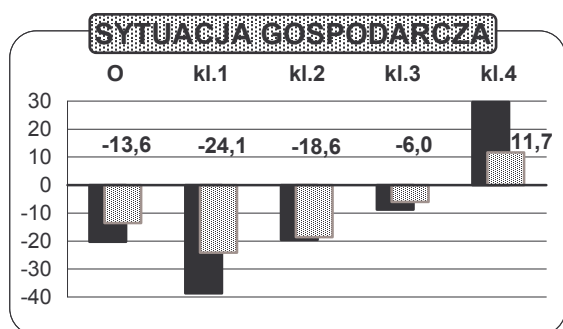


Odnotowuje się nadmiar bieżących zapasów towarów. Jedynie jednostki o liczbie pracujących do 9 osób sygnalizują niedobór zapasów. W podziale na branże największy nadmiar zapasów zgłaszają jednostki z branży pojazdy mechaniczne oraz włókno, odzież, obuwie.

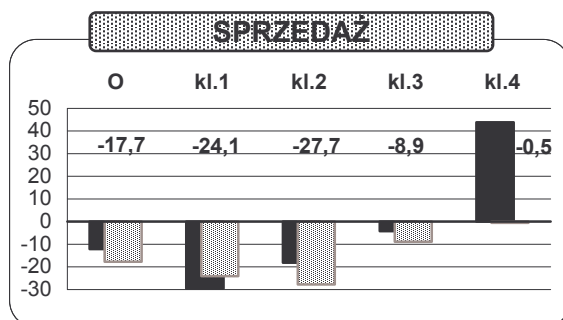
Klasy wielkości przedsiębiorstw: **kl.1** - 1-9 pracujących, **kl.2** - 10-49 pracujących, **kl.3** - 50-249 pracujących, **kl.4** - 250 i więcej pracujących

III. KRÓTKOOKRESOWA PROGNOZA SYTUACJI GOSPODARCZEJ

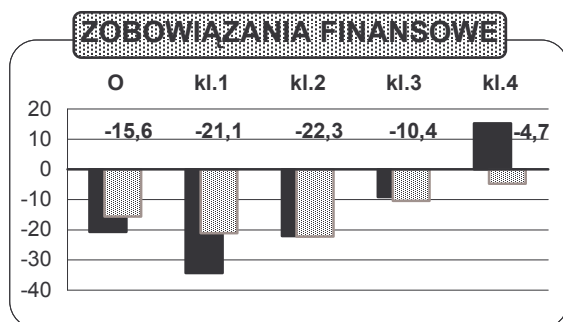
■ grudzień 2004 r. ■ styczeń 2005 r.



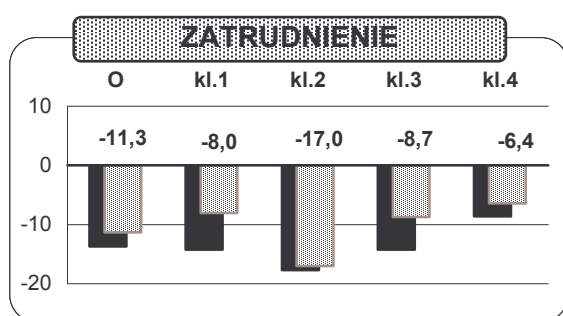
Przyszła sytuacja ekonomiczna przedsiębiorstw handlowych jest oceniana negatywnie, chociaż mniej pesymistycznie niż prognozowano przed miesiącem. Nadal najtrudniejsza może być sytuacja jednostek najmniejszych (do 9 pracujących) oraz w branży: włókno, odzież, obuwie, a także w branży żywnościowej. Pozytywne prognozy - choć gorsze niż przed miesiącem - formułują jedynie jednostki duże (250 i więcej pracujących),



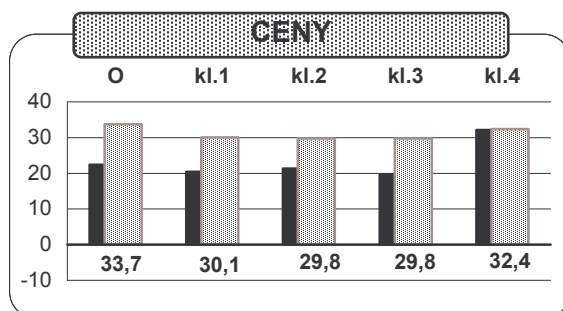
W najbliższych miesiącach przewidywany jest dalszy spadek sprzedaży towarów. Najbardziej znaczący spadek sprzedaży przewidują jednostki małe (do 49 pracujących), a w podziale na branże – jednostki zajmujące się sprzedażą włókna, odzieży, obuwia oraz meble, rtv, agd.



Prognoza sytuacji finansowej przedsiębiorstw jest negatywna, mniej pesymistyczna od przewidywań z grudnia. Największe trudności z terminowym regulowaniem zobowiązań finansowych mogą mieć przedsiębiorstwa małe (do 49 pracujących) oraz jednostki branży: meble, rtv, agd.



Przewidywane redukcje zatrudnienia w jednostkach handlowych mogą być nieco mniejsze od prognozowanych w ubiegłym miesiącu. Mniejszych redukcji zatrudnienia w stosunku do prognoz sprzed miesiąca należy spodziewać się w jednostkach wszystkich klas wielkości i branż z wyjątkiem branży włókno, odzież, obuwie. Redukcje mogą być najmniejsze w jednostkach dużych (250 i więcej pracujących) oraz w branżach: meble, rtv, agd.



Prognozuje się, że w najbliższych miesiącach wzrost cen będzie nadal znaczący, większy niż przewidywano przed miesiącem. W podziale na klasy wielkości wzrostu cen spodziewają się jednostki wszystkich klas, a w podziale na branże – jednostki sprzedające artykuły żywnościowe oraz pojazdy mechaniczne. Spadek cen przewidywany jest jedynie w branżach: włókno, odzież, obuwie i meble, rtv, agd.

Klasy wielkości przedsiębiorstw: **kl.1** - 1-9 pracujących, **kl.2** - 10-49 pracujących, **kl.3** - 50-249 pracujących, **kl.4** - 250 i więcej pracujących

Departament Statystyki Przedsiębiorstw i Rejestrów GUS, Al. Niepodległości 208, 00-925 Warszawa, tel. 608-35-50, fax 608-38-64