



Koniunktura konsumencka^{*)} **Sierpień 2011 r.**

W sierpniu 2011 r. odnotowano niewielkie pogorszenie nastrojów konsumenckich społeczeństwa w stosunku do poprzedniego miesiąca.

Bieżący wskaźnik ufności konsumenckiej (BWUK), syntetycznie opisujący obecne tendencje konsumpcji indywidualnej, uległ obniżeniu w sierpniu 2011 r. o 0,5 pkt proc. w stosunku do poprzedniego miesiąca i ukształtował na poziomie –25,1 pkt proc. Poziom tego wskaźnika jest niższy o 9,1 pkt proc. od wyniku z sierpnia ub. roku, ale wyższy od przeciętnej z poprzednich miesięcy 2011 r.

Na niewielkie pogorszenie wartości bieżącego wskaźnika ufności konsumenckiej wpłynęło obniżenie konsumenckich ocen dotyczących oczekiwanych zmian w ogólnej sytuacji ekonomicznej kraju (spadek wskaźnika o 3,8 pkt proc.), sytuacji finansowej gospodarstw domowych (o 1,6 pkt proc.) i zaistniałych zmian w ogólnej sytuacji ekonomicznej kraju (o 0,3 pkt proc.). Poprawiły się oceny dotyczące dokonywania ważnych zakupów dla gospodarstw domowych w obecnych warunkach (o 2,1 pkt proc.) i zaistniałych zmian w sytuacji finansowej gospodarstw domowych (o 1,1 pkt proc.).

Wyprzedzający wskaźnik ufności konsumenckiej (WWUK), syntetycznie opisujący oczekiwane w najbliższych miesiącach tendencje konsumpcji indywidualnej, pogorszył się w stosunku do poprzedniego miesiąca o 2,0 pkt proc. i ukształtował na poziomie –28,9 pkt proc. Wartość tego wskaźnika była niższa niż przed rokiem o 6,3 pkt proc. ale, analogicznie do wskaźnika bieżącego, korzystniejsza niż w poprzednich miesiącach 2011 r.

Na zmianę wartości wyprzedzającego wskaźnika ufności konsumenckiej wpłynęło pogorszenie się zarówno konsumenckich ocen dotyczących oczekiwanych zmian w ogólnej sytuacji ekonomicznej kraju i w sytuacji finansowej gospodarstw domowych jak i ocen dotyczących oczekiwanych zmian w poziomie bezrobocia (spadek wskaźnika o 2,5 pkt proc.) oraz możliwości oszczędzania (o 0,3 pkt proc.).

^{*)} Od stycznia 2004 r. badanie koniunktury konsumenckiej prowadzone jest z częstotliwością miesięczną – jako badanie wspólne Głównego Urzędu Statystycznego oraz Narodowego Banku Polskiego. W sierpniu 2011 r. badanie przeprowadzono na próbie 1 805 gospodarstw domowych.

Najważniejszymi wskaźnikami, obliczanymi na podstawie przeprowadzonych badań, są: 1) bieżący wskaźnik ufności konsumenckiej – obrazujący bieżące tendencje zmian w konsumpcji indywidualnej (tablica I) oraz 2) wyprzedzający wskaźnik ufności konsumenckiej – obrazujący oczekiwane w najbliższych miesiącach zmiany w tendencjach konsumpcji indywidualnej (tablica II). Obydwa wskaźniki ufności konsumenckiej mogą przyjmować wartości od –100 do +100. Wartość dodatnia oznacza przewagę liczebną konsumentów nastawionych optymistycznie nad konsumentami nastawionymi pesymistycznie, natomiast wartość ujemna oznacza przewagę liczebną konsumentów nastawionych pesymistycznie nad konsumentami nastawionymi optymistycznie. Szczegółowe wyjaśnienia metodologiczne badania przedstawiono w publikacji „Koniunktura konsumencka. Tendencje zmian październik 2003—styczeń 2004”.

Od maja 2004 r. wyniki badań publikowane są w miesięcznych i kwartalnych „Informacjach sygnałnych”, a także zamieszczane na stronie internetowej GUS.

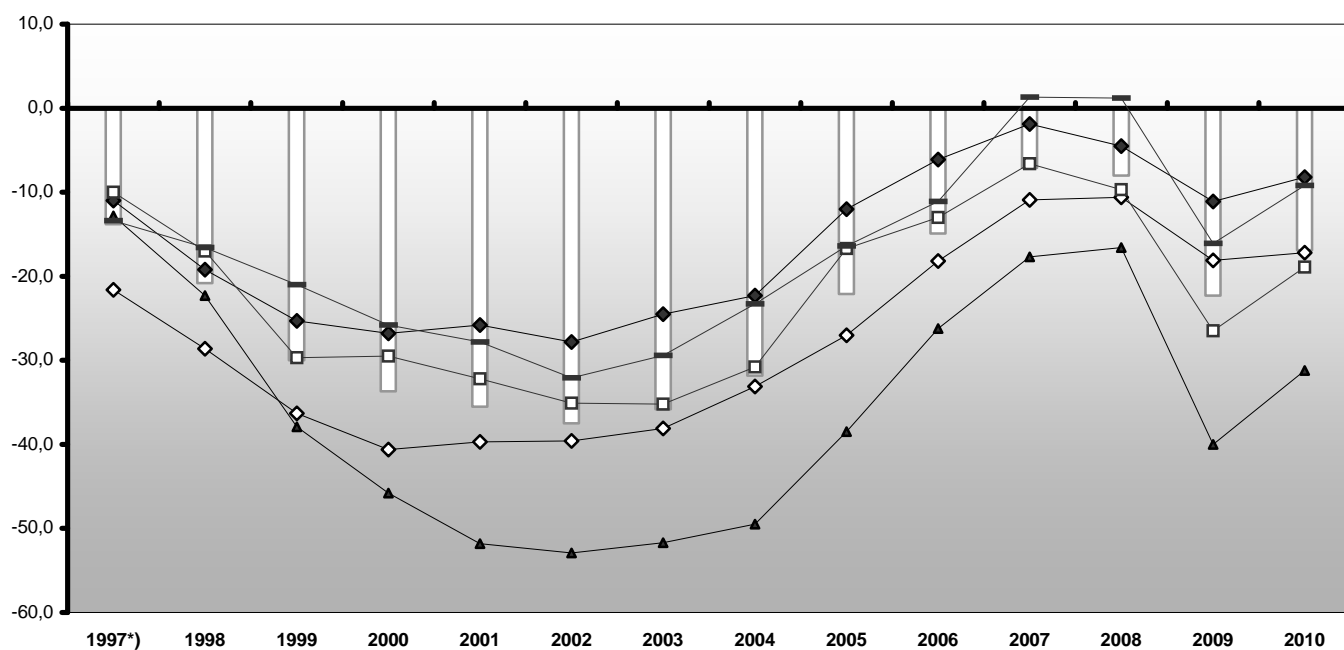
Tablica I. BIEŻĄCY WSKAŹNIK UFNOŚCI KONSUMENCKIEJ (DANE MIESIĘCZNE)

Bieżący wskaźnik ufności konsumenckiej jest średnią sald ocen zmian sytuacji finansowej gospodarstwa domowego, zmian ogólnej sytuacji ekonomicznej kraju oraz obecnego dokonywania ważnych zakupów.

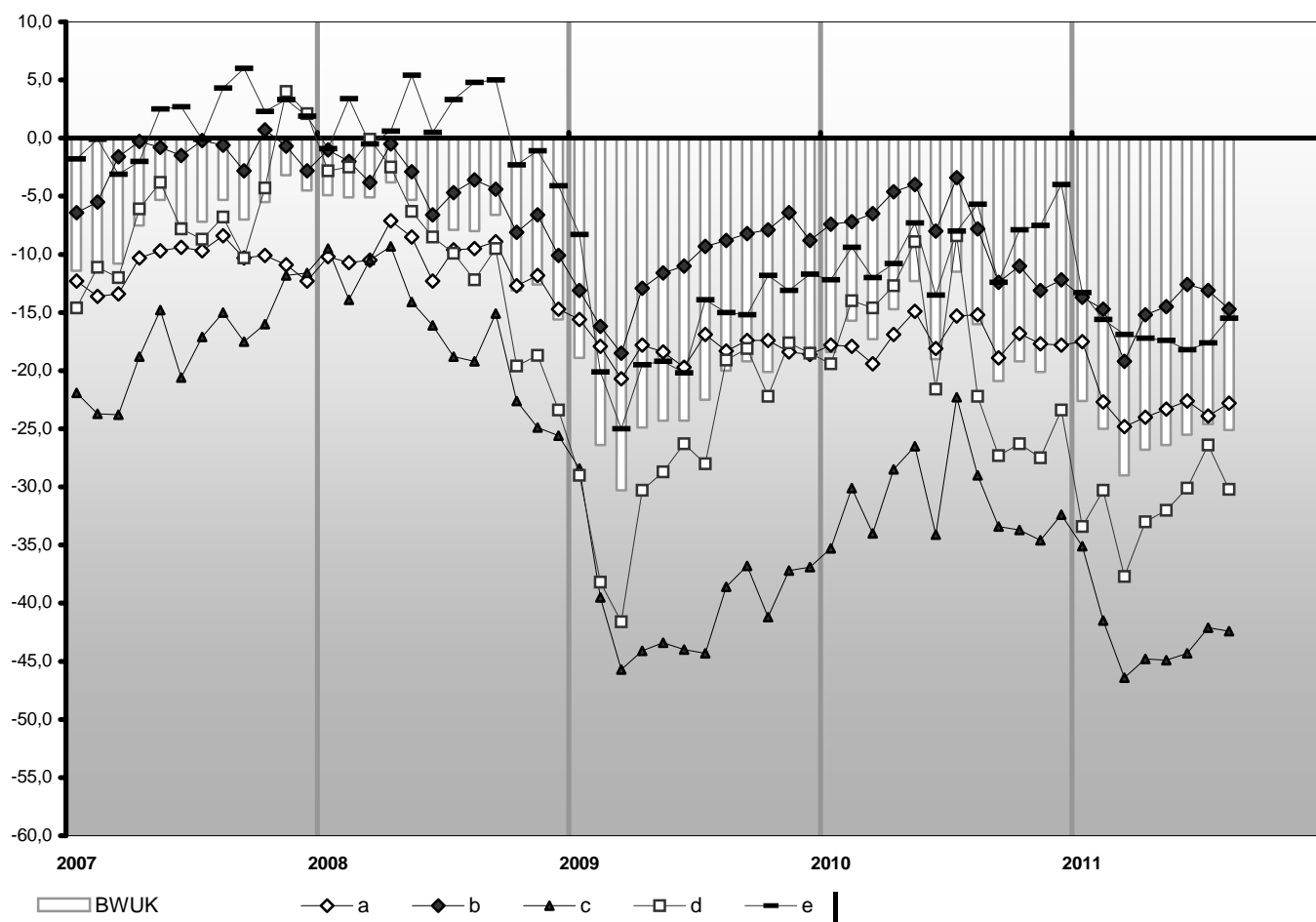
| Okres badania ankietowego | | Zmiany sytuacji finansowej gospodarstwa domowego w: | | Zmiany ogólnej sytuacji ekonomicznej kraju w: | | Obecne dokonywane ważne zakupy | Wskaźnik ufności konsumenciej BWUK |
|---------------------------|---------|---|--------------------------|---|--------------------------|--------------------------------|------------------------------------|
| Rok | Miesiąc | ostatnich 12 miesięcy | najbliższych 12 miesięcy | ostatnich 12 miesięcy | najbliższych 12 miesięcy | | |
| | | a | b | c | d | e | |
| | | w procentach | | | | | |
| 1997 *) | | -21.6 | -11.0 | -12.8 | -10.0 | -13.4 | -13.8 |
| 1998 | | -28.6 | -19.2 | -22.3 | -17.0 | -16.6 | -20.8 |
| 1999 | | -36.3 | -25.3 | -37.9 | -29.7 | -21.0 | -30.0 |
| 2000 | | -40.6 | -26.8 | -45.8 | -29.5 | -25.8 | -33.7 |
| 2001 | | -39.7 | -25.8 | -51.8 | -32.2 | -27.8 | -35.5 |
| 2002 | | -39.6 | -27.8 | -52.9 | -35.1 | -32.1 | -37.5 |
| 2003 | | -38.1 | -24.5 | -51.7 | -35.2 | -29.4 | -35.8 |
| 2004 | | -33.1 | -22.3 | -49.5 | -30.8 | -23.3 | -31.8 |
| 2005 | | -27.0 | -12.0 | -38.5 | -16.7 | -16.4 | -22.1 |
| 2006 | | -18.2 | -6.1 | -26.2 | -13.0 | -11.1 | -14.9 |
| 2007 | | -10.9 | -1.9 | -17.7 | -6.6 | 1.3 | -7.1 |
| 2008 | | -10.6 | -4.5 | -16.6 | -9.7 | 1.2 | -8.0 |
| | 01 | -10.2 | -1.0 | -9.5 | -2.8 | -0.9 | -4.9 |
| | 02 | -10.7 | -2.0 | -13.9 | -2.5 | 3.4 | -5.1 |
| | 03 | -10.5 | -3.8 | -10.5 | -0.1 | -0.5 | -5.1 |
| | 04 | -7.1 | -0.5 | -9.3 | -2.5 | 0.6 | -3.8 |
| | 05 | -8.5 | -2.9 | -14.1 | -6.3 | 5.4 | -5.3 |
| | 06 | -12.3 | -6.6 | -16.1 | -8.5 | 0.5 | -8.6 |
| | 07 | -9.6 | -4.7 | -18.8 | -9.9 | 3.3 | -7.9 |
| | 08 | -9.5 | -3.6 | -19.2 | -12.2 | 4.8 | -8.0 |
| | 09 | -8.9 | -4.4 | -15.1 | -9.5 | 5.0 | -6.6 |
| | 10 | -12.7 | -8.1 | -22.6 | -19.6 | -2.3 | -13.1 |
| | 11 | -11.8 | -6.6 | -24.9 | -18.7 | -1.1 | -12.6 |
| | 12 | -14.7 | -10.1 | -25.6 | -23.4 | -4.1 | -15.6 |
| 2009 | | -18.1 | -11.1 | -40.0 | -26.5 | -16.1 | -22.3 |
| | 01 | -15.6 | -13.1 | -28.4 | -29.0 | -8.3 | -18.9 |
| | 02 | -17.9 | -16.2 | -39.5 | -38.2 | -20.1 | -26.4 |
| | 03 | -20.7 | -18.5 | -45.7 | -41.6 | -25.0 | -30.3 |
| | 04 | -17.8 | -12.9 | -44.1 | -30.3 | -19.5 | -24.9 |
| | 05 | -18.4 | -11.6 | -43.4 | -28.7 | -19.2 | -24.3 |
| | 06 | -19.7 | -11.0 | -44.0 | -26.3 | -20.2 | -24.3 |
| | 07 | -16.9 | -9.3 | -44.3 | -28.0 | -13.9 | -22.5 |
| | 08 | -18.3 | -8.8 | -38.6 | -19.1 | -15.0 | -20.0 |
| | 09 | -17.4 | -8.2 | -36.8 | -18.1 | -15.2 | -19.2 |
| | 10 | -17.4 | -7.9 | -41.2 | -22.2 | -11.8 | -20.1 |
| | 11 | -18.4 | -6.4 | -37.2 | -17.6 | -13.1 | -18.5 |
| | 12 | -18.6 | -8.8 | -36.9 | -18.5 | -11.7 | -18.9 |
| 2010 | | -17.2 | -8.2 | -31.2 | -18.9 | -9.2 | -16.9 |
| | 01 | -17.8 | -7.4 | -35.3 | -19.4 | -12.2 | -18.4 |
| | 02 | -17.9 | -7.2 | -30.1 | -14.0 | -9.4 | -15.7 |
| | 03 | -19.4 | -6.5 | -34.0 | -14.6 | -12.0 | -17.3 |
| | 04 | -16.9 | -4.6 | -28.5 | -12.7 | -10.8 | -14.7 |
| | 05 | -14.9 | -4.0 | -26.5 | -8.9 | -7.3 | -12.3 |
| | 06 | -18.1 | -8.0 | -34.1 | -21.6 | -13.5 | -19.0 |
| | 07 | -15.3 | -3.4 | -22.3 | -8.4 | -8.8 | -11.5 |
| | 08 | -15.2 | -7.8 | -29.0 | -22.2 | -5.7 | -16.0 |
| | 09 | -18.9 | -12.4 | -33.4 | -27.3 | -12.4 | -20.9 |
| | 10 | -16.8 | -11.0 | -33.7 | -26.3 | -7.9 | -19.2 |
| | 11 | -17.7 | -13.1 | -34.6 | -27.5 | -7.5 | -20.1 |
| | 12 | -17.8 | -12.2 | -32.4 | -23.4 | -4.0 | -18.0 |
| 2011 | | | | | | | |
| | 01 | -17.5 | -13.7 | -35.1 | -33.4 | -13.3 | -22.6 |
| | 02 | -22.7 | -14.7 | -41.5 | -30.3 | -15.6 | -25.0 |
| | 03 | -24.8 | -19.2 | -46.4 | -37.7 | -16.9 | -29.0 |
| | 04 | -24.0 | -15.2 | -44.8 | -33.0 | -17.2 | -26.8 |
| | 05 | -23.3 | -14,5 | -44,9 | -32,0 | -17,4 | -26,4 |
| | 06 | -22,6 | -12,6 | -44,3 | -30,1 | -18,2 | -25,5 |
| | 07 | -23,9 | -13,1 | -42,1 | -26,4 | -17,6 | -24,6 |
| | 08 | -22,8 | -14,7 | -42,4 | -30,2 | -15,5 | -25,1 |

*) kwiecień, lipiec, październik

Wykres Ia. BIEŻĄCY WSKAŹNIK UFNOŚCI KONSUMENCKIEJ (BWUK) ORAZ JEGO WARTOŚCI SKŁADOWE (W PROCENTACH) WEDŁUG LAT



Wykres Ic. BIEŻĄCY WSKAŹNIK UFNOŚCI KONSUMENCKIEJ (BWUK) ORAZ JEGO WARTOŚCI SKŁADOWE (W PROCENTACH) WEDŁUG MIESIĘCY W LATACH 2007–2011



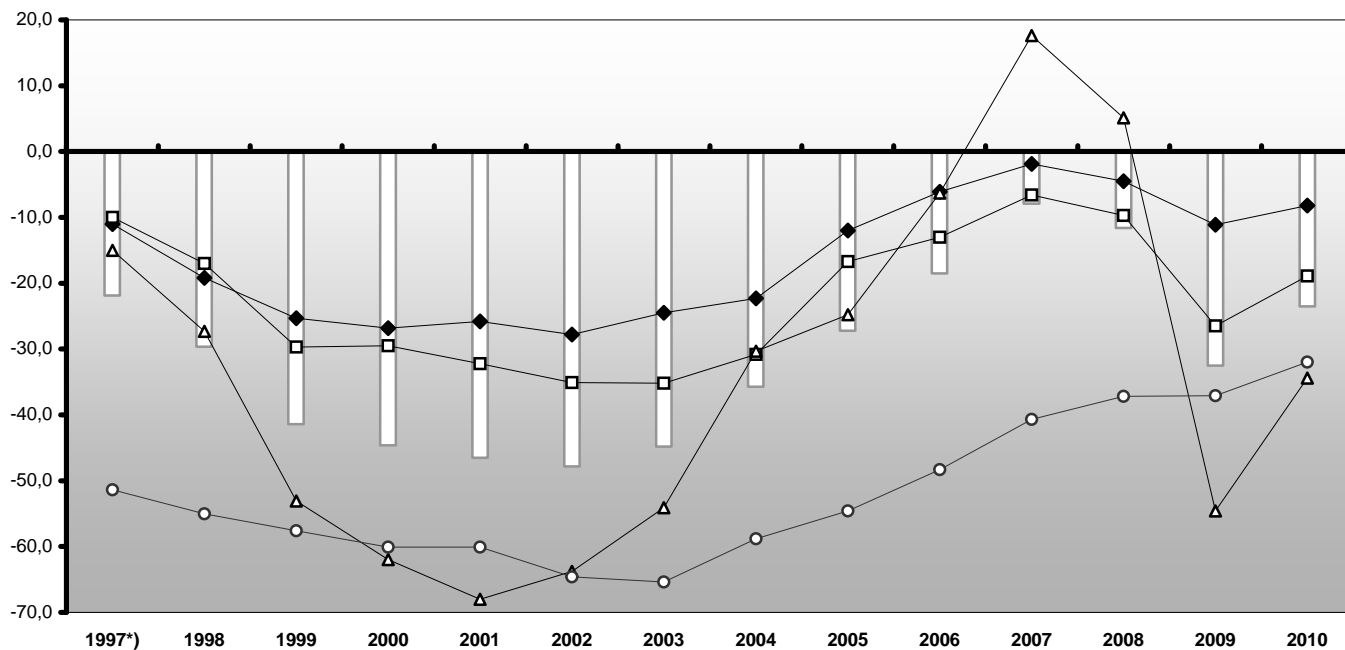
Tablica II. WYPRZEDZAJĄCY WSKAŹNIK UFNOŚCI KONSUMENCKIEJ (DANE MIESIĘCZNE)

Wyprzedzający wskaźnik ufności konsumenckiej jest średnią sald ocen zmian sytuacji finansowej gospodarstwa domowego, ogólnej sytuacji ekonomicznej kraju, trendów poziomu bezrobocia (ze znakiem przeciwnym) i oszczędzania pieniędzy w najbliższych 12 miesiącach.

| Okres badania ankietowego | | Zmiany sytuacji finansowej gospodarstwa domowego | Zmiany ogólnej sytuacji ekonomicznej kraju | Zmiany poziomu bezrobocia (ze znakiem przeciwnym) | Oszczędzanie pieniędzy | Wskaźnik ufności konsumenckiej WWUK |
|---------------------------|---------|--|--|---|------------------------|-------------------------------------|
| Rok | Miesiąc | | | | | |
| | | b | d | f | g | |
| w procentach | | | | | | |
| 1997 *) | | -11.0 | -10.0 | -15.0 | -51.4 | -21.9 |
| 1998 | | -19.2 | -17.0 | -27.3 | -55.0 | -29.6 |
| 1999 | | -25.3 | -29.7 | -53.1 | -57.6 | -41.4 |
| 2000 | | -26.8 | -29.5 | -62.0 | -60.1 | -44.6 |
| 2001 | | -25.8 | -32.2 | -68.0 | -60.1 | -46.5 |
| 2002 | | -27.8 | -35.1 | -63.8 | -64.6 | -47.8 |
| 2003 | | -24.5 | -35.2 | -54.1 | -65.4 | -44.8 |
| 2004 | | -22.3 | -30.8 | -30.3 | -58.8 | -35.7 |
| 2005 | | -12.0 | -16.7 | -24.8 | -54.6 | -27.2 |
| 2006 | | -6.1 | -13.0 | -6.3 | -48.3 | -18.5 |
| 2007 | | -1.9 | -6.6 | 17.6 | -40.7 | -7.9 |
| 2008 | | -4.5 | -9.7 | 5.1 | -37.2 | -11.6 |
| | 01 | -1.0 | -2.8 | 17.7 | -37.1 | -5.9 |
| | 02 | -2.0 | -2.5 | 14.7 | -38.1 | -7.1 |
| | 03 | -3.8 | -0.1 | 15.5 | -42.2 | -7.7 |
| | 04 | -0.5 | -2.5 | 15.3 | -34.1 | -5.5 |
| | 05 | -2.9 | -6.3 | 11.9 | -38.1 | -8.9 |
| | 06 | -6.6 | -8.5 | 12.0 | -39.4 | -10.7 |
| | 07 | -4.7 | -9.9 | 9.5 | -37.5 | -10.7 |
| | 08 | -3.6 | -12.2 | 6.0 | -36.2 | -11.6 |
| | 09 | -4.4 | -9.5 | 7.5 | -35.0 | -10.4 |
| | 10 | -8.1 | -19.6 | -5.3 | -38.4 | -18.0 |
| | 11 | -6.6 | -18.7 | -15.8 | -36.4 | -19.5 |
| | 12 | -10.1 | -23.4 | -27.5 | -33.7 | -23.8 |
| 2009 | | -11.1 | -26.5 | -54.6 | -37.1 | -32.5 |
| | 01 | -13.1 | -29.0 | -44.8 | -39.0 | -31.6 |
| | 02 | -16.2 | -38.2 | -67.5 | -42.0 | -41.2 |
| | 03 | -18.5 | -41.6 | -69.8 | -38.1 | -42.2 |
| | 04 | -12.9 | -30.3 | -61.1 | -37.0 | -35.5 |
| | 05 | -11.6 | -28.7 | -60.9 | -37.4 | -34.8 |
| | 06 | -11.0 | -26.3 | -57.1 | -36.2 | -32.8 |
| | 07 | -9.3 | -28.0 | -50.8 | -34.8 | -30.9 |
| | 08 | -8.8 | -19.1 | -48.7 | -37.0 | -28.5 |
| | 09 | -8.2 | -18.1 | -47.9 | -36.6 | -27.9 |
| | 10 | -7.9 | -22.2 | -51.7 | -36.4 | -29.7 |
| | 11 | -6.4 | -17.6 | -49.5 | -36.6 | -27.7 |
| | 12 | -8.8 | -18.5 | -45.4 | -34.5 | -26.9 |
| 2010 | | -8.2 | -18.9 | -34.4 | -32.0 | -23.5 |
| | 01 | -7.4 | -19.4 | -46.5 | -35.0 | -27.2 |
| | 02 | -7.2 | -14.0 | -40.5 | -36.8 | -24.7 |
| | 03 | -6.5 | -14.6 | -39.5 | -32.4 | -23.4 |
| | 04 | -4.6 | -12.7 | -33.4 | -30.6 | -20.5 |
| | 05 | -4.0 | -8.9 | -29.0 | -29.6 | -18.0 |
| | 06 | -8.0 | -21.6 | -30.1 | -33.1 | -23.3 |
| | 07 | -3.4 | -8.4 | -22.9 | -30.2 | -16.3 |
| | 08 | -7.8 | -22.2 | -30.6 | -29.3 | -22.6 |
| | 09 | -12.4 | -27.3 | -33.3 | -31.0 | -26.1 |
| | 10 | -11.0 | -26.3 | -35.0 | -33.8 | -26.7 |
| | 11 | -13.1 | -27.5 | -36.2 | -30.5 | -27.0 |
| | 12 | -12.2 | -23.4 | -36.1 | -31.8 | -26.0 |
| 2011 | | | | | | |
| | 01 | -13.7 | -33.4 | -36.9 | -35.3 | -30.0 |
| | 02 | -14.7 | -30.3 | -36.4 | -34.9 | -29.2 |
| | 03 | -19.2 | -37.7 | -41.0 | -38.0 | -34.1 |
| | 04 | -15.2 | -33.0 | -32.9 | -37.5 | -29.8 |
| | 05 | -14,5 | -32,0 | -25,8 | -38,0 | -27,7 |
| | 06 | -12,6 | -30,1 | -33,9 | -37,3 | -28,6 |
| | 07 | -13,1 | -26,4 | -30,7 | -36,5 | -26,9 |
| | 08 | -14,7 | -30,2 | -33,2 | -36,8 | -28,9 |

*) kwiecień, lipiec, październik

Wykres IIa. WYPRZEDZAJĄCY WSKAŹNIK UFNOŚCI KONSUMENCKIEJ (WWUK) ORAZ JEGO WARTOŚCI SKŁADOWE (W PROCENTACH) WEDŁUG LAT



Wykres IIc. WYPRZEDZAJĄCY WSKAŹNIK UFNOŚCI KONSUMENCKIEJ (WWUK) ORAZ JEGO WARTOŚCI SKŁADOWE (W PROCENTACH) WEDŁUG MIESIĘCY W LATACH 2007-2011

