



Koniunktura konsumencka¹ Marzec 2017 r.

W marcu 2017 r., w porównaniu do poprzedniego miesiąca, odnotowano niewielkie pogorszenie nastrojów konsumenckich.

Bieżący wskaźnik ufności konsumenckiej (BWUK), syntetycznie opisujący obecne tendencje konsumpcji indywidualnej **pozostał na podobnym poziomie** w stosunku do poprzedniego miesiąca i ukształtował na poziomie **-2,0** (spadek o 0,1 p. proc.).

Wśród składowych wskaźnika, niższą wartość odnotowano przede wszystkim dla oceny obecnej sytuacji ekonomicznej kraju (spadek o 1,6 p. proc.). Obniżyła się także (o 0,6 p. proc.) ocena przyszłej sytuacji finansowej gospodarstwa domowego. Natomiast wyższe wartości wystąpiły dla składowych odnoszących się do przyszłej sytuacji ekonomicznej kraju oraz obecnej sytuacji finansowej gospodarstwa domowego (wzrost odpowiednio o 0,9 i 0,7 p. proc.).

W porównaniu do marca 2016 r. obecna wartość BWUK jest wyższa o 7,3 p. proc.

Wyprzedzający wskaźnik ufności konsumenckiej (WWUK), syntetycznie opisujący oczekiwane w najbliższych miesiącach tendencje konsumpcji indywidualnej **był niższy** o 0,6 p. proc. w stosunku do poprzedniego miesiąca i ukształtował się na poziomie **-4,2**.

Na spadek wartości wskaźnika wpłynęła zwłaszcza pogarszająca się ocena możliwości przyszłego oszczędzania pieniędzy (spadek o 3,2 p. proc.). Wyższe, niż przed miesiącem, wartości odnotowano dla ocen przyszłej sytuacji ekonomicznej kraju oraz przyszłego poziomu bezrobocia (wzrost odpowiednio o 0,9 i 0,5 p. proc.).

W marcu br. WWUK osiągnął wartość o 7,3 p. proc. wyższą, niż w analogicznym miesiącu 2016 r.

¹ Od stycznia 2004 r. badanie koniunktury konsumenckiej prowadzone jest z częstotliwością miesięczną – jako badanie wspólne Głównego Urzędu Statystycznego oraz Narodowego Banku Polskiego. W marcu 2017 r. przeprowadzono 1491 wywiadów w okresie 06-15.03.2017 r. (w tym 82 metodą CATI – wywiadu telefonicznego wspomaganego komputerowo).

Najważniejszymi wskaźnikami, obliczanymi na podstawie przeprowadzonych badań, są: 1) bieżący wskaźnik ufności konsumenckiej – obrazujący bieżące tendencje zmian w konsumpcji indywidualnej (tablica I) oraz 2) wyprzedzający wskaźnik ufności konsumenckiej – obrazujący oczekiwane w najbliższych miesiącach zmiany w tendencjach konsumpcji indywidualnej (tablica II). Obydwa wskaźniki ufności konsumenckiej mogą przyjmować wartości od -100 do +100. Wartość dodatnia oznacza przewagę liczebną konsumentów nastawionych optymistycznie nad konsumentami nastawionymi pesymistycznie, natomiast wartość ujemna oznacza przewagę liczebną konsumentów nastawionych pesymistycznie nad konsumentami nastawionymi optymistycznie. Szczegółowe wyjaśnienia metodologiczne badania przedstawiono w publikacji „Koniunktura konsumencka. Tendencje zmian październik 2003 – styczeń 2004”.

Od czerwca 2004 r. wyniki badań publikowane są w comiesięcznych „Informacjach sygnałnych” zamieszczanych na stronie internetowej GUS oraz Biuletynie Statystycznym.

**Tablica I. BIEŻĄCY WSKAŹNIK UFNOŚCI KONSUMENCKIEJ
(DANE ROCZNE, KWARTALNE I MIESIĘCZNE)**

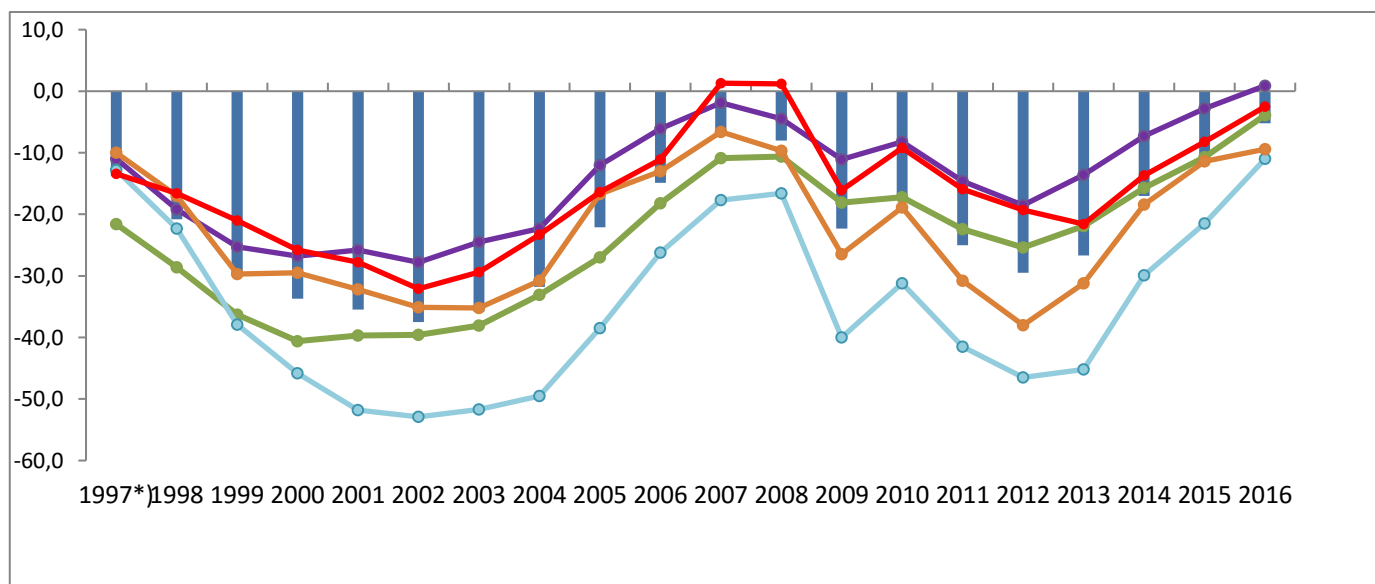
Bieżący wskaźnik ufności konsumenckiej jest średnią sald ocen zmian sytuacji finansowej gospodarstwa domowego, zmian ogólnej sytuacji ekonomicznej kraju oraz obecnego dokonywania ważnych zakupów.

| Okres badania ankietowego | | Zmiany sytuacji finansowej gospodarstwa domowego w: | | Zmiany ogólnej sytuacji ekonomicznej kraju w: | | Obecne dokonywanie ważnych zakupów | Wskaźnik ufności konsumenckiej BWUK |
|---------------------------|--------------------|---|-----------------------------|---|-----------------------------|------------------------------------|-------------------------------------|
| Rok | Kwartał Miesiąc | ostatnich 12 miesiącach | najbliższych 12 miesięcy | ostatnich 12 miesiącach | najbliższych 12 miesięcy | | |
| | | a | b | c | d | e | |
| <i>w procentach</i> | | | | | | | |
| Lata | | | | | | | |
| 1997 **) | | -21,6 | -11,0 | -12,8 | -10,0 | -13,4 | -13,8 |
| 1998 | | -28,6 | -19,2 | -22,3 | -17,0 | -16,6 | -20,8 |
| 1999 | | -36,3 | -25,3 | -37,9 | -29,7 | -21,0 | -30,0 |
| 2000 | | -40,6 | -26,8 | -45,8 | -29,5 | -25,8 | -33,7 |
| 2001 | | -39,7 | -25,8 | -51,8 | -32,2 | -27,8 | -35,5 |
| 2002 | | -39,6 | -27,8 | -52,9 | -35,1 | -32,1 | -37,5 |
| 2003 | | -38,1 | -24,5 | -51,7 | -35,2 | -29,4 | -35,8 |
| 2004 | | -33,1 | -22,3 | -49,5 | -30,8 | -23,3 | -31,8 |
| 2005 | | -27,0 | -12,0 | -38,5 | -16,7 | -16,4 | -22,1 |
| 2006 | | -18,2 | -6,1 | -26,2 | -13,0 | -11,1 | -14,9 |
| 2007 | | -10,9 | -1,9 | -17,7 | -6,6 | 1,3 | -7,1 |
| 2008 | | -10,6 | -4,5 | -16,6 | -9,7 | 1,2 | -8,0 |
| 2009 | | -18,1 | -11,1 | -40,0 | -26,5 | -16,1 | -22,3 |
| 2010 | | -17,2 | -8,2 | -31,2 | -18,9 | -9,2 | -16,9 |
| 2011 | | -22,4 | -14,6 | -41,5 | -30,8 | -15,9 | -25,0 |
| 2012 | | -25,4 | -18,5 | -46,5 | -38,0 | -19,3 | -29,5 |
| 2013 | | -21,9 | -13,6 | -45,2 | -31,2 | -21,6 | -26,7 |
| 2014 | | -15,7 | -7,3 | -29,9 | -18,4 | -13,7 | -17,0 |
| 2015 | | -10,7 | -2,8 | -21,5 | -11,4 | -8,2 | -10,9 |
| 2016 | | -3,9 | 0,9 | -11,0 | -9,4 | -2,5 | -5,2 |
| Kwartały | | | | | | | |
| 2016 | I | -6,2 | 0,8 | -15,3 | -10,2 | -6,7 | -7,5 |
| | II | -4,3 | 1,3 | -12,7 | -10,0 | -4,2 | -6,0 |
| | III | -3,2 | 0,7 | -8,0 | -8,2 | -1,0 | -3,9 |
| | IV | -1,8 | 0,9 | -7,9 | -9,3 | 1,8 | -3,3 |
| 2017 | I | -0,8 | 2,2 | -5,1 | -9,2 | 4,4 | -1,7 |
| Miesiące | | | | | | | |
| 2016 | 01 | -6,2 | 0,6 | -14,4 | -9,4 | -5,7 | -7,0 |
| | 02 | -5,0 | 2,3 | -14,9 | -7,7 | -5,9 | -6,2 |
| | 03 | -7,5 | -0,5 | -16,7 | -13,4 | -8,6 | -9,3 |
| | 04 | -5,6 | 3,4 | -11,2 | -5,8 | -4,5 | -4,7 |
| | 05 | -5,0 | 0,4 | -15,4 | -11,0 | -2,6 | -6,7 |
| | 06 | -2,4 | 0,1 | -11,7 | -13,2 | -5,5 | -6,5 |
| | 07 | -3,8 | -0,2 | -9,6 | -9,3 | -5,1 | -5,6 |
| | 08 | -4,0 | 0,8 | -8,4 | -7,2 | -0,3 | -3,8 |
| | 09 | -1,8 | 1,6 | -5,9 | -8,1 | 2,3 | -2,4 |
| | 10 | -2,7 | -0,6 | -7,9 | -9,9 | 2,7 | -3,7 |
| | 11 | 0,4 | 1,8 | -6,9 | -8,5 | 1,3 | -2,4 |
| | 12 | -3,1 | 1,6 | -8,8 | -9,6 | 1,5 | -3,7 |
| 2017 | 01 | -1,2 | 2,9 | -4,2 | -10,1 | 6,6 | -1,2 |
| | 02 | -0,9 | 2,2 | -4,8 | -9,2 | 3,4 | -1,9 |
| | 03 | -0,2 | 1,6 | -6,4 | -8,3 | 3,3 | -2,0 |

**)

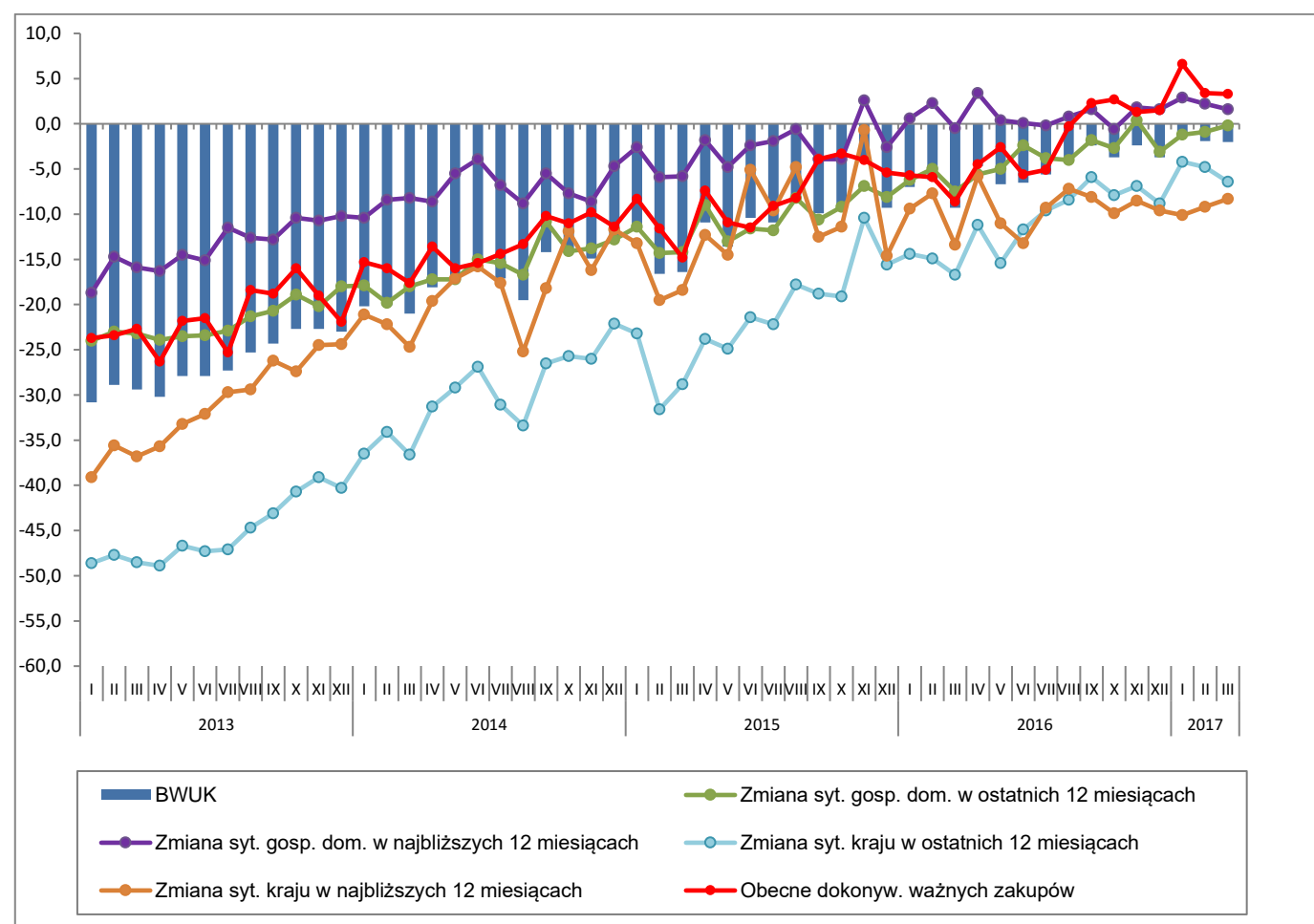
kwiecień, lipiec, październik

Wykres Ia. BIEŻĄCY WSKAŹNIK UFNOŚCI KONSUMENCKIEJ (BWUK) ORAZ JEGO WARTOŚCI SKŁADOWE WEDŁUG LAT



*) kwiecień, lipiec, październik

Wykres Ib. BIEŻĄCY WSKAŹNIK UFNOŚCI KONSUMENCKIEJ (BWUK) ORAZ JEGO WARTOŚCI SKŁADOWE WEDŁUG MIESIĘCY W LATACH 2013– 2017



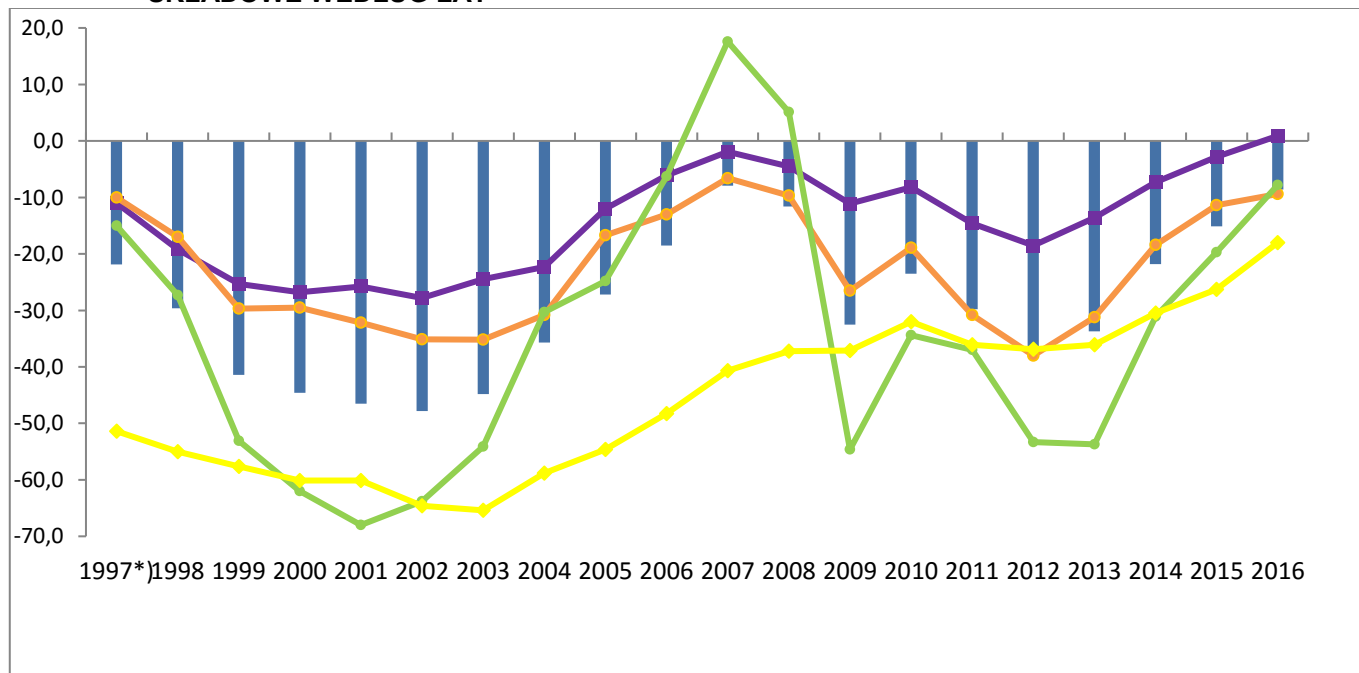
**Tablica II. WYPRZEDZAJĄCY WSKAŹNIK UFNOŚCI KONSUMENCKIEJ
(DANE ROCZNE, KWARTALNE I MIESIĘCZNE)**

Wyprzedzający wskaźnik ufności konsumenckiej jest średnią sald ocen zmian sytuacji finansowej gospodarstwa domowego, ogólnej sytuacji ekonomicznej kraju, trendów poziomu bezrobocia (ze znakiem przeciwnym) i oszczędzania pieniędzy w najbliższych 12 miesiącach.

| Okres badania ankietowego | | Zmiany sytuacji finansowej gospodarstwa domowego | Zmiany ogólnej sytuacji ekonomicznej kraju | Zmiany poziomu bezrobocia (ze znakiem przeciwnym) | Oszczędzanie pieniędzy | Wskaźnik ufności konsumenckiej WWUK |
|---------------------------|--------------------|--|--|---|------------------------|-------------------------------------|
| Rok | Kwartał Miesiąc | b | d | f | g | |
| <i>w procentach</i> | | | | | | |
| Lata | | | | | | |
| 1997 **) | | -11,0 | -10,0 | -15,0 | -51,4 | -21,9 |
| 1998 | | -19,2 | -17,0 | -27,3 | -55,0 | -29,6 |
| 1999 | | -25,3 | -29,7 | -53,1 | -57,6 | -41,4 |
| 2000 | | -26,8 | -29,5 | -62,0 | -60,1 | -44,6 |
| 2001 | | -25,8 | -32,2 | -68,0 | -60,1 | -46,5 |
| 2002 | | -27,8 | -35,1 | -63,8 | -64,6 | -47,8 |
| 2003 | | -24,5 | -35,2 | -54,1 | -65,4 | -44,8 |
| 2004 | | -22,3 | -30,8 | -30,3 | -58,8 | -35,7 |
| 2005 | | -12,0 | -16,7 | -24,8 | -54,6 | -27,2 |
| 2006 | | -6,1 | -13,0 | -6,3 | -48,3 | -18,5 |
| 2007 | | -1,9 | -6,6 | 17,6 | -40,7 | -7,9 |
| 2008 | | -4,5 | -9,7 | 5,1 | -37,2 | -11,6 |
| 2009 | | -11,1 | -26,5 | -54,6 | -37,1 | -32,5 |
| 2010 | | -8,2 | -18,9 | -34,4 | -32,0 | -23,5 |
| 2011 | | -14,6 | -30,8 | -37,0 | -36,1 | -29,8 |
| 2012 | | -18,5 | -38,0 | -53,3 | -36,9 | -36,7 |
| 2013 | | -13,6 | -31,2 | -53,7 | -36,1 | -33,7 |
| 2014 | | -7,3 | -18,4 | -31,1 | -30,5 | -21,8 |
| 2015 | | -2,8 | -11,4 | -19,7 | -26,3 | -15,1 |
| 2016 | | 0,9 | -9,4 | -7,8 | -18,0 | -8,6 |
| Kwartaly | | | | | | |
| 2016 | I | 0,8 | -10,2 | -10,9 | -20,5 | -10,2 |
| | II | 1,3 | -10,0 | -5,6 | -18,4 | -8,2 |
| | III | 0,7 | -8,2 | -9,0 | -17,2 | -8,4 |
| | IV | 0,9 | -9,3 | -5,6 | -15,7 | -7,4 |
| 2017 | I | 2,2 | -9,2 | 3,1 | -12,3 | -4,1 |
| Miesiące | | | | | | |
| 2016 | 01 | 0,6 | -9,4 | -13,9 | -20,8 | -10,9 |
| | 02 | 2,3 | -7,7 | -9,6 | -17,7 | -8,2 |
| | 03 | -0,5 | -13,4 | -9,1 | -22,9 | -11,5 |
| | 04 | 3,4 | -5,8 | -7,7 | -18,5 | -7,2 |
| | 05 | 0,4 | -11,0 | -3,9 | -16,4 | -7,7 |
| | 06 | 0,1 | -13,2 | -5,3 | -20,2 | -9,7 |
| | 07 | -0,2 | -9,3 | -13,5 | -19,2 | -10,6 |
| | 08 | 0,8 | -7,2 | -7,1 | -15,6 | -7,3 |
| | 09 | 1,6 | -8,1 | -6,6 | -16,8 | -7,5 |
| | 10 | -0,6 | -9,9 | -11,7 | -18,8 | -10,3 |
| | 11 | 1,8 | -8,5 | -1,1 | -13,8 | -5,4 |
| | 12 | 1,6 | -9,6 | -4,1 | -14,6 | -6,7 |
| 2017 | 01 | 2,9 | -10,1 | -0,1 | -10,1 | -4,4 |
| | 02 | 2,2 | -9,2 | 4,4 | -11,8 | -3,6 |
| | 03 | 1,6 | -8,3 | 4,9 | -15,0 | -4,2 |

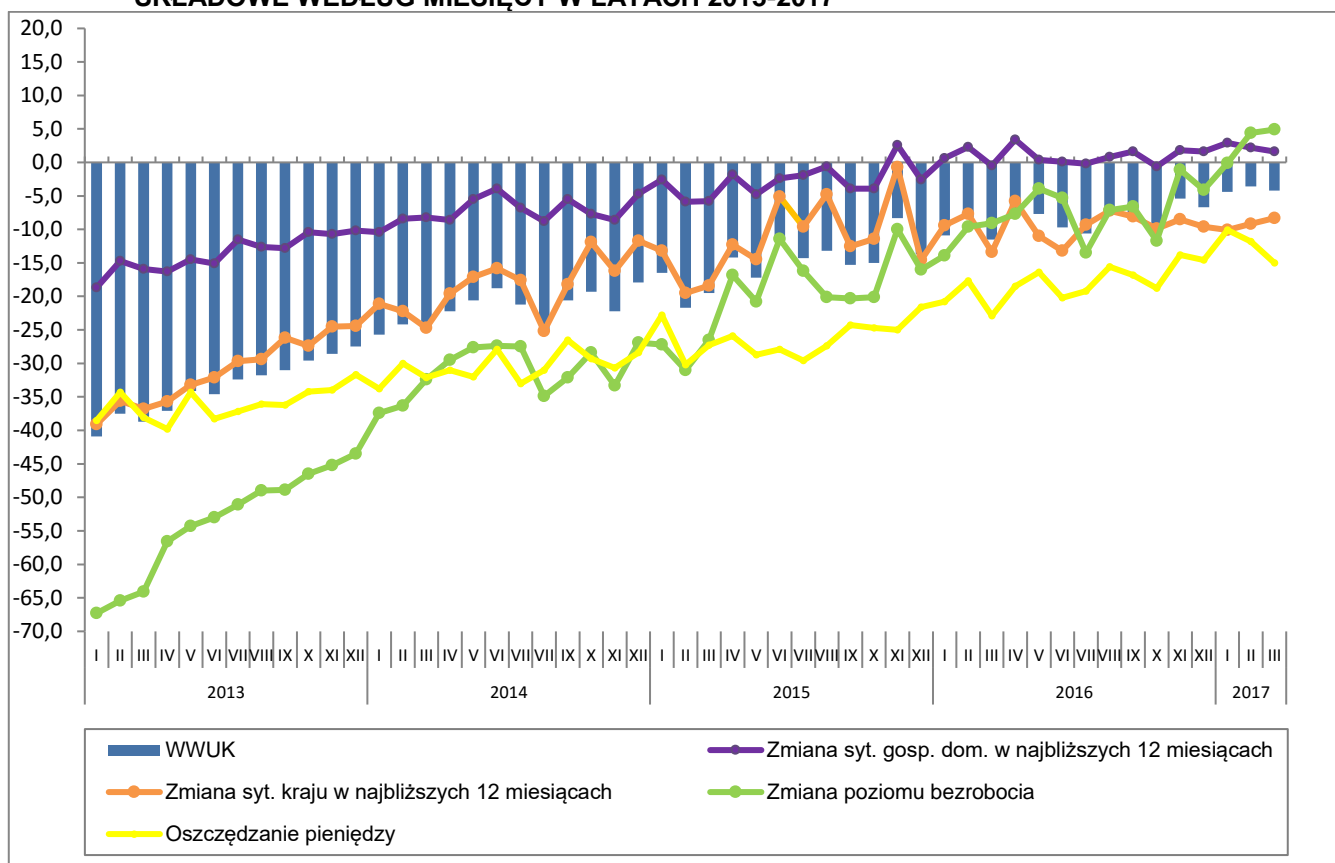
**) kwiecień, lipiec, październik

Wykres IIa. WYPRZEDZAJĄCY WSKAŹNIK UFNOŚCI KONSUMENCKIEJ (WWUK) ORAZ JEGO WARTOŚCI SKŁADOWE WEDŁUG LAT



*) kwiecień, lipiec, październik

Wykres IIb. WYPRZEDZAJĄCY WSKAŹNIK UFNOŚCI KONSUMENCKIEJ (WWUK) ORAZ JEGO WARTOŚCI SKŁADOWE WEDŁUG MIESIĘCY W LATACH 2013-2017



Opracowanie merytoryczne:
**Departament Badań Społecznych
 i Warunków Życia**
 Urszula Wągrowska
 Tel: 22 608 35 74
 e-mail: u.wagrowska@stat.gov.pl

Rzeczposzechnianie:
Rzecznik Prasowy Prezesa GUS
 Karolina Dawidziuk
 Tel: 22 608 3475, 22 608 3009
 e-mail: rzecznik@stat.gov.pl

Więcej na: <http://stat.gov.pl/obszary-tematyczne/koniunktura/koniunktura/>