



Zeszyt metodologiczny **Statystyka turystycznej bazy noclegowej**

Methodological report
Tourist accommodation statistics



Zeszyt metodologiczny **Statystyka turystycznej bazy noclegowej**

Methodological report
Tourist accommodation statistics

Główny Urząd Statystyczny Statistics Poland
Urząd Statystyczny w Rzeszowie Statistical Office in Rzeszów

Warszawa, Rzeszów 2020

Opracowanie merytoryczne

Content-related works

Główny Urząd Statystyczny, Departament Badań Społecznych

Statistics Poland, Social Surveys Department

Urząd Statystyczny w Rzeszowie

Statistical Office in Rzeszów

Kierujący:

Supervisor

Piotr Łysoń

Zespół autorski

Editorial team

Wacława Kraśniewska, Anna Tupaczewska, Dorota Jasiukiewicz, Jadwiga Uchman

Zeszyt metodologiczny zaopiniowany przez Komisję Metodologiczną GUS

Methodological handbook, reviewed by the Methodological Commission of Statistics Poland

Publikacja dostępna na stronie internetowej

Publication available on website

<https://stat.gov.pl/>

Przy publikowaniu danych GUS prosimy o podanie źródła

When publishing Statistics Poland data — please indicate the source

Metadane

Tytuł zeszytu metodologicznego	Zeszyt metodologiczny Statystyka turystycznej bazy noclegowej
Autor	Departament Badań Społecznych GUS Urząd Statystyczny w Rzeszowie
Zakres podmiotowy badania	Operat: podmioty świadczące usługi w zakresie zakwaterowania dla turystów zaklasyfikowane według PKD do grup: 55.1 – obiekty hotelowe (hotele, motele, pensjonaty i inne obiekty hotelowe) świadczące pewne usługi, w tym przynajmniej codzienne sprząatanie pokoi, stanie łóżek i mycie urządzeń sanitarnych, 55.2 – pozostałe turystyczne obiekty noclegowe i miejsca krótkotrwałego zakwaterowania (pozostałe obiekty z wyłączeniem kempingów i pól biwakowych), 55.3 – pola kempingowe (włączając pola dla pojazdów kempingowych) i pola namiotowe (kempingi i pola biwakowe). Wójtowie (burmistrzowie, prezydenci miast), prowadzący Ewidencję Obiektów Turystycznych (EOT). Turyści korzystający z turystycznej bazy noclegowej.
Zakres przedmiotowy badania	Turystyczna baza noclegowa. Wykorzystanie turystycznych obiektów noclegowych. Co 4 lata informacje o: <ul style="list-style-type: none"> • udogodnieniach dla osób niepełnosprawnych ruchowo, • zapleczu konferencyjnym, • zapleczu sportowo-rekreacyjnym i rehabilitacyjnym.
Rodzaj i metoda badania	Badanie pełne obiektów posiadających 10 lub więcej miejsc noclegowych (sprawozdanie KT-1); badanie reprezentacyjne (20%) obiektów o liczbie miejsc noclegowych 9 lub mniej (sprawozdanie KT-2).
Narzędzia zbierania danych/źródła danych	Źródła danych: KT-1 - Sprawozdanie o wykorzystaniu turystycznego obiektu noclegowego KT-2 - Wykorzystanie turystycznego obiektu noclegowego Zestawy danych z systemów informacyjnych urzędów gmin – dane dotyczące innych obiektów, w których świadczone są usługi noclegowe. Rodzaj narzędzia – sprawozdawczość GUS. Procedura zbierania danych – poprzez Portal Sprawozdawczy GUS, dla KT-2 również forma papierowa.
Prezentacja rezultatów badania	Publikacje: https://stat.gov.pl/obszary-tematyczne/kultura-turystyka-sport/ https://stat.gov.pl/obszary-tematyczne/roczniki-statystyczne/roczniki-statystyczne/rocznik-statystyczny-rzeczypospolitej-polskiej-2019,2,19.html https://stat.gov.pl/obszary-tematyczne/roczniki-statystyczne/roczniki-statystyczne/maly-rocznik-statystyczny-polski-2019,1,21.html https://stat.gov.pl/obszary-tematyczne/roczniki-statystyczne/roczniki-statystyczne/rocznik-statystyczny-województw-2019,4,14.html https://stat.gov.pl/obszary-tematyczne/roczniki-statystyczne/roczniki-statystyczne/rocznik-statystyczny-gospodarki-morskiej-2019,11,12.html https://stat.gov.pl/obszary-tematyczne/inne-opracowania/informacje-o-sytuacji-spoleczno-gospodarczej/biuletyn-statystyczny-nr-32020,4,98.html Bank Danych Lokalnych https://bdl.stat.gov.pl/BDL/start
Wykorzystywane klasyfikacje	Polska Klasyfikacja Działalności Rodzaje i kategorie obiektów noclegowych Obszary funkcjonalne – górski i nadmorski Klasyfikacja Jednostek Terytorialnych do Celów Statystycznych – NUTS
Data opracowania zeszytu metodologicznego	Czerwiec 2020

Metadata

Title of the methodological report:	Methodological report: Tourist accommodation statistics
Authors:	Social Surveys Department of Statistics Poland Statistical Office in Rzeszów
Subjective scope of the survey	Operat: entities providing accommodation services for tourists classified according to NACE in groups: 55.1 – hotels and similar accommodation (hotels, motels, boarding houses and other hotel facilities) providing certain services, including at least daily cleaning of rooms, making beds and washing of sanitary facilities, 55.2 – holiday and other short-stay accommodation (other facilities excluding campsites and camping sites), 55.3 – camping grounds, recreational vehicle parks and trailer parks. As well as the mayors, city presidents, who maintain the Register of Tourist Facilities (EOT). Tourists in the tourist accommodation base.
Objective scope of the survey	Tourist accommodation establishments. Occupancy of tourist accommodation facilities. Every 4 years information about: <ul style="list-style-type: none"> • facilities for people with mobility disabilities, • conference facilities, • recreational and rehabilitation facilities.
The type and method of survey	Full survey of establishments with 10 or more bed places (KT-1 report); sample survey (20%) of facilities with 9 or less bed places (KT-2).
Data collection tools/data sources	Data sources: Kt-1 - Report on the occupancy of tourist accommodation establishments, Kt-2 - Occupancy of tourist accommodation facility. Data sets from the information systems of municipal offices: – data on other premises where accommodation services are provided Type of tool – statistics reporting system. Data collection procedure – through the Statistics Reporting Portal, for KT-2 also paper form.
Presentation of survey results	Publications: https://stat.gov.pl/en/topics/culture-tourism-sport/ https://stat.gov.pl/obszary-tematyczne/kultura-turystyka-sport/ https://stat.gov.pl/en/topics/statistical-yearbooks/statistical-yearbooks/statistical-yearbook-of-the-republic-of-poland-2019,2,21.html https://stat.gov.pl/en/topics/statistical-yearbooks/statistical-yearbooks/concise-statistical-yearbook-of-poland-2019,1,20.html https://stat.gov.pl/en/topics/statistical-yearbooks/statistical-yearbooks/statistical-yearbook-of-the-regions-poland-2019,4,14.html https://stat.gov.pl/en/topics/statistical-yearbooks/statistical-yearbooks/statistical-yearbook-of-maritime-economy-2019,8,12.html Internet Databases: Local Data Bank https://bdl.stat.gov.pl/BDL/start
Classifications used:	Statistical Classification of Economic Activities in the European Community Types and categories of accommodation facilities Functional areas - mountain and coastal areas Classification of Territorial Units for Statistics – NUTS
Date of methodological report	June 2020

Spis treści

Contents

Metadane	3
Metadata	4
Ważniejsze skróty	8
Main abbreviations	
Wstęp.....	9
Introduction	
Rys historyczny	10
Historical view	
1. Zakres podmiotowy i przedmiotowy badania	12
1. Subjective and objective scope of the survey	
1.1. Zakres podmiotowy	12
1.1. Subjective scope	
1.2. Zakres przedmiotowy.....	12
1.2. Objective scope	
2. Rodzaj i metoda badania.....	13
2. The type and method of survey	
2.1. Kartoteka badania	14
2.1. Survey work file	
2.2. Rozwiązania przyjęte w metodologii badania bazy noclegowej.....	15
2.2. Solutions adopted in the methodology of the survey of accommodation establishments	
2.3. Opis metody imputacji danych w badaniu KT-1.....	16
2.3. Description of the data imputation method in the KT-1 survey	
2.4. Opis metody losowania próby oraz uogólniania wyników w badaniu KT-2.....	18
2.4. Description of the methodology used for sampling and generalisation of results in the KT-2 survey	
3. Narzędzia zbierania danych.....	20
3. Data gathering tools	
4. Zmienne występujące w badaniu	23
4. Variables used in the survey	
4.1. Charakterystyka zmiennych.....	23
4.1. Characteristics of variables	
4.2. Wskaźniki.....	23
4.2. Indicators	

4.3. Systemy klasyfikacyjne	24
4.3. Classification systems	
4.4. Najważniejsze pojęcia i definicje.....	24
4.4. Key concepts and definitions	
5. Organizacja i zarządzanie realizacją badania	27
5. Organisation and management of the survey implementation	
6. Sposób prezentacji wyników badania	29
6. Method of presenting the survey results	
6.1. Przekroje.....	29
6.1. Breakdowns	
6.2. Formy udostępniania danych	31
6.2. Forms of data dissemination	
7. Ocena jakości badania	32
7. Survey quality assessment	
Podsumowanie	34
Summary	
Bibliografia	35
Bibliography	
Załączniki	36
Annexes	
Załącznik 1. Wzór formularza KT-1 Sprawozdanie o wykorzystaniu turystycznego obiektu noclegowego.....	36
Annex 1. Model KT-1 form Report on the occupancy of tourist accommodation establishment	
Załącznik 2. Wzór formularza KT-2 Wykorzystanie turystycznego obiektu noclegowego.....	41
Annex 2. Model KT-2 form Occupancy of tourist accommodation establishment	
Załącznik 3. Lista zmiennych w badaniu turystycznej bazy noclegowej	43
Annex 3. List of variables in the survey of tourist accommodation establishment	
Załącznik 4. Metodologia wyznaczania obszarów nadmorskich	45
Annex 4. Methodology for the designation of coastal areas	
Załącznik 5. Metodologia wyznaczania obszarów górskich	48
Annex 5. Methodology for the designation of mountain areas	
Załącznik 6. Polska Klasyfikacja Działalności – dział 55 – Zakwaterowanie.....	57
Annex 6. Polish Classification of Activities – Division 55 – Accommodation	
Załącznik 7. Polska Klasyfikacja Wyrobów i Usług – dział 55 – Usługi związane z zakwaterowaniem	58
Annex 7. Polish Classification of Products and Services – Division 55 – Accommodation services	
Załącznik 8. Założenia metodologiczne klasyfikacji DEGURBA.....	62
Annex 8. Methodological assumptions for the DEGURBA classification	

Załącznik 9. Link do obwieszczenia ministra właściwego do spraw turystyki z dnia 26 października 2017 r. w sprawie ogłoszenia jednolitego tekstu rozporządzenia Ministra Gospodarki i Pracy w sprawie obiektów hotelarskich i innych obiektów, w których są świadczone usługi hotelarskie.....	62
Annex 9. Link to the announcement of the Minister responsible for tourism of 26 October 2017 on the announcement of the consolidated text of the Regulation of the Minister for Economy and Labour on hotels and other establishments providing hotel services	
Załącznik 10. Oznaczenie uczestnictwa w badaniu lub przyczyny braku odpowiedzi	63
Annex 10. Indication of participation or reason for non-response	

Ważniejsze skróty

Main abbreviations

BDL	Bank Danych Lokalnych Local Data Bank
BJŚ	Baza Jednostek Statystycznych Database of Statistical Units
BS	Departament Badań Społecznych Social Surveys Department
CWOH	Centralny Wykaz Obiektów Hotelarskich Central List of Hotel Facilities
DEGURBA	Klasyfikacja stopnia urbanizacji Degree of Urbanisation
EOT	Ewidencja Obiektów Turystycznych Register of Tourist Facilities
GUS	Główny Urząd Statystyczny Statistics Poland
JST	Jednostki Samorządu Terytorialnego Local government units
KKR	Symbol kraju zamieszkania turysty zagranicznego Symbol of country of residence of foreign tourist
NUTS	Klasyfikacja Jednostek Terytorialnych do Celów Statystycznych Nomenclature of Territorial Units for Statistics
OECD	Organizacja Współpracy Gospodarczej i Rozwoju Organisation for Economic Co-operation and Development
Pbssp	Program badań statystycznych statystyki publicznej Statistical survey programme of public statistics
PKD 2007	Polska Klasyfikacja Działalności 2007 Polish Classification of Activities 2007
PS	Portal Sprawozdawczy Reporting portal
RA	Oznaczenie uczestnictwa w badaniu lub przyczyny braku odpowiedzi Indication of participation or reason for non-response
REGON	Krajowy Rejestr Urzędowy Podmiotów Gospodarki Narodowej National Official Business Register
SIB	System Informatyczny Badania Survey IT System
SPDS	System Przetwarzania Danych Statystycznych Statistical Data Processing System
UE	Unia Europejska European Union
US	Urząd Statystyczny Statistical Office

Wstęp

Introduction

Pojęcie **turystyka** oznacza czynności odwiedzających, którzy podejmują podróż do głównego miejsca docelowego położonego poza ich zwykłym otoczeniem, na okres krótszy niż rok, w dowolnym głównym celu, w tym w celu służbowym, wypoczynkowym lub innym celu osobistym, innym niż zatrudnienie przez podmiot miejscowy dla odwiedzanego miejsca. Szeroki zakres tego określenia sprawia, że turystyka jest zjawiskiem interdyscyplinarnym, zarówno w sensie społecznym jak i ekonomicznym. Integralną część systemu statystyki w dziedzinie turystyki, obejmującego również badania podróży turystów, stanowią badania turystycznych obiektów noclegowych.

Wyniki badań niosą ze sobą zarówno istotny walor poznawczy dostarczający informacji o rozwoju turystyki w Polsce i trendach jej przemian, jak również ważny walor aplikacyjny. Prezentują bowiem potencjał turystyczny jako istotny składnik rozwoju społeczno-ekonomicznego, co może ułatwić poszukiwanie efektywnych rozwiązań oraz podejmowanie decyzji na różnych poziomach administracyjnych. Pozwalają również na wieloaspektową analizę danych oraz dokonanie porównań międzynarodowych.

Podstawowym celem badania z zakresu turystycznej bazy noclegowej w Polsce jest pozyskiwanie, opracowywanie oraz udostępnianie informacji statystycznych służących poznaniu i opisaniu zjawisk oraz procesów zachodzących w tym obszarze. Prowadzone są zarówno na potrzeby odbiorców krajowych, jak i zagranicznych.

Źródłem danych o stanie, wykorzystaniu oraz standardzie bazy noclegowej jest stałe miesięczne badanie obiektów posiadających 10 lub więcej miejsc noclegowych oraz reprezentacyjne badanie roczne obiektów posiadających 9 lub mniej miejsc noclegowych ujęte w programie badań statystycznych statystyki publicznej w bloku tematycznym *1.30 Turystyka i sport*.

Podstawą prawną prowadzenia badania jest Ustawa z dnia 29 czerwca 1995 r. o statystyce publicznej (Dz. U. z 2018 r. poz. 997, z późn. zm.) oraz rozporządzenia Prezesa Rady Ministrów w sprawie Programu badań statystycznych statystyki publicznej (Pbssp) wydawane co rok i wyznaczające zakres podmiotowy i przedmiotowy badań.

Badanie stanu i wykorzystania turystycznej bazy noclegowej jest w pełni dostosowane do statystyki prowadzonej przez kraje członkowskie Unii Europejskiej. Sprawozdawczość z tego zakresu reguluje:

- rozporządzenie Parlamentu Europejskiego i Rady (UE) nr 692/2011 z dnia 6 lipca 2011 r. w sprawie europejskiej statystyki w dziedzinie turystyki (uchylające Dyrektywę Rady 95/57/WE)¹ <https://eur-lex.europa.eu/legal-content/pl/TXT/?uri=CELEX%3A32011R0692>
- rozporządzenie delegowane Komisji (UE) 2019/1681 z dnia 1 sierpnia 2019 r. zmieniające rozporządzenie Parlamentu Europejskiego i Rady (UE) nr 692/2011 w sprawie europejskiej statystyki w dziedzinie turystyki w odniesieniu do terminów przekazywania danych i dostosowania załączników I i II <https://sip.lex.pl/akty-prawne/dzienniki-UE/zmiana-rozporzadzenia-parlamentu-europejskiego-i-rady-ue-nr-692-2011-w-69231474>

Dodatkowym wsparciem dla prowadzonych badań z zakresu turystyki jest opracowany przez Eurostat, we współpracy z krajami UE, regularnie aktualizowany podręcznik metodologiczny „Methodological Manual for Tourism Statistics”. Zawiera on szczegółowo omówione zagadnienia związane ze zbieraniem i opracowywaniem danych dotyczących statystyki zakwaterowania, w tym definicje zmiennych oraz wspólne standardy, mające zapewnić odpowiednią jakość i międzynarodową porównywalność danych.

Niniejsze opracowanie składa się z 7 rozdziałów. Przedstawiony w nich został zakres podmiotowy i przedmiotowy, metodyka badania, charakterystyka narzędzi badawczych, zmienne i wskaźniki

¹ DYREKTYWA RADY 95/57/WE z dnia 23 listopada 1995 r. w sprawie zbierania informacji statystycznych w dziedzinie turystyki (Dz.U. L 291 z 6.12.1995, str. 32).

występujące w badaniu. Zamieszczono również informacje dotyczące organizacji badania oraz prezentacji danych. Wzory narzędzi badawczych w postaci sprawozdań wykorzystywanych do gromadzenia danych dostępne są w załącznikach. Punktem wyjścia jest opis metodologii obowiązującej w 2019 r. Przewidywana jest systematyczna aktualizacja elektronicznej wersji *Zeszytu* w związku z planami, by poszerzyć zakres podmiotowy badania o krótkotrwałe wynajem domów, mieszkań i apartamentów.

Rys historyczny

Historical view

Pierwsze dane statystyczne dostarczające informacji o frekwencji w szkolnych schroniskach wycieczkowych dotyczą lat 1931-1936 i zamieszczono je w Małym Roczniku Statystycznym 1937. Typową branżową publikację na temat statystyki turystyki wydano po raz pierwszy w 1967 r. pod tytułem „Statystyka turystyki 1950-1966”. Zamieszczono w niej oprócz informacji dotyczących obiektów turystycznych, takich jak domy turystyczne i wycieczkowe, schroniska, stacje wodne oraz obozowiska turystyczne, dane dotyczące hoteli, domów i ośrodków wypoczynkowych oraz uzdrowisk.

Od 1967 r. badanie krajowego ruchu turystycznego prowadzone było w oparciu o udzielone noclegi. Informacje o liczbie miejsc noclegowych zbierane były w ujęciu kwartalnym, natomiast o liczbie udzielonych noclegów i osób korzystających w podziale na miesiące.

W latach 90. raz do roku gromadzono dane za 9 miesięcy danego roku i 3 miesiące roku poprzedniego.

W latach 2000-2002 Główny Urząd Statystyczny prowadził badanie bazy noclegowej turystyki co kwartał, zbierając dane miesięczne. W związku z koniecznością pełnego dostosowania polskiej statystyki turystyki do wymagań obowiązującej do końca 2011 r. Dyrektywy UE², GUS zrealizował prace mające na celu dostosowanie podstawowych pojęć i definicji oraz zakresu podmiotowego i przedmiotowego badania turystycznej bazy noclegowej w Polsce do wspólnotowych przepisów Unii Europejskiej. Od 2003 roku badanie turystycznych obiektów zbiorowego zakwaterowania jest badaniem miesięcznym.

W 1997 r. wprowadzono do badania zmienną – **liczba noclegów udzielonych** w hotelach, motelach i pensjonatach, która obok zmiennej – **liczba wynajętych pokoi** należy do podstawowych informacji gromadzonych w badaniu. Umożliwiło to podawanie danych o udzielonych noclegach we wszystkich turystycznych obiektach noclegowych w Polsce (ogółem) oraz analizę wykorzystania bazy noclegowej.

Od 1998 r. z kategorii „inne” wyodrębniono **zakłady uzdrowiskowe**. W 2000 r. wprowadzono zmienną – **miejsce stałego zamieszkania (kraj)** turysty zagranicznego korzystającego z bazy noclegowej, co wiązało się z koniecznością spełnienia wymagania UE dotyczącego podziału zbiorowości osób korzystających z bazy noclegowej na **rezydentów i nierezydentów** (szczególnie ważne w odniesieniu do obcokrajowców).

Od roku 2004 do grupy *obiekty hotelowe* wprowadzono podgrupę *inne obiekty hotelowe*. Zaliczają się do niej hotele, motele i pensjonaty, którym nie została nadana żadna kategoria oraz obiekty, które świadczą usługi hotelowe (np. codzienne sprzątanie). Z tego powodu wprowadzono do sprawozdania pytanie skierowane do osób zarządzających turystycznymi obiektami noclegowymi „czy obiekt świadczy usługi hotelowe?” Wyniki badania pokazały, że jest to bardzo liczna grupa obiektów, głównie hotele i podobne obiekty bez kategorii, ale także takie obiekty jak zajazdy, gościńce i inne, do tej pory zaklasyfikowane w podgrupie *pozostałe niesklasyfikowane*.

Ze względu na rosnącą liczbę i zainteresowanie nowym rodzajem obiektu noclegowego, od 2009 roku w badaniu zostały wyodrębnione **hostele**.

² Dyrektywa 95/57/EC z dn. 23 listopada 1995 r. dotycząca zbierania danych statystycznych z zakresu turystyki oraz Decyzja Komisji z dn. 9 grudnia 1998 r. w sprawie wdrażania Dyrektywy 95/57/EC.

Konieczność podjęcia działań dostosowujących badanie do Rozporządzenia Parlamentu Europejskiego i Rady (UE) nr 692/2011 z dnia 6 lipca 2011 r. w sprawie europejskiej statystyki w dziedzinie turystyki – skutkowałą rozszerzeniem zakresu podmiotowego badania bazy noclegowej.

Wykorzystano przepisy prawne ustawy³ o usługach hotelarskich oraz usługach pilotów wycieczek i przewodników turystycznych z dnia 29 sierpnia 1997 r. (z późniejszymi zmianami) nakładające na urzędy miast i gmin obowiązek prowadzenia ewidencji turystycznych obiektów noclegowych, nie podlegających kategoryzacji.

W 2010 roku po raz pierwszy sprawozdawczością miesięczną na formularzu KT-1 objęto pokoje gościnne i kwatery agroturystyczne posiadające 10 lub więcej miejsc noclegowych oraz przeprowadzono pilotażowe, roczne badanie reprezentacyjne pokoi gościnnych i kwater agroturystycznych – posiadających mniej niż 10 miejsc noclegowych (formularz KT-2).

Począwszy od Programu badań statystycznych statystyki publicznej na rok 2009 stanowiącego załącznik do Rozporządzenia Rady Ministrów z dnia 27 listopada 2008 r. (Dz. U. Nr 221 z 2008 r., poz. 1436 z późn. zm.), wójtowie (burmistrzowie, prezydenci miast) zobowiązani zostali do przekazywania w formie elektronicznej informacji o obiektach świadczących usługi noclegowe innych niż te, które zgodnie z ww. ustawą są ewidencjonowane przez marszałków województw.

W celu ułatwienia realizacji tego zadania opracowano aplikację pozwalającą na rejestrację i bieżącą aktualizację danych o obiektach świadczących usługi noclegowe, która została udostępniona urzędom miast i gmin w 2009 r. Aplikacja ta umożliwia zapisanie wprowadzonych informacji na lokalnym dysku urzędu i wykorzystanie ich do własnych potrzeb. Dzięki temu narzędziu powstała baza informacyjna o obiektach noclegowych działających na terenie gmin dostępna również do celów statystycznych.

W związku z objęciem badaniem pokoi gościnnych i kwater agroturystycznych (prezentacja danych począwszy od 2012 r.), zmieniono nazwę „turystyczne obiekty zbiorowego zakwaterowania” na „**turystyczne obiekty noclegowe**”.

Począwszy od 2016 r. wdrożono system imputacji danych dla podmiotów, które odmówiły udziału w badaniu. Imputacja brakujących rekordów polega na uzupełnieniu informacji o jednostkach statystycznych, które w ogóle nie wzięły udziału w badaniu (unit non-response) poprzez zastąpienie braków danych wartością wynikającą z uzyskanej wiedzy o wszystkich wartościach danej zmiennej w zbiorze danych, zgodnie z przyjętą procedurą. Celem imputacji jest uzyskanie kompletnej informacji o wykorzystaniu turystycznych obiektów noclegowych w okresie realizacji badania.

Obecnie obserwuje się szybki rozwój usług krótkoterminowego zakwaterowania oferowanych na zasadzie ekonomii współdzielenia. Obiekty oferujące tego typu zakwaterowanie (np. miejsca noclegowe w mieszkaniach, domach prywatnych) nie są objęte sprawozdawczością, a rezerwowanie noclegów odbywa się głównie przez Internet. Znaczącą rolę odgrywają w tym zakresie duże międzynarodowe platformy internetowe mogące stanowić cenne źródło danych o takich usługach, ale ich międzynarodowy charakter stanowi poważne ograniczenie w formalnym korzystaniu z danych przez krajowe urzędy statystyczne. Komisja Europejska prowadzi obecnie uzgodnienia w celu pozyskiwania danych na poziomie Europejskiego Systemu Statystycznego bezpośrednio z głównych międzynarodowych platform oferujących usługi zakwaterowania: Airbnb, Booking, Expedia, Tripadvisor. Planuje się, że dane z platform będą przekazywane do Eurostatu w formie zagregowanej i udostępniane krajom członkowskim.

W Polsce prowadzone są prace nad stworzeniem pilotażowego międzynarodowego systemu wspierającego statystyki w dziedzinie turystyki poprzez integrację źródeł big data z rejestrami administracyjnymi i bazami statystycznymi przy wykorzystaniu innowacyjnych metod statystycznych. Jako główną metodę pozyskiwania informacji o obiektach noclegowych wykorzystuje się web scraping. Te dane w połączeniu

³ Do 2018 r. tytuł ustawy brzmiał: *Ustawa o usługach turystycznych*.

z danymi z badania bazy noclegowej oraz danymi z ewidencji obiektów turystycznych zostaną wykorzystane do wykonywania szybkich szacunków wykorzystania turystycznych obiektów noclegowych. Będą one udostępniane znacznie wcześniej niż dane pochodzące z badania turystycznych obiektów noclegowych.

1. Zakres podmiotowy i przedmiotowy badania

1. Subjective and objective scope of the survey

1.1. Zakres podmiotowy

1.1. Subjective scope

Zakres podmiotowy badania turystycznej bazy noclegowej obejmuje turystyczne obiekty noclegowe bez względu na rodzaj obiektu, właściciela i lokalizację, a także obiekty o innym podstawowym przeznaczeniu (niezwiązane z turystyką), które są czasowo wykorzystywane przez turystów (np. domy studenckie, ośrodki sportowo-rekreacyjne). Zgodnie z metodologią opracowaną na potrzeby porównywalności badań prowadzonych przez kraje Unii Europejskiej i przyjętą w rozporządzeniu Parlamentu Europejskiego i Rady 692/2011 zakres ten został dostosowany do Polskiej Klasyfikacji Działalności 2007 (PKD 2007).

Badaniem objęci są również wójtowie (burmistrzowie, prezydenci miast), którzy prowadzą Ewidencję Obiektów Turystycznych (EOT) stanowiącą uzupełnienie zakresu informacji gromadzonej w Centralnym Wykazie Obiektów Hotelarskich (CWOH) przez marszałków województwa. Wójtowie (burmistrzowie, prezydenci miast) są zobowiązani do prowadzenia ewidencji pól biwakowych oraz innych niż pozostałe 7 rodzajów obiektów skategoryzowanych⁴ wymienionych w ustawie, a w których świadczone są usługi noclegowe. Najczęściej są to pokoje gościnne i kwatery agroturystyczne.

W statystyce turystyki obiekty noclegowe dodatkowo dzieli się na dwie grupy:

- **obiekty hotelowe**, do których zaliczają się hotele, motele, pensjonaty i inne obiekty świadczące usługi typowe dla hoteli,
- **pozostałe obiekty noclegowe**, czyli domy wycieczkowe, schroniska, schroniska młodzieżowe, szkolne schroniska młodzieżowe, ośrodki wczasowe, ośrodki kolonijne, ośrodki szkoleniowo-wypoczynkowe, domy pracy twórczej, zespoły domków turystycznych, kempingi, pola biwakowe, hostele, zakłady uzdrowiskowe, pokoje gościnne, kwatery agroturystyczne, inne turystyczne obiekty noclegowe.

1.2. Zakres przedmiotowy

1.2. Objective scope

W celu pozyskania danych dotyczących turystycznej bazy noclegowej na potrzeby odbiorców krajowych i zagranicznych badaniu podlega charakterystyka obiektów i ich wykorzystanie.

Gromadzone dane obejmują:

1. **W przypadku obiektów posiadających 10 lub więcej miejsc noclegowych:**
 - dokładną lokalizację,
 - rodzaj obiektu, a dla niektórych także kategorie,
 - okres prowadzenia działalności noclegowej (catoroczny, sezonowy),

⁴ Ustawa z dnia 29 sierpnia 1997 r. o usługach hotelarskich oraz usługach pilotów wycieczek i przewodników turystycznych z dnia 29 sierpnia 1997 r. ustala następujące rodzaje obiektów hotelarskich: 1) hotele, 2) motele, 3) pensjonaty, 4) kempingi (campingi), 5) domy wycieczkowe, 6) schroniska młodzieżowe, 7) schroniska, 8) pola biwakowe.

- miesiące prowadzenia działalności w przypadku obiektów sezonowych,
- pokoje, w tym z pełnym węzłem higieniczno-sanitarnym oraz przystosowane dla osób niepełnosprawnych ruchowo (w tym osób na wózkach inwalidzkich),
- miejsca noclegowe, w tym sezonowe i całoroczne,
- placówki gastronomiczne według rodzajów,
- liczbę dni działalności obiektu,
- nominalną liczbę miejsc noclegowych lub pokoi,
- liczbę turystów korzystających z obiektów, udzielonych im noclegów oraz liczbę wynajętych pokoi – z wyodrębnieniem turystów zagranicznych według kraju stałego zamieszkania.

Co 4 lata są gromadzone informacje o:

- udogodnieniach dla osób niepełnosprawnych ruchowo,
- zapleczu konferencyjnym,
- zapleczu sportowo-rekreacyjnym i rehabilitacyjnym.

2. W przypadku obiektów posiadających mniej niż 10 miejsc noclegowych:

- dokładną lokalizację,
- rodzaj obiektu,
- miejsca noclegowe, w tym sezonowe i całoroczne,
- liczbę dni działalności obiektu,
- średnią liczbę dostępnych miejsc noclegowych w miesiącu,
- liczbę turystów korzystających z obiektów, udzielonych im noclegów – z wyodrębnieniem turystów zagranicznych według kraju stałego zamieszkania.

2. Rodzaj i metoda badania

2. The type and method of survey

Badane są turystyczne obiekty noclegowe świadczące usługi noclegowe dla turystów. Objęcie jednak miesięczną sprawozdawczością wszystkich turystycznych obiektów noclegowych, bez względu na liczbę oferowanych miejsc noclegowych, spowodowałoby zarówno znaczne obciążenie respondentów, jak również zwiększenie kosztów badania. Obiekty posiadające mniej niż 10 miejsc noclegowych to głównie pokoje gościnne i kwatery agroturystyczne. Zdecydowana większość kwater agroturystycznych nie posiada numeru REGON, gdyż prowadzenie działalności noclegowej w takich obiektach nie podlega przepisom ustawy prawo przedsiębiorców⁵, a dodatkowo dochody rolników wynajmujących 5 lub mniej pokoi są wolne od podatku dochodowego⁶. Także właściciele pokoi gościnnych korzystający ze zryczałtowanej formy opodatkowania nie zawsze posiadają numer REGON. Wypełnianie obowiązku sprawozdawczego wymagałoby od właścicieli tego typu obiektów przesyłania co miesiąc sprawozdań tylko w wersji papierowej i prowadzenia szczegółowej ewidencji turystów tylko na potrzeby badań GUS.

W związku z tym, jako źródło danych o stanie i wykorzystaniu bazy noclegowej służą miesięczne sprawozdania obiektów posiadających 10 lub więcej miejsc noclegowych oraz roczne sprawozdania pozostałych obiektów badanych metodą reprezentacyjną na próbie 20%.

⁵ Prawo przedsiębiorców z dnia 6 marca 2018 r. (z późn. zm.) Dz.U. z 2018 r. poz. 646.

⁶ Ustawa o podatku dochodowym od osób fizycznych z dnia 26 lipca 1991 r. (z późn. zm.) Dz.U. z 1991 nr 80 poz. 350.

2.1. Kartoteka badania

2.1. Survey work file

Obowiązek sprawozdawczy nakładany jest na podmioty zgodnie z zapisami w Programie badań statystycznych statystyki publicznej.

Tablica 1. Źródła danych

Podmioty przekazujące dane statystyczne	Forma przekazania danych	Częstotliwość i termin	Miejsce przekazania danych
osoby prawne, jednostki organizacyjne niemające osobowości prawnej, osoby fizyczne prowadzące działalność zaklasyfikowaną według PKD do grup: 55.1, 55.2, 55.3 posiadające 10 lub więcej miejsc noclegowych	KT-1 – Sprawozdanie o wykorzystaniu turystycznego obiektu noclegowego; w formie elektronicznej lub papierowej; metoda pełna; obowiązkowe	raz w miesiącu, do 10. dnia po miesiącu sprawozdawczym	portal sprawozdawczy GUS portal.stat.gov.pl, Urząd Statystyczny w Rzeszowie
osoby prawne, jednostki organizacyjne niemające osobowości prawnej, osoby fizyczne prowadzące działalność zaklasyfikowaną według PKD do grup: 55.1, 55.2, 55.3 posiadające mniej niż 10 miejsc noclegowych	KT-2 – Wykorzystanie turystycznego obiektu noclegowego; w formie elektronicznej lub papierowej; metoda reprezentacyjna (20%); obowiązkowe	raz do roku do 20. stycznia po roku sprawozdawczym	portal sprawozdawczy GUS portal.stat.gov.pl; Urząd Statystyczny w Rzeszowie
wójtowie (burmistrzowie, prezydenci miast)	Ewidencja innych obiektów, w których świadczone są usługi noclegowe; dane jednostkowe obejmujące: <ul style="list-style-type: none">– numer REGON i NIP,– nazwę i adres obiektu,– informację o stałym lub sezonowym charakterze świadczenia usług,– rodzaj obiektu,– liczbę miejsc noclegowych,– informacje dodatkowe: e-mail i numer telefonu; w formie elektronicznej	do 3. dnia roboczego po zarejestrowaniu obiektu	serwer centralny GUS

Kartoteka do badania KT-1 tworzona jest co miesiąc na podstawie Bazy Jednostek Statystycznych (BJS) oraz aktualizowana w oparciu o rejestry administracyjne i inne źródła.

Źródła wykorzystywane do aktualizacji kartoteki:

- Centralny Wykaz Obiektów Hotelarskich (CWOH) umieszczony na stronie internetowej ministra właściwego do spraw turystyki pod adresem www.turystyka.gov.pl, ewidencjonujący obiekty skategoryzowane przez marszałka województwa.

Zgodnie z zapisami ustawy o usługach hotelarskich oraz usługach pilotów wycieczek i przewodników turystycznych⁷ (art. 38. 1.) zaszeregowania obiektów hotelarskich do poszczególnych rodzajów dokonuje, kategorię nadaje oraz prowadzi ich ewidencję marszałek województwa właściwy ze względu na miejsce położenia obiektu hotelarskiego, z zastrzeżeniem ust. 2. mówiącego, że zaszeregowania pól biwakowych dokonuje i prowadzi ich ewidencję wójt (burmistrz, prezydent miasta) właściwy ze względu na miejsce ich położenia. Obejmuje on informacje nt. moteli, hoteli, schronisk, kempingów, pensjonatów, domów wycieczkowych i schronisk młodzieżowych zlokalizowanych na terenie poszczególnych województw.

- Ewidencja Obiektów Turystycznych (EOT) – rejestr obiektów świadczących usługi noclegowe, do ewidencji których zgodnie z zapisami ustawy z dnia 29 sierpnia 1997 r. o usługach hotelarskich oraz usługach pilotów wycieczek i przewodników turystycznych zobowiązani są wójtowie, burmistrzowie i prezydenci miast.

Od 2009 r. urzędom miast i gmin udostępniona została aplikacja Ewidencja Obiektów Turystycznych pozwalająca na rejestrację i bieżącą aktualizację danych o obiektach świadczących usługi noclegowe. Aplikacja ta, umiejscowiona na serwerze GUS umożliwia zapisanie wprowadzonych informacji na lokalnym dysku urzędu i wykorzystanie ich do własnych potrzeb. Dzięki temu narzędziu powstała baza informacyjna o obiektach noclegowych działających na terenie gmin dostępna również do celów statystycznych.

- Od 2019 r. do aktualizacji kartoteki wykorzystywane są dane pozyskiwane metodą web scrapingu z portali internetowych oferujących rezerwację noclegów.

Kartoteka do badania rocznego KT-2 tworzona jest w oparciu o rejestr Ewidencja Obiektów Turystycznych.

Operat do losowania próby do badania stanowią wszystkie obiekty zarejestrowane w EOT posiadające 9 lub mniej miejsc noclegowych, z którego zgodnie z zastosowaniem odpowiedniego algorytmu losowana jest 20% próba do badania reprezentacyjnego.

2.2. Rozwiązania przyjęte w metodologii badania bazy noclegowej

2.2. Solutions adopted in the methodology of the survey of accommodation establishments

W statystyce bazy noclegowej stosuje się następujące zasady:

- dane dotyczące liczby obiektów i miejsc noclegowych obejmują wszystkie obiekty czynne w dniu 31 lipca oraz obiekty nieczynne w tym dniu, ale czynne w innych dniach badanego miesiąca; przyjęto dla nich maksymalną liczbę miejsc noclegowych,
- dane odnoszące się do liczby obiektów, pokoi (w obiektach hotelowych), miejsc noclegowych, placówek gastronomicznych w turystycznych obiektach noclegowych, jak również dotyczące udogodnień dla osób niepełnosprawnych ruchowo, zaplecza konferencyjnego i wyposażenia obiektów w urządzenia sportowo-rekreacyjne pozyskiwane są według stanu w dniu 31 lipca,
- dla jednostek, które odmówiły udziału w badaniu stosuje się imputację danych (podrozdział 2.3),
- informacje o kategorii obiektu pozyskiwane są dla hoteli, moteli, pensjonatów, domów wycieczkowych, schronisk młodzieżowych i kempingów,
- do liczby dni działalności obiektu nie wlicza się przerw międzyturnusowych, z powodu remontu, dezynfekcji itp.,
- przez obiekt czynny rozumie się obiekt, którego co najmniej część była dostępna dla turystów (niezależnie od tego czy był on faktycznie wykorzystywany) w badanym okresie,

⁷ Poprzedni tytuł: ustawa z dnia 29 sierpnia 1997 r. o usługach turystycznych

- korzystający z noclegów to liczba osób (turystów), które rozpoczęły pobyt w obiekcie w danym miesiącu i powinny być liczone jeden raz, tj. w miesiącu przybycia do obiektu,
- liczba udzielonych noclegów to iloczyn osób (turystów) i liczby nocy ich pobytu,
- liczba wynajętych pokoi w hotelach, motelach, pensjonatach i innych obiektach hotelowych, oznacza sumę pokoi wynajętych w każdym dniu działalności obiektu, bez względu na liczbę osób (turystów) nocujących w tych pokojach,
- restauracja to zakład gastronomiczny dostępny dla ogółu konsumentów, z pełną obsługą kelnerską, oferujący całodienne wyżywienie o szerokim asortymencie potraw i napojów podawanym konsumentom według karty jadłospisowej,
- do barów i kawiarni zaliczono także herbaciarnie, winiarnie, piwiarnie, jadłodajnie, itp.,
- do punktów gastronomicznych zaliczono również smażalnie, pijalnie, lodziarnie, bufety,
- utajnieniu podlegają dane odnoszące się do wykorzystania turystycznej bazy noclegowej w przypadku, gdy na daną agregację składają się mniej niż 3 podmioty lub istnieje możliwość wyliczenia danych na podstawie danych udostępnionych dla pozostałych agregacji (zgodnie z art. 38 Ustawy o statystyce publicznej, tj. dotyczącym zachowania tajemnicy statystycznej).

2.3. Opis metody imputacji danych w badaniu KT-1

2.3. Description of the data imputation method in the KT-1 survey

W badaniu KT-1 nie występują braki odpowiedzi na konkretne pytania (*item nonresponse*), ponieważ metoda zbierania danych przez portal sprawozdawczy uniemożliwia zatwierdzenie sprawozdania zawierającego niekompletne dane. Imputacji podlegają natomiast jednostki, dla których odnotowano odmowę złożenia sprawozdania KT-1 i oznaczone są w polu kartoteki „realizacja badania” (RA) symbolem 22 - odmowa.

Imputowane są dane dotyczące wykorzystania obiektu w danym miesiącu podawane na sprawozdaniu KT-1: - w dziale 7 „Wykorzystanie obiektu w badanym miesiącu” i dziale 8 „Turyści zagraniczni według kraju stałego zamieszkania”, a w lipcu dodatkowo imputowane są dane dotyczące liczby pokoi i miejsc noclegowych w obiekcie z działu 3 „Pokoje i miejsca noclegowe”.

Imputacja jest wykonywana na poprawnym zbiorze i kartotece z oznaczonym polem dotyczącym realizacji badania (RA). Przyjęto, że braki danych dla jednostki, która odmówiła złożenia sprawozdania zastępowane są średnią ze wszystkich wartości danej zmiennej w poprawnym zbiorze danych.

I. Imputacja jest wykonywana w ramach województwa (won) oraz rodzaju obiektu (RO).

Jeśli w danych dla województwa brak jest odpowiedniego rodzaju obiektu – przyjmuje się średnią dla tego typu obiektu w kraju.

II. Dla jednostek, które nie przekazały sprawozdania z powodu odmowy (RA=22) tworzone jest sprawozdanie.

1. Dane dotyczące lokalizacji obiektu: kod miejscowości, województwo, powiat, gmina (oraz rodzaj gminy), NTS1, NTS3 – są przenoszone z kartoteki (odpowiednio pola: kod_ms, won, pow, gmn, NTS1, NTS3).
2. Informacje o rodzaju obiektu (dział 1 pyt. 3) – przenoszone są z kartoteki (pole RO), jeśli nie jest ono wypełnione – przyjmuje się RO=20 (inny turystyczny obiekt noclegowy).
3. Dla hoteli, moteli, pensjonatów, domów wycieczkowych, schronisk młodzieżowych oraz kempingów (rodzaj jednostki RO=01-03, 05, 07, 14) informacja o kategorii obiektu (dział 1 pyt. 5) przenoszona jest z kartoteki (pole KAT), jeśli nie jest wypełniona przyjmuje się KAT=9 (obiekt w trakcie kategoryzacji).

4. Co miesiąc ze zbioru danych jednostek tego samego rodzaju (RO=1-20) w danym województwie (won 02-32) wylicza się jako średnią arytmetyczną (wyrażoną w liczbach całkowitych):

- nominalną liczbę miejsc noclegowych $\mathbf{dz.7w.2_{imp}} = \Sigma dz.7w.2/n$,
- liczbę osób korzystających z obiektu $\mathbf{dz.7 w.4 kol.1_{imp}} = \Sigma dz.7w.4 kol.1/n$;
- liczbę korzystających turystów zagranicznych $\mathbf{dz.7w.4 kol.2_{imp}} = \Sigma dz.7w.4 kol. 2/n$,
- liczbę udzielonych noclegów $\mathbf{dz.7w.5 kol.1_{imp}} = \Sigma dz.7w.5 kol.1/n$,
- liczbę udzielonych noclegów turystom zagranicznym $\mathbf{dz.7w.5 kol.2_{imp}} = \Sigma dz.7w.5 kol.2/n$,
- ponadto dla obiektów hotelowych (RO=01-04) wylicza się:
 - nominalną liczbę pokoi $\mathbf{dz.7w.3_{imp}} = \Sigma dz.7w.3/n$,
 - liczbę wynajętych pokoi $\mathbf{dz.7w.6 kol.1_{imp}} = \Sigma dz.7w.6 kol.1/n$;
 - liczbę wynajętych pokoi turystom zagranicznym $\mathbf{dz.7w.6 kol.2_{imp}} = \Sigma dz.7w.6 kol.2/n$.

W sprawozdaniach za lipiec szacuje się dodatkowo dane dotyczące liczby pokoi oraz miejsc noclegowych w obiekcie:

- ze zbioru danych jednostek tego samego rodzaju w danym województwie wylicza się (jako średnią arytmetyczną) dane dotyczące liczby miejsc noclegowych w obiekcie – $\mathbf{dz.3w4_{imp}} = \Sigma dz.3w.4/n$, a ponadto:
 - dla jednostek posiadających w kartotece informację, że są obiektami całorocznymi (sez=1), taką samą wartość powtarza się w wierszu dotyczącym liczby miejsc całorocznych w $\mathbf{dz.3w5_{imp}}$,
 - dla jednostek posiadających w kartotece informację, że są obiektami działającymi sezonowo (sez=2), taką samą wartość powtarza się w wierszu dotyczącym liczby miejsc sezonowych w $\mathbf{dz.3w6_{imp}}$,
- dla obiektów hotelowych (RO=01-04) dane dotyczące średniej liczby pokoi wyliczone ze zbioru danych jednostek tego samego rodzaju w danym województwie $\mathbf{dz.3w.1_{imp}} = \Sigma dz.3w.1/n$ i tę wartość powtarza się w polu dotyczącym liczby pokoi z pełnym węzłem sanitarnym w $\mathbf{dz.3w.2_{imp}}$,

gdzie n - liczba sprawozdań z danymi rzeczywistymi.

5. Liczbę turystów zagranicznych oraz udzielonych im noclegów według krajów zamieszkania szacuje się na podstawie struktury turystów zagranicznych w bazie noclegowej na terenie województwa, w którym położony jest obiekt, dla którego imputowane są dane,

- dla każdego województwa ze zbioru danych dotyczącego turystów zagranicznych wybieranych jest 10 najczęściej występujących krajów zamieszkania turystów (KKR), biorąc pod uwagę liczbę korzystających z dz.8 kol.1 i wylicza strukturę; nie uwzględnia się turystów o nieustalonym kraju stałego zamieszkania (KKR=999),
- dla turystów z wybranych dziesięciu krajów (KKR=1-10) pobiera się również liczbę udzielonych noclegów z dz.8 kol.2 i wylicza średnią liczbę noclegów dla turystów z każdego kraju - $\mathbf{\acute{S}r_nocl_{won\ 02-32} = dz.8\ kol.2 / dz.8\ kol.1}$, dla każdego KKR=1-10,
- następnie dla każdego rodzaju obiektu RO= 1-20, dla którego imputowane są dane:
 - liczbę korzystających turystów zagranicznych $\mathbf{dz.7w.4 kol.2_{imp}}$ rozszacowuje się na podstawie struktury turystów zagranicznych według krajów w województwie i otrzymuje się imputowaną liczbę turystów zagranicznych $\mathbf{dz.8 kol.1_{imp}}$ dla każdego KKR₁₋₁₀,
 - otrzymane wartości $\mathbf{dz.8 kol.1_{imp}}$ mnoży się przez średnią liczbę noclegów wyliczonych z danych rzeczywistych $\mathbf{\acute{S}r_nocl_{won\ 02-32}}$ otrzymując w ten sposób liczbę noclegów turystów zagranicznych $\mathbf{dz.8 kol.2_{imp}}$ według krajów dla każdego KKR₁₋₁₀, przy czym jednocześnie sprawdzana jest zgodność sumy liczby noclegów z wartością $\mathbf{dz.7w.5 kol.2_{imp}}$ - różnica jest

- dodawana (lub odejmowana) do wiersza z krajem, w którym wystąpiła największa liczba noclegów,
- wyliczone dane o liczbie turystów zagranicznych oraz udzielonych im noclegach według krajów zamieszkania turystów są liczbami całkowitymi i sumują się na odpowiednie wartości ogółem z dz.7w.4 kol.2_{imp} i dz.7w.5 kol.2_{imp}.

Dane w tablicach wynikowych są naliczane jako suma danych rzeczywistych i imputowanych.

2.4. Opis metody losowania próby oraz uogólniania wyników w badaniu KT-2

2.4. Description of the methodology used for sampling and generalisation of results in the KT-2 survey

Operat do losowania próby do badania stanowią wszystkie obiekty zarejestrowane w Ewidencji Obiektów Turystycznych posiadające 9 lub mniej miejsc noclegowych, z którego zgodnie z odpowiednim algorytmem losowana jest 20% próba do badania reprezentacyjnego.

Alokacja i losowanie próby

Dane wejściowe obejmują plik-operat do losowania próby do badania KT-2 na właściwy rok (ok 10 tys. jednostek). Wśród danych nie ma wyróżnionej zmiennej będącej kluczem, dlatego też dodawana jest w pliku operatu zmienna **id**.

Zmienne użyte do tworzenia warstw:

ROB = 2, 3 (pokoje gościnne, gosp. agroturystyczne),

SEZ = 1, 2 (całoroczne, sezonowe),

WOJ = '02','04','06','08','10','12','14','16','18','20','22','24','26','28','30','32' (symbole 16-stu województw).

Założenia do losowania:

Losowana próba liczy **2000** jednostek. Rozkład próby w województwach jest z założenia proporcjonalny do pierwiastka kwadratowego z liczebności populacji jednostek w województwach. Dzięki temu uzyskujemy kompromis pomiędzy alokacją proporcjonalną (zapewniającą najlepszą precyzję na poziomie kraju) i alokacją zapewniającą jednakową precyzję wyników na poziomie województw.

W każdym z województw próba alokowana jest w sposób proporcjonalny do liczebności populacji w warstwach zdefiniowanych przez grupowania **ROB** X **SEZ** (czyli po cztery warstwy w województwie).

W pliku zawierającym wylosowaną próbę, która jest podzbiorem operatu, dopisana jest do każdej z wylosowanych jednostek w danej warstwie waga z losowania (będąca odwrotnością prawdopodobieństwa wylosowania jednostki do próby), niezbędna do uogólniania wyników badania.

Korekta wag z losowania oraz uogólnianie wyników

Podstawowym parametrem szacowanym w badaniu KT-2 jest liczba jednostek. Parametr ten jest szacowany ze wzoru:

$$\hat{x} = \sum_{k=1}^K \sum_{i \in H_k} W_{ki} \quad ,$$

gdzie sumowanie obejmuje wszystkie warstwy H_k , o indeksach $k=1,2,\dots,K$, oraz jednostki z próby o indeksach $i=1,2,\dots,N$, należące do odpowiednich warstw, przy znanej liczebności próby N (np. 2000 jednostek), przy czym warstwy tworzone są jako zbiorowości jednostek w operacie określone przez województwo (16 symboli) X rodzaj obiektu (pokoje gościnne, gosp. agroturystyczne) X sezonowość (całoroczne, sezonowe), zatem liczba warstw ogółem wynosi $K=16*2*2=64$ warstwy, $W_{ki} = N_k/n_k$ – oznacza wynikającą z przyjętego schematu losowania wagę przypisaną i -tej jednostce wylosowanej

w k -tej warstwie, przy czym N_k oznacza liczbę jednostek w warstwie k -tej, zaś n_k liczbę jednostek losowanych do próby w tej warstwie.

Uogólnianie wyników zgodnie z powyższym wzorem byłoby poprawne, gdyby badanie było kompletne w każdym z badanych podzbiorów (warstw). W badaniu KT-2 występują z reguły braki odpowiedzi spowodowane przede wszystkim odmowami oraz tzw. brakiem kontaktu z wylosowaną jednostką. W związku z tym dokonuje się korekty wag z losowania W_{ki} przy wykorzystaniu informacji o przyczynach niezbadania jednostek w próbie, zapisanej w polu RA i dostępnej po zbadaniu próby. W tym celu dzieli się jednostki wchodzące w skład próby na podzbiory:

podzbiór nr 1 - obejmujący jednostki zbadane (RA='01'),

podzbiór nr 2 - obejmujący odmowy odpowiedzi (RA='22' oraz ewentualnie RA='13'),

podzbiór nr 3 - obejmujący jednostki poza zakresem badania (np. RA='03', '10', '11', '12', '14', '15', '16', '23'),

podzbiór nr 4 - obejmujący braki kontaktu (RA='24', '25').

Zaklasyfikowanie jednostek z próby do poszczególnych podzbiorów zależy oczywiście od opisu symboli w polu RA oraz od zaleceń autorów badania.

Następnie oblicza się sumy wag z losowania przypisanych jednostkom w próbie, osobno dla czterech określonych wyżej podzbiorów, czyli sumy o nazwach ra_{zb} (podzbiór nr 1), ra_{od} (podzbiór nr 2), ra_{pz} (podzbiór nr 3), ra_{bk} (podzbiór nr 4), które są zarazem ocenami (szacunkami) liczby jednostek w tych czterech kategoriach.

Następnie obliczany jest udział sumy jednostek zbadanych i jednostek, które odmówiły odpowiedzi w sumie jednostek zbadanych, jednostek, które odmówiły odpowiedzi oraz jednostek poza zakresem badania, będący ilorazem:

$$c = \frac{ra_{zb} + ra_{od}}{ra_{zb} + ra_{od} + ra_{pz}}$$

oraz z jego użyciem obliczana jest ocena liczby jednostek aktywnych, które powinny być zbadane :

$$r_{akt} = ra_{zb} + ra_{od} + c * ra_{bk} .$$

Autorzy badania mogą też uznać, że wszystkie braki kontaktu należy zaliczyć do jednostek, które powinny być zbadane i wówczas przyjmujemy $c = 1$.

Na podstawie obliczonej oceny ra_{akt} wyznaczamy współczynnik korekty dla wag z losowania według wzoru:

$$r_{kor} = \frac{ra_{akt}}{ra_{zb}} .$$

Wagi skorygowane obliczamy mnożąc wagi z losowania W_{ki} jednostek w podzbiórze nr 1 (jednostek zbadanych) przez współczynnik r_{kor} , czyli przyjmujemy :

$$W_{ki}^{kor} = r_{kor} * W_{ki} .$$

Liczbę jednostek w wybranych podpopulacjach (np. województwach) oblicza się ostatecznie z użyciem wag skorygowanych, czyli według wzoru:

$$\hat{x} = \sum_{k=1}^K \sum_{i \in P} W_{ki}^{kor} ,$$

gdzie sumowanie obejmuje zbadane jednostki i warstw H_k , $k=1,2,\dots,K$, należące do wybranej podpopulacji P .

Aby zapewnić sumowanie się tak obliczonych ocen liczby jednostek z podpopulacji (np. województw) do ocen (agregacji) na wyższym poziomie (np. kraju), stosuje się tak zwane losowe zaokrąglenie wag skorygowanych do najbliższych im liczb całkowitych (zgodnie z zaleceniem zawartym w monografii: Cz. Bracha - *Teoretyczne podstawy metody reprezentacyjnej*, PWN, Warszawa 1996).

Takie losowe zaokrąglenie polega na tym, że sprawdzamy, czy część ułamkowa danej wagi skorygowanej jest mniejsza od liczby losowej z rozkładu jednostajnego na przedziale (0,1) i jeśli warunek ten jest spełniony, to za zaokrągloną wagę skorygowaną przyjmuje się jej część całkowitą, a jeśli nie, to przyjmujemy jej część całkowitą +1.

Wyznaczanie oceny precyzji dla zmiennej – ogólna liczba jednostek

Aby uzyskać ocenę precyzji (ang. coefficient of variation CV) dla ogólnej liczby jednostek aktywnych w badaniu KT-2, szacujemy ją w przybliżeniu jako precyzję proporcji $p = l_{akt}/l_{tot}$, czyli według wzoru:

$$CV(l_{akt}) \cong CV(p) = 100\% * SE(p)/p ,$$

gdzie

$l_{akt} = ra_{zb} + ra_{od} + ra_{bk}$ jest oszacowaną liczbą jednostek aktywnych, zaś

$l_{tot} = l_{akt} + ra_{pz}$ jest oszacowaną liczbą wszystkich jednostek,

$SE(p)$ – jest oceną błędu standardowego proporcji p .

Z kolei wymagana w raportach jakości wariancja tej samej zmiennej jest oszacowana jako podniesiona do kwadratu wartość oceny błędu standardowego $SE(l_{akt}) = CV(p) * l_{akt}/100$, czyli zgodnie ze wzorem $Var(l_{akt}) = SE(l_{akt}) * SE(l_{akt})$.

3. Narzędzia zbierania danych

3. Data gathering tools

Narzędziami służącymi do realizacji badania turystycznej bazy noclegowej prowadzonego przez Prezesa GUS z zakresu statystyki turystyki są sprawozdania KT-1 i KT-2.

Tablica 2. Sprawozdania o wykorzystaniu turystycznych obiektów noclegowych

Symbol sprawozdania	Nazwa sprawozdania	Częstotliwość	Wielkość obiektów	Odsetek populacji
KT-1	Sprawozdanie o wykorzystaniu turystycznego obiektu noclegowego	miesiąc	10 lub więcej miejsc noclegowych	100%
KT-2	Wykorzystanie turystycznego obiektu noclegowego	rok	9 lub mniej miejsc noclegowych	20%

W badaniach miesięcznych respondenci udzielają odpowiedzi w ciągu pierwszych 10 dni po zakończeniu miesiąca sprawozdawczego, a w badaniach rocznych do 20 stycznia z danymi za rok miniony. Dane zbierane są poprzez Portal Sprawozdawczy (PS). Poniższa tablica obrazuje różnice dotyczące pozyskiwania danych na sprawozdaniach KT-1 i KT-2

Tablica 3. Dane pozyskiwane na sprawozdaniach KT-1 i KT-2

	KT-1 Sprawozdanie o wykorzystaniu turystycznego obiektu noclegowego	KT-2 - Wykorzystanie turystycznego obiektu noclegowego
Dział 1. DANE OGÓLNE		
1.	Nazwa obiektu	
2.	Adres obiektu województwo powiat miasto/dzielnica gmina miejscowość ul. i nr domu kod pocztowy	
3.	Rodzaj obiektu	Dział 2. Rodzaj obiektu
	Obiekty hotelowe hotel pensjonat motel inny obiekt hotelowy Pozostałe obiekty dom wycieczkowy schronisko schronisko młodzieżowe szkolne schronisko młodzieżowe ośrodek wczasowy ośrodek kolonijny ośrodek szkoleniowo-wypoczynkowy dom pracy twórczej zespół domków turystycznych kemping (camping) pole biwakowe hostel zakład uzdrowiskowy pokoje gościnne/kwatery prywatne kwatery agroturystyczna inny turystyczny obiekt noclegowy	Pokoje gościnne Kwaterna agroturystyczna Inny (podać jaki)
4.	Świadczenie usługi hotelowych tak/nie	
5.	Kategoria obiektu ***** **** *** ** * I II III W trakcie kategoryzacji	

Tablica 3. Dane pozyskiwane na sprawozdaniach KT-1 i KT-2 (dok.)

	KT-1 Sprawozdanie o wykorzystaniu turystycznego obiektu noclegowego	KT-2 - Wykorzystanie turystycznego obiektu noclegowego
6.	Czy obiekt jest całoroczny / sezonowy	
7.	Miesiące działania obiektu w ciągu roku dla obiektów sezonowych	
Dział 2.	Liczba placówek gastronomicznych wg stanu w dniu 31 lipca:	
	Restauracje Bary (w tym kawiarnie) Stołówki Punkty gastronomiczne	
Dział 3.	Pokoje i miejsca noclegowe - stan w dniu 31 lipca	Dział 3. Miejsca noclegowe - stan w dniu 31 lipca
	Pokoje ogółem z pełnym węzłem higieniczno-sanitarnym przystosowane dla osób niepełnosprawnych ruchowo (w tym osób na wózkach inwalidzkich)	
	Miejsca noclegowe ogółem całoroczne sezonowe	
Dział 4.	Wykorzystanie obiektu w badanym miesiącu	Wykorzystanie obiektu wg miesięcy (od stycznia do grudnia)
	1. Liczba dni działalności obiektu 2. Nominalna liczba miejsc noclegowych 3. Nominalna liczba pokoi 4. Liczba osób korzystających z noclegów ogółem/w tym turyści zagraniczni 5. Liczba udzielonych noclegów (osobonocy) ogółem/w tym turystom zagranicznym 6. Liczba wynajętych pokoi w obiektach hotelowych ogółem/w tym turystom zagranicznym	1. Liczba dni działalności obiektu 2. Średnia liczba dostępnych miejsc noclegowych 3. Liczba turystów korzystających z noclegów ogółem/w tym turyści zagraniczni 4. Liczba udzielonych noclegów (osobonocy) ogółem/w tym turystom zagranicznym
Dział 5.	Turyści zagraniczni według kraju stałego zamieszkania	
	Liczba turystów korzystających z noclegów Liczba noclegów udzielonych turystom zagranicznym	

4. Zmienne występujące w badaniu

4. Variables used in the survey

4.1. Charakterystyka zmiennych

4.1. Characteristics of variables

W badaniu turystycznych obiektów noclegowych pozyskiwane są zmienne identyfikacyjne, adresowe, jakościowe oraz ilościowe. Zmienne identyfikacyjne i adresowe wykorzystywane są do kontroli i weryfikacji sprawozdań. Zmienne jakościowe i ilościowe są agregowane i udostępniane odbiorcom danych, z zachowaniem tajemnicy statystycznej. Dotyczą stanu i wykorzystania turystycznych obiektów noclegowych.

Zmienne odnoszące się do stanu turystycznej bazy noclegowej, tj. liczba obiektów, miejsc noclegowych, pokoi (w obiektach hotelowych), placówek gastronomicznych oraz pozyskiwane co 4 lata dane dotyczące udogodnień dla niepełnosprawnych ruchowo, zaplecza konferencyjnego i wyposażenia obiektów noclegowych w urzędzenia sportowo-rekreacyjne zbierane są według stanu w dniu 31 lipca.

Zmienne odnoszące się do wykorzystania turystycznych obiektów noclegowych pozyskiwane są w cyklu miesięcznym i stanowią odpowiednie sumy danych dla każdego dnia działalności obiektu.

4.2. Wskaźniki

4.2. Indicators

W statystyce turystycznej bazy noclegowej wykorzystywane są następujące miary, umożliwiające prezentację danych zarówno w ujęciu miesięcznym, jak i rocznym:

Stopień wykorzystania miejsc noclegowych – jest to odnoszący się do badanego okresu i wyrażony w procentach iloraz sumy liczby udzielonych noclegów w poszczególnych dniach do sumy nominalnej liczby miejsc noclegowych przygotowanych dla turystów w każdym dniu działalności obiektu.

Stopień wykorzystania pokoi – jest to odnoszący się do badanego okresu i wyrażony w procentach iloraz sumy liczby wynajętych pokoi w poszczególnych dniach do sumy nominalnej liczby pokoi przygotowanych dla turystów w każdym dniu działalności obiektu.

Stopień wykorzystania pokoi jest możliwy do obliczenia tylko dla obiektów hotelowych, podczas gdy stopień wykorzystania miejsc noclegowych – dla wszystkich turystycznych obiektów noclegowych.

Odsetek noclegów udzielonych turystom zagranicznym – wyrażony w procentach iloraz liczby noclegów udzielonych turystom zagranicznym do liczby udzielonych noclegów ogółem.

Odsetek noclegów w hotelach – wyrażony w procentach iloraz liczby noclegów udzielonych w hotelach do liczby noclegów udzielonych w turystycznych obiektach noclegowych ogółem.

Odsetek noclegów w zakładach uzdrowiskowych - wyrażony w procentach iloraz liczby noclegów udzielonych w zakładach uzdrowiskowych do liczby noclegów udzielonych w turystycznych obiektach noclegowych ogółem.

Odsetek noclegów udzielonych w miesiącach wakacyjnych – wyrażony w procentach iloraz liczby noclegów udzielonych w turystycznych obiektach noclegowych w miesiącach wakacyjnych, tj. lipcu i sierpniu do liczby noclegów w turystycznych obiektach noclegowych ogółem.

Wskaźniki funkcji turystycznej:

- **odnoszące się do liczby mieszkańców:**

Wskaźnik funkcji turystycznej Baretje`a – iloraz liczby miejsc noclegowych do liczby mieszkańców.

Wskaźnik intensywności ruchu turystycznego według Schneidera – iloraz liczby korzystających z noclegów w ciągu roku do liczby mieszkańców.

Wskaźnik intensywności ruchu turystycznego według Charvata – iloraz liczby udzielonych noclegów w ciągu roku do liczby mieszkańców.

- **odnoszące się do powierzchni badanej jednostki terytorialnej:**

Wskaźnik gęstości bazy noclegowej – iloraz liczby miejsc noclegowych do powierzchni w km².

Wskaźnik gęstości ruchu – iloraz liczby korzystających z noclegów w ciągu roku do powierzchni w km².

- **charakteryzujące turystyczną bazę noclegową:**

Wskaźnik rozwoju bazy noclegowej – iloraz liczby korzystających z noclegów w turystycznych obiektach noclegowych do liczby miejsc noclegowych.

4.3. Systemy klasyfikacyjne

4.3. Classification systems

W oparciu o Polską Klasyfikację Działalności 2007 (PKD 2007) obiekty wykorzystywane na potrzeby świadczenia usług noclegowych dla turystów przynależą do grup:

55.1 – obiekty hotelowe (hotele, motele, pensjonaty i inne obiekty hotelowe, tj. obiekty spełniające zadania hotelu, motelu lub pensjonatu, którym nie została nadana kategoria) świadczące pewne usługi, w tym przynajmniej codzienne sprzątnięcie pokoi, sianie łóżek i mycie urządzeń sanitarnych,

55.2 – pozostałe turystyczne obiekty noclegowe i miejsca krótkotrwałego zakwaterowania (pozostałe obiekty z wyłączeniem kempingów i pól biwakowych),

55.3 – pola kempingowe (włączając pola dla pojazdów kempingowych) i pola namiotowe (kempingi i pola biwakowe).

4.4. Najważniejsze pojęcia i definicje

4.4. Key concepts and definitions

Turystyka oznacza czynności odwiedzających, którzy podejmują podróż do głównego miejsca docelowego położonego poza ich zwykłym otoczeniem, na okres krótszy niż rok, w dowolnym głównym celu, w tym w celu służbowym, wypoczynkowym lub innym celu osobistym, innym niż zatrudnienie przez podmiot miejscowy dla odwiedzanego miejsca.

Uczestnikami turystyki są **odwiedzający**. Określenie to dotyczy każdej osoby podróżującej do miejsca znajdującego się poza jej zwykłym otoczeniem, na czas nie dłuższy niż 12 kolejnych miesięcy, jeśli podstawowym celem podróży nie jest podjęcie działalności zarobkowej wynagradzanej ze środków pochodzących z odwiedzanego miejsca.

Kategoria „odwiedzający” (krajowi i międzynarodowi) dotyczy:

- **turystów** (tzn. odwiedzających, którzy przynajmniej przez jedną noc korzystali z zakwaterowania w odwiedzanym miejscu),
- **odwiedzających jednodniowych** (beznoclegowych).

Rezydent – osoba zamieszkująca (przebywająca) na danym terenie przez okres co najmniej 12 miesięcy. Do rezydentów danej jednostki administracyjnej zalicza się:

- stałych mieszkańców (osoby zameldowane na pobyt stały), bez osób przebywających poza miejscem zamieszkania (zameldowania) w kraju lub za granicą, przez okres co najmniej 12 miesięcy,
- osoby przybyłe z innego miejsca zamieszkania w kraju lub z zagranicy na okres co najmniej 12 miesięcy.

Nierezydent – osoba fizyczna mająca miejsce zamieszkania za granicą dłużej niż rok.

Rodzaje obiektów wyodrębniane w statystyce turystycznej bazy noclegowej:

Hotel – obiekt zlokalizowany głównie w zabudowie miejskiej dysponujący co najmniej 10 pokojami, w tym większość miejsc w pokojach jedno- lub dwuosobowych, świadczący szeroki zakres usług związanych z pobytem gości. Każdy hotel musi zapewnić podawanie śniadań. W zależności od wyposażenia i zakresu świadczonych usług wyróżnia się pięć kategorii hoteli: najwyższa – 5 gwiazdek, najniższa – 1 gwiazdka.

Motel – obiekt zlokalizowany przy trasach komunikacji drogowej, który poza usługami hotelarskimi przystosowany jest również do świadczenia usług motoryzacyjnych i dysponuje parkingiem. Motel musi posiadać co najmniej 10 pokoi, w tym większość miejsc w pokojach jedno- lub dwuosobowych. Każdy motel musi zapewnić podawanie śniadań. W zależności od wyposażenia i zakresu świadczonych usług wyróżnia się pięć kategorii moteli: najwyższa – 5 gwiazdek, najniższa – 1 gwiazdka.

Pensjonat – obiekt, który świadczy usługi hotelarskie łącznie z całodziennym wyżywieniem i dysponuje co najmniej 7 pokojami. Musi świadczyć usługi gastronomiczne w formie podawania co najmniej dwóch posiłków dziennie. W zależności od wyposażenia i zakresu świadczonych usług wyróżnia się pięć kategorii pensjonatów: najwyższa – 5 gwiazdek, najniższa – 1 gwiazdka.

Inny obiekt hotelowy – obiekt noclegowy, podzielony na pokoje, podlegający jednemu zarządowi, świadczący pewne usługi, w tym przynajmniej codzienne sprząatanie pokoi, ślanie łóżek i mycie urządzeń sanitarnych (np. obiekt spełniający zadania hotelu, motelu lub pensjonatu, któremu nie została nadana kategoria).

Dom wycieczkowy – obiekt położony na obszarze zabudowanym lub w pobliżu zabudowy, posiadający co najmniej 30 miejsc noclegowych, dostosowany do samoobsługi klientów oraz świadczący minimalny zakres usług związanych z pobytem klientów. Każdy dom wycieczkowy musi posiadać przynajmniej jedną placówkę gastronomiczną. W zależności od wyposażenia i zakresu świadczonych usług wyróżnia się trzy kategorie domów wycieczkowych: najwyższa – kat. I, najniższa – kat. III.

Schronisko – obiekt położony poza obszarem zabudowanym, przy szlakach turystycznych, świadczący minimalny zakres usług związanych z pobytem klientów. Schronisko powinno stworzyć możliwość skorzystania z usług gastronomicznych lub sporządzenia posiłku. Pojęcie „schronisko” nie obejmuje schronisk młodzieżowych.

Schronisko młodzieżowe – obiekt przeznaczony do indywidualnej i grupowej turystyki młodzieżowej, dostosowany do samoobsługi klientów. Schronisko młodzieżowe jest placówką zlokalizowaną w samodzielnym budynku lub w wydzielonej części budynku. W zależności od wyposażenia i zakresu świadczonych usług wyróżnia się trzy kategorie schronisk młodzieżowych: najwyższa – kat. I, najniższa – kat. III.

Szkolne schronisko młodzieżowe – placówka oświatowo-wychowawcza umożliwiająca rozwijanie zainteresowań i uzdolnień oraz korzystanie z różnych form wypoczynku i organizacji czasu wolnego.

Ośrodek wczasowy – obiekt (lub zespół obiektów) noclegowy przeznaczony i przystosowany do świadczenia wyłącznie lub głównie usług związanych z wczasami.

Ośrodek kolonijny – obiekt (lub zespół obiektów) noclegowy przeznaczony i przystosowany do świadczenia wyłącznie lub głównie usług związanych z koloniami.

Ośrodek szkoleniowo-wypoczynkowy – obiekt (lub zespół obiektów) noclegowy przeznaczony i przystosowany do przeprowadzania kursów, konferencji, szkoleń, zjazdów itp. Może być także przystosowany do świadczenia usług wczasowych.

Dom pracy twórczej – obiekt, w którym są zapewnione właściwe warunki do wykonywania pracy twórczej i wypoczynku twórców, wykorzystywany również (głównie przez ich rodziny) jako ośrodek wczasowy.

Zespoły domków turystycznych – domek turystyczny – budynek niepodpiwniczony, posiadający nie więcej niż cztery pokoje, dostosowany do świadczenia usług typu hotelarskiego. Domki turystyczne mogą tworzyć zespoły domków turystycznych, a także organizacyjnie wchodzić w skład innych obiektów noclegowych. W grupie zespoły domków turystycznych mogą znajdować się również miejsca kempingowe.

Kemping (camping) – teren zwykle zadrzewiony, strzeżony, oświetlony, mający stałą obsługę recepcyjną i wyposażony w urządzenia (sanitarne, gastronomiczne, rekreacyjne) umożliwiające turystom nocleg w namiotach, mieszkalnych przyczepach samochodowych, a także przyrządzanie posiłków oraz parkowanie pojazdów samochodowych. W zależności od wyposażenia i zakresu świadczonych usług wyróżnia się cztery kategorie kempingów: najwyższa – 4 gwiazdki, najniższa – 1 gwiazdka.

Pole biwakowe – wydzielone miejsce niestrzeżone, umożliwiające turystom nocleg w namiotach. Na polu biwakowym znajdują się punkty poboru wody pitnej, podstawowe urządzenia sanitarne i tereny rekreacyjne.

Hostel – obiekt noclegowy o standardzie różniącym się od obiektów hotelowych głównie liczbą miejsc w pokojach, łózkami piętrowymi i współdzieleniem części wyposażenia oraz pomieszczeń przeznaczonych dla gości (np. wspólna kuchnia/łazienka). Charakterystyczne dla hostelu jest wynajmowanie łóżka a nie pokoju. Pokoje w hostelach to najczęściej dormy, czyli pokoje wieloosobowe, a także pokoje indywidualne: 1-, 2- i 3-osobowe.

Zakład uzdrowiskowy – zakład świadczący usługi w zakresie opieki zdrowotnej położony na terenie uzdrowiska i wykorzystujący przy udzielaniu świadczeń zdrowotnych naturalne zasoby lecznicze uzdrowiska. Zakłady uzdrowiskowe wykazują wszystkie miejsca noclegowe przeznaczone do dyspozycji turystów, w tym kuracjuszy.

Kwaterna agroturystyczna – rodzaj obiektu zakwaterowania turystycznego, który stanowią pokoje i domy mieszkalne oraz przystosowane budynki gospodarcze (po adaptacji) w gospodarstwach wiejskich (rolnych, hodowlanych, ogrodniczych czy rybackich), będące własnością rolników, wynajmowane turystom na noclegi za opłatą.

Pokoje gościnne (kwatery prywatne) – rodzaj obiektu zakwaterowania turystycznego, który stanowią umeblowane pomieszczenia i lokale (z wyjątkiem kwater agroturystycznych) w mieszkaniach, domach i innych budynkach mieszkalnych należących do osób fizycznych lub prawnych innych niż rolnicy, wynajmowane turystom na noclegi za opłatą.

Pozostałe obiekty niesklasyfikowane⁸ – obiekty, które w czasie niepełnego wykorzystania zgodnie z ich przeznaczeniem lub w części, pełnią funkcję obiektu noclegowego dla turystów. Są to m.in. internaty, domy studenckie, ośrodki rekreacyjno-sportowe itp.

Placówki gastronomiczne zlokalizowane na terenie turystycznego obiektu noclegowego:

Restauracje – zakłady gastronomiczne dostępne dla ogółu konsumentów, z pełną obsługą kelnerską, oferujące całodienne wyżywienie o szerokim asortymencie potraw i napojów podawanych konsumentom według karty jadłospisowej.

Bary – placówki gastronomiczne prowadzące działalność o charakterze zbliżonym do restauracji z asortymentem ograniczonym do potraw i towarów popularnych; do tej grupy zalicza się również kawiarnie, herbaciarnie, winiarnie, piwiarnie, jadłodajnie itp.

Stołówki – placówki zbiorowego żywienia zapewniające posiłki określonym grupom konsumentów, prowadzące ograniczony asortyment posiłków przy zastosowaniu samoobsługi lub obsługi kelnerskiej.

Punkty gastronomiczne – placówki prowadzące ograniczoną działalność gastronomiczną, takie jak smażalnie, pijalnie, lodziarnie, bufety itp.

⁸ Do 2004 roku do grupy tej zaliczano również obiekty, które nie spełniają wymogów kategoryzacyjnych dla poszczególnych rodzajów obiektów, a do 2008 r. również hostele. Od 2009 r. ta grupa obejmuje też ośrodki do wypoczynku sobotnio-niedzielnego i świątecznego.

5. Organizacja i zarządzanie realizacją badania

5. Organisation and management of the survey implementation

Badanie statystyczne turystycznej bazy noclegowej prowadzone jest na podstawie ustawy z dnia 29 czerwca 1995 r. (Dz. U. z 2018 r. poz. 997 z późn. zm.) oraz Programu badań statystycznych statystyki publicznej na dany rok, wprowadzanego rozporządzeniem Rady Ministrów.

Jednostką odpowiedzialną za realizację badań turystycznej bazy noclegowej do końca 2019 r. był Departament Badań Społecznych GUS, sprawujący nadzór merytoryczny nad badaniami i koordynujący prace z nim związane. Departament współpracował w tym zakresie z Urzędem Statystycznym w Rzeszowie, Departamentem Programowania i Koordynacji Badań oraz Centrum Informatyki Statystycznej.

Za pozyskanie danych od respondentów odpowiada Urząd Statystyczny w Rzeszowie.

Podstawową formą zbierania danych jest formularz elektroniczny zamieszczony w Portalu Sprawozdawczym na stronie internetowej GUS. Podmioty nieposiadające konta w PS mogą przekazywać dane w formie papierowej, przesyłając wypełnione sprawozdanie na adres Urzędu Statystycznego w Rzeszowie lub jego oddziałów.

Podmioty objęte badaniem otrzymują zawiadomienie o obowiązku sprawozdawczym na adres e-mail lub pocztą tradycyjną wysyłane do podmiotów nieposiadających konta w Portalu Sprawozdawczym. Sprawozdawca ma utworzone indywidualne konto, na które loguje się za pomocą nadanego przez system Portalu Sprawozdawczego loginu i hasła (procedura tworzenia konta jest opisana na stronie Portalu Sprawozdawczego). Informacja o obowiązku sprawozdawczym dociera do respondenta na adres e-mail z wyprzedzeniem jednego dnia przed rozpoczęciem terminu realizacji tego obowiązku. Formularze są udostępniane na stronie internetowej Portalu Sprawozdawczego lub – w przypadku jednostek nieposiadających konta na Portalu Sprawozdawczym – przesyłane pocztą tradycyjną. Do sprawozdawców, którzy nie wypełnili sprawozdania w terminie, wysyłane są monity przypominające o nałożonym obowiązku. Dane ze sprawozdań, które wpłynęły do US w formie papierowej są rejestrowane przez statystyków w Portalu Sprawozdawczym, a po zakończeniu udostępnienia aplikacji on-line, w Systemie Przetwarzania Danych Statystycznych.

Jednostki sprawozdawcze posiadające 10 lub więcej miejsc noclegowych sporządzają sprawozdania na formularzu KT-1 raz w miesiącu z danymi za miesiąc poprzedni i przekazują dane w formie elektronicznej poprzez Portal Sprawozdawczy GUS (PS) lub w formie papierowej. Badanie jest obowiązkowe i realizowane metodą pełną.

Jednostki sprawozdawcze posiadające mniej niż 10 miejsc noclegowych sporządzają sprawozdania na formularzu KT-2 raz w roku z danymi za poszczególne miesiące roku poprzedniego i przekazują dane w formie elektronicznej poprzez Portal Sprawozdawczy GUS (PS) lub w formie papierowej. Badanie jest obowiązkowe i realizowane na próbie 20% obiektów posiadających mniej niż 10 miejsc noclegowych. Na początku każdego roku sprawozdawczego do wylosowanych obiektów wysyłane są pisemne informacje o uczestnictwie w badaniu w roku bieżącym oraz dostarczane są specjalnie opracowane kalendarze do rejestracji liczby gości i udzielonych im noclegów w każdym dniu działania jednostki w danym roku. Dzięki temu sprawozdawcy są przygotowani do wypełnienia formularza KT-2 po zakończeniu roku. Jednostki posiadające konto w Portalu Sprawozdawczym przekazują dane poprzez Internet, a do obiektów nieposiadających takiego konta po zakończeniu roku sprawozdawczego formularze wysyłane są pocztą.

W procesie organizacji i realizacji badań przyjęto następujący podział zadań:

Zadania Departamentu Badań Społecznych:

- bieżący monitoring zmian zachodzących w turystycznej bazie noclegowej oraz w odniesieniu do zmian prawnych krajowych i unijnych,
- konsultowanie zakresu tematycznego badania oraz zakresu formularzy z odbiorcami informacji,
- przygotowywanie i aktualizacja zapisów w karcie badania Pbssp,

- konsultowanie wytycznych metodologiczno-organizacyjnych,
- opracowanie założeń do rejestracji, kontroli formalnej, logicznej i rachunkowej formularzy elektronicznych (on-line),
- testowanie formularzy elektronicznych (on-line),
- kontrola i akceptacja zbiorów,
- przygotowywanie makiet tablic wynikowych wraz z algorytmami wyboru danych,
- przygotowywanie założeń do naliczania danych przekazywanych miesięcznie i rocznie do Eurostatu,
- kontrola i akceptacja tablic kontrolnych i wynikowych,
- opracowanie krajowych raportów jakości,
- opracowanie raportów jakości oraz metadanych na potrzeby przekazania do Eurostatu,
- opracowanie, analiza i prezentacja wyników:
 - analiza i opracowanie danych do publikacji z oznaczeniem tajemnicy statystycznej,
 - udostępnianie danych w formie opracowań sygnalnych (5 razy w roku),
 - przygotowywanie danych i informacji na zlecenia indywidualnych odbiorców danych statystycznych,
 - analiza i udostępnianie miesięcznych danych wynikowych z badania na stronie internetowej GUS w obszarze tematycznym *Turystyka*,
- udostępnianie danych miesięcznie i rocznie do Eurostatu (rozporządzenie 692/2011).

Zadania Urzędu Statystycznego w Rzeszowie:

- przygotowanie Systemu Informatycznego Badania (SIB) w środowisku SPDS (System Przetwarzania Danych Statystycznych),
- opracowanie założeń do rejestracji, kontroli formalnej, logicznej i rachunkowej formularzy w Systemie Przetwarzania Danych Statystycznych (SPDS),
- testowanie formularzy elektronicznych (on-line),
- tworzenie i aktualizacja kartotek do badań,
- zawiadomienie o obowiązku sprawozdawczym pocztą tradycyjną podmiotów nieposiadających konta w Portalu Sprawozdawczym oraz wysyłka formularzy papierowych do tych jednostek,
- monitowanie jednostek, które nie złożyły sprawozdań,
- kontrola i korekta danych,
- wyjaśnianie błędów z podmiotami sprawozdawczymi,
- analiza kompletności i jakości danych,
- opracowanie ogólnopolskich raportów kompletności,
- opracowanie raportów z przebiegu badań,
- naliczanie i kontrola tablic ogólnopolskich i wojewódzkich,
- przygotowanie tablic na potrzeby Banku Danych Lokalnych,
- przygotowanie tablic dla Eurostatu zgodnie z odpowiednimi rozporządzeniami Unii Europejskiej,
- przygotowanie zbiorów do Informatycznej Składnicy Ogólnopolskich Danych Statystycznych.

Zadania Departamentu Programowania i Koordynacji Badań:

- opracowanie algorytmu losowania próby do badania „małych” turystycznych obiektów noclegowych posiadających mniej niż 10 miejsc noclegowych,
- losowanie próby i wyznaczenie wag do uogólnienia wyników badania,
- korekta wag na podstawie przyczyn niezrealizowania badania.

Zadania Centrum Informatyki Statystycznej:

- opracowanie systemów informatycznych do formularzy elektronicznych on-line,
- przekazanie do testowania formularzy elektronicznych,
- import kartoteki ogólnopolskiej do PS,

- powiadamianie podmiotów posiadających konto w PS o obowiązku sprawozdawczym,
- udostępnianie formularzy elektronicznych w PS,
- monitorowanie spływu sprawozdań w PS i wysyłka ponagieł do podmiotów, które nie przekazały sprawozdania.

6. Sposób prezentacji wyników badania

6. Method of presenting the survey results

Informacje z turystycznej bazy noclegowej są udostępniane na potrzeby odbiorców niezwłocznie po ich opracowaniu. Dane miesięczne zamieszczane są na stronie internetowej GUS w obszarze tematycznym Kultura. Turystyka. Sport, nie później niż 8 tygodni po okresie sprawozdawczym. Ten sam termin dotyczy również danych miesięcznych przekazywanych do Eurostatu zgodnie z wymogami rozporządzenia 692 Parlamentu Europejskiego i Rady z 2011 roku oraz miesięcznych plików zamieszczanych w Banku Danych Lokalnych (BDL). Dane podażowe dotyczące turystycznej bazy noclegowej według stanu w dniu 31 lipca udostępniane są w BDL we wrześniu tego samego roku, a popytowe (wykorzystanie bazy noclegowej) w kwietniu (dane na poziomie województw) i maju (na niższych poziomach) po zakończeniu roku sprawozdawczego.

6.1. Przekroje

6.1. Breakdowns

Informacje objęte zakresem przedmiotowym badania turystycznej bazy noclegowej **dla obiektów posiadających 10 lub więcej miejsc noclegowych** są opracowywane według makroregionów, regionów, województw, podregionów, powiatów, gmin, w podziale na miasto – wieś, grupy PKD (55.1, 55.2 i 55.3); dane przekazywane do Eurostatu są opracowywane również według gęstości zaludnienia – klasyfikacja DEGURBA (załącznik 8).

Wynikowe informacje statystyczne obejmują rodzaje obiektów, dla niektórych także kategorie, których minimalne wymagania dla poszczególnych rodzajów i kategorii obiektów hotelarskich co do wyposażenia oraz zakresu świadczonych usług zostały określone w Rozporządzeniu Ministra Gospodarki i Pracy z dnia 19 sierpnia 2004 r. w sprawie obiektów hotelarskich i innych obiektów, w których są świadczone usługi hotelarskie (załącznik 9).

Zgromadzone w badaniu istotne informacje dotyczące ruchu turystycznego w poszczególnych miesiącach pozwalają na interpretację zjawiska sezonowości wyrażonego liczbą turystów korzystających z bazy noclegowej oraz liczbą udzielonych noclegów w poszczególnych miesiącach.

Na potrzeby odbiorców informacji wypracowano grupowania danych wynikowych według następujących obszarów funkcjonalnych:

1. obszarów nadmorskich⁹ (załącznik 4),
2. obszarów górskich (załącznik 5).

Zgodnie z metodologią Eurostatu przyjętą na potrzeby statystyki w dziedzinie turystyki za obszar nadmorski uznaje się obszary przybrzeżne składające się z gmin (w innych krajach z odpowiednich jednostek administracyjnych) graniczące z morzem lub usytuowane w jego pobliżu. Obszary nadmorskie w odróżnieniu od pozostałych są klasyfikowane na podstawie odległości danej gminy od morza: jeżeli gmina graniczy z morzem, jest ona z zasady nadmorska; jeżeli gmina nie graniczy z morzem, ale 50% jej powierzchni znajduje się w odległości 10 km od morza, również uznaje się ją za gminę nadmorską. W uzgodnieniu z Eurostatem i po przeanalizowaniu ich położenia dodatkowo gminy: Słupsk (gm. wiejska), Główny, Gniewino, Pruszcz Gdański (gm. wiejska), Cedry Wielkie, Koszalin (gm. miejska) i Sianów

⁹ Przy nowelizacji Rozporządzenia Parlamentu Europejskiego i Rady 692/2011, planowana jest zmiana tłumaczenia z dotychczasowego „obszary nadmorskie” na „obszary przybrzeżne”.

(gm. miejsko-wiejska) zostały uznane za nadmorskie. Są to gminy, których znaczna część obszaru, choć mniej niż 50%, leży w pasie 10 km od linii brzegowej morza (także Zalewu Szczecińskiego lub Zalewu Wiślanego). Ponadto najkrótsza odległość z terenu tych gmin od brzegu morskiego wynosi znacząco mniej niż 10 km.

Obszary nadmorskie obejmują 55 gmin o powierzchni 7 891 km² (2,5% powierzchni Polski). Według stanu w dniu 30 VI 2018 r. ludność zamieszkująca obszary nadmorskie wynosiła 1 573,2 tys. osób (4,1% ogółu ludności w Polsce).

Gminy górskie wyodrębniono według poniższych kryteriów wypracowanych w Departamencie Badań Spotecznych GUS:

1. Gminy, które w całości leżą w obrębie następujących makroregionów: Sudety Wschodnie, Sudety Zachodnie, Sudety Środkowe, Beskidy Zachodnie, Obniżenie Orawsko-Podhalańskie, Łańcuch Tatrzański, Beskidy Środkowe, Beskidy Lesiste.
2. Gminy, które przecinają się z granicą makroregionów wymienionych w punkcie pierwszym i jednocześnie w ich obrębie znajdują się obszary o wysokości co najmniej 500 m n.p.m.
3. Gminy z mezoregionów: Masyw Ślęży i Góry Świętokrzyskie, w obrębie których znajdują się obszary o wysokości co najmniej 500 m n.p.m.
4. Gminy, które przecinają się z granicą makroregionów wymienionych w punkcie pierwszym, ale w ich obrębie nie znajdują się obszary o wysokości co najmniej 500 m n.p.m.
5. Gminy, których przynajmniej część znajduje się w odległości do 10 km od granicy wybranych makroregionów (z pkt. 1) i jednocześnie w ich obrębie znajdują się obszary o wysokości co najmniej 500 m n.p.m.
6. Gminy, które nie znajdują się w obrębie wymienionych wyżej makroregionów, ale w całości lub prawie w całości są otoczone przez gminy górskie, wyodrębnione na podstawie powyższych kryteriów, czyli gminy miejskie: Świdnica i Dzierżoniów oraz gmina wiejska Besko.

Obszary górskie obejmują 203 gminy o łącznej powierzchni 20 301 km² (6,5% powierzchni Polski). Według stanu w dniu 30 VI 2018 r. zamieszkiwało na tym terenie 2 714,0 tys. osób (7,1% ogółu ludności w Polsce).

Prezentacja informacji wynikowych z badania turystycznej bazy noclegowej dla obszaru funkcjonalnego, za jaki uznano obszary nadmorskie, przygotowywana jest corocznie w postaci informacji sygnałnej za okres wakacji tj. lipiec i sierpień. W publikacji „Turystyka w ...r.” opracowywane są oddzielne podrozdziały dla obydwu obszarów funkcjonalnych.

6.2. Formy udostępniania danych

6.2. Forms of data dissemination

Dotyczy obiektów posiadających 10 lub więcej miejsc noclegowych

Roczniki, opracowania:

- Rocznik Statystyczny Rzeczypospolitej Polskiej,
- Mały Rocznik Statystyczny,
- Rocznik Statystyczny Województw,
- Rocznik Statystyki Morskiej,
- Turystyka w r. – publikacja roczna w serii *Analizy statystyczne*,
- Regiony Polski – publikacja roczna,
- Polska w liczbach – publikacja roczna,
- Biuletyn Statystyczny – dane kwartalne.

Informacje sygnałne:

- Turyści w bazie noclegowej. (tablica: turyści, w tym turyści zagraniczni według krajów zamieszkania (korzystający, udzielone noclegi) – do 8 tygodni po miesiącu sprawozdawczym,
- Wykorzystanie turystycznych obiektów noclegowych w ... roku – początek kwietnia,
- Wykorzystanie turystycznych obiektów noclegowych w I kwartale 2018 roku – czerwiec,
- Baza noclegowa według stanu w dniu 31 lipca ... r. i jej wykorzystanie w I półroczu ... roku – początek października,
- Turystyczne obiekty noclegowe na obszarach nadmorskich w sezonie wakacyjnym ... r. – listopad,
- Turystyka w Unii Europejskiej w ...r. – luty.
-

Bazy danych (dotyczy obiektów posiadających 10 lub więcej miejsc noclegowych)

- **Bank Danych Lokalnych:** <https://bdl.stat.gov.pl/BDL/dane/>
 - miesięczne tablice wynikowe dotyczące wykorzystania turystycznej bazy noclegowej w układzie województw (do 8 tygodni po miesiącu sprawozdawczym),
 - roczne tablice wynikowe dotyczące wykorzystania turystycznych obiektów noclegowych (kwiecień – maj),
 - roczne tablice podaży turystycznych obiektów noclegowych według stanu w dniu 31 lipca (wrzesień).
- **Bazy Danych Eurostatu:** <https://ec.europa.eu/eurostat/web/tourism/data/database>
 - dane miesięczne przekazywane 8 tygodni po miesiącu sprawozdawczym,
 - dane roczne przekazywane do 30 czerwca po roku sprawozdawczym.

Pozostałe

- kwestionariusze i publikacje organizacji międzynarodowych OECD, UNWTO.

7. Ocena jakości badania

7. Survey quality assessment

Coroczny raport jakości uwzględnia całościowy przebieg edycji badania, począwszy od doboru do kartoteki podmiotów oferujących miejsca zakwaterowania dla turystów, przez analizę i opracowanie założeń informatycznych na portal sprawozdawczy, ocenę kompletności i jakości zbieranych danych, ocenę poszczególnych narzędzi przez przygotowanie makiet tablic kontrolnych i wynikowych, realizacji i poprawności systemu naliczania tablic kontrolnych i wynikowych, po analizę i ocenę jakości otrzymanych danych oraz sposobu ich prezentacji.

Szczegółowe informacje dotyczące ewaluacji wyników badania turystycznej bazy noclegowej:

1. Informacje o braku danych:

- odmowa złożenia sprawozdania,
- brak kontaktu,
- zdarzenia losowe,
- brak działalności ze względu na: sezonowość, niepodjęcie działalności, w budowie, w zawieszeniu, w likwidacji lub upadłości, zakończenia działalności.

2. Procedury imputacyjne w badaniu KT-1:

- W badaniu KT-1 nie występują przypadki braku odpowiedzi w przekazywanych sprawozdaniach (item non-response).
- W badaniu stosuje się imputację danych, która polega na uzupełnieniu informacji o jednostkach statystycznych, które w ogóle nie wzięły udziału w badaniu (unit non-response) poprzez zastąpienie braków danych wartością wynikającą z uzyskanej wiedzy o wartościach danej zmiennej w zbiorze danych, zgodnie z przyjętą procedurą. Odsetek odmów złożenia sprawozdania waha się w granicach 3-3,5%.

Ze względu na brak innych niż pochodzące ze sprawozdania KT-1 zmiennych objaśniających (np. liczby pracujących, przychodów z działalności), do imputacji braków nie można było wykorzystać modelu ekonometrycznego. Rozważano zastosowanie metody imputacji z wykorzystaniem średniej, mediany lub dominanty. Przeprowadzone symulacje wykazały, że najmniejszym błędem obciążona jest metoda średniej arytmetycznej.

W przypadku wskazanych powyżej respondentów, którzy odmówili złożenia sprawozdania w każdym miesiącu imputowane są dane dotyczące wykorzystania obiektu, tj. liczba turystów, udzielonych noclegów, wynajętych pokoi, nominalna liczba miejsc noclegowych i pokoi. Ponadto w danych za lipiec imputuje się dane dotyczące liczby miejsc noclegowych oraz liczby pokoi.

Imputacja jest wykonana w ramach województwa oraz danego rodzaju obiektu, a w przypadku braku odpowiedniego rodzaju obiektu dla województwa przyjmuje się średnią wartość dla tego typu obiektu w kraju. Liczbę turystów zagranicznych i udzielonych noclegów według krajów szacuje się na podstawie struktury turystów zagranicznych w bazie noclegowej na terenie województwa, w którym położony jest obiekt.

Cechy dotyczące lokalizacji obiektu, jego rodzaju, kategorii oraz okresu prowadzenia działalności uzupełniane są na podstawie kartoteki do badania.

3. Czynniki ryzyka błędów losowych w badaniu KT-2

- Błędny dobór podmiotów do badania.

Operatem do badania KT-2 są rejestry małych obiektów noclegowych prowadzone przez urzędy miast i gmin (Ewidencja Obiektów Turystycznych), które często zawierają podmioty nieaktywne.

W celu wyeliminowania pojawiających się błędów podejmowane są następujące działania:

- odpowiednie adnotacje w Ewidencji Obiektów Turystycznych mające na celu nieuwzględnianie podmiotów zlikwidowanych w kolejnych edycjach badania,
- systematyczna wysyłka do urzędów miast i gmin pism przypominających o obowiązku aktualizacji zapisów w ewidencji.

4. Czynniki ryzyka błędów nielosowych

Czynniki ryzyka błędów nielosowych wynikają z częstotliwości badania, sezonowości, stosowania źródeł administracyjnych oraz innych źródeł na etapie przygotowywania kartoteki do badania.

W celu wyeliminowania pojawiających się błędów podejmowane są następujące działania:

- ponaglenia telefoniczne lub w formie pisemnej w przypadku błędów lub braków odpowiedzi,
- weryfikacja danych zawartych w sprawozdaniach, wyjaśnianie nieprawidłowości.

Podsumowanie

Summary

Badanie turystycznej bazy noclegowej, realizowane przez statystykę publiczną ułatwia proces poznania zjawisk i trendów zachodzących w obszarze turystyki. Obszar ten jednak podlega dynamicznym zmianom, co związane jest z przeobrażeniami społeczno-gospodarczymi, jak również postępowaniem technologicznym. Stąd też wynika potrzeba stałej aktualizacji zakresu gromadzonych danych i dostosowania ich do bieżących potrzeb informacyjnych odbiorców krajowych i międzynarodowych. Służą temu m.in. prace prowadzone na forum międzynarodowym w ramach Grupy roboczej Eurostatu i Grupy roboczej OECD, na których podejmowane są kwestie gromadzenia danych i zapewnienia wspólnej metodologii.

Prowadzone badanie jest spójne ze standardami Unii Europejskiej (Rozporządzenie Parlamentu Europejskiego i Rady (UE) nr 692/2011 z dnia 6 lipca 2011 r. w sprawie europejskiej statystyki w dziedzinie turystyki i uchylające dyrektywę Rady 95/57/WE). Utrudnieniem dla prowadzonych prac z zakresu turystycznej bazy noclegowej jest niespójność dotycząca rodzajów obiektów, w których świadczone są usługi noclegowe dla turystów w różnych dokumentach krajowych. **Ustawa z dnia 29 sierpnia 1997 r.** o usługach hotelarskich oraz usługach pilotów wycieczek i przewodników turystycznych wyodrębnia jedynie **8 rodzajów obiektów: hotel, motel, pensjonat, domy wycieczkowe, schronisko, schronisko młodzieżowe, kemping (camping), pole biwakowe pod nazwą obiekty hotelarskie**. Naszym zdaniem nazwanie pola biwakowego obiektem hotelarskim może być mylące dla usługobiorcy. W statystyce turystyki GUS postępujemy się za to pojęciem obiekty hotelowe, obejmującym hotele, motele i pensjonaty, którym nie została nadana żadna kategoria oraz obiekty, które świadczą usługi hotelowe (np. codzienne sprzątnięcie). Grupowania te bazują na klasyfikacjach stosowanych w statystyce (zarówno PKD jak i PKWiU), które oparte są na standardach międzynarodowych – wyciąg z tych klasyfikacji dostępny jest w załącznikach 6 i 7.

Brak spójności przepisów prawa w zakresie nazewnictwa oraz wyodrębniania rodzajów obiektów powoduje utrudnienie prac nad przygotowaniem operatu do badania bazy noclegowej oraz interpretację danych wynikowych. Może być również mylące dla odbiorców informacji. Niespójności te mogłyby zostać przezwyciężone dzięki nowelizacji ustawy o usługach hotelarskich oraz usługach pilotów wycieczek i przewodników turystycznych z dnia 29 sierpnia 1997 r. (z późniejszymi zmianami) w zakresie bazy noclegowej przy współpracy z ministerstwem właściwym do spraw turystyki.

Bibliografia

Bibliography

Cz. Bracha - *Teoretyczne podstawy metody reprezentacyjnej*, PWN, Warszawa 1996

Kurek W. (red. nauk.) *Turystyka*, PWN Warszawa, 2007

Rozporządzenie Parlamentu Europejskiego i Rady (UE) nr 692/2011 z dnia 6 lipca 2011 r. w sprawie europejskiej statystyki w dziedzinie turystyki i uchylające dyrektywę Rady 95/57/WE
<http://eur-lex.europa.eu/LexUriServ/LexUriServ.do?uri=OJ:L:2011:192:0017:0032:PL:PDF>

Rozporządzenie delegowane Komisji (UE) 2019/1681 z dnia 1 sierpnia 2019 r. zmieniające rozporządzenie Parlamentu Europejskiego i Rady (UE) nr 692/2011 w sprawie europejskiej statystyki w dziedzinie turystyki w odniesieniu do terminów przekazywania danych i dostosowania załączników I i II

<https://sip.lex.pl/akty-prawne/dzienniki-UE/zmiana-rozporzadzenia-parlamentu-europejskiego-i-rady-ue-nr-692-2011-w-69231474>

Solon J. i in., Physico-geographical mesoregions of Poland: verification and adjustment of boundaries on the basis of contemporary spatial data, „*Geographia Polonica*”, 2018, Volume 91, ss. 143-170

Ustawa z dnia 29 sierpnia 1997 r. o usługach hotelarskich oraz usługach pilotów wycieczek i przewodników turystycznych z dnia 29 sierpnia 1997 r.


Warszyńska J., Jackowski A. *Podstawy geografii turystyki*, PWN Warszawa, 1979

Załączniki

Annexes

Załącznik 1. Wzór formularza KT-1 Sprawozdanie o wykorzystaniu turystycznego obiektu noclegowego

Annex 1. Model KT-1 form Report on the occupancy of tourist accommodation establishment

 GŁÓWNY URZĄD STATYSTYCZNY , al. Niepodległości 208, 00-925 Warszawa		www.stat.gov.pl
Nazwa i adres jednostki sprawozdawczej	KT-1 Sprawozdanie o wykorzystaniu turystycznego obiektu noclegowego	Portal Sprawozdawczy GUS www.stat.gov.pl Urząd Statystyczny 35-959 Rzeszów ul. Jana III Sobieskiego 10
Numer identyfikacyjny – REGON	za miesiąc 2017 r.	Termin przekazania: Zgodnie z PBSSP 2017 r.

Obowiązek przekazywania danych statystycznych wynika z art. 30 ust. 1 pkt 3 ustawy z dnia 29 czerwca 1995 r. o statystyce publicznej (Dz. U. z 2016 r. poz. 1068, z późn. zm.) oraz rozporządzenia Rady Ministrów z dnia 28 lipca 2016 r. w sprawie programu badań statystycznych statystyki publicznej na rok 2017 (Dz. U. poz. 1426, z późn. zm.).

Przed wypełnieniem proszę przeczytać objaśnienia

(e-mail sekretariatu jednostki sporządzającej sprawozdanie – WYPEŁNIAC WIELKIMI LITERAMI)

Dział 1. DANE OGÓLNE

1. Nazwa obiektu	
województwo	
powiat	
miasto/dzielnica	
gmina	
miejscowość	
ul. i nr domu	
kod pocztowy i poczta	

2. Adres obiektu	województwo
	powiat
	miasto/dzielnica
	gmina
	miejscowość
	ul. i nr domu
kod pocztowy i poczta	

3. Rodzaj obiektu (wpisać znak X w kratce z symbolem właściwej odpowiedzi)	
Obiekty hotelowe	
<input type="checkbox"/> 1 hotel	<input type="checkbox"/> 3 pensjonat
<input type="checkbox"/> 2 motel	<input type="checkbox"/> 4 inny obiekt hotelowy
Pozostałe obiekty	
<input type="checkbox"/> 5 dom wycieczkowy	<input type="checkbox"/> 13 zespół domków turystycznych
<input type="checkbox"/> 6 schronisko	<input type="checkbox"/> 14 kemping (camping)
<input type="checkbox"/> 7 schronisko młodzieżowe	<input type="checkbox"/> 15 pole biwakowe
<input type="checkbox"/> 8 szkolne schronisko młodzieżowe	<input type="checkbox"/> 16 hostel
<input type="checkbox"/> 9 ośrodek wczasowy	<input type="checkbox"/> 17 zakład uzdrowiskowy
<input type="checkbox"/> 10 ośrodek kolonijny	<input type="checkbox"/> 18 pokoje gościnne/kwatery prywatne
<input type="checkbox"/> 11 ośrodek szkoleniowo-wypoczynkowy	<input type="checkbox"/> 19 kwatery agroturystyczna
<input type="checkbox"/> 12 dom pracy twórczej	<input type="checkbox"/> 20 inny turystyczny obiekt noclegowy

4. Czy obiekt świadczy usługi hotelowe? (wypełnić tylko w sprawozdaniu za lipiec)	
tzn. przynajmniej codzienne śnianie tożek, sprzątanie pokoi i mycie urządzeń sanitarnych (nie dotyczy hoteli, moteli, pensjonatów, innych obiektów hotelowych, kempingów, pól biwakowych)	• tak <input type="checkbox"/> 1 • nie <input type="checkbox"/> 2

5. Kategoria obiektu^{a)} (wpisać znak X w kratce z symbolem właściwej odpowiedzi)		
<input type="checkbox"/> 1 *****	<input type="checkbox"/> 4 **	<input type="checkbox"/> 7 II
<input type="checkbox"/> 2 ****	<input type="checkbox"/> 5 *	<input type="checkbox"/> 8 III
<input type="checkbox"/> 3 ***	<input type="checkbox"/> 6 I	<input type="checkbox"/> 9 w trakcie kategoryzacji

a) Wypełniają wyłącznie hotele, motele, pensjonaty, domy wycieczkowe, schroniska młodzieżowe i kempingi.

6. Czy obiekt jest całoroczny? (tj. działa 12 miesięcy w roku) (wpisać znak X w kratce z symbolem właściwej odpowiedzi)	
<input type="checkbox"/> 1 całoroczny	<input type="checkbox"/> 2 sezonowy

6a. Jeśli obiekt nie jest całoroczny (odp. „2” w pyt. 6), zaznaczyć miesiące działania obiektu w ciągu roku, wpisując X w odpowiednich kratkach:		
<input type="checkbox"/> 1 styczeń	<input type="checkbox"/> 5 maj	<input type="checkbox"/> 9 wrzesień
<input type="checkbox"/> 2 luty	<input type="checkbox"/> 6 czerwiec	<input type="checkbox"/> 10 październik
<input type="checkbox"/> 3 marzec	<input type="checkbox"/> 7 lipiec	<input type="checkbox"/> 11 listopad
<input type="checkbox"/> 4 kwiecień	<input type="checkbox"/> 8 sierpień	<input type="checkbox"/> 12 grudzień

Dział 2. PLACÓWKI GASTRONOMICZNE wg stanu w dniu 31 lipca (wypełnić tylko w sprawozdaniu za lipiec)

Restauracje	Bary (w tym kawiarnie)	Stołówki	Punkty gastronomiczne
1	2	3	4

Dział 3. POKOJE I MIEJSCA NOCLEGOWE wg stanu w dniu 31 lipca (wypełnić tylko w sprawozdaniu za lipiec)

Pokoje ^{a)}	ogółem	1
	z ogółem	z pełnym węzłem higieniczno-sanitarnym
	przystosowane dla osób niepełnosprawnych ruchowo (w tym osób na wózkach inwalidzkich)	3
Miejsca noclegowe	ogółem (wiersze 5+6)	4
	całoroczne	5
	sezonowe	6

^{a)} Dotyczy tylko hoteli, moteli, pensjonatów i innych obiektów hotelowych.

Dział 4. UDOGODNIENIA DLA OSÓB NIEPEŁNOSPRAWNYCH RUCHOWO
wg stanu w dniu 31 lipca (wypełnić tylko w sprawozdaniu za lipiec)

Rodzaje udogodnień		1-tak, 0-nie ^{a)}
Pochylnia wjazdowa	1	
Drzwi automatycznie otwierane	2	
Winda przystosowana dla osób niepełnosprawnych ruchowo	3	
Parking z wyznaczonymi miejscami dla osób niepełnosprawnych ruchowo	4	

^{a)} Należy wpisać właściwą odpowiedź: 1 lub 0.

Dział 5. ZAPLECZE KONFERENCYJNE
wg stanu w dniu 31 lipca (wypełnić tylko w sprawozdaniu za lipiec)

Wyszczególnienie		1-tak, 0-nie ^{a)}	Wyszczególnienie		1-tak, 0-nie ^{a)}	Wyszczególnienie		1-tak, 0-nie ^{a)}
Sala konferencyjna	1		Projektor multimedialny	6		Flipchart (tablica suchościeralna)	10	
- liczba sal ^{b)}	2		Zestaw do wideokonferencji	7		Komputer/laptop na wyposażeniu	11	
- liczba miejsc w salach ^{b)}	3							
Nagłośnienie	4		Obsługa techniczna	8		Sieć WiFi na terenie obiektu	12	
Mikrofon bezprzewodowy	5		Ekran	9				

^{a)} Należy wpisać właściwą odpowiedź: 1 lub 0.

^{b)} Wypełnić jeśli w obiekcie jest sala/sale konferencyjne.

Dział 6. ZAPLECZE SPORTOWO-REKREACYJNE i REHABILITACYJNE
wg stanu w dniu 31 lipca (wypełnić tylko w sprawozdaniu za lipiec)

Wyszczególnienie		1-tak, 0-nie ^{a)}	Wyszczególnienie		1-tak, 0-nie ^{a)}	Wyszczególnienie		1-tak, 0-nie ^{a)}
Boisko do siatkówki lub koszykówki	1		Sauna	7		Kręgle	14	
Boisko do piłki nożnej	2		Solarium	8		Mini golf	15	
Kort tenisowy	3		Zabiegi Spa	9		Wypożyczalnia sprzętu pływającego	16	
			Zabiegi rehabilitacyjne (masaże, fizykoterapia itp.)	10				
Basen kryty	4		Zajęcia prowadzone przez instruktora (np. fitness, joga, aerobik, gimnastyka)	11		Wypożyczalnia sprzętu turystycznego (np. rowery, nordic walking, narty, łyżwy, rolki)	17	
Basen otwarty	5		Stół do bilardu z wyposażeniem	12		Pokój zabaw dla dzieci	18	
Siłownia	6		Stół do tenisa stołowego z wyposażeniem	13		Hipodrom /stadnina koni w obiekcie	19	

^{a)} Należy wpisać właściwą odpowiedź: 1 lub 0.

Dział 7. WYKORZYSTANIE OBIEKTU W BADANYM MIESIĄCU

1. Liczba dni działalności obiektu	2. Nominalna liczba miejsc noclegowych	3. Nominalna liczba pokoi ^{a)}
Wyszczególnienie		Ogółem
0		1
		W tym turyści zagraniczni
		2
4. Liczba osób korzystających z noclegów		
5. Liczba udzielonych noclegów (osobonocy)		
6. Liczba wynajętych pokoi (dotyczy tylko hoteli, moteli, pensjonatów i innych obiektów hotelowych)		

^{a)} Dotyczy tylko hoteli, moteli, pensjonatów i innych obiektów hotelowych.

Dział 8. TURYSŒCI ZAGRANICZNI WEDŁUG KRAJU STAŁEGO ZAMIESZKANIA

Kraj zamieszkania turysty zagranicznego		Liczba turystów korzystających z noclegów	Liczba noclegów udzielonych turystom zagranicznym
0		1	2
Ogółem	1		
	2		
	3		
	4		
	5		
	6		
	7		
	8		
	9		
	10		
	11		
	12		
	13		
	14		
	15		
	16		
	17		
	18		

Proszę podać szacunkowy czas (w minutach) przeznaczony na przygotowanie danych dla potrzeb wypełnianego formularza	1	Proszę podać szacunkowy czas (w minutach) przeznaczony na wypełnienie formularza	2
--	---	--	---

.....
 (e-mail osoby sporządzającej sprawozdanie – WYPEŁNIAC WIELKIMI LITERAMI!)

.....
 (imię, nazwisko i telefon osoby sporządzającej sprawozdanie) (miejscowość, data) (pieczęćka imienna i podpis osoby działającej w imieniu sprawozdawcy)*

*Wymóg opatrzenia pieczęcią dotyczy wyłącznie sprawozdania wnoszonego w postaci papierowej.

W zależności od wyposażenia obiektu i zakresu świadczonych usług kempingi dzieli się na cztery kategorie: najwyższa – 4 gwiazdki (****), najniższa – 1 gwiazdka (*).

Pole biwakowe – symbol 15

Wydzielone miejsce niestrzeżone, umożliwiające turystom nocleg w namiotach. Na polu biwakowym znajdują się punkty poboru wody pitnej, podstawowe urządzenia sanitarne i tereny rekreacyjne.

Hostel – symbol 16

Obiekt noclegowy o standardzie różniącym się od obiektów hotelowych głównie liczbą miejsc w pokojach, łóżkami piętrowymi i współdzieleniem części wyposażenia oraz pomieszczeń przeznaczonych dla gości (np. wspólna kuchnia/tazienka). Charakterystyczne dla hostelu jest wynajmowanie łóżka, a nie pokoju. Pokoje w hostelach to najczęściej dormy, czyli pokoje wieloosobowe, a także pokoje indywidualne: 1-, 2- i 3-osobowe.

Zakład uzdrowiskowy – symbol 17

Zakład świadczący usługi w zakresie opieki zdrowotnej położony na terenie uzdrowiska i wykorzystujący przy udzielaniu świadczeń zdrowotnych naturalne zasoby lecznicze uzdrowiska.

Pokoje gościnne/kwatery prywatne – symbol 18

Rodzaj obiektu zakwaterowania turystycznego, który stanowią umeblowane pomieszczenia i lokale (z wyjątkiem kwater agroturystycznych) w mieszkaniach, domach i innych budynkach mieszkalnych należących do osób fizycznych lub prawnych (z wyjątkiem rolników), wynajmowane turystom na noclegi za opłatą.

Kwaterna agroturystyczna – symbol 19

Rodzaj obiektu zakwaterowania turystycznego, który stanowią pokoje i domy mieszkalne oraz przystosowane budynki gospodarcze (po adaptacji) w gospodarstwach wiejskich (rolnych, hodowlanych, ogrodniczych czy rybackich), będące własnością rolników, wynajmowane turystom na noclegi za opłatą.

Inny turystyczny obiekt noclegowy – symbol 20

Obiekt, który w czasie niepełnego wykorzystania zgodnie z jego przeznaczeniem lub w części pełni funkcję obiektu noclegowego dla turystów. Są to m.in. internaty, domy studenckie, itp. a od 2009 r. zaliczane są tutaj obiekty do wypoczynku sobotnio-niedzielnego i świątecznego.

Dział 2. Placówki gastronomiczne

W dziale tym należy wykazać wszystkie placówki zlokalizowane na terenie obiektu, bez względu na właściciela lub dostępność (ogólnodostępne, tylko dla gości);

- **restauracje** (rubryka 1) – zakłady gastronomiczne dostępne dla ogółu konsumentów, z pełną obsługą kelnerską, oferujące całodienne wyżywienie o szerokim asortymencie potraw i napojów podawanych konsumentom według karty jadłospisowej,
- **bary** (rubryka 2) – placówki gastronomiczne prowadzące działalność o charakterze zbliżonym do restauracji z asortymentem ograniczonym do potraw i towarów popularnych; do tej grupy zalicza się również kawiarnie, herbaciarnie, winiarnie, piwiarnie, jadłodajnie itp.,
- **stołówki** (rubryka 3) – placówki zbiorowego żywienia zapewniające posiłki określonym grupom konsumentów, prowadzące ograniczony asortyment posiłków przy zastosowaniu samoobsługi lub obsługi kelnerskiej,
- **punkty gastronomiczne** (rubryka 4) – placówki prowadzące ograniczoną działalność gastronomiczną, takie jak smażalnie, pialnie, lodziarnie, bufety itp.

Dział 3. Pokoje i miejsca noclegowe

- **wiersz 1** – wypełnia się dla hoteli, moteli, pensjonatów i innych obiektów hotelowych,
- **w wierszu 2** nie należy wykazywać pokoi wyposażonych tylko w WC lub tylko w umywalkę,
- **w wierszu 3** należy pokazać pokoje dostosowane dla osób niepełnosprawnych ruchowo (w tym osób na wózkach inwalidzkich),

- **miejsce noclegowe** (wiersze 4-6) – to miejsce przygotowane dla turysty bez względu na to, czy jest zajęte, czy też nie. Do liczby miejsc nie zalicza się tzw. miejsc dostawnych oraz miejsc zajętych przez personel obiektu i inne osoby stale zamieszkujące w obiekcie (np. gdy część obiektu wykorzystywana jest na tzw. hotel robotniczy),
- **do miejsc noclegowych całorocznych** (wiersz 5) należy zaliczyć miejsca w obiektach czynnych przez **12 miesięcy**,
- **do miejsc noclegowych sezonowych** (wiersz 6) należy zaliczyć miejsca w obiektach wykorzystywane przez **okres krótszy niż 12 miesięcy**,
- **dla pól biwakowych** liczba miejsc oznacza liczbę osób, które jednocześnie mogą korzystać z tego obiektu,
- **zakłady uzdrowiskowe** wykazują wszystkie miejsca noclegowe przeznaczone do dyspozycji turystów, w tym kuracjuszy.

Dział 7. Wykorzystanie obiektu

- do liczby dni działalności obiektu (punkt 1) **nie wlicza się** przerw międzyturnusowych, z powodu remontu, dezynfekcji itp.;
- **nominalna liczba miejsc noclegowych** (punkt 2) to suma miejsc noclegowych przygotowanych w każdym dniu działalności obiektu. Np. obiekt czynny był w dniach od 1 do 15 lipca, tj. 15 dni. W dniach od 1 do 5 VII przygotowano 10 miejsc noclegowych, od 6 do 10 VII – 15 miejsc noclegowych, a od 11 do 15 VII było 20 miejsc noclegowych. Nominalną liczbę noclegów w lipcu obliczymy w następujący sposób:

$$5 \times 10 + 5 \times 15 + 5 \times 20 = 225$$

- **nominalna liczba pokoi** (punkt 3) to suma pokoi przygotowanych w każdym dniu działalności obiektu. Zasada obliczeń jest taka sama jak dla miejsc noclegowych. Np. obiekt był czynny od 1 do 25 lipca, tj. 25 dni. W dniach od 1 do 10 VII przygotowano 15 pokoi, od 11 do 20 VII – 20 pokoi, a od 21 do 25 VII – 22 pokoje. Nominalna liczba pokoi będzie wynosiła:

$$10 \times 15 + 10 \times 20 + 5 \times 22 = 460$$

Turysta – osoba podróżująca do głównego miejsca docelowego znajdującego się poza jej zwykłym otoczeniem, na czas krótszy niż rok, w dowolnym głównym celu, w tym służbowym, wypoczynkowym lub innym celu osobistym, o ile nie jest nim zatrudnienie przez podmiot gospodarczy miejscowy dla odwiedzanego obszaru;

- **korzystający z noclegów** (punkt 4 rubryki 1 i 2) to liczba osób (turystów), które rozpoczęły pobyt w obiekcie w danym miesiącu, tj. zostały zameldowane. Osoby przebywające na przełomie dwóch miesięcy powinny być liczone jeden raz. Nie należy wykazywać osób, które wniosły opłatę, ale z usług nie skorzystały,
- **udzielone noclegi** (osobonocce) (punkt 5 rubryki 1 i 2) to liczba osób (turystów) pomnożona przez liczbę dni (nocy) ich pobytu, np. 5 osób × 3 noclegi + 2 osoby × 8 noclegów + 12 osób × 1 nocleg = 43;
- **wynajęte pokoje** (punkt 6 rubryki 1 i 2) dla hoteli, moteli, pensjonatów i innych obiektów hotelowych – to suma pokoi wynajętych w każdym dniu działalności obiektu, bez względu na liczbę osób (turystów) nocujących w tych pokojach.

Dział 8. Turyści zagraniczni według miejsca stałego zamieszkania

Źródłem danych do tego działu są zapisy w książce meldunkowej dotyczące miejsca zamieszkania turystów zagranicznych.


Po sporządzeniu sprawozdania należy skontrolować, czy w dziale 8:

rubryka 1 wiersz ogółem = dział 7 punkt 4 rubryka 2,

rubryka 2 wiersz ogółem = dział 7 punkt 5 rubryka 2.

Załącznik 2. Wzór formularza KT-2 Wykorzystanie turystycznego obiektu noclegowego

Annex 2. Model KT-2 form Occupancy of tourist accommodation establishment

 GŁÓWNY URZĄD STATYSTYCZNY , al. Niepodległości 208, 00-925 Warszawa www.stat.gov.pl		
Nazwa i adres jednostki sprawozdawczej	KT-2 Wykorzystanie turystycznego obiektu noclegowego w 2019 r.	Portal sprawozdawczy GUS portal.stat.gov.pl
Numer identyfikacyjny – REGON		Urząd Statystyczny 35-959 Rzeszów ul. Jana III Sobieskiego 10 Termin przekazania: do 20 stycznia 2020 r.

Obowiązek przekazywania danych wynika z art. 30 ust. 1 pkt 3 ustawy z dnia 29 czerwca 1995 r. o statystyce publicznej (Dz. U. z 2019 r. poz. 649, z późn. zm.). Zbierane na tym formularzu dane podlegają bezwzględnej ochronie zgodnie z zasadą tajemnicy statystycznej (art. 10 ustawy o statystyce publicznej).

(e-mail sekretariatu jednostki sporządzającej sprawozdanie – WYPEŁNIAC WIELKIMI LITERAMI, każdy znak w odrębnej kratce)

Dział 1. DANE OGÓLNE

1. Nazwa obiektu	
2. Adres obiektu	województwo
	powiat
	miasto/dzielnica
	gmina
	miejsowość
	ulica i nr domu
kod pocztowy i poczta	

Dział 2. RODZAJ OBIEKTU

(wpisać znak X w odpowiednim wierszu)

1	Pokoje gościnne	
2	Kwatera agroturystyczna	
3	Inny (podać jaki)	

Dział 3. MIEJSCA NOCLEGOWE

– stan w dniu 31 lipca

Miejsca noclegowe	Ogółem	1	
	całoroczne	2	
	sezonowe	3	

Dział 4. WYKORZYSTANIE OBIEKTU WEDŁUG MIESIĄCY

Miesiące	Liczba dni działalności obiektu	Średnia liczba dostępnych miejsc noclegowych	Turyści korzystający		Udzielone noclegi	
			razem	w tym turyści zagraniczni	razem	w tym turystom zagranicznym
1	2	3	4	5	6	7
Ogółem	0					
Styczeń	01					
Luty	02					
Marzec	03					
Kwiecień	04					
Maj	05					
Czerwiec	06					
Lipiec	07					
Sierpień	08					
Wrzesień	09					
Październik	10					
Listopad	11					
Grudzień	12					

Uwaga: o wypełnienie ankiety prosimy także jednostki, które w danym miesiącu nie miały wykorzystania, ale były przygotowane dla turystów.

Załącznik 3. Lista zmiennych w badaniu turystycznej bazy noclegowej

Annex 3. List of variables in the survey of tourist accommodation establishment

Zmienna identyfikacyjna:

- nazwa obiektu

Zmienna adresowa:

- adres siedziby

Zmienne jakościowe (odpowiedzi tak/nie):

- kategoria turystycznego obiektu noclegowego,
- miesiące działania sezonowego turystycznego obiektu noclegowego,
- sezonowość turystycznego obiektu noclegowego,
- świadczenie usług hotelowych.

Zmienne ilościowe:

- liczba dni działalności obiektu noclegowego,
- liczba miejsc noclegowych w turystycznych obiektach noclegowych,
- średnia liczba dostępnych miejsc noclegowych w miesiącu,
- liczba pokoi,
- liczba noclegów udzielonych turystom zagranicznym,
- nominalna liczba miejsc noclegowych,
- nominalna liczba pokoi,
- liczba placówek gastronomicznych w turystycznych obiektach noclegowych,
- liczba pokoi w turystycznych obiektach noclegowych,
- liczba turystów korzystających z noclegów,
- liczba turystów zagranicznych korzystających z noclegów,
- liczba udzielonych noclegów,
- liczba wynajętych pokoi,
- liczba pokoi wynajętych turystom zagranicznym.

Co 4 lata z obiektów posiadających 10 lub więcej miejsc noclegowych gromadzone są informacje o:

- udogodnieniach dla osób niepełnosprawnych ruchowo (odpowiedzi tak/nie):
 - pochylnia wjazdowa,
 - drzwi automatycznie otwierane,
 - winda przystosowana dla osób niepełnosprawnych ruchowo,
 - parking z wyznaczonymi miejscami dla osób niepełnosprawnych ruchowo.
- zapleczu konferencyjnym
 - liczba sal konferencyjnych,
 - liczba miejsc w salach konferencyjnych,
 - projektor multimedialny (odpowiedzi tak/nie),
 - flipchart - tablica suchościeralna (odpowiedzi tak/nie),
 - zestaw do wideokonferencji (odpowiedzi tak/nie),
 - komputer/laptop na wyposażeniu (odpowiedzi tak/nie),
 - nagłośnienie (odpowiedzi tak/nie),
 - obsługa techniczna (odpowiedzi tak/nie),
 - sieć WiFi na terenie obiektu (odpowiedzi tak/nie),
 - mikrofon bezprzewodowy (odpowiedzi tak/nie),
 - ekran (odpowiedzi tak/nie).

- zapleczu sportowo-rekreacyjnym i rehabilitacyjnym (odpowiedzi tak/nie) :
 - boisko do siatkówki lub koszykówki,
 - boisko do piłki nożnej,
 - kort tenisowy,
 - basen kryty,
 - basen otwarty,
 - siłownia,
 - sauna,
 - solarium,
 - zabiegi Spa,
 - zabiegi rehabilitacyjne (masaże, fizykoterapia itp.),
 - zajęcia prowadzone przez instruktora (np. fitness, joga, aerobik, gimnastyka),
 - stół do bilardu z wyposażeniem,
 - stół do tenisa stołowego z wyposażeniem,
 - kręgle,
 - mini golf,
 - wypożyczalnia sprzętu pływającego,
 - wypożyczalnia sprzętu turystycznego (np: rowery, nordic walking, narty, łyżwy, rolki),
 - pokój zabaw dla dzieci,
 - hipodrom /stadnina koni w obiekcie.

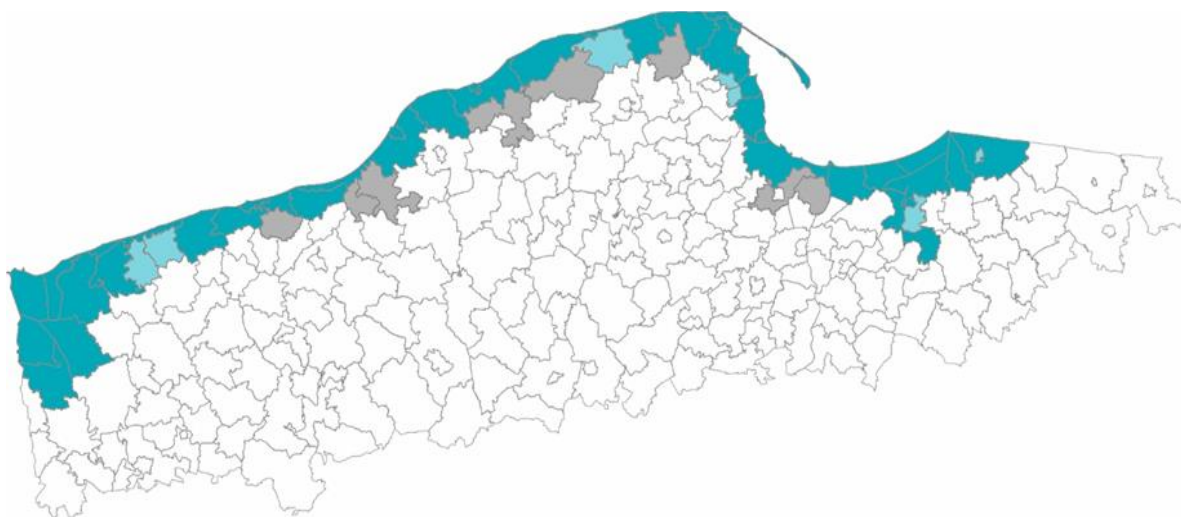
Załącznik 4. Metodologia wyznaczania obszarów nadmorskich

Annex 4. Methodology for the designation of coastal areas



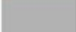
Zgodnie z metodologią Eurostatu przyjętą na potrzeby statystyki w dziedzinie turystyki za obszar nadmorski uznaje się obszary przybrzeżne składające się z gmin (w innych krajach z odpowiednich jednostek administracyjnych) graniczące z morzem lub usytuowane w jego pobliżu. Obszary nadmorskie w odróżnieniu od pozostałych są klasyfikowane na podstawie odległości danej gminy od morza: jeżeli gmina graniczy z morzem, jest ona z zasady nadmorska; jeżeli gmina nie graniczy z morzem, ale 50% jej powierzchni znajduje się w odległości do 10 km od morza, również uznaje się ją za gminę nadmorską. Ponadto w uzgodnieniu z Eurostatem, poza ww. kryteriami, dodatkowo gminy: Słupsk (gm. wiejska), Główny, Gniewino, Pruszcz Gdański (gm. wiejska), Cedry Wielkie, Koszalin (gm. miejska) i Sianów (gm. miejsko-wiejska) zostały uznane za nadmorskie w trybie ad hoc. Wśród 55 gmin uznanych za nadmorskie 40 graniczy z morzem, w przypadku 7 ponad 50% terenu gminy jest w odległości do 10 km od brzegu morza, zaś 8 gmin uznano za nadmorskie, gdyż znaczna ich część leży w pasie 10 km od brzegu morskiego lub zatoki morskiej, choć obszar ten stanowi mniej niż 50%, oraz najkrótsza odległość od brzegu morskiego lub zatoki wynosi znacznie mniej niż 10 km.

Obszary nadmorskie obejmują obszar 7 891 km² (2,5% powierzchni Polski). Według stanu na dzień 30 VI 2018 r. ludność zamieszkująca obszary nadmorskie wynosiła 1 573,2 tys. osób (4,1% ogółu ludności w Polsce).

Mapa 1. Gminy uznane za nadmorskie według klasyfikacji Eurostatu



Kryteria wyodrębniania gmin nadmorskich:

-  gminy graniczące z morzem
-  50% powierzchni gminy znajduje się w odległości do 10 km od morza
-  uznane za nadmorskie w trybie ad hoc

Tablica 4. Wykaz gmin zakwalifikowanych do obszarów nadmorskich (przybrzeżnych) według klasyfikacji Eurostatu

Lp.	Kod terytorialny	Gminy uznane za nadmorskie	Kryteria wyodrębniania gmin nadmorskich:		
			gmina graniczy z morzem	50% powierzchni gminy znajduje się w odległości do 10 km od morza	uznane za nadmorskie w trybie ad hoc
1.	3208011	Kołobrzeg	X		
2.	3208022	Dygowo			X
3.	3208042	Kołobrzeg	X		
4.	3208072	Ustronie Morskie	X		
5.	3209012	Będzino	X		
6.	3209052	Mielno	X		
7.	3209073	Sianów			X
8.	3213011	Darłowo	X		
9.	3213032	Darłowo	X		
10.	3213052	Postomino	X		
11.	3261011	Koszalin			X
12.	3204073	Stepnica	X		
13.	3205032	Karnice		X	
14.	3205072	Rewal	X		
15.	3205083	Trzebiatów	X		
16.	3207013	Dziwnów	X		
17.	3207033	Kamień Pomorski	X		
18.	3207043	Międzyzdroje	X		
19.	3207052	Świerzno		X	
20.	3207063	Wolin	X		
21.	3211033	Nowe Warpno	X		
22.	3211043	Police	X		
23.	3263011	Świnoujście	X		
24.	2204022	Cedry Wielkie			X
25.	2204042	Pruszcz Gdański			X
26.	2210011	Krynica Morska	X		
27.	2210042	Stegna	X		
28.	2210052	Sztutowo	X		
29.	2211011	Hel	X		
30.	2211021	Jastarnia	X		
31.	2211031	Puck	X		

Tablica 4. Wykaz gmin zakwalifikowanych do obszarów nadmorskich (przybrzeżnych) według klasyfikacji Eurostatu (dok.)

Lp.	Kod terytorialny	Gminy uznane za nadmorskie	Kryteria wyodrębniania gmin nadmorskich:		
			gmina graniczy z morzem	50% powierzchni gminy znajduje się w odległości do 10 km od morza	uznane za nadmorskie w trybie ad hoc
32.	2211043	Władysławowo	X		
33.	2211052	Kosakowo	X		
34.	2211062	Krokowa	X		
35.	2211072	Puck	X		
36.	2215011	Reda		X	
37.	2215021	Rumia		X	
38.	2215042	Choczewo	X		
39.	2215052	Gniewino			X
40.	2208021	Łeba	X		
41.	2208052	Wicko		X	
42.	2212011	Ustka	X		
43.	2212042	Główczyce			X
44.	2212082	Słupsk			X
45.	2212092	Smołdzino	X		
46.	2212102	Ustka	X		
47.	2261011	Gdańsk	X		
48.	2262011	Gdynia	X		
49.	2264011	Sopot	X		
50.	2802011	Braniewo		X	
51.	2802022	Braniewo	X		
52.	2802033	Frombork	X		
53.	2804012	Elbląg	X		
54.	2804093	Tolkmicko	X		
55.	2861011	Elbląg		X	

Załącznik 5. Metodologia wyznaczania obszarów górskich

Annex 5. Methodology for the designation of mountain areas

Gminy górskie wyodrębniono na podstawie następujących kryteriów¹⁰:

1. Gminy, które w całości leżą w obrębie następujących makroregionów: Sudety Wschodnie, Sudety Zachodnie, Sudety Środkowe, Beskidy Zachodnie, Obniżenie Orawsko-Podhalańskie, Łańcuch Tatrzański, Beskidy Środkowe, Beskidy Lesiste.
2. Gminy, które przecinają się z granicą makroregionów wymienionych w punkcie pierwszym i jednocześnie w ich obrębie znajdują się obszary o wysokości co najmniej 500 m n.p.m.
3. Gminy z mezoregionów: Masyw Ślęży i Góry Świętokrzyskie, w obrębie których znajdują się obszary o wysokości co najmniej 500 m n.p.m.
4. Gminy, które przecinają się z granicą makroregionów wymienionych w punkcie pierwszym, ale w ich obrębie nie znajdują się obszary o wysokości co najmniej 500 m n.p.m.
5. Gminy, których przynajmniej część znajduje się w odległości do 10 km od granicy wybranych makroregionów i jednocześnie w ich obrębie znajdują się obszary o wysokości co najmniej 500 m n.p.m.
6. Gminy, które nie znajdują się w obrębie wymienionych wyżej makroregionów (pkt 1), ale w całości lub prawie w całości są otoczone przez gminy górskie, wyodrębnione na podstawie powyższych kryteriów, czyli gminy miejskie: Świdnica i Dzierżoniów oraz gmina wiejska Besko.

Obszary górskie obejmują obszar 20 301 km² (6,5% powierzchni Polski). Według stanu na dzień 30 VI 2018 r. ludność zamieszkująca obszary górskie wynosiła 2 714,0 tys. osób (7,1% ogółu ludności w Polsce).

Wśród 203 gmin uznanych za górskie:

- 111 wyodrębniono na podstawie kryterium 1,
- 68 – kryterium 2,
- 7 – kryterium 3,
- 6 – kryterium 4,
- 8 – kryterium 5
- 3 – kryterium 6.

¹⁰ Makroregion, mezoregion – jednostki podziału fizycznogeograficznego na podstawie: Solon J. i in., Physico-geographical mesoregions of Poland: verification and adjustment of boundaries on the basis of contemporary spatial data, „*Geographia Polonica*”, 2018, Volume 91, ss. 143-170
Makroregion jest jednostką wyższego rzędu w stosunku do mezoregionu.

Tablica 5. Wykaz gmin uznanych za górskie

L.p.	Kod terytorialny	Gminy zaliczone do obszarów górskich na potrzeby wyodrębnienia obszaru funkcjonalnego w badaniu statystycznym turystycznej bazy noclegowej	Gminy wyodrębnione na podstawie:					
			Kryterium 1	Kryterium 2	Kryterium 3	Kryterium 4	Kryterium 5	Kryterium 6
		SUDETY						
1.	0202011	Bielawa		X				
2.	0202021	Dzierżoniów						X
3.	0202033	Pieszyce		X				
4.	0202052	Dzierżoniów		X				
5.	0202062	Łagiewniki			X			
6.	0205023	Bolków		X				
7.	0205052	Paszowice				X		
8.	0206011	Karpacz	X					
9.	0206021	Kowary	X					
10.	0206031	Piechowice	X					
11.	0206041	Szklarska Poręba	X					
12.	0206052	Janowice Wielkie	X					
13.	0206062	Jeżów Sudecki		X				
14.	0206072	Mysłakowice	X					
15.	0206082	Podgórzyn	X					
16.	0206092	Stara Kamienica		X				
17.	0207011	Kamienna Góra	X					
18.	0207022	Kamienna Góra	X					
19.	0207033	Lubawka	X					
20.	0207042	Marciszów	X					
21.	0208011	Duszniki-Zdrój	X					
22.	0208021	Kłodzko	X					
23.	0208031	Kudowa-Zdrój	X					
24.	0208041	Nowa Ruda	X					
25.	0208051	Polanica-Zdrój	X					
26.	0208063	Bystrzyca Kłodzka	X					
27.	0208072	Kłodzko	X					
28.	0208083	Łądek-Zdrój	X					
29.	0208092	Lewin Kłodzki	X					
30.	0208103	Międzylesie	X					
31.	0208112	Nowa Ruda	X					

Tablica 5. Wykaz gmin uznanych za górskie (cd.)

L.p.	Kod terytorialny	Gminy zaliczone do obszarów górskich na potrzeby wyodrębnienia obszaru funkcjonalnego w badaniu statystycznym turystycznej bazy noclegowej	Gminy wyodrębnione na podstawie:						
			Kryterium 1	Kryterium 2	Kryterium 3	Kryterium 4	Kryterium 5	Kryterium 6	
32.	0208123	Radków	X						
33.	0208133	Stronie Śląskie	X						
34.	0208143	Szczytna	X						
35.	0210021	Świeradów-Zdrój		X					
36.	0210033	Leśna						X	
37.	0212043	Mirsk		X					
38.	0212053	Wleń				X			
39.	0219011	Świdnica							X
40.	0219072	Świdnica		X					
41.	0221011	Boguszów-Gorce	X						
42.	0221021	Jedlina-Zdrój	X						
43.	0221031	Szczawno-Zdrój		X					
44.	0221042	Czarny Bór	X						
45.	0221053	Głuszycza	X						
46.	0221063	Mieroszów	X						
47.	0221072	Stare Bogaczowice		X					
48.	0221082	Walim		X					
49.	0223073	Sobótka			X				
50.	0224013	Bardo		X					
51.	0224032	Kamieniec Ząbkowicki					X		
52.	0224042	Stoszowice		X					
53.	0224073	Złoty Stok		X					
54.	0226011	Wojcieszów		X					
55.	0226032	Pielgrzymka						X	
56.	0226043	Świerzawa		X					
57.	0261011	Jelenia Góra		X					
58.	0265011	Wałbrzych od 2013		X					
59.	1602033	Głubczyce		X					
60.	1607013	Głuchołazy		X					
61.	1610043	Prudnik					X		
		KARPATY							
62.	1201042	Lipnica Murowana		X					

Tablica 5. Wykaz gmin uznanych za górskie (cd.)

L.p.	Kod terytorialny	Gminy zaliczone do obszarów górskich na potrzeby wyodrębnienia obszaru funkcjonalnego w badaniu statystycznym turystycznej bazy noclegowej	Gminy wyodrębnione na podstawie:					
			Kryterium 1	Kryterium 2	Kryterium 3	Kryterium 4	Kryterium 5	Kryterium 6
63.	1201082	Trzciana		X				
64.	1201092	Żegocina		X				
65.	1202062	Iwkowa		X				
66.	1205011	Gorlice				X		
67.	1205042	Gorlice		X				
68.	1205052	Lipinki		X				
69.	1205062	Łużna		X				
70.	1205082	Ropa	X					
71.	1205092	Sękowa		X				
72.	1205102	Uście Gorlickie	X					
73.	1207011	Limanowa	X					
74.	1207021	Mszana Dolna	X					
75.	1207032	Dobra		X				
76.	1207042	Jodłownik		X				
77.	1207052	Kamienica	X					
78.	1207062	Laskowa	X					
79.	1207072	Limanowa		X				
80.	1207082	Łukowica	X					
81.	1207092	Mszana Dolna	X					
82.	1207102	Niedźwiedź	X					
83.	1207112	Słupnice	X					
84.	1207122	Tymbark	X					
85.	1209013	Dobczyce					X	
86.	1209022	Lubień	X					
87.	1209033	Myślenice		X				
88.	1209042	Pcim	X					
89.	1209052	Raciechowice		X				
90.	1209073	Sułkowice		X				
91.	1209082	Tokarnia	X					
92.	1209092	Wiśniowa		X				
93.	1210011	Grybów		X				
94.	1210022	Chętmięc		X				

Tablica 5. Wykaz gmin uznanych za górskie (cd.)

L.p.	Kod terytorialny	Gminy zaliczone do obszarów górskich na potrzeby wyodrębnienia obszaru funkcjonalnego w badaniu statystycznym turystycznej bazy noclegowej	Gminy wyodrębnione na podstawie:					
			Kryterium 1	Kryterium 2	Kryterium 3	Kryterium 4	Kryterium 5	Kryterium 6
95.	1210032	Gródek nad Dunajcem					X	
96.	1210042	Grybów		X				
97.	1210052	Kamionka Wielka	X					
98.	1210062	Korzenna		X				
99.	1210073	Krynica-Zdrój	X					
100.	1210082	Łabowa	X					
101.	1210092	Łącko	X					
102.	1210102	Łososina Dolna		X				
103.	1210113	Muszyna	X					
104.	1210122	Nawojowa	X					
105.	1210133	Piwniczna-Zdrój	X					
106.	1210142	Podegrodzie	X					
107.	1210152	Rytro	X					
108.	1210163	Stary Sącz	X					
109.	1211011	Nowy Targ	X					
110.	1211023	Szczawnica	X					
111.	1211032	Czarny Dunajec	X					
112.	1211042	Czorsztyn	X					
113.	1211052	Jabłonka	X					
114.	1211062	Krościenko nad Dunajcem	X					
115.	1211072	Lipnica Wielka	X					
116.	1211082	Łapsze Niżne	X					
117.	1211092	Nowy Targ	X					
118.	1211102	Ochotnica Dolna	X					
119.	1211112	Raba Wyżna	X					
120.	1211123	Rabka-Zdrój	X					
121.	1211132	Spytkowice	X					
122.	1211142	Szaflary	X					
123.	1215011	Jordanów	X					
124.	1215021	Sucha Beskidzka	X					
125.	1215032	Budzów		X				
126.	1215042	Bystra-Sidzina	X					

Tablica 5. Wykaz gmin uznanych za górskie (cd.)

L.p.	Kod terytorialny	Gminy zaliczone do obszarów górskich na potrzeby wyodrębnienia obszaru funkcjonalnego w badaniu statystycznym turystycznej bazy noclegowej	Gminy wyodrębnione na podstawie:						
			Kryterium 1	Kryterium 2	Kryterium 3	Kryterium 4	Kryterium 5	Kryterium 6	
127.	1215052	Jordanów	X						
128.	1215063	Maków Podhalański	X						
129.	1215072	Stryszawa	X						
130.	1215082	Zawoja	X						
131.	1215092	Zembrzyce	X						
132.	1217011	Zakopane	X						
133.	1217022	Biały Dunajec	X						
134.	1217032	Bukowina Tatrzańska	X						
135.	1217042	Kościelisko	X						
136.	1217052	Poronin	X						
137.	1218013	Andrychów		X					
138.	1218033	Kalwaria Zebrzydowska						X	
139.	1218042	Lanckorona		X					
140.	1218052	Mucharz	X						
141.	1218072	Stryszów		X					
142.	1218093	Wadowice		X					
143.	1262011	Nowy Sącz	X						
144.	1801032	Czarna	X						
145.	1801052	Lutowiska	X						
146.	1801083	Ustrzyki Dolne		X					
147.	1802032	Dydnia						X	
148.	1805032	Dębowiec		X					
149.	1805062	Krempna	X						
150.	1805072	Nowy Żmigród		X					
151.	1805082	Osiek Jasielski		X					
152.	1807023	Dukla		X					
153.	1807033	Iwonicz-Zdrój		X					
154.	1807083	Rymanów		X					
155.	1807102	Jaśliska	X						
156.	1813012	Bircza		X					
157.	1813032	Fredropol						X	
158.	1817011	Sanok		X					

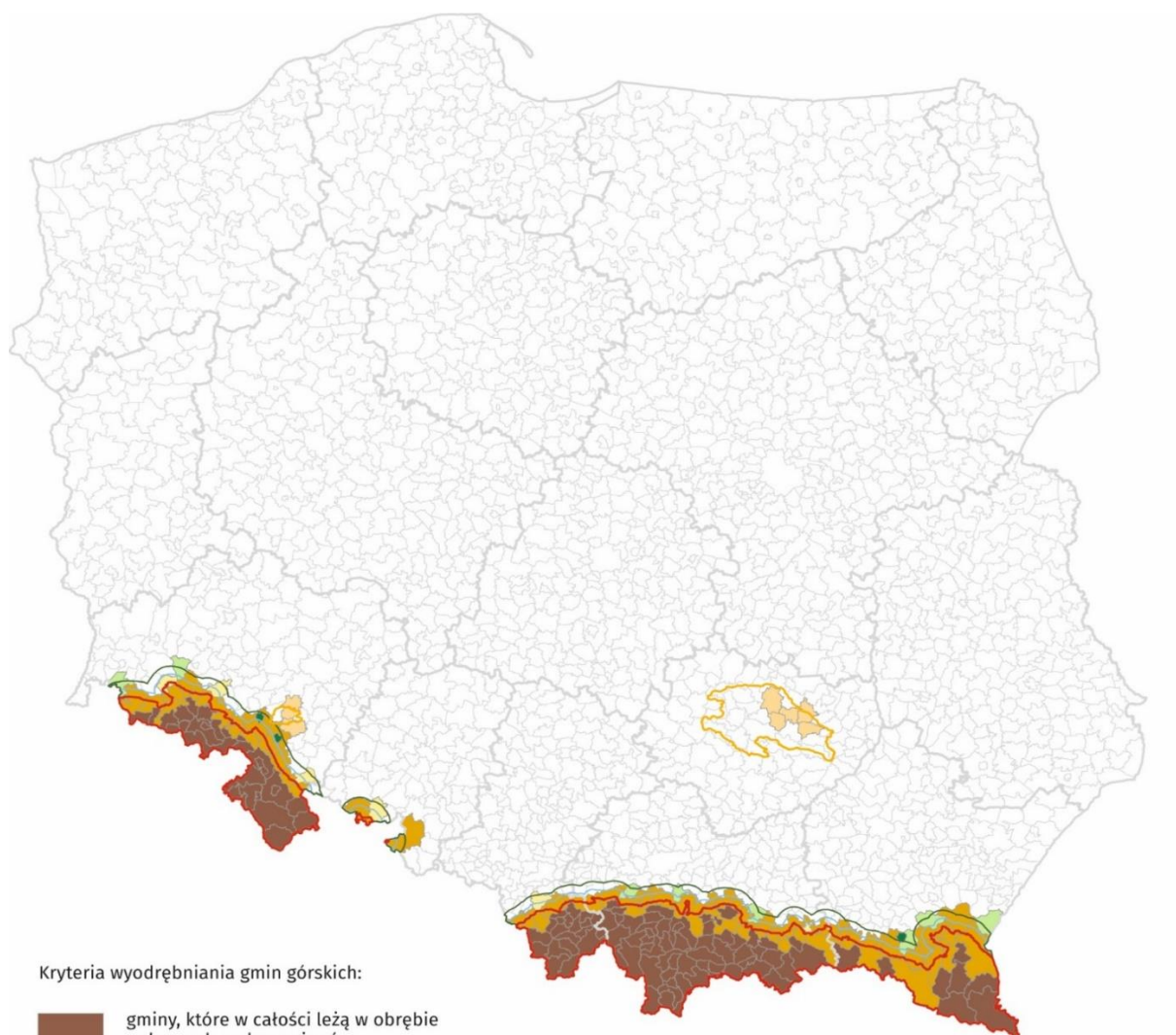
Tablica 5. Wykaz gmin uznanych za górskie (cd.)

L.p.	Kod terytorialny	Gminy zaliczone do obszarów górskich na potrzeby wyodrębnienia obszaru funkcjonalnego w badaniu statystycznym turystycznej bazy noclegowej	Gminy wyodrębnione na podstawie:						
			Kryterium 1	Kryterium 2	Kryterium 3	Kryterium 4	Kryterium 5	Kryterium 6	
159.	1817022	Besko							X
160.	1817032	Bukowsko		X					
161.	1817042	Komańcza		X					
162.	1817052	Sanok		X					
163.	1817062	Tyrawa Wołoska		X					
164.	1817073	Zagórz		X					
165.	1817082	Zarszyn						X	
166.	1821012	Baligród	X						
167.	1821022	Cisna	X						
168.	1821033	Lesko		X					
169.	1821042	Olszanica	X						
170.	1821052	Solina	X						
171.	2402011	Szczyrk	X						
172.	2402032	Buczkowice	X						
173.	2402052	Jasienica					X		
174.	2402062	Jaworze		X					
175.	2402072	Kozy		X					
176.	2402082	Porąbka		X					
177.	2402102	Wilkowice	X						
178.	2403021	Ustroń		X					
179.	2403031	Wisła	X						
180.	2403042	Brenna		X					
181.	2403072	Goleszów		X					
182.	2403092	Istebna	X						
183.	2417011	Żywiec	X						
184.	2417022	Czernichów	X						
185.	2417032	Gilowice	X						
186.	2417042	Jeleśnia	X						
187.	2417052	Koszarawa	X						
188.	2417062	Lipowa	X						
189.	2417072	Łękawica	X						
190.	2417082	Łodygowice	X						

Tablica 5. Wykaz gmin uznanych za górskie (dok.)

L.p.	Kod terytorialny	Gminy zaliczone do obszarów górskich na potrzeby wyodrębnienia obszaru funkcjonalnego w badaniu statystycznym turystycznej bazy noclegowej	Gminy wyodrębnione na podstawie:					
			Kryterium 1	Kryterium 2	Kryterium 3	Kryterium 4	Kryterium 5	Kryterium 6
191.	2417092	Milówka	X					
192.	2417102	Radziechowy-Wieprz	X					
193.	2417112	Rajcza	X					
194.	2417122	Ślemień	X					
195.	2417132	Świnna	X					
196.	2417142	Ujsoty	X					
197.	2417152	Węgierska Górka	X					
198.	2461011	Bielsko-Biała		X				
		GÓRY ŚWIĘTOKRZYSKIE						
199.	2604012	Bieliny			X			
200.	2604023	Bodzentyn			X			
201.	2604132	Nowa Słupia			X			
202.	2606012	Baćkowice			X			
203.	2607062	Waśniów			X			

Mapa 2. Obszary górskie



Kryteria wyodrębniania gmin górskich:

- gminy, które w całości leżą w obrębie wybranych makroregionów
 - gminy, które przecinają się z granicą wybranych makroregionów i jednocześnie w ich obrębie znajdują się obszary o wysokości co najmniej 500 m n.p.m.
 - gminy z mezoregionów: Masyw Ślęży i Góry Świętokrzyskie, w obrębie których znajdują się obszary o wysokości co najmniej 500 m n.p.m.
 - gminy, które przecinają się z granicą wybranych makroregionów, ale w ich obrębie nie znajdują się obszary o wysokości co najmniej 500 m n.p.m.
 - gminy, których przynajmniej część znajduje się w odległości do 10 km od granicy wybranych makroregionów i jednocześnie w ich obrębie znajdują się obszary o wysokości co najmniej 500 m n.p.m.
 - gminy miejskie: Świdnica i Dzierżoniów oraz gmina wiejska Besko, czyli gminy, które nie znajdują się w obrębie wybranych makroregionów, ale w całości lub prawie w całości są otoczone przez gminy górskie wyodrębnione na podstawie powyższych kryteriów
- wybrane makroregiony: Sudety Wschodnie, Sudety Zachodnie, Sudety Środkowe, Beskidy Zachodnie, Obniżenie Orawsko-Podhalańskie, Łańcuch Tatrzański, Beskidy Środkowe, Beskidy Lesiste
 - mezoregiony: Masyw Ślęży i Góry Świętokrzyskie
 - odległość 10 km od wybranych makroregionów
 - odległość 5 km od wybranych makroregionów

Załącznik 6. Polska Klasyfikacja Działalności – dział 55 – Zakwaterowanie

Annex 6. Polish Classification of Activities – Division 55 – Accommodation

Tablica 5. Polska Klasyfikacja Działalności

grupa/ klasa/ podklasa	Nazwa grupowania	Opis dodatkowy
55.1	Hotele i podobne obiekty zakwaterowania	
55.10	Hotele i podobne obiekty zakwaterowania	
55.10.Z	Hotele i podobne obiekty zakwaterowania	<p>Podklasa ta obejmuje zapewnienie zakwaterowania w cyklu dziennym lub tygodniowym.</p> <p>Obiekty tu sklasyfikowane zapewniają zakwaterowanie w umeblowanych pokojach, apartamentach z usługami codziennego sprzątania, stania łóżek oraz szeroki zakres usług dodatkowych takich jak: usługi podawania posiłków i napojów, usługi parkingowe, usługi pralni, udostępnianie basenów kąpielowych, pomieszczeń do ćwiczeń gimnastycznych czy urządzeń rekreacyjnych oraz udostępnianie sal konferencyjnych.</p> <p>Podklasa ta obejmuje zapewnienie krótkotrwałego zakwaterowania w:</p> <ul style="list-style-type: none"> • hotelach, • motelach, • pensjonatach, • innych obiektach hotelowych (np. wotele, botele, novotele, airtele, zajazdy, zamki). <p>Podklasa ta nie obejmuje:</p> <ul style="list-style-type: none"> • zapewnienia zakwaterowania w domach, mieszkaniach lub apartamentach, włączając umeblowane, w celu dłuższego pobytu, zazwyczaj w cyklu miesięcznym lub rocznym, sklasyfikowanego w odpowiednich podklasach działu 68.
55.2	Obiekty noclegowe turystyczne i miejsca krótkotrwałego zakwaterowania	
55.20	Obiekty noclegowe turystyczne i miejsca krótkotrwałego zakwaterowania	
55.20.Z	Obiekty noclegowe turystyczne i miejsca krótkotrwałego zakwaterowania	<p>Podklasa ta obejmuje zapewnienie zakwaterowania w cyklu dziennym lub tygodniowym w specjalnie wydzielonych umeblowanych pokojach lub pomieszczeniach umożliwiających mieszkanie, przygotowywanie posiłków oraz spanie lub z warunkami do gotowania lub wyposażonymi kuchniami. Mogą to być pokoje, apartamenty lub mieszkania w budynkach wielopiętrowych lub zespołach budynków, domki letniskowe lub domki kempingowe. Mogą być zapewnione minimalne usługi towarzyszące zakwaterowaniu.</p>

Tablica 5. Polska Klasyfikacja Działalności (dok.)

grupa/ klasa/ podklasa	Nazwa grupowania	Opis dodatkowy
		<p>Podklasa ta obejmuje zapewnienie krótkotrwałego zakwaterowania w:</p> <ul style="list-style-type: none"> • ośrodkach kolonijnych i pozostałych obiektach wypoczynku wakacyjnego (np. w ośrodkach wczasowych, domach wycieczkowych, ośrodkach szkoleniowo-wypoczynkowych), • kwaterach dla gości i bungalowach, • domkach lub chatkach, bez obsługi, • gospodarstwach wiejskich (agroturystyka), • schroniskach młodzieżowych i górskich. <p>Podklasa ta nie obejmuje:</p> <ul style="list-style-type: none"> • zapewnienia umeblowanych miejsc krótkotrwałego zakwaterowania z codziennym sprzątnięciem, staniem łóżek, podawaniem posiłków i napojów, sklasyfikowanego w 55.10.Z, • zapewnienia zakwaterowania w domach, mieszkaniach lub apartamentach, włączając umeblowane, w celu dłuższego pobytu, zazwyczaj w cyklu miesięcznym lub rocznym, sklasyfikowanego w odpowiednich podklasach działu 68.
55.3	Pola kempingowe	
55.30	Pola kempingowe	
55.30.Z	Pola kempingowe (włączając pola dla pojazdów kempingowych) i pola namiotowe	<p>Podklasa ta obejmuje:</p> <ul style="list-style-type: none"> • zapewnienie krótkotrwałego zakwaterowania w obozowiskach (np. rekreacyjnych, wędkarskich, łowieckich), przyczepach kempingowych, • zapewnienie miejsc dla pojazdów kempingowych, • zapewnienie miejsc na ustawienie namiotów. <p>Podklasa ta nie obejmuje:</p> <ul style="list-style-type: none"> • zapewnienia krótkotrwałego zakwaterowania w schroniskach młodzieżowych i górskich, chatkach, sklasyfikowanego w 55.20.Z.
55.9	Pozostałe zakwaterowanie	
55.90	Pozostałe zakwaterowanie	
55.90.Z	Pozostałe zakwaterowanie	<p>Podklasa ta obejmuje zapewnienie tymczasowego lub długoterminowego zakwaterowania w pojedynczych lub wspólnych pokojach lub domach dla studentów, pracowników sezonowych lub innych osób.</p> <p>Podklasa ta obejmuje</p> <ul style="list-style-type: none"> • zapewnienie zakwaterowania w: <ul style="list-style-type: none"> • domach studenckich, • internatach i bursach szkolnych, • hotelach robotniczych, • blokach mieszkalnych, • usługi sypialne w wagonach kolejowych oraz pozostałych środkach transportu.

Załącznik 7. Polska Klasyfikacja Wyrobów i Usług – dział 55 - Usługi związane z zakwaterowaniem

Annex 7. Polish Classification of Products and Services – Division 55 – Accommodation services

Dział 55 – USŁUGI ZWIĄZANE Z ZAKWATEROWANIEM

Dział ten obejmuje:

- usługi w zakresie zapewnienia krótkotrwałego pobytu turystom i pozostałym podróżnym,
- usługi w zakresie zakwaterowania na dłuższy okres studentów, osób pracujących i pozostałych osób.

Dział ten nie obejmuje:

- usługi w zakresie zapewnienia długotrwałego zakwaterowania, jako głównego miejsca pobytu w obiektach takich jak: apartamenty, zazwyczaj w cyklu miesięcznym lub rocznym, sklasyfikowanego w odpowiednich grupowaniach Sekcji L.

Uwaga

Niektóre usługi zapewniają zakwaterowanie lub zakwaterowanie łącznie z wyżywieniem i/lub możliwością korzystania z obiektów rekreacyjnych.

55.10 – USŁUGI HOTELOWE I PODOBNE USŁUGI ZWIĄZANE Z ZAKWATEROWANIEM

55.10.10.0 – Usługi w zakresie noclegów i usługi towarzyszące świadczone przez hotele, motele, pensjonaty i inne obiekty hotelowe

Grupowanie to obejmuje:

- zakwaterowanie w umeblowanych pokojach, apartamentach wraz z usługami towarzyszącymi zakwaterowaniu,
- zakwaterowanie i usługi towarzyszące świadczone przez hotele, motele, pensjonaty, centra odnowy biologicznej i inne obiekty hotelowe (np. wotele, botele, novotele, airtele, zajazdy, zamki).

Grupowanie to nie obejmuje:

- usług świadczonych przez domy letniskowe, do których goście przebywający z dala od stałego miejsca zamieszkania posiadają prawo wspólnego użytkowania przez określony okres każdego roku, sklasyfikowanych w 55.20.12.0.

Uwaga

Niniejsze grupowanie obejmuje zapewnienie zakwaterowania w cyklu dziennym lub tygodniowym.

55.20 – USŁUGI OBIEKTÓW NOCLEGOWYCH TURYSTYCZNYCH I MIEJSC KRÓTKOTRWAŁEGO ZAKWATEROWANIA

55.20.11.0 – Usługi świadczone przez schroniska młodzieżowe oraz chaty lub domki

Grupowanie to obejmuje:

- usługi świadczone przez schroniska młodzieżowe, schroniska górskie, chaty lub domki, w specjalnie wydzielonych umeblowanych pokojach lub pomieszczeniach umożliwiających mieszkanie, z zapewnieniem lub nie bardzo minimalnych usług towarzyszących zakwaterowaniu.

Uwaga

Niniejsze grupowanie obejmuje zapewnienie zakwaterowania w cyklu dziennym lub tygodniowym.

55.20.12.0 – Usługi świadczone przez domy letniskowe, do których goście posiadają prawo wspólnego użytkowania przez określony okres każdego roku

Grupowanie to obejmuje:

- usługi świadczone przez domy letniskowe, do których goście przebywający z dala od stałego miejsca zamieszkania posiadają prawo wspólnego użytkowania przez określony okres każdego roku.

55.20.19.0 – Pozostałe usługi obiektów noclegowych turystycznych i miejsc krótkotrwałego zakwaterowania bez obsługi

Grupowanie to obejmuje:

- zakwaterowanie z zapewnieniem lub nie, bardzo minimalnych usług towarzyszących zakwaterowaniu w specjalnie wydzielonych umeblowanych pokojach lub pomieszczeniach umożliwiających mieszkanie w obiektach wypoczynku wakacyjnego (np. w ośrodkach kolonijnych, ośrodkach wczasowych, domach wycieczkowych), kwaterach dla gości, bungalowach, ośrodkach szkoleniowo-wypoczynkowych, gospodarstwach wiejskich (agroturystyka) oraz w okresie wakacji w domach studenckich, internatach i bursach szkolnych.

Uwaga

Niniejsze grupowanie obejmuje zapewnienie zakwaterowania w cyklu dziennym lub tygodniowym.

55.30 – USŁUGI ŚWIADCZONE PRZEZ POLA KEMPINGOWE (WŁĄCZAJĄC POLA DLA POJAZDÓW KEMPINGOWYCH) I POLA NAMIOTOWE

55.30.11.0 – Usługi związane z zapewnieniem miejsc na polach kempingowych i polach namiotowych

Grupowanie to obejmuje zapewnienie miejsc dla pojazdów turystycznych lub namiotów, dla osób przebywających z dala od domu.

Grupowanie to obejmuje także zapewnienie miejsca pod wiatami ochronnymi, turystycznymi, na ustawienie namiotów i /lub rozłożenie śpiworów.

Grupowanie to nie obejmuje:

- usług świadczonych przez schroniska górskie i schroniska młodzieżowe, chaty i domki, sklasyfikowanych w 55.20.11.0,
- usług w zakresie noclegów wraz z usługami towarzyszącymi, świadczonych przez pola kempingowe, sklasyfikowanych w 55.30.12.0.

Uwaga

Niniejsze grupowanie obejmuje zapewnienie zakwaterowania w cyklu dziennym lub tygodniowym.

55.30.12.0 – Usługi w zakresie noclegów i usługi towarzyszące świadczone przez pola kempingowe

Grupowanie to obejmuje:

- usługi w zakresie noclegów wraz z usługami towarzyszącymi (wyżywienie, usługi rekreacyjne lub szkolenie), świadczone przez pola kempingowe dla osób dorosłych, młodzieży lub dzieci.

Grupowanie to nie obejmuje:

- usług związanych z zapewnieniem miejsc na polach kempingowych i polach namiotowych, sklasyfikowanych w 55.30.11.0.

55.90 – POZOSTAŁE USŁUGI ZWIĄZANE Z ZAKWATEROWANIEM

55.90.11.0 – Usługi świadczone przez domy studenckie oraz internaty i bursy szkolne

Grupowanie to obejmuje:

- zakwaterowanie osób uczących się w pokojach lub w innych pomieszczeniach mieszkalnych w domach studenckich oraz w internatach i bursach szkolnych.

Grupowanie to nie obejmuje:

- usług świadczonych przez domy studenckie, internaty i bursy szkolne uczestnikom konferencji lub gościom w okresie wakacji, sklasyfikowanych w 55.20.19.0.

55.90.12.0 – Usługi świadczone przez hotele pracownicze

Grupowanie to obejmuje:

- usługi noclegowe w hotelach pracowniczych, kwaterach pracowniczych lub innych obiektach mieszkalnych dla osób pracujących poza miejscem zamieszkania.

Uwaga

Niniejsze grupowanie obejmuje zapewnienie zakwaterowania w cyklach krótkoterminowych lub sezonowych.

55.90.13.0 – Usługi oferowania miejsc sypialnych w wagonach kolejowych i w pozostałych środkach transportu

55.90.19.0 – Pozostałe usługi związane z zakwaterowaniem, gdzie indziej niesklasyfikowane

Grupowanie to obejmuje:

- zakwaterowanie w pojedynczych lub wspólnych pokojach w blokach mieszkalnych,
- pozostałe usługi związane z zakwaterowaniem, gdzie indziej niesklasyfikowane.

Grupowanie to nie obejmuje:

- usług świadczonych przez schroniska młodzieżowe, sklasyfikowanych w 55.20.11.0,
- usług świadczonych przez domy studenckie, internaty i bursy szkolne, sklasyfikowanych w 55.90.11.0.

Uwaga

Niniejsze grupowanie obejmuje zapewnienie zakwaterowania w cyklach krótko- lub długoterminowych.

Załącznik 8. Założenia metodologiczne klasyfikacji DEGURBA

Annex 8. Methodological assumptions for the DEGURBA classification

DEGURBA to zdefiniowana przez Eurostat klasyfikacja jednostek przestrzennych. Zgodnie z klasyfikacją DEGURBA jednostki przestrzenne przyporządkowane są do następujących kategorii: słabo zaludnione, pośrednie, gęsto zaludnione. Założenia metodologiczne DEGURBA opierają się na kryterium gęstości zaludnienia i minimalnej liczby ludności.

Typologia oparta na siatce o poziomie rozdzielczości wynoszącym 1 km² (siatka kilometrowa, tj. o kwadratowych oczkach o boku 1 km) służy do wydzielenia „ośrodków miejskich”, „klastrow miejskich” oraz „komórek siatki obszarów wiejskich”. Wydzielenie to następuje na podstawie komórek siatki posiadających podobne cechy oparte na gęstości zaludnienia i ciągłości geograficznej (sąsiedztwa).

Poszczególne trzy typy klastrow są definiowane w następujący sposób:

1. Ośrodki miejskie (klastry o dużej gęstości zaludnienia): klastr składający się z sąsiadujących ze sobą komórek siatki 1 km² (bez komórek sąsiadujących tylko narożnikami) o gęstości zaludnienia co najmniej 1500 osób na 1 km² i posiadających łącznie co najmniej 50 000 mieszkańców; granice w ten sposób wyznaczonego ośrodka miejskiego są następnie wygładzane poprzez włączenie do niego wszystkich komórek siatki sąsiadujących z co najmniej pięcioma komórkami należącymi do tego ośrodka miejskiego.
2. Klastry miejskie (klastry o umiarkowanej gęstości zaludnienia): klastr składający się z sąsiadujących ze sobą komórek siatki 1 km² (wliczając komórki sąsiadujące tylko narożnikami) o gęstości zaludnienia co najmniej 300 osób na 1 km² i minimalnej liczbie ludności wynoszącej 5000 mieszkańców; komórki zaklasyfikowane jako ośrodki miejskie przeważnie należą także do klastrow miejskich.
3. Komórki siatki obszarów wiejskich: komórki siatki, które nie zostały przyporządkowane do ośrodków miejskich lub klastrow miejskich.

Załącznik 9. Link do obwieszczenia ministra właściwego do spraw turystyki z dnia 26 października 2017 r. w sprawie ogłoszenia jednolitego tekstu rozporządzenia Ministra Gospodarki i Pracy w sprawie obiektów hotelarskich i innych obiektów, w których są świadczone usługi hotelarskie

Annex 9. Link to the announcement of the Minister responsible for tourism of 26 October 2017 on the announcement of the consolidated text of the Regulation of the Minister for Economy and Labour on hotels and other establishments providing hotel services

<http://prawo.sejm.gov.pl/isap.nsf/DocDetails.xsp?id=WDU20170002166>

Załącznik 10. Oznaczenie uczestnictwa w badaniu lub przyczyny braku odpowiedzi

Annex 10. Indication of participation or reason for non-response

Kod RA	Znaczenie kodu
realizacja obowiązku sprawozdawczego	
01	wypełnienie i zatwierdzenie sprawozdania pozytywnego
02	informacje o jednostce podawane są zbiorczo w sprawozdaniu innej jednostki ¹¹
03	nie występowanie zjawiska w jednostce - sprawozdanie negatywne potwierdzone ¹
niezłożenie¹² formularza sprawozdawczego z powodu:	
10	podmiot przekazał informację, że w okresie sprawozdawczym nie działał ze względu na sezonowość, remont lub podmiot w sprawozdaniu SOF poinformował, że w okresie sprawozdawczym nie prowadził działalności statutowej
11	podmiot nie podjął działalności
12	podmiot w budowie, w organizowaniu się
13	na koniec okresu sprawozdawczego podmiot pozostawał w zawieszeniu
14	na koniec okresu sprawozdawczego podmiot był w likwidacji lub w stanie upadłości
15	W badanym okresie podmiot uległ likwidacji
16	błędna lub nieaktualna informacja o cechach stanowiących kryterium doboru jednostki do badania (z wyjątkiem aktywności i liczby pracujących) ¹³ bądź nie prowadzenie odpowiedniej ewidencji dla danego sprawozdania
21	przedłużenie przez US terminu przekazania danych przez podmiot po uzgodnieniu z jednostką – po zamknięciu opracowania nie może wystąpić ponieważ wymaga wyjaśnienia przez statystyka ¹⁴
22	odmowa złożenia sprawozdania
23	jednostka jest nieaktywna w terminie składania sprawozdania (w końcu okresu sprawozdawczego była aktywna)
24	brak kontaktu z jednostką - podmiot najczęściej nie ma konta w PS, wysłano powiadomienie w formie papierowej i mimo wysłania monitów brak reakcji jednostki (np.: otrzymano zwrot poczty)
25	Jednostka nie wypełnia sprawozdania w wyniku zdarzenia losowego (powódź, pożar, kradzież dokumentów)

¹¹ Odpowiednie dane powinny być wyemitowane z Systemu Informatycznego Badania (SIB) (budowa pytań na formularzu) lub wprowadzane są ręcznie w aplikacji.

¹² Przyczyna niezłożenia formularza opisana kodami 10, 11, 12, 13, 14, 15, 16 odnosi się do końca okresu sprawozdawczego a nie terminu składania sprawozdania.

¹³ Liczba pracujących (stała), będąca podstawą podziału jednostek prawnych na klasy wielkości określające zakres obowiązków sprawozdawczych, jest ustalana raz w roku. Należy dążyć do jej aktualności (zbiory z ZUS) lecz nie można w jednym z badań określić ją jako niewłaściwą. Jest jednakowa dla wszystkich badań a kartoteki podlegają kontroli spójności.

¹⁴ Informacja taka oznacza, że w innych badaniach statystyk nie może dla tego samego okresu sprawozdawczego oznaczyć jednostkę jako nieaktywną.