



Informacja sygnałna

CHARAKTERYSTYKA OBSZARÓW PRZYGRANICZNYCH PRZY ZEWNĘTRZNEJ GRANICY UNII EUROPEJSKIEJ NA TERENIE POLSKI – TURYSTYKA W 2011 R.

Zewnętrzna granica Unii Europejskiej na terenie Polski liczy 1 163 km, co stanowi 33% długości lądowej granicy państwowej RP. Najdłuższy odcinek przypada na granicę z Ukrainą – 535 km (46%), nieco mniejszy z Białorusią – 418 km (36%) i najmniejszy z Rosją (obwodem kalininradzkim) – 210 km (18%).

W strefie przygranicznej przy zewnętrznej granicy Unii Europejskiej po stronie polskiej znajduje się 270 gmin. Obejmują one obszar ponad 43 tys. km² (13,9% powierzchni Polski), który zamieszkuje 3,4 mln osób (8,7% ludności Polski). Spośród gmin omawianej strefy przygranicznej najwięcej znajduje się w województwie lubelskim – 73 (w tym Biała Podlaska i Chełm), następnie warmińsko-mazurskim – 68 (w tym Olsztyn i Elbląg), podlaskim – 52 (w tym Suwałki), podkarpackim – 43 (w tym Przemyśl), pomorskim – 29 (w tym Gdańsk, Gdynia i Sopot) oraz 5 w województwie mazowieckim.

Strefa przy granicy z Rosją obejmuje 41,2% powierzchni strefy przy zewnętrznej granicy Unii Europejskiej na terenie Polski, przy granicy z Białorusią – 33,8%, a z Ukrainą – 30,8%. Natomiast jeśli chodzi o ludność zamieszkałą w strefie, to udziały wynoszą odpowiednio: 60,4%, 17,2% i 24,7%.²

Baza noclegowa turystyki i jej wykorzystanie

Według stanu w dniu 31 VII 2011 r. w gminach należących do strefy przygranicznej przy zewnętrznej granicy Unii Europejskiej na terenie Polski czynnych było 1,0 tys. **turystycznych obiektów zbiorowego zakwaterowania**, co stanowiło 14,2% obiektów działających w kraju.

Strefa przygraniczna zdelimitowana została na podstawie definicji zawartej w Rozporządzeniu (WE) nr 1931/2006 Parlamentu Europejskiego i Rady z dnia 20 grudnia 2006 r.¹ oraz przy uwzględnieniu umów o zasadach małego ruchu granicznego zawartych między Rządem Rzeczypospolitej Polskiej a:

- Gabinetem Ministrów Ukrainy, która weszła w życie 1 lipca 2009 r.,
- Rządem Republiki Białorusi, podpisanej 12 lutego 2010 r.,
- Rządem Federacji Rosyjskiej, która weszła w życie 27 lipca 2012 r.

¹ Rozporządzenie (WE) nr 1931/2006 Parlamentu Europejskiego i Rady z dnia 20 grudnia 2006 r. ustanawiające przepisy dotyczące małego ruchu granicznego na zewnętrznych granicach lądowych państw członkowskich i zmieniające postanowienia Konwencji z Schengen (Dz.Urz. UE nr L 405 z dnia 30 grudnia 2006 r., z późn. zm.).

² W województwie lubelskim 16 gmin leży zarówno w strefie przy granicy polsko-białoruskiej jak i polsko-ukraińskiej. Natomiast w województwie podlaskim 1 gmina leży w strefie przy granicy polsko-rosyjskiej i polsko-białoruskiej. Gminy te stanowią 5,8% powierzchni strefy przy zewnętrznej granicy Unii Europejskiej na terenie Polski i 2,3% jej ludności. Gminy z województwa podlaskiego nie zostały objęte umową o małym ruchu granicznym z Rosją.

W stosunku do roku poprzedniego w analizowanej strefie obiektów tych było mniej o 5,7% (w kraju – o 2,3%). Spośród obiektów działających w strefie przygranicznej zdecydowanie najwięcej było w strefie przy granicy z Rosją (ponad 3/5), a znacznie mniej przy granicy z Ukrainą (ponad 1/5) i Białorusią (prawie 1/5). W głównej mierze wynika to z obszaru, który obejmują poszczególne strefy oraz jego charakteru. W porównaniu z rokiem poprzednim liczba turystycznych obiektów zbiorowego zakwaterowania zmniejszyła się w strefie przy

Baza noclegowa turystyki dotyczy turystycznych obiektów zbiorowego zakwaterowania, tj. obejmuje obiekty hotelowe (tzn. hotele, motele, pensjonaty i inne obiekty hotelowe) oraz pozostałe obiekty (np. domy wycieczkowe, schroniska, ośrodki wczasowe, kempingi, hostele); nie obejmuje pokoi gościnnych i kwater agroturystycznych.

granicy z Rosją o 1,5%, z Białorusią – o 12,8% i Ukrainą – o 13,1%.

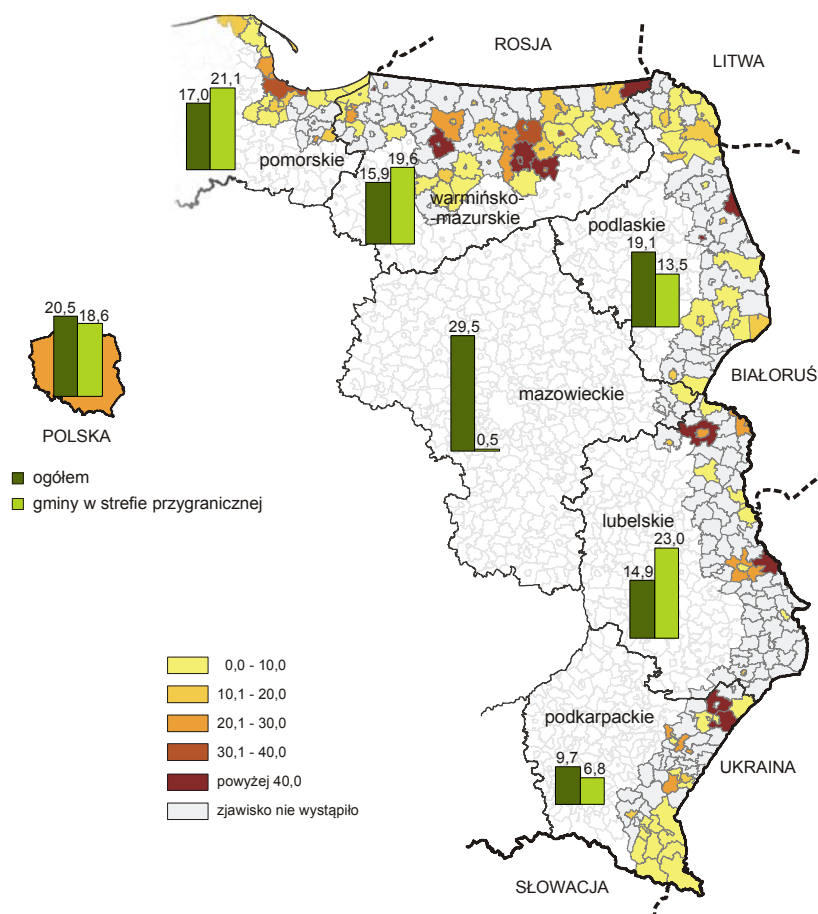
Zgodnie ze stanem w dniu 31 VII 2011 r. w turystycznych obiektach zbiorowego zakwaterowania w gminach należących do strefy przygranicznej było 93,7 tys. **miejsc noclegowych**, co stanowiło 15,5% ogółu miejsc noclegowych w Polsce. W porównaniu z rokiem poprzednim odnotowano ich

spadek o 3,0% (w kraju – o 0,6%). W gminach omawianej strefy **miejsca noclegowe całoroczne** stanowiły 53% ogółu miejsc w turystycznych obiektach zbiorowego zakwaterowania, podczas gdy w kraju ponad 68%. W porównaniu z 2010 r. liczba miejsc noclegowych zmniejszyła się w strefie przy granicy z Rosją o 0,7%, z Ukrainą – o 9,5% i z Białorusią – o 11,2%.

Z turystycznych obiektów zbiorowego zakwaterowania w gminach należących do strefy przygranicznej w 2011 r. **skorzystało** 2,4 mln **osób**, tj. o 2,7% więcej niż przed rokiem (w kraju o 5,0% więcej). Korzystający z turystycznych obiektów zbiorowego zakwaterowania w omawianej strefie stanowili 11,3% ogółu korzystających z tych obiektów w kraju. W odniesieniu do 2010 r. nastąpił wzrost liczby korzystających z noclegów w strefie przy granicy z Rosją o 4,6%, natomiast przy granicy z Ukrainą i Białorusią odnotowano ich spadek, odpowiednio o 6,8% i 1,0%.

W 2011 r. w gminach strefy przygranicznej w ogólnej liczbie osób korzystających z turystycznych obiektów zbiorowego zakwaterowania **turyści zagraniczni** (450,8 tys.) stanowili 18,6%, a w kraju – 20,5%. W gminach omawianej strefy udział turystów zagranicznych zwiększył się w odniesieniu do 2010 r. o 0,8 pkt. proc., a w kraju o 0,3 pkt. proc. W porównaniu z rokiem poprzednim liczba turystów zagranicznych korzystających z noclegów w omawianej strefie zwiększyła się o 7,2% (w kraju – o 6,6%). W strefie przy granicy z Rosją turyści zagraniczni stanowili 20,4% w ogólnej liczbie turystów korzystających z turystycznych obiektów zbiorowego zakwaterowania w tej strefie. Analogiczny wskaźnik dla strefy przy granicy z Białorusią wyniósł 18,1%, zaś przy granicy z Ukrainą – 7,3%. W odniesieniu do 2010 r. wzrost liczby turystów zagranicznych korzystających z noclegów wystąpił w strefie przy granicy z Białorusią o 14,4% i Rosją – o 7,2%, a spadek przy granicy z Ukrainą – o 2,6%.

Mapa 1. Turyści zagraniczni korzystający z noclegów w turystycznych obiektach zbiorowego zakwaterowania w % ogółem w 2011 r.

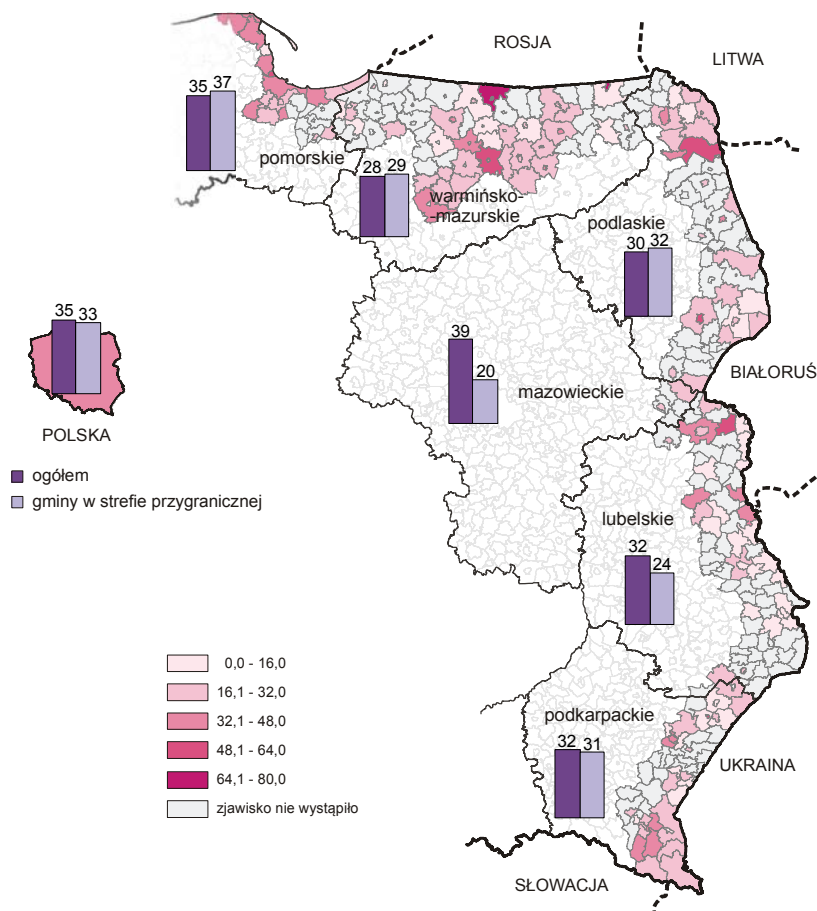


W turystycznych obiektach zbiorowego zakwaterowania znajdujących się w strefie przygranicznej w 2011 r. **udzielono 7,1 mln noclegów**, tj. o 1,0% więcej niż przed rokiem (w kraju – o 2,4% więcej). Udzielone noclegi w omawianej strefie stanowiły 12,4% ogółu udzielonych noclegów w kraju. W odniesieniu do 2010 r. nastąpił wzrost liczby udzielonych noclegów w strefie przy granicy z Rosją o 3,2%, a spadek przy granicy z Białorusią i Ukrainą, odpowiednio o 8,0% i 6,0%.

W 2011 r. w gminach należących do strefy przygranicznej turystom zagranicznym udzielono 1,0 mln noclegów, czyli o 8,5% więcej niż w roku poprzednim (w kraju – o 5,5% więcej). W gminach omawianej strefy noclegi udzielone turystom zagranicznym stanowiły 14,6% ogółu (w kraju – 18,6%). W strefie przy granicy z Rosją noclegi udzielone turystom zagranicznym stanowiły 17,0% w ogólnej liczbie udzielonych noclegów turystom w tej strefie. Analogiczny wskaźnik dla strefy przy granicy z Białorusią wyniósł 10,9%, natomiast przy granicy z Ukrainą – 3,8%. W odniesieniu do 2010 r. nastąpił wzrost liczby noclegów udzielonych turystom zagranicznym w strefie przygranicznej z Białorusią o 22,4%, z Rosją – o 8,0% i Ukrainą – o 1,5%.

W 2011 r. w gminach omawianej strefy **stopień wykorzystania miejsc noclegowych**³ wyniósł 33,0% i był niższy o 1,6 pkt. proc. niż w kraju. Najwyższy stopień wykorzystania miejsc noclegowych zanotowano w strefie przy granicy z Rosją – 34,1%, nieco mniejszy przy granicy z Białorusią – 30,7% i Ukrainą – 29,6%.

Mapa 2. Stopień wykorzystania miejsc noclegowych w 2011 r.

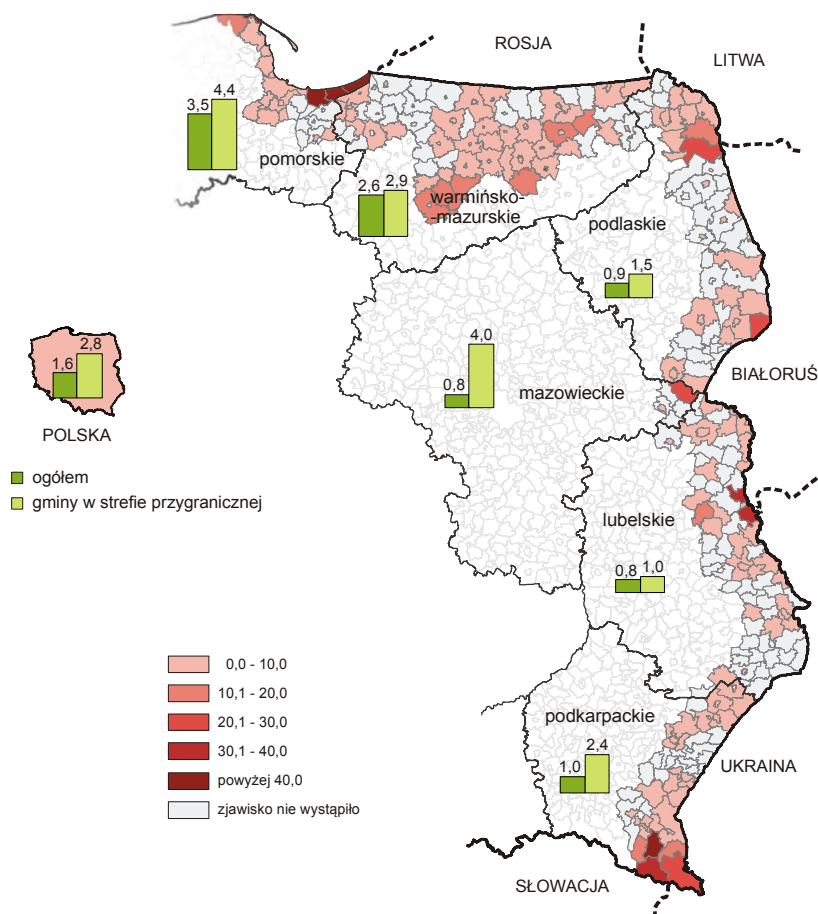


Intensywność ruchu turystycznego

Do scharakteryzowania intensywności ruchu turystycznego wykorzystano kilka poniższych wskaźników. Wskaźnik funkcji turystycznej Baretje'a (liczba miejsc noclegowych w przeliczeniu na 100 stałych mieszkańców) w gminach należących do strefy przygranicznej wyniósł 2,8, a dla Polski – 1,6. Zarówno w kraju jak i w omawianej strefie wskaźnik był na podobnym poziomie jak w roku poprzednim. Najwięcej miejsc noclegowych w przeliczeniu na 100 stałych mieszkańców znajdowało się w strefie przy granicy z Rosją – 3,6, mniej przy granicy z Białorusią i Ukrainą – po 1,8.

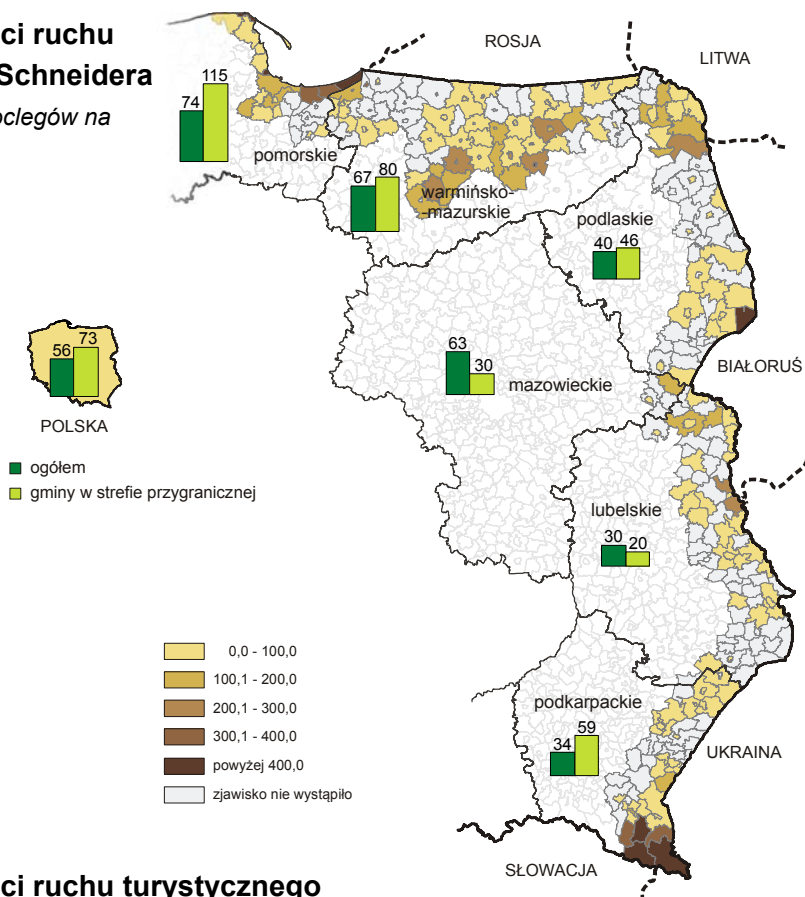
³ Stopień wykorzystania miejsc noclegowych jest to stosunek liczby udzielonych noclegów w danym roku do nominalnej liczby miejsc noclegowych w danym roku. Przez nominalną liczbę miejsc noclegowych rozumie się sumę miejsc noclegowych przygotowanych dla turystów w każdym dniu działalności.

Mapa 3. Wskaźnik funkcji turystycznej Baretje'a w 2011 r. (liczba miejsc noclegowych na 100 stałych mieszkańców)

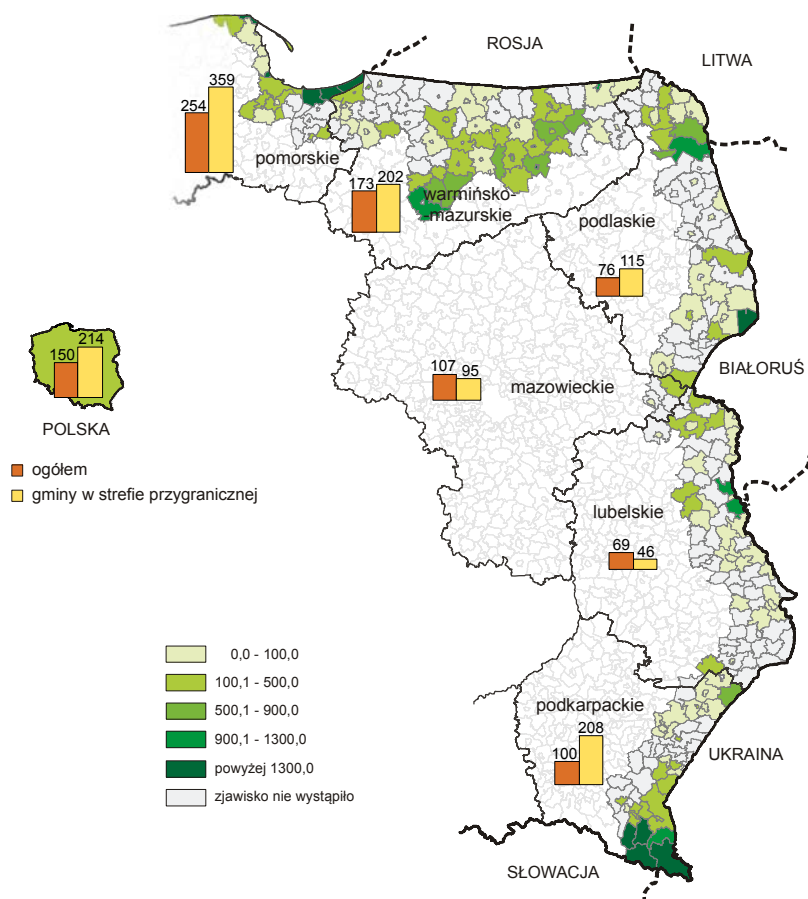


Z kolei wskaźniki intensywności ruchu turystycznego według Schneidera oraz Charvata wyrażają odpowiednio liczbę turystów korzystających z noclegów lub liczbę udzielonych im noclegów przypadającą na 100 stałych mieszkańców danego obszaru. W gminach należących do strefy przygranicznej wskaźnik intensywności ruchu turystycznego według Schneidera wyniósł 73 (w roku poprzednim – 71), zaś według Charvata – 214 (w 2010 r. – 211). Analogiczne wskaźniki dla Polski były niższe niż w omawianej strefie i wyniosły odpowiednio 56 i 150 (w 2010 r. – 54 i 146). Wskaźniki te najwyższe wartości osiągnęły w strefie przy granicy z Rosją, gdzie na 100 stałych mieszkańców przypadało 96 turystów i 276 udzielonych noclegów. Z kolei w strefie przy granicy z Białorusią przypadało 41 turystów i 104 udzielone noclegi, a przy granicy z Ukrainą – odpowiednio 38 turystów i 130 noclegów.

Mapa 4. Wskaźnik intensywności ruchu turystycznego według Schneidera w 2011 r. (korzystający z noclegów na 100 stałych mieszkańców)

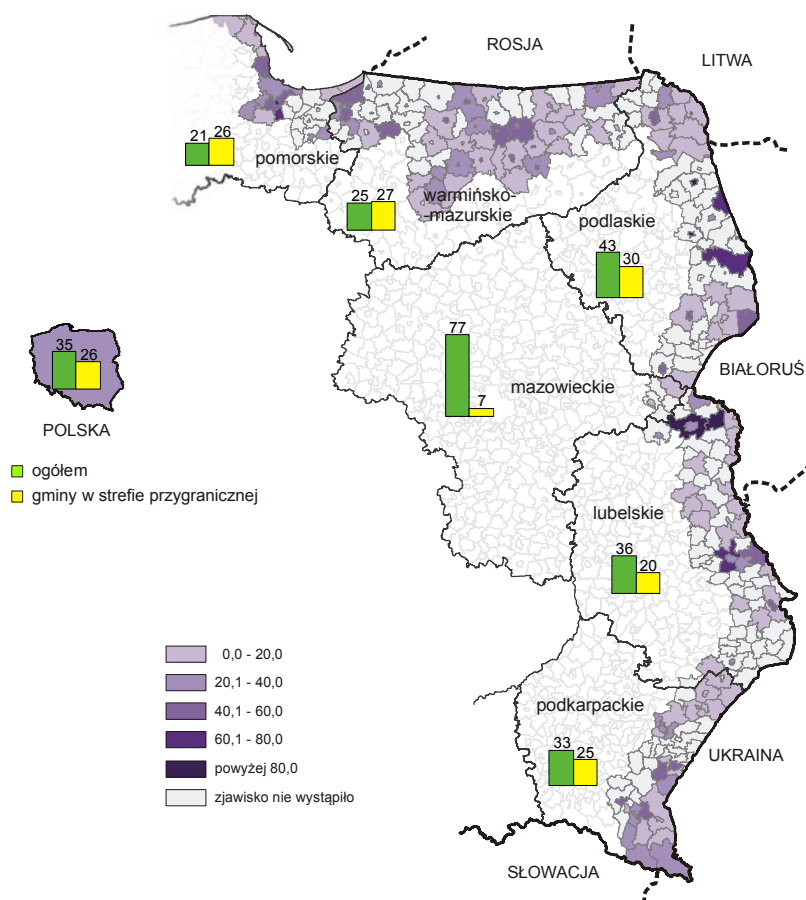


Mapa 5. Wskaźnik intensywności ruchu turystycznego według Charvata w 2011 r. (udzielone noclegi na 100 stałych mieszkańców)



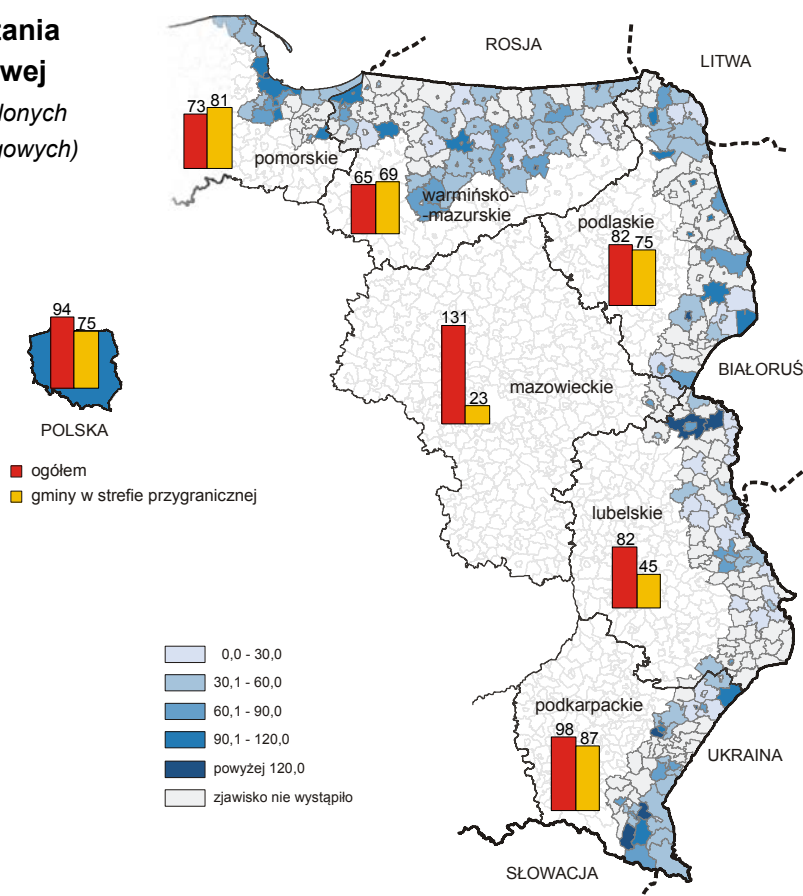
Wskaźnik rozwoju bazy noclegowej (relacja liczby korzystających z noclegów do liczby miejsc noclegowych) w gminach należących do strefy przygranicznej wyniósł 26 (w 2010 r. – 24), co oznacza, że na 1 miejsce noclegowe przypadło 26 osób korzystających z turystycznych obiektów zbiorowego zakwaterowania w ciągu roku. W 2011 r. w Polsce z 1 miejsca noclegowego w obiektach zbiorowego zakwaterowania skorzystało średnio 35 turystów (w 2010 r. – 34). Z jednego miejsca noclegowego w gminach strefy przy granicy z Rosją skorzystało przeciętnie 27 turystów, przy granicy z Białorusią – 23, a z Ukrainą – 21.

Mapa 6. Wskaźnik rozwoju bazy noclegowej w 2011 r. (relacja korzystających z noclegów do liczby miejsc noclegowych)



W 2011 r. w gminach należących do strefy przygranicznej wskaźnik wykorzystania pojemności noclegowej (relacja udzielonych noclegów do liczby miejsc noclegowych) wyniósł 75 (w 2010 r. – 72), podczas gdy dla Polski – 94 (w 2010 r. – 91). Najwyższy wskaźnik odnotowano w strefie przy granicy z Rosją, gdzie na 1 miejsce noclegowe przypadło 77 udzielonych noclegów w ciągu roku, nieco mniej przy granicy z Ukrainą – 73, a najmniej przy granicy z Białorusią – 58.

Mapa 7. Wskaźnik wykorzystania pojemności noclegowej w 2011 r. (relacja udzielonych noclegów do miejsc noclegowych)



Ruch graniczny

W 2011 r. na przejściach granicznych zlokalizowanych na polskim odcinku zewnętrznej granicy lądowej Unii Europejskiej dokonano łącznie 24,5 mln odpraw osób wjeżdżających do Polski lub wyjeżdżających z Polski.⁴ Z ogólnej liczby odpraw 79,1% przypadało na cudzoziemców, a 20,9% na Polaków. W porównaniu z 2010 r. omawianą granicę przekroczyło o 12,8% osób więcej. Liczba odprawionych cudzoziemców była o 20,5% większa niż w roku poprzednim, natomiast Polaków o 9,1% mniejsza. W 2011 r. na granicy polsko-ukraińskiej 47,6% odpraw cudzoziemców stanowiły przekroczenia granicy w ramach małego ruchu granicznego (przed rokiem – 40,6%).⁵

Większość analizowanych wskaźników dotyczących turystycznych obiektów zbiorowego zakwaterowania i ich wykorzystania dla strefy przygranicznej kształtowała się na mniej korzystnym poziomie niż dla kraju. Należy jednak zaznaczyć, że sytuacja w strefie przygranicznej była zróżnicowana przy poszczególnych odcinkach granicy. Wyraźnie wyróżnia się ze względu na swój charakter strefa przy granicy z Rosją, w skład której wchodzi duże miasta (Trójmiasto, Olsztyn) oraz tereny typowo turystyczne. Większość analizowanych wskaźników dla tej strefy kształtowała się na wyższym poziomie niż w przypadku granicy z Białorusią i Ukrainą, a niektóre także były wyższe niż dla kraju.

⁴ Opracowano na podstawie danych Komendy Głównej Straży Granicznej.

⁵ Więcej na ten temat w publikacji „Ruch graniczny oraz przepływ towarów i usług na zewnętrznej granicy Unii Europejskiej na terenie Polski w 2011 r.”, Główny Urząd Statystyczny, Urząd Statystyczny w Rzeszowie, Warszawa-Rzeszów 2012.