



**2010**  
**Europejski Rok**  
**Walki**  
**z Ubóstwem**  
**i Wykluczeniem**  
**Społecznym**

# UBÓSTWO W POLSCE

## ZASIĘG UBÓSTWA W POLSCE W 2009 R.

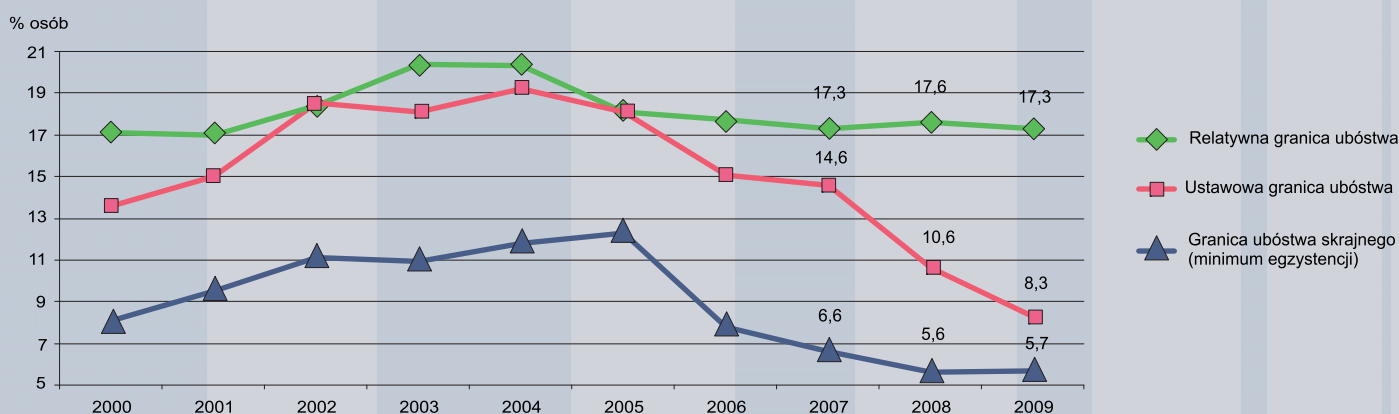
na podstawie wyników badania budżetów gospodarstw domowych

Mówiąc najbardziej ogólnie ubóstwo można pojmować w sposób absolutny lub względny. W podejściu absolutnym ubogie są te gospodarstwa domowe, te osoby, które nie mają możliwości zaspokojenia potrzeb uznanych w danych warunkach za podstawowe - niezbędne. W podejściu względnym (relatywnym) ubóstwo rozważane jest jako forma nierówności, nadmiernego dystansu między poziomem życia poszczególnych grup ludności: ubogie są te osoby, rodziny, których poziom życia jest znacznie niższy niż pozostałych członków danego społeczeństwa.

Gospodarstwo domowe (a tym samym wszystkie osoby wchodzące w jego skład) zostało uznane za ubogie, jeżeli poziom jego wydatków (w tym także wartość artykułów otrzymanych nieodpłatnie oraz pobranych z indywidualnego gospodarstwa rolnego (działki), bądź z prowadzonej działalności na własny rachunek) był niższy od wartości przyjętej za granicę ubóstwa.

## Zagrożenie ubóstwem w Polsce w latach 2000–2009

według przyjętych w danym roku granic ubóstwa



## Granice ubóstwa w IV kwartale 2008 i 2009 r.

GRANICE UBÓSTWA	Gospodarstwa 1 osobowe		Gospodarstwa 4 osobowe (2 osoby dorosłe + 2 dzieci do lat 14)	
	2008	2009	2008	2009
	w zł			
Granica ubóstwa skrajnego (minimum egzystencji)	418	443	1129	1196
Ustawowa granica ubóstwa	477	477	1404	1404
Relatywna granica ubóstwa	612	633	1676	1709

## Granice ubóstwa

Podstawę wyznaczania **granicy ubóstwa skrajnego** stanowi szacowane przez Instytut Pracy i Spraw Socjalnych (IPISS) **minimum egzystencji**. Minimum egzystencji (zwane także minimum biologicznym) jest modelem zaspokajania potrzeb bytowo-konsumpcyjnych na bardzo niskim poziomie. Koszyk minimum egzystencji uwzględnia bowiem jedynie te potrzeby, których zaspokojenie nie może być odłożone w czasie, a konsumpcja niższa od tego poziomu prowadzi do biologicznego wyniszczenia.

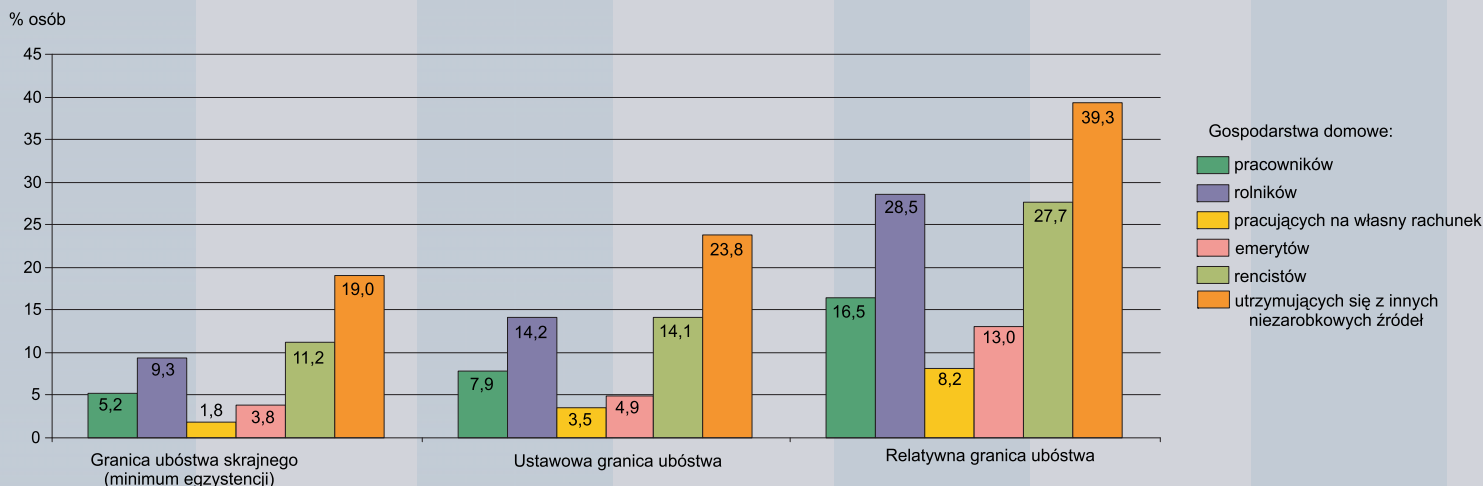
Ponieważ zasięg ubóstwa skrajnego obliczany jest dla całej populacji gospodarstw domowych, natomiast minimum egzystencji szacowane jest przez Instytut jedynie dla wybranych typów gospodarstw domowych pracowników oraz emerytów przyjęto zasadę, że za punkt wyjścia ustalania granic ubóstwa skrajnego dla wszystkich grup społeczno-ekonomicznych gospodarstw domowych bierze się poziom minimum obliczony dla jednoosobowego gospodarstwa pracowniczego, a następnie mnoży się tę wartość przez liczbę „osób ekwiwalentnych” w gospodarstwie domowym. Stosowana jest tzw. oryginalna skala ekwiwalentności OECD, w której wagę 1 przypisujemy pierwszej osobie w gospodarstwie domowym, wagę 0,7 każdej następnej osobie w wieku 14 lat i więcej, natomiast wagę 0,5 każdemu dziecku do 13 roku życia. Oznacza to, że granica ubóstwa skrajnego dla gospodarstwa 4-osobowego złożonego z dwóch osób dorosłych i dwójki dzieci jest 2,7 razy wyższa niż dla gospodarstwa 1-osobowego. Przyjęcie tej reguły powoduje, że wartość granic ubóstwa skrajnego różni się (z wyjątkiem jednoosobowego gospodarstwa pracowniczego) od poziomu minimum egzystencji oszacowanego przez IPISS dla konkretnego typu gospodarstwa (na przykład 4-osobowego gospodarstwa pracowniczego złożonego z 2 osób dorosłych i dwójki dzieci).

**Ustawowa granica ubóstwa** to kwota, która zgodnie z obowiązującą ustawą o pomocy społecznej uprawnia do ubiegania się o przyznanie świadczenia pieniężnego z systemu pomocy społecznej. W latach 2007-2009 obowiązywały takie same kwoty progowe jak w IV kwartale 2006 r.

**Relatywna granica ubóstwa** - 50% średnich miesięcznych wydatków (w tym wartość artykułów otrzymanych nieodpłatnie oraz pobranych z indywidualnego gospodarstwa rolnego (działki), bądź z prowadzonej działalności na własny rachunek) ogółu gospodarstw domowych.

## KOGO NAJBARDZIEJ DOTYKA BIEDA?

### Wskaźnik zagrożenia ubóstwem według grup społeczno-ekonomicznych gospodarstw domowych w 2009 r.



Ubóstwem zagrożone są przede wszystkim osoby i rodziny osób bezrobotnych. W 2009 r. w gospodarstwach domowych posiadających w swoim składzie co najmniej 1 osobę bezrobotną poniżej ustawowej granicy ubóstwa żyło ok. 19% osób, natomiast w gospodarstwach bez osób bezrobotnych - 7%. Stopa ubóstwa skrajnego wynosiła odpowiednio - ok. 14% i ok. 5%.

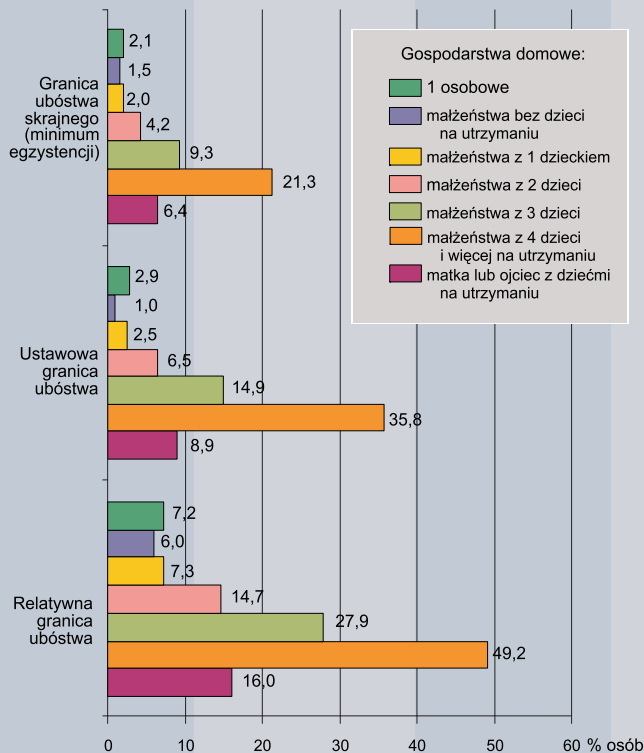
Zasięg ubóstwa jest wyraźnie zróżnicowany w zależności od grupy społeczno-ekonomicznej, a więc w zależności od przeważającego źródła utrzymania. **W najtrudniejszej sytuacji były rodziny, których podstawę utrzymania stanowiły świadczenia społeczne inne niż emerytury i renty. Bardziej niż przeciętnie narażeni na ubóstwo są członkowie gospodarstw, których podstawę utrzymania stanowiły renty oraz gospodarstwa rolników.**

Pauperyzacji sprzyja również wykonywanie niskopłatnej pracy. Dotyczy to głównie osób o niskim poziomie wykształcenia, pracujących na stanowiskach robotniczych. W rodzinach, których główny strumień dochodów pochodził z pracy najemnej na stanowisku robotniczym, stopa ubóstwa ustawowego wyniosła ok. 12% (wobec 2,5% wśród gospodarstw utrzymujących się głównie z pracy najemnej na stanowiskach nierobotniczych), natomiast stopa ubóstwa skrajnego kształtowała się na poziomie ok. 8% (wobec ok. 1% wśród gospodarstw utrzymujących się głównie z pracy najemnej na stanowiskach nierobotniczych).

Grupę najbardziej zagrożoną ubóstwem stanowią rodziny wielodzietne. Już przy liczbie dzieci większej od 2 odsetek ubogich, niezależnie od przyjętego progu ubóstwa, przekracza przeciętną. **Wśród małżeństw z co najmniej 4 dziećmi na utrzymaniu - ok. 36% osób żyło w 2009 r. w sferze ubóstwa ustawowego i ok. 21% w sferze ubóstwa skrajnego.**

Znacznie częściej niż przeciętnie ubóstwem zagrożone są gospodarstwa domowe z osobami niepełnosprawnymi. W najtrudniejszej sytuacji są rodziny z niepełnosprawnymi dziećmi. Wśród gospodarstw domowych, w których znajdowało się przynajmniej jedno niepełnosprawne dziecko do lat 16 w sferze ubóstwa ustawowego znalazło się w 2009 r - ok. 19% osób, natomiast ubóstwem skrajnym zagrożonych było ok. 12% osób.

### Typy gospodarstw domowych

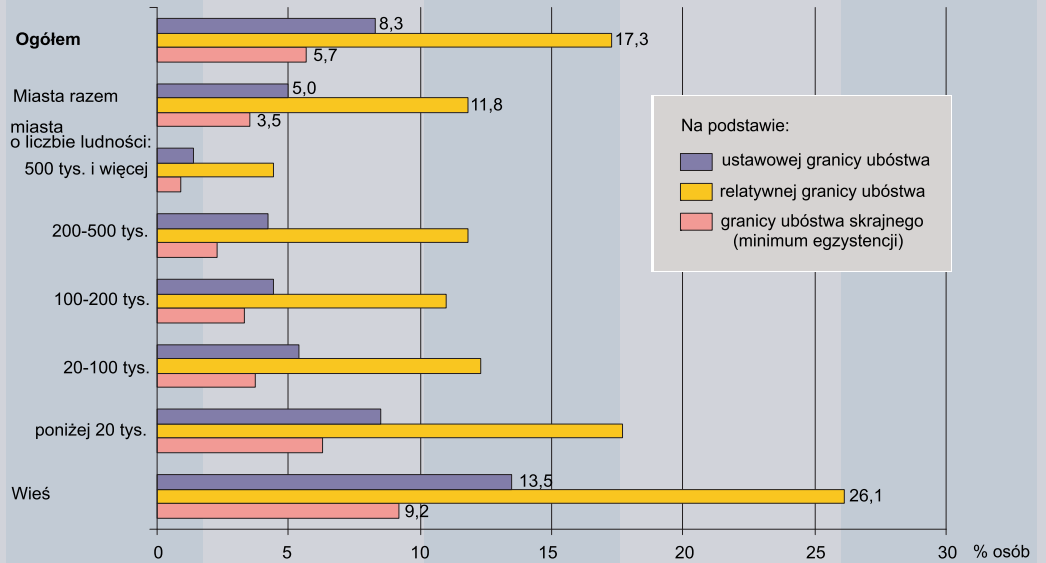


## ZRÓŻNICOWANIE TERYTORIALNE UBÓSTWA

### Wskaźniki zagrożenia ubóstwem w 2009 r. według miejsca zamieszkania

Występujące w Polsce różnice w poziomie rozwoju społeczno-gospodarczego między miastem a wsią oraz między poszczególnymi regionami, znajdują swe odzwierciedlenie również w danych dotyczących zjawiska ubóstwa.

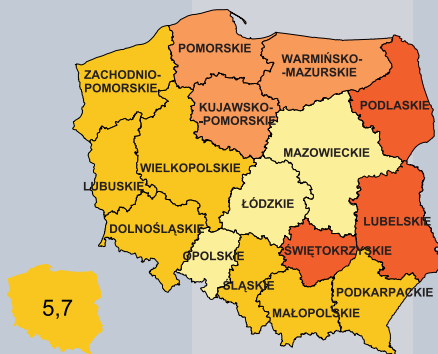
**Relatywnie najczęściej w ubóstwie żyją rodziny mieszkające na wsi oraz w małych miasteczkach.** Najwyższy odsetek ubogich osób na wsi zanotowano wśród rodzin niemających własnego gospodarstwa rolnego i utrzymujących się głównie ze świadczeń społecznych innych niż emerytura i renta oraz rodziny rencistów.



## W KTÓRYCH WOJEWÓDZTWACH NAJBIEDNIEJ?

### Wskaźniki zagrożenia ubóstwem według różnych granic ubóstwa w 2009 r. w % osób

Granica ubóstwa skrajnego (minimum egzystencji)



Odsetek osób w gospodarstwach domowych o wydatkach poniżej granicy ubóstwa skrajnego (minimum egzystencji):



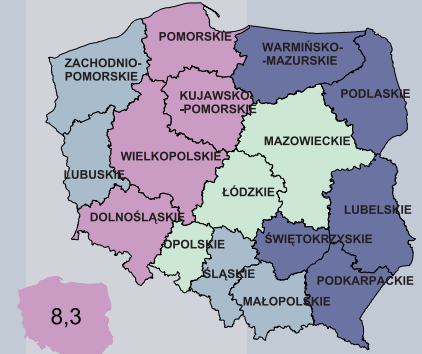
Relatywna granica ubóstwa



Odsetek osób w gospodarstwach domowych o wydatkach poniżej relatywnej granicy ubóstwa:



Ustawowa granica ubóstwa



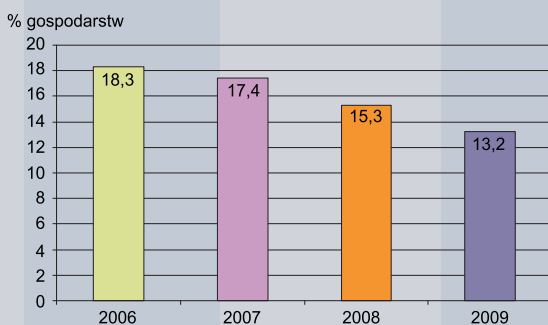
Odsetek osób w gospodarstwach domowych o wydatkach poniżej ustawowej granicy ubóstwa:



## ILE GOSPODARSTW DOMOWYCH MIAŁO DOCHODY PONIŻEJ SUBIEKTYWNEJ GRANICY UBÓSTWA?

Zasięg ubóstwa subiektywnego szacowany jest w oparciu o jedną z najbardziej znanych metod pomiaru ubóstwa subiektywnego nazywaną (od Uniwersytetu w Leyden, gdzie została opracowana) „metodą lejdejskiej linii ubóstw”.

Według metody lejdejskiej subiektywne granice ubóstwa dla określonego typu gospodarstw domowych odpowiadają mniej więcej poziomowi dochodów deklarowanych przez respondentów jako ledwie wystarczające.



### Granice ubóstwa subiektywnego

GOSPODARSTWA	IV kwartał 2008	IV kwartał 2009
	w zł	
1-osobowe	1109	1112
4-osobowe	1653	1693

# UBÓSTWO W POLSCE NA TLE KRAJÓW UNII EUROPEJSKIEJ

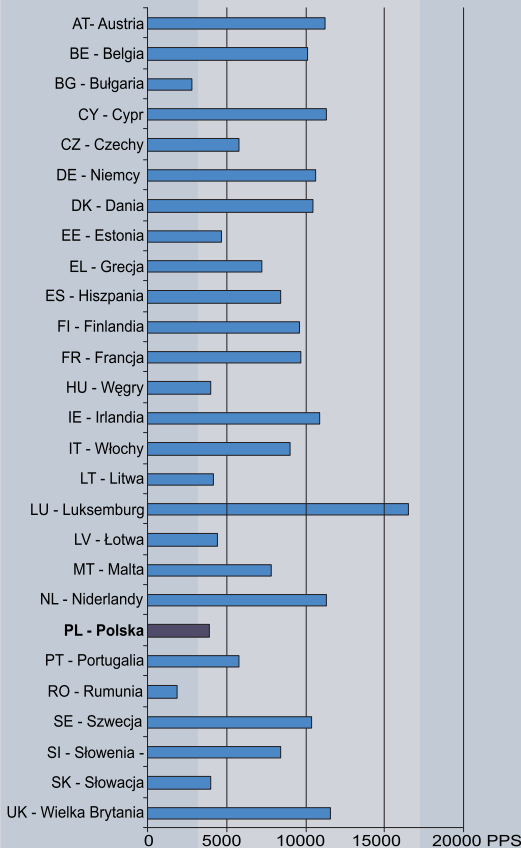
na podstawie wyników europejskiego badania dochodów i warunków życia – EU-SILC 2008

Według sformułowanej w 1984 r. i obowiązującej nadal w Unii Europejskiej definicji – „ubóstwo odnosi się do osób, rodzin lub grup osób, których zasoby (materiałne, kulturowe i społeczne) są ograniczone w takim stopniu, że wyklucza to je z minimalnego sposobu życia w kraju, w którym mieszkają” (EEC1985).

## Jak mierzy się poziom ubóstwa obiektywnego w Unii Europejskiej?

Według wspólnie uzgodnionej i przyjętej przez Eurostat (Urząd Statystyczny Unii Europejskiej) metodologii, za zagrożone ubóstwem uważa się osoby żyjące w gospodarstwach domowych, których dochód do dyspozycji jest niższy od granicy ubóstwa ustalonej na poziomie 60% mediany dochodu<sup>a</sup> w danym kraju. Przyjęto zatem relatywne podejście do pomiaru ubóstwa, w którym próg ubóstwa powiązany jest ze standardem życia w poszczególnych krajach. Miara ta określa grupę ludności będącą w każdym z krajów, w relatywnie najtrudniejszej sytuacji dochodowej (bez odniesienia do poziomu dochodów w pozostałych państwach).

## Poziom relatywnych granic ubóstwa\* - PPS<sup>b</sup>



\* Roczny poziom dla gospodarstwa jednoosobowego  
Źródło: Na podstawie danych Eurostatu

Próg ubóstwa dochodowego w Polsce, po uwzględnieniu różnic w poziomie cen między krajami, był około dwukrotnie wyższy niż w Rumunii, ale np. około trzykrotnie niższy niż w Wielkiej Brytanii i czterokrotnie niższy niż w Luksemburgu.

Niekorzystnie na tle większości krajów Unii przedstawiała się w Polsce sytuacja osób pracujących. W populacji osób pracujących (w wieku co najmniej 18 lat) wskaźnik zagrożenia ubóstwem dla 27 krajów Unii Europejskiej oszacowano na ok. 8% (od 4% do 17%); Polska, ze wskaźnikiem wynoszącym 12% należała do krajów o najwyższej stopie ubóstwa wśród tej grupy ludności. Wyższe wartości wskaźnika odnotowano w Grecji (14%) i Rumunii (17%).

a) Mediana czyli wartość środkowa, to wartość cechy w szeregu uporządkowanym, powyżej i poniżej której znajduje się jednakowa liczba obserwacji. Na podstawie EU-SILC 2008 wartość mediany dochodu do dyspozycji w Polsce oszacowano na 15720 złotych rocznie (w przeliczeniu na jedną dorosłą osobę w gospodarstwie domowym), co oznacza, że połowa osób w Polsce osiągała dochody niższe od tej kwoty.

b) PPS - Wspólna waluta umowna, której jednostką jest standard siły nabywczej (Purchasing Power Standard - PPS). Wartość jednego PPS równa się liczbie jednostek waluty danego kraju odpowiadającej 1 Euro na rynku krajowym, przy uwzględnieniu relacji cen danego kraju do cen pozostałych krajów biorących udział w porównaniu.

Opracowanie:  
Anna Szukielojć-Bieńczyńska, Główny Urząd Statystyczny - Departament Warunków Życia  
e-mail: a.bienkunska@stat.gov.pl tel.: (22) 608 35 21

Grafika i skład: Katarzyna Szkopiecka, Urząd Statystyczny w Łodzi

W Unii Europejskiej relatywnie częściej niż przeciętnie ubóstwem zagrożone są dzieci (osoby w wieku 0 - 17 lat) oraz osoby starsze (w wieku 65 lat i więcej).

## Wskaźnik zagrożenia ubóstwem relatywnym według wieku

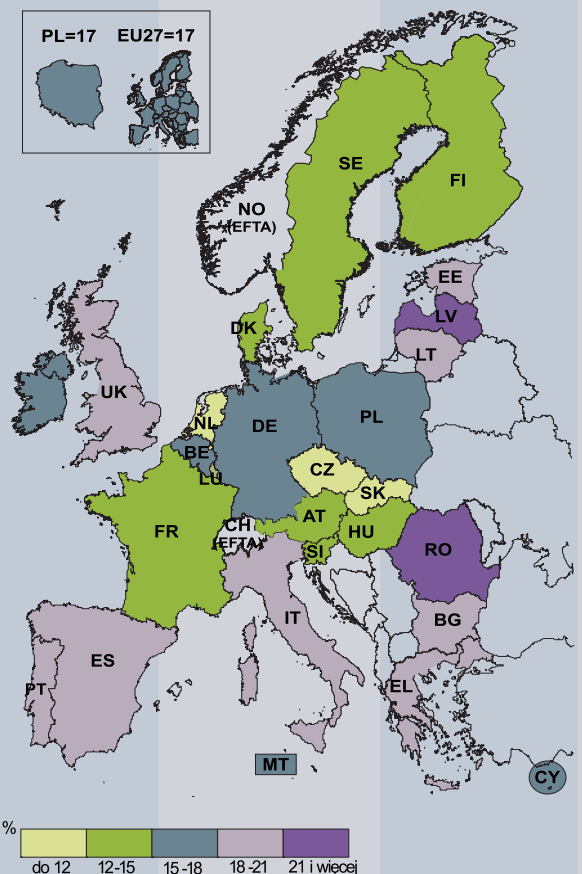
WYSZCZEGÓLNIENIE	Osoby poniżej 18 lat	Osoby w wieku 18-64 lata	Osoby w wieku 65 lat i więcej
	%		
Unia Europejska (EU27)	20	15	19
Polska	22	16	12

Źródło: Na podstawie danych Eurostatu

W sferze ubóstwa relatywnego żyło w Unii Europejskiej co piąte dziecko (20%). W przypadku dzieci stopa ubóstwa wahała się od 9% w Danii, 12% w Finlandii oraz w Słowenii do 25% we Włoszech i na Łotwie, 26% w Bułgarii oraz 33% w Rumunii. W Polsce poniżej granicy ubóstwa relatywnego żyło 22% dzieci. Polska należała do krajów o najwyższym stopniu zagrożenia ubóstwem dzieci i młodzieży, chociaż w ostatnich latach obserwuje się poprawę sytuacji w tym zakresie (w porównaniu ze wskaźnikami ubóstwa szacowanymi na podstawie badania EU-SILC 2007 odnotowano dwupunktowy spadek zasięgu ubóstwa relatywnego – z 24% do 22%).

W Polsce wskaźnik zagrożenia ubóstwem relatywnym był taki, jak średnia dla 27 krajów Unii Europejskiej i wyniósł 17%. Jednocześnie jednak Polska zaliczała się do grona krajów charakteryzujących się najniższym poziomem granic ubóstwa.

## Wskaźnik zagrożenia ubóstwem relatywnym w krajach Unii Europejskiej w % osób



Źródło: Na podstawie danych Eurostatu.