



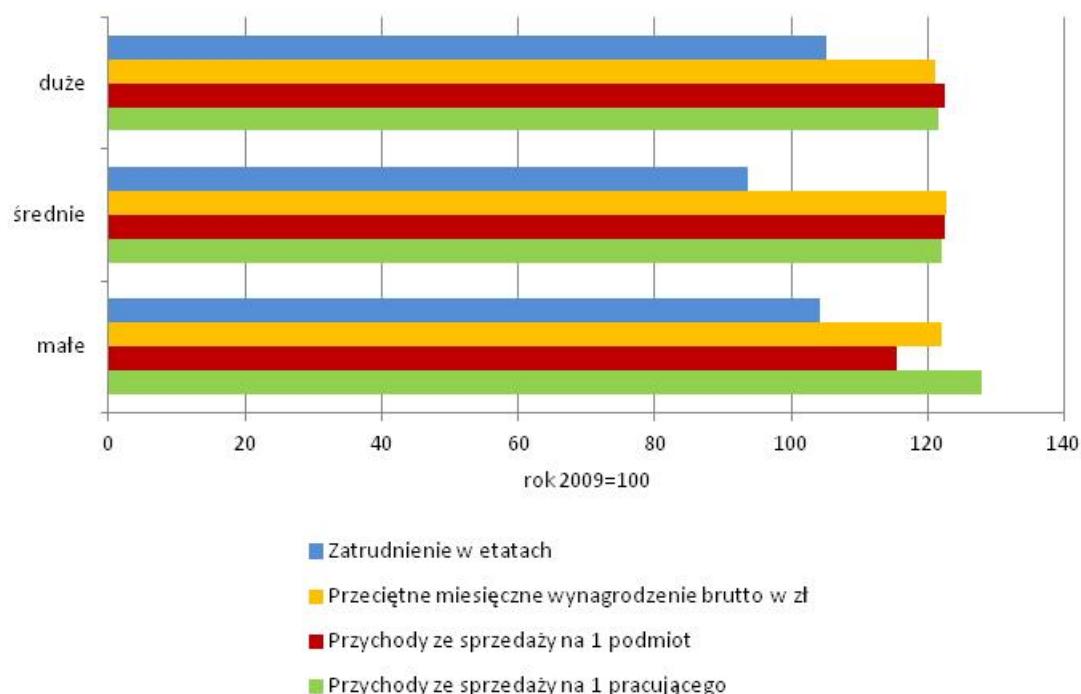
Podmioty gospodarcze według rodzajów i miejsc prowadzenia działalności w 2014 r.

W ostatnich kilku latach odnotowano wzrost ogólnej liczby podmiotów objętych rocznym badaniem działalności gospodarczej przedsiębiorstw o liczbie pracujących 10 i więcej osób. W 2014 roku, liczebność podmiotów małych była wyższa niż w 2009 o 20,1%, dużych o 7,6%, średnich zaś – niższa o 4,4%.

W porównaniu z rokiem 2009, w badanych przedsiębiorstwach odnotowano niewielki wzrost ogólnej liczby osób zatrudnionych. Zatrudnienie w podmiotach małych i dużych wzrosło odpowiednio o 4,2% i 5,2%, a w podmiotach średnich zmniejszyło się o 6,4%.

W 2014 roku, w badanych przedsiębiorstwach zaobserwowano wzrost przeciętnego miesięcznego wynagrodzenia brutto na jednego zatrudnionego w porównaniu z rokiem 2009. W przedsiębiorstwach małych wzrost ten wyniósł 22,0%, w średnich 22,7%, w dużych 18,2%.

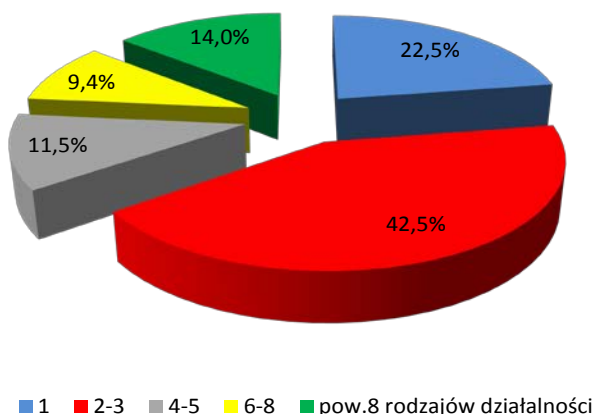
Dynamika podstawowych danych o przedsiębiorstwach według klas wielkości w 2014 r.



W każdej z klas wielkości badanych przedsiębiorstw, w porównaniu z rokiem 2009, zaobserwowano wzrost przychodów ze sprzedaży w przeliczeniu na jeden podmiot i jednego pracującego. W grupie podmiotów małych wskaźniki te wzrosły odpowiednio o 15,5% i 27,9%, w średnich o 22,6% i 22,1%, a w dużych – o 22,4% i 21,6%.

W 2014 roku, w badanej zbiorowości 79 821 przedsiębiorstw o liczbie pracujących 10 osób i więcej dominowały podmioty małe, tj. o liczbie pracujących poniżej 50 osób (77,7% wobec 78,0% w roku 2013). Do grupy podmiotów średnich o liczbie pracujących od 50 do 249 osób należało 18,2% jednostek (w 2013 r. – 18,1%). Najmniej liczną grupę, podobnie jak w roku 2013, stanowiły przedsiębiorstwa duże o liczbie pracujących powyżej 249 osób (4,1% ogólnej liczby przedsiębiorstw). Biorąc pod uwagę podstawowy rodzaj działalności prowadzonej przez przedsiębiorstwo, w zbiorowości tej najwięcej było jednostek z sekcji *Przetwórstwo przemysłowe* (29,5%), sekcji *Handel hurtowy i detaliczny; naprawa pojazdów samochodowych, włączając motocykle* (27,4%) oraz sekcji *Budownictwo* (11,1%). Większość badanych jednostek prowadziła jeden rodzaj działalności. Prowadzenie jednego rodzaju działalności na poziomie klasy PKD wykazało 59,3% badanych przedsiębiorstw (w 2013 r. – 59,4%). Spośród podmiotów prowadzących działalność niejednorodną, prowadzenie 2-3 rodzajów działalności zadeklarowało 30,8% przedsiębiorstw, 4-5 rodzajów – 6,1%, 6-8 rodzajów – 2,7%, powyżej 8 – 1,1%.

Udział przychodów ze sprzedaży według liczby rodzajów działalności prowadzonych w przedsiębiorstwach w 2014 r.



Według stanu w dniu 31 XII 2014 r., w objętych badaniem przedsiębiorstwach pracowało 5 493 tys. osób (rok wcześniej – 5 386 tys. osób). W podmiotach małych (do 49 pracujących) pracowało 1 209 tys. osób, w firmach średnich (50 – 249 osób pracujących) – 1 521 tys. osób, w dużych (250 i więcej osób pracujących) – 2 763 tys. osób. Blisko 60% ogółu stanowili pracujący w przetwórstwie przemysłowym oraz handlu (odpowiednio 37,1% i 20,3%).

Wynagrodzenie brutto na jednego zatrudnionego w 2014 r. wyniosło 3 978 zł, co oznacza wzrost o 3,7% w stosunku do roku poprzedniego. W podmiotach małych (do 49 pracujących) i średnich (50 – 249 osób pracujących) kształtowało się ono poniżej średniej (odpowiednio 3 158 zł i 3 712 zł), w dużych (250 i więcej osób pracujących) – powyżej (4 469 zł). Najwyższe przeciętne miesięczne wynagrodzenie brutto zanotowano w firmach działających w sekcjach *Górnictwo i wydobywanie* (6 914 zł) oraz *Informacja i komunikacja* (6 885 zł), najniższe zaś w jednostkach z sekcji *Działalność związana z zakwaterowaniem i usługami gastronomicznymi* (2 741 zł) oraz *Działalność w zakresie usług administrowania* (2 825 zł).

W roku 2014 badane przedsiębiorstwa osiągnęły 2 934 729 mln zł **przychodów ze sprzedaży produktów, towarów i materiałów**, co oznacza wzrost 2,5% w skali roku. Ponad połowę (55,6%) stanowiły przychody przedsiębiorstw dużych (powyżej 249 pracujących), a 1/5 – przedsiębiorstw małych (do 49 pracujących). Największą część przychodów ogółem wypracowały przedsiębiorstwa prowadzące działalność z zakresu sekcji *Przetwórstwo przemysłowe* (37,1%) i *Handel hurtowy i detaliczny; naprawa pojazdów samochodowych* (34,6%).

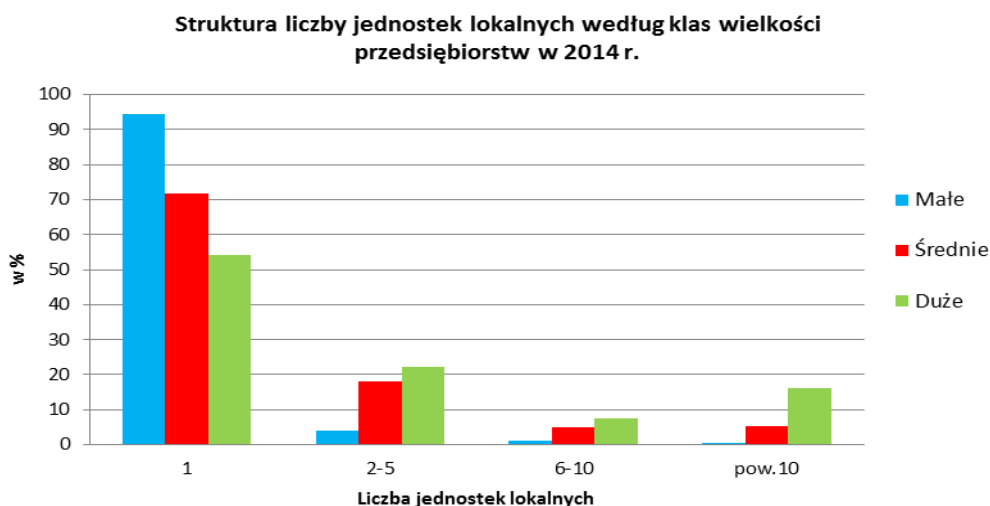
Nakłady inwestycyjne na nowe obiekty majątkowe poniesione przez ogół badanych podmiotów wyniosły 138 278 mln zł (w 2013 r. – 121 427 mln zł), co oznacza wzrost 13,9% w stosunku do roku ubiegłego. Udział nakładów przedsiębiorstw dużych w ogólnych nakładach poniesionych przez badaną zbiorowość wyniósł 66,3%, przedsiębiorstw średnich – 22,5%, małych – 11,2%. Największy udział w inwestycjach miały przedsiębiorstwa działające w sekcji *Przetwórstwo przemysłowe* (33,8% ogółu nakładów badanej zbiorowości), sekcji *Wytwarzanie i zaopatrywanie w energię elektryczną, gaz, parę wodną i gorącą wodę* (15,5%) oraz sekcji *Transport i gospodarka magazynowa* (13,7%).

Wartość brutto środków trwałych według stanu w dniu 31 XII 2014 r. w przedsiębiorstwach objętych badaniem wyniosła 1 641 504 mln zł (wobec 1 550 173 mln zł rok wcześniej), co oznacza wzrost o 5,9% w skali roku. Środki trwałe podmiotów małych stanowiły 12,7% wartości brutto środków trwałych ogółu przedsiębiorstw, a podmiotów dużych – 65,4%. Największy odsetek środków trwałych (34,6%) należał do przedsiębiorstw z sekcji *Przetwórstwo przemysłowe*.

W roku 2014, najwięcej podmiotów objętych badaniem prowadziło działalność (według siedziby zarządu) na terenie **województwa mazowieckiego** – 12 541 jednostek (tj. 15,7% ogółu) oraz **śląskiego** – 10 890 jednostek (tj. 13,6% ogółu), najmniej zaś na terenie województwa **opolskiego** – 1 804 jednostki (tj. 2,3% ogółu) oraz **podlaskiego** – 1 833 jednostki (tj. 2,3% ogółu). W województwie *mazowieckim* i *śląskim* największy udział miały przedsiębiorstwa o liczbie pracujących mniejszej niż 50 osób, które stanowiły odpowiednio 74,0% i 78,9% ogółu podmiotów tam zlokalizowanych. Podmioty mające siedzibę na terenie województwa *mazowieckiego* i *śląskiego* osiągnęły łącznie 43,3% przychodów ze sprzedaży uzyskanych przez ogół badanych przedsiębiorstw, z czego jednostki z województwa *mazowieckiego* – 31,7%. Łączne przychody jednostek działających na terenie województwa *opolskiego* i *podlaskiego* wyniosły 3,1%. Zatrudnienie w województwie *mazowieckim* i *śląskim* kształtowało się odpowiednio na poziomie 24,1% oraz 13,5% ogólnej liczby zatrudnionych, a w województwach *opolskim* i *podlaskim* – łącznie na poziomie 3,4%.

Przedsiębiorstwa objęte badaniem prowadziły działalność w 155 655 **jednostkach lokalnych**, w tym w 45 462 sklepach stanowiących samodzielne jednostki lokalne (w roku 2013 80 227 podmiotów wykazało działalność w 157 059 jednostkach lokalnych, w tym w 45 064 sklepach). Spośród wszystkich jednostek lokalnych, 205 znajdowało się poza granicami kraju i według stanu na 31 XII 2014 r. pracowały w nich 21 574 osoby.

Działalność zlokalizowaną w jednym miejscu prowadziło 70 749 przedsiębiorstw, tj. 88,6% ogółu badanych podmiotów (w 2013 r. – 88,3%). Były to głównie przedsiębiorstwa zatrudniające mniej niż 50 osób (82,7% ogółu podmiotów posiadających jedną jednostkę lokalną). Działalność zlokalizowaną pod jednym adresem prowadziły głównie podmioty z sekcji *Edukacja* (95,4% firm w tym obszarze działalności), *Budownictwo* (95,2%) oraz *Działalność profesjonalna, naukowa i techniczna* (94,1%).



Najliczniejszą grupą spośród przedsiębiorstw działających w różnych lokalizacjach były podmioty posiadające od 2 do 10 jednostek lokalnych (9,4% ogółu badanych firm). Odsetek firm prowadzących działalność najbardziej rozproszoną pod względem lokalizacji (powyżej 30 jednostek lokalnych) wyniósł 0,4%.

Tablica 1. Podstawowe dane o przedsiębiorstwach według podstawowego rodzaju prowadzonej działalności w 2014 r.

Sekcje PKD	Liczba przedsiębiorstw	Liczba jednostek lokalnych	Pracujący w tys. stan na 31XII	Wynagrodzenia brutto	Przychody ze sprzedaży produktów, towarów i materiałów	Nakłady na nowe obiekty majątkowe	Wartość brutto środków trwałych stan na 31XII
Ogółem	79821	155655	5493	246653	2934729	138278	1641504
A dz.03 – Rybactwo	52	68	1	46	383	45	505
B – Górnictwo i wydobywanie	401	767	156	12888	52897	7768	78740
C – Przetwórstwo przemysłowe	23548	36547	2039	87204	1088570	46705	568783
D – Wytwarzanie i zaopatrywanie w ener.elekt.,gaz, parę wodną	482	1282	127	9727	180073	21463	252931
E – Dostawa wody; gospodarow. ściekami i odpadami	1619	2811	117	5152	30743	6828	91261
F – Budownictwo	8886	9858	358	16365	152835	3863	38256
G – Handel hurtowy i detaliczny; naprawa poj. samoch.	21860	70571	1113	43259	1016289	14649	162460
H – Transport i gospodarka magazynowa	4845	6708	463	19834	130102	18949	145709
I – Działalność zw.zzakwaterow. i usługami gastronomicznymi	2859	5074	104	2946	16861	1307	25940
J – Informacja i komunikacja	2191	3432	185	14411	93922	5868	96393
L – Działalność zw. z obsługą rynku nieruchomości	2331	3076	94	4479	33294	3189	123617
M – Działalność profesjonalna, naukowa i techniczna	3560	4335	175	11451	56322	2032	13261
N – Działalność w zakresie usług administrowania	2624	4313	354	10952	42047	3239	18197
P – Edukacja	850	1090	20	688	2507	71	1032
Q – Opieka zdrowotna i pomoc społeczna	2797	3697	147	5822	22019	1567	17068
R – Działalność zw. z kulturą, rozrywką	329	1124	18	670	11284	549	5558
S – Pozostała działalność usługowa	587	902	21	758	4580	185	1791

Tablica 1. Podstawowe dane o przedsiębiorstwach według podstawowego rodzaju prowadzonej działalności w 2014 r. (dok.)

Sekcje PKD	Liczba przedsiębiorstw	Liczba jednostek lokalnych	Pracujący w tys. stan na 31XII	Wynagrodzenia brutto	Przychody ze sprzedaży produktów, towarów i materiałów	Nakłady na nowe obiekty majątkowe	Wartość brutto środków trwałych stan na 31XII
Ogółem	99,5	99,1	102,0	105,0	102,5	113,9	105,9
A dz.03 – Rybactwo	100,0	97,1	107,4	109,5	177,3	128,6	130,2
B – Górnictwo i wydobywanie	101,8	98,1	95,3	93,5	90,3	105,2	115,9
C – Przetwórstwo przemysłowe	103,2	100,6	104,0	107,1	103,2	118,0	106,1
D – Wytwarzanie i zaopatrywanie w ener.elekt.,gaz, parę wodną	99,8	96,5	94,8	97,5	95,1	110,8	107,3
E – Dostawa wody; gospodarowanie ściekami i odpadami	102,5	100,5	101,9	105,2	104,0	123,6	106,2
F – Budownictwo	87,6	88,1	93,4	97,9	106,3	108,1	84,1
G – Handel hurtowy i detaliczny; naprawa poj. samochodowych	100,2	99,4	102,3	105,6	102,4	104,2	105,5
H – Transport i gospodarka magazynowa	100,0	99,5	101,5	104,5	105,0	129,1	109,5
I – Działalność zw. z zakwaterow. i usługami gastronomicznymi	105,3	106,4	103,4	103,7	108,9	98,0	108,0
J – Informacja i komunikacja	105,8	103,4	105,0	106,5	100,2	91,5	100,6
L – Działalność zw. z obsługą rynku nieruchomości	103,2	102,4	102,4	105,3	106,0	123,6	104,0
M – Działalność profesjonalna, naukowa i techniczna	89,2	90,7	100,2	107,4	106,0	97,8	99,8
N – Działalność w zakresie usług administrowania	96,5	98,4	103,0	109,9	108,0	124,9	103,7
P – Edukacja	103,2	97,8	109,2	110,2	112,0	98,6	104,3
Q – Opieka zdrowotna i pomoc społeczna	105,5	104,9	105,7	117,7	114,0	110,4	121,5
R – Działalność zw. z kulturą, rozrywką	106,1	101,2	104,6	101,5	89,1	88,5	110,9
S – Pozostała działalność usługowa	105,2	104,6	100,2	103,5	104,0	130,4	106,2

Tablica 2. Podstawowe dane o przedsiębiorstwach według województw w 2014 r.

Województwa	Liczba przedsiębiorstw	Liczba jednostek lokalnych	Pracujący w tys. stan na 31XII	Wynagrodzenia brutto	Przychody ze sprzedaży produktów, towarów i materiałów	Nakłady na nowe obiekty majątkowe	Wartość brutto środków trwałych stan na 31XII
Polska	79821	155655	5493	246653	2934729	138278	1641504
Dolnośląskie	5792	11931	451	20128	201977	10857	120810
Kujawsko-Pomorskie	3921	6755	231	8614	111386	4434	52458
Lubelskie	3387	6722	184	6882	70391	4873	57738
Lubuskie	1951	2796	111	4127	44131	1595	23664
Łódzkie	5201	9937	316	12592	138943	9401	109050
Małopolskie	7683	14483	446	17968	221107	9423	111291
Mazowieckie	12541	30923	1317	72973	929868	45789	509844
Opolskie	1804	2956	94	3955	43348	1666	23374
Podkarpackie	3987	6782	222	8219	92120	4004	43917
Podlaskie	1833	3307	95	3445	46967	1711	23406
Pomorskie	4922	8557	275	12661	179033	7534	93727
Śląskie	10890	17667	739	35575	340838	15728	218038
Świętokrzyskie	2129	4575	108	4043	49870	2105	31439
Warmińsko-Mazurskie	2295	3757	126	4411	45116	1983	25121
Wielkopolskie	8266	19240	617	24712	352735	13555	150247
Zachodniopomorskie	3219	5267	160	6349	66898	3619	47381

Tablica 2. Podstawowe dane o przedsiębiorstwach według województw w 2014 r. (dok.)

Województwa	Liczba przedsiębiorstw	Liczba jednostek lokalnych	Pracujący w tys. stan na 31XII	Wynagrodzenia brutto	Przychody ze sprzedaży produktów, towarów i materiałów	Nakłady na nowe obiekty majątkowe	Wartość brutto środków trwałych stan na 31XII
	rok 2013 = 100						
Polska	99,5	99,1	102,0	105,0	102,5	113,9	105,9
Dolnośląskie	98,7	97,3	101,0	106,4	101,0	106,2	107,5
Kujawsko-Pomorskie	99,0	98,5	100,9	102,8	103,1	125,0	104,1
Lubelskie	100,9	98,8	100,5	100,9	97,1	119,1	106,8
Lubuskie	98,8	98,5	101,8	107,2	108,8	104,5	104,4
Łódzkie	99,7	101,8	102,4	106,1	103,9	133,6	108,3
Małopolskie	98,9	100,0	101,7	106,0	104,1	109,7	106,7
Mazowieckie	99,6	98,2	102,2	104,9	101,6	115,9	105,4
Opolskie	98,2	97,2	101,7	105,9	104,0	107,8	107,4
Podkarpackie	101,5	98,1	100,3	105,0	100,7	110,8	107,5
Podlaskie	98,4	97,1	101,3	104,4	102,0	106,6	99,1
Pomorskie	99,1	98,5	104,8	109,2	103,5	105,2	106,6
Śląskie	99,7	100,3	100,7	101,9	99,9	104,3	107,1
Świętokrzyskie	99,3	96,7	97,2	100,4	101,4	101,0	104,2
Warmińsko-Mazurskie	98,5	95,6	102,5	105,5	103,8	146,9	106,7
Wielkopolskie	99,6	101,6	105,5	107,7	107,5	130,0	102,9
Zachodniopomorskie	101,1	99,6	100,5	104,1	100,4	89,9	106,6

Informację opracowano na podstawie danych z rocznego badania działalności gospodarczej przedsiębiorstw o liczbie pracujących 10 i więcej osób za 2014 r., realizowanego na formularzu SP - Roczna ankieta przedsiębiorstwa.

Roczną ankietę przedsiębiorstwa SP zobowiązane są wypełniać podmioty o liczbie pracujących (wg stanu na koniec roku) 10 i więcej osób, prowadzące podstawową działalność gospodarczą zaklasyfikowaną wg PKD 2007 do sekcji: A (dz.03), od B do I, J (z wyłączeniem instytucji kultury posiadających osobowość prawną), L, M, N, P (z wyłączeniem szkolnictwa wyższego), Q (z wyłączeniem samodzielnych publicznych zakładów opieki zdrowotnej), R (z wyłączeniem instytucji kultury posiadających osobowość prawną), S. Badaniem nie są objęte państwowe jednostki organizacyjne.

Wyniki badania będą szerzej prezentowane w publikacji „Działalność przedsiębiorstw niefinansowych w 2014 r.”.

<p>Opracowanie merytoryczne Departament Przedsiębiorstw</p> <p>Marzena Starzyńska Tel. 22 608 3839 Jacek Kotowski Tel. 22 608 3393</p>	<p>Rzeczposzechnianie Rzecznik Prasowy GUS Artur Satora Tel. 22 608 3475, 22 608 3009 e-mail: rzecznik@stat.gov.pl</p>
---	---

Więcej na: <http://stat.gov.pl/obszary-tematyczne/podmioty-gospodarcze-wyniki-finansowe/>