

Warszawa, 2014.10.17

### **Działalność gospodarcza przedsiębiorstw o liczbie pracujących do 9 osób w 2013 r.<sup>1</sup>**

W 2013 r. działalność gospodarczą w Polsce prowadziło 1754,4 tys. przedsiębiorstw o liczbie pracujących do 9 osób, co oznacza spadek o 1,6% w skali roku. Podobnie jak w latach poprzednich, w grupie tej dominowały jednostki należące do osób fizycznych (93,7% – 1643,2 tys. podmiotów), a osoby prawne i jednostki organizacyjne niemające osobowości prawnej stanowiły 6,3% (111,2 tys. podmiotów). Ze względu na rodzaj prowadzonej działalności największy odsetek w analizowanej zbiorowości stanowiły jednostki z sekcji handel i naprawa pojazdów samochodowych (27,1%) oraz budownictwo (12,2%), przy czym udziały te zmniejszyły się w ostatnich dwóch latach. Zaobserwowano wzrost udziałów podmiotów prowadzących działalność profesjonalną, naukową i techniczną (do 12,1% w 2013 r.).

W 2013 r. w podmiotach o liczbie pracujących do 9 osób pracowało 3441,7 tys. osób, tj. o 101,9 tys. (2,9%) mniej niż rok wcześniej. Dla 82,9% osób było to główne miejsce pracy. Najwięcej osób pracowało w jednostkach z sekcji: handel i naprawa pojazdów samochodowych (30,6%), budownictwo (12,4%), przemysł<sup>2</sup> (11,0%) oraz działalność profesjonalna, naukowa i techniczna (10,5%). W podmiotach należących do osób fizycznych pracowało 2994,5 tys. osób (tj. 87,0% ogólnej liczby pracujących w badanej grupie podmiotów), a w przedsiębiorstwach osób prawnych i jednostkach organizacyjnych niemających osobowości prawnej – 447,2 tys. osób (tj. 13,0%).

Przeciętne miesięczne wynagrodzenie brutto w 2013 r. ukształtowało się na poziomie 2144,6 zł (wobec 2113,5 zł rok wcześniej). W podmiotach osób fizycznych wyniosło 1855,9 zł,

<sup>1</sup> Informację opracowano na podstawie reprezentacyjnego badania działalności gospodarczej przedsiębiorstw o liczbie pracujących do 9 osób w 2013 r., realizowanego na formularzu SP-3. Szczegółowe informacje dotyczące tej zbiorowości przedsiębiorstw w odniesieniu do ogółu przedsiębiorstw w Polsce będą dostępne w grudniu br. w publikacji „Działalność przedsiębiorstw niefinansowych w 2013 r.”.

<sup>2</sup> Działalność przemysłowa obejmuje cztery sekcje PKD: Górnictwo i wydobywanie; Przetwórstwo przemysłowe; Wytwarzanie i zaopatrywanie w energię elektryczną, gaz, parę wodną, gorącą wodę i powietrze do układów klimatyzacyjnych; Dostawa wody, gospodarowanie ściekami i odpadami oraz działalność związana z rekultywacją.

a w przedsiębiorstwach osób prawnych i jednostek organizacyjnych niemających osobowości prawnej 3188,7 zł. Najwyższe wynagrodzenia odnotowano w jednostkach prowadzących działalność z zakresu informacja i komunikacja (3300,1 zł) oraz obsługa rynku nieruchomości (2934,7 zł), natomiast najniższe – w jednostkach zajmujących się pozostałą działalnością usługową (1712,9 zł) oraz w zakwaterowaniu i gastronomii (1747,7 zł).

W 2013 r. przedsiębiorstwa o liczbie pracujących do 9 osób uzyskały 840,2 mld zł przychodów z działalności (co oznacza 2,5% wzrostu w skali roku). Najwyższy udział w przychodach wypracowały przedsiębiorstwa prowadzące działalność handlową i naprawę pojazdów samochodowych (44,8%) oraz budowlaną (11,1%). Przeciętne przychody na jednego pracującego wyniosły 244,1 tys. zł (wobec 231,3 tys. zł rok wcześniej) i były najwyższe w jednostkach prowadzących działalność finansową i ubezpieczeniową (976,2 tys. zł) oraz handlową i naprawę pojazdów samochodowych (357,2 tys. zł), a najniższe – w podmiotach prowadzących pozostałą działalność usługową (56,9 tys. zł). W przeliczeniu na jeden podmiot przychody kształtowały się od 95,3 tys. zł (w przedsiębiorstwach prowadzących pozostałą działalność usługową) do 1481,0 tys. zł (działalność finansowa i ubezpieczeniowa).

W 2013 r. przedsiębiorstwa o liczbie pracujących do 9 osób poniosły koszty w wysokości 741,7 mld zł, co oznacza wzrost o 1,3% w skali roku. Przeciętne koszty w przeliczeniu na jednego pracującego wyniosły 215,5 tys. zł, a w przeliczeniu na jeden podmiot – 422,8 tys. zł.

Relacja między ponoszonymi przez przedsiębiorstwa kosztami a osiąganymi przychodami spadła w 2013 r. do poziomu 88,3% (w roku poprzednim – 89,3%). Najwyższy udział kosztów w przychodach wykazały przedsiębiorstwa prowadzące działalność finansową i ubezpieczeniową (97,0%), a także działalność związaną z handlem i naprawą pojazdów samochodowych (94,9%) oraz zakwaterowaniem i gastronomią (93,3%), a jeden z najniższych – jednostki zajmujące się działalnością profesjonalną, naukową i techniczną (70,1%).

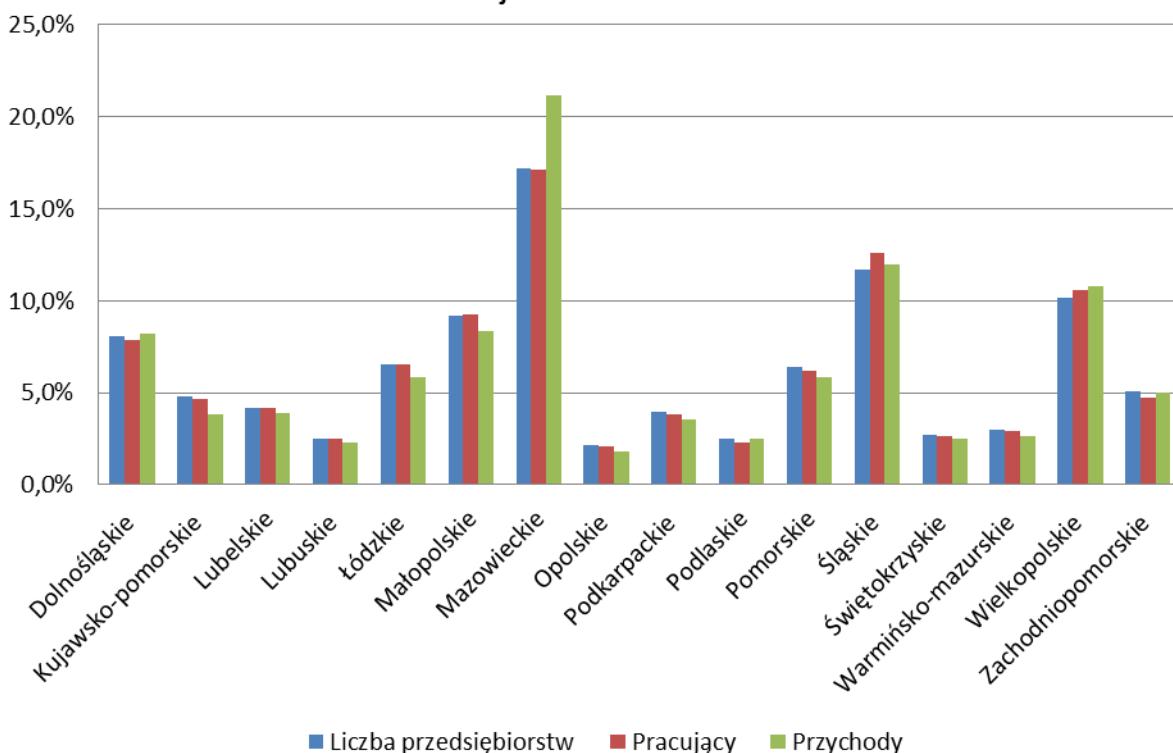
W układzie terytorialnym najwięcej przedsiębiorstw w badanej grupie miało siedzibę na terenie województwa mazowieckiego (17,2% całej zbiorowości podmiotów o liczbie pracujących do 9 osób), śląskiego (11,7%) i wielkopolskiego (10,1%), a najmniej w województwach opolskim (2,1%) i podlaskim (2,5%). W przeliczeniu na 1000 mieszkańców największą liczbę przedsiębiorstw o liczbie pracujących do 9 osób odnotowano w województwach: mazowieckim (57 przedsiębiorstw na 1000 mieszkańców), zachodniopomorskim (52) i wielkopolskim (51), a najmniejszą w województwie podkarpackim i lubelskim (odpowiednio 33 i 34 jednostki).

W badanej grupie podmiotów najwięcej osób pracowało w przedsiębiorstwach mających siedzibę w województwie mazowieckim i śląskim (odpowiednio 17,1% i 12,6% łącznej liczby pracujących w badanych przedsiębiorstwach). W przeliczeniu na 1000 mieszkańców liczba

pracujących w najmniejszych podmiotach kształtowała się w przedziale od 61 osób (w województwie podkarpackim) do 111 (w województwie mazowieckim).

Najwyższe przychody na jeden podmiot osiągnęły przedsiębiorstwa o liczbie pracujących do 9 osób mające siedzibę na terenie województw: mazowieckiego (590,3 tys. zł), wielkopolskiego (510,8 tys. zł) oraz śląskiego (490,7 tys. zł), a najniższe w województwach: kujawsko-pomorskim (377,6 tys. zł), opolskim (403,5 tys. zł) i warmińsko-mazurskim (423,9 tys. zł). Zaobserwowano również zróżnicowanie w poziomie uzyskiwanych przychodów w przeliczeniu na jednego pracującego – od 198,5 tys. zł w województwie kujawsko-pomorskim do 301,7 tys. zł w województwie mazowieckim.

**Struktura liczby przedsiębiorstw, pracujących oraz przychodów według województw w 2013 r.**



Przeciętne miesięczne wynagrodzenie brutto w przedsiębiorstwach o liczbie pracujących do 9 osób było najwyższe w województwie mazowieckim (2642,5 zł) i pomorskim (2208,2 zł), a najniższe – w województwie świętokrzyskim (1884,2 zł), lubelskim (1893,1 zł) oraz podkarpackim (1901,4 zł).

**TABL.1 PODSTAWOWE DANE O PODMIOTACH O LICZBIE PRACUJĄCYCH DO 9 OSÓB  
WEDŁUG PODSTAWOWEGO RODZAJU DZIAŁALNOŚCI W 2013 R.**

WYSZCZEGÓLNIENIE	Ogółem			Przeciętna liczba zatrudnionych na podstawie umowy o pracę	Przeciętne wynagrodzenie miesięczne brutto w zł
	liczba jednostek	pracujący	w tym: dla których jest to główne miejsce pracy		
<b>O G Ó Ł E M</b> .....	1 754 389	3 441 668	2 853 747	1 169 010	2 144,6
<b>Sekcja A</b> (dział 02, 03) Leśnictwo i rybactwo .....	9 070	20 606	18 634	9 100	1 775,1
<b>Sekcja B + C + D + E</b> Przemysł .....	159 141	377 726	327 031	158 776	2 062,5
w tym: <b>Sekcja C</b> Przetwórstwo przemysłowe .....	150 765	356 714	310 389	149 799	2 040,6
<b>Sekcja F</b> Budownictwo .....	213 244	425 593	358 334	162 247	1 903,3
<b>Sekcja G</b> Handel i naprawa poj. samoch. ....	474 965	1 052 833	903 257	399 795	2 136,4
<b>Sekcja H</b> Transport i gospodarka magazynowa .....	130 177	255 643	218 846	91 949	1 972,3
<b>Sekcja I</b> Zakwaterowanie i gastronomia .....	45 225	128 357	110 830	51 044	1 747,7
<b>Sekcja J</b> Informacja i komunikacja .....	67 929	112 737	82 520	28 260	3 300,1
<b>Sekcja K<sup>1</sup></b> Działalność finansowa i ubezpieczeniowa .....	57 774	87 646	68 067	19 884	2 561,6
<b>Sekcja L</b> Obsługa rynku nieruchomości .....	38 860	78 352	57 689	26 485	2 934,7
<b>Sekcja M</b> Działalność profesjonalna, naukowa i techniczna .....	212 266	360 670	287 578	100 571	2 460,9
<b>Sekcja N</b> (bez podklasy 81.30.Z) Administrowanie i działalność wspierająca .....	54 510	96 671	75 083	26 745	2 366,7
<b>Sekcja P</b> Edukacja .....	44 587	67 370	46 464	12 066	2 382,1
<b>Sekcja Q</b> (bez podklasy 86.10.Z) Opieka zdrowotna i pomoc społeczna .....	148 749	215 987	165 282	42 352	2 293,0
<b>Sekcja R</b> Kultura i rekreacja .....	16 557	25 149	18 035	5 274	2 342,0
<b>Sekcja S</b> (działy 95, 96) Pozostała działalność usługowa .....	81 336	136 326	116 095	34 460	1 712,9

<sup>1</sup> z wyłączeniem banków, spółdzielczych kas oszczędnościowo-kredytowych, instytucji ubezpieczeniowych, biur i domów maklerskich, towarzystw i funduszy inwestycyjnych oraz towarzystw i funduszy emerytalnych

**TABL. 2. PRZYCHODY I KOSZTY W PODMIOTACH O LICZBIE PRACUJĄCYCH DO 9 OSÓB  
WEDŁUG PODSTAWOWEGO RODZAJU DZIAŁALNOŚCI W 2013 R.**

WYSZCZEGÓLNIENIE	Przychody			Koszty			Udział kosztów w przychodach
	ogółem	na jeden podmiot	na jednego pracującego	ogółem	na jeden podmiot	na jednego pracującego	
	w tys. zł						w %
<b>O G Ó Ł E M</b> .....	840 196 757	478,9	244,1	741 743 709	422,8	215,5	88,3
<b>Sekcja A</b> (dział 02, 03) Leśnictwo i rybactwo .....	3 049 836	336,3	148,0	2 170 434	239,3	105,3	71,2
<b>Sekcja B + C + D + E</b> Przemysł .....	64 150 891	403	169,8	54 279 308	341,1	143,7	84,6
w tym: <b>Sekcja C</b> Przetwórstwo przemysłowe .....	56 126 455	372,3	157,3	46 776 381	310,3	131,1	83,3
<b>Sekcja F</b> Budownictwo .....	93 064 058	436,4	218,7	71 551 079	335,5	168,1	76,9
<b>Sekcja G</b> Handel i naprawa poj. samoch. ....	376 059 316	791,8	357,2	356 734 182	751,1	338,8	94,9
<b>Sekcja H</b> Transport i gospodarka magazynowa .....	52 940 265	406,7	207,1	46 928 099	360,5	183,6	88,6
<b>Sekcja I</b> Zakwaterowanie i gastronomia .....	12 291 727	271,8	95,8	11 471 238	253,6	89,4	93,3
<b>Sekcja J</b> Informacja i komunikacja .....	22 215 540	327,0	197,1	18 514 935	272,6	164,2	83,3
<b>Sekcja K<sup>1</sup></b> Działalność finansowa i ubezpieczeniowa .....	85 562 344	1481,0	976,2	82 994 618	1436,5	946,9	97,0
<b>Sekcja L</b> Obsługa rynku nieruchomości .....	24 029 422	618,4	306,7	21 831 942	561,8	278,6	90,9
<b>Sekcja M</b> Działalność profesjonalna, naukowa i techniczna .....	50 322 264	237,1	139,5	35 293 668	166,3	97,9	70,1
<b>Sekcja N</b> (bez podklasy 81.30.Z) Administrowanie i działalność wspierająca .....	17 421 179	319,6	180,2	13 775 375	252,7	142,5	79,1
<b>Sekcja P</b> Edukacja .....	4 948 409	111,0	73,5	3 654 772	82,0	54,2	73,9
<b>Sekcja Q</b> (bez podklasy 86.10.Z) Opieka zdrowotna i pomoc społeczna .....	22 296 842	149,9	103,2	12 623 287	84,9	58,4	56,6
<b>Sekcja R</b> Kultura i rekreacja .....	4 094 255	247,3	162,8	3 595 809	217,2	143,0	87,8
<b>Sekcja S</b> (działy 95, 96) Pozostała działalność usługowa .....	7 750 409	95,3	56,9	6 324 963	77,8	46,4	81,6

<sup>1</sup> z wyłączeniem banków, spółdzielczych kas oszczędnościowo-kredytowych, instytucji ubezpieczeniowych, biur i domów maklerskich, towarzystw i funduszy inwestycyjnych oraz towarzystw i funduszy emerytalnych

**TABL. 3. PODSTAWOWE DANE O PODMIOTACH O LICZBIE PRACUJĄCYCH DO 9 OSÓB  
WEDŁUG WOJEWÓDZTW W 2013 R.**

Województwa	Przedsiębiorstwa		Pracujący		Przeciętna liczba zatrudnionych na podstawie umowy o pracę	Przeciętne wynagrodzenie miesięczne brutto w zł
	ogółem	na 1000 mieszkańców	ogółem	na 1000 mieszkańców		
<b>Polska .....</b>	1 754 389	45,6	3 441 668	89,4	1 169 010	2 144,6
Dolnośląskie .....	141 851	48,7	271 201	93,2	89 343	2 196,1
Kujawsko-pomorskie .....	84 488	40,4	160 696	76,8	54 019	1 944,3
Lubelskie .....	73 051	33,9	143 436	66,5	48 564	1 893,1
Lubuskie .....	44 070	43,1	86 836	85,0	29 293	2 037,3
Łódzkie .....	114 219	45,4	224 484	89,3	71 603	1 994,8
Małopolskie .....	160 938	47,9	317 756	94,6	107 773	1 990,5
Mazowieckie .....	301 021	56,6	588 967	110,8	202 608	2 642,5
Opolskie .....	37 292	37,1	72 407	72,1	25 124	2 019,0
Podkarpackie .....	69 539	32,7	130 812	61,4	43 873	1 901,4
Podlaskie .....	44 115	36,9	79 538	66,6	24 835	1 942,0
Pomorskie .....	112 416	49,0	214 064	93,2	71 202	2 208,2
Śląskie .....	205 198	44,6	434 038	94,4	152 471	2 049,9
Świętokrzyskie .....	47 539	37,5	90 509	71,4	30 337	1 884,2
Warmińsko-mazurskie .....	51 811	35,8	101 391	70,1	36 992	1 915,6
Wielkopolskie .....	177 707	51,3	362 839	104,7	130 118	2 120,3
Zachodniopomorskie .....	89 133	51,9	162 694	94,7	50 857	2 072,8