



GLÓWNY URZĄD STATYSTYCZNY
CENTRAL STATISTICAL OFFICE

NAKŁADY I WYNIKI
PRZEMYSŁU
W 2011 R.

OUTLAYS AND RESULTS
IN INDUSTRY
IN 2011

Opracowanie publikacji: GUS, Departament Produkcji
Preparation of the publication: CSO, Production Department

kierujący Małgorzata Kowalska
supervisor Dyrektor Departamentu Produkcji
Director of the Production Department

zespół Wanda Tkaczyk, Iwona Gostyńska-Filak,
team Maria Jastrzębska-Kukieła, Beata Kaczorowska, Teresa Karnia,
Henryk Karczmarczyk, Katarzyna Łokietek, Agnieszka Marczak

wykresy Joanna Ślepowrońska
graphs

ISSN 1425-8757

Publikacja dostępna na http://www.stat.gov.pl/gus/prod_bud_inw_PLK_HTML.htm
Publication available on http://www.stat.gov.pl/gus/prod_bud_inw_PLK_HTML.htm

Objaśnienia znaków umownych:

Symbols

Kreska (-)	- zjawisko nie wystąpiło <i>magnitude zero</i>
Zero (0)	- zjawisko istniało w wielkości mniejszej od 0,5 <i>magnitude not zero, but less than 0,5 of a unit</i>
Zero (0,0)	- zjawisko istniało w wielkości mniejszej od 0,05 <i>magnitude not zero, but less than 0,05 of a unit</i>
Znak x	- wypełnienie pozycji jest niemożliwe lub niecelowe <i>not applicable</i>
Znak Δ	- oznacza, że nazwy zostały skrócone w stosunku do obowiązującej klasyfikacji; ich pełne nazwy podano w uwagach ogólnych do publikacji, ust. 31 na str. 10 <i>categories of applied classification are presented in abbreviated form; their full names are given in the general notes to the publication, item 31 on page 16</i>
Znak #	- oznacza, że dane nie mogą być opublikowane ze względu na konieczność zachowania tajemnicy statystycznej w rozumieniu ustawy o statystyce publicznej <i>data may not be published due to the necessity of maintaining statistical confidentiality in accordance with the Law of Public Statistics</i>
Znak *	- oznacza, że dane zostały zmienione w stosunku do wcześniej opublikowanych <i>data revised</i>
⌈	- oznacza "w tym", tj. nie podaje się wszystkich składników sumy <i>term "of which" - indicates that not all elements of the sum are given</i>
Comma (,)	- used in figures represents the decimal point

Ważniejsze skróty

Major abbreviations

tys.	= tysiąc	m ²	= metr kwadratowy	MW	= megawat
thous.	<i>thousand</i>		<i>square metre</i>		<i>megawatt</i>
mln	= milion	km	= kilometr kwadratowy	GW·h	= gigawatogodzina
	<i>million</i>		<i>square kilometre</i>		<i>gigawatt hour</i>
mld	= miliard	l	= litr	TJ	= teradžul
	<i>milliard</i>		<i>litre</i>		<i>terajoule</i>
zł	= złoty	hl	= hektolitr	DWT	= tona nośności
zl	<i>zloty</i>		<i>hectolitre</i>		całkowitej ładunku
szt.	= sztuka	m ³	= metr sześcienny		i zapasów statku
			<i>cubic metre</i>		<i>dead weight ton</i>
t	= tona	dam ³	= dekametr sześcienny	mln ceg.	= milion cegieł
	<i>tonne</i>		<i>cubic decametre</i>		<i>million brick</i>
km	= kilometr	hm ³	= hektometr sześcienny		
	<i>kilometre</i>		<i>cubic hectometre</i>		

Przy publikowaniu danych GUS prosimy o podanie źródła.

When publishing the CSO data – please indicate the source.

PRZEDMOWA

Niniejsza publikacja jest kolejną edycją „Nakładów i wyników przemysłu” wydawanych kwartalnie przez GUS w serii „Informacje i opracowania statystyczne”.

Celem publikacji jest zaprezentowanie podstawowych danych o przemyśle według sekcji, działów i grup, umożliwiających przeprowadzanie analizy porównawczej oraz wskazanie zmian zachodzących w przemyśle.

Informacje zawarte w publikacji dotyczą w głównej mierze: wartości i dynamiki produkcji sprzedanej, ilości produkcji ważniejszych wyrobów, zatrudnienia, przeciętnych wynagrodzeń brutto, wskaźników cen produkcji sprzedanej, nowych zamówień i obrotu, czasu przepracowanego, nakładów inwestycyjnych oraz wyników i relacji finansowych w przemyśle.

Znaczna część opracowania to zestaw danych liczbowych prezentowanych w układzie tabelarycznym, niektóre dane zostały zilustrowane w formie wykresów. Część A obejmuje informacje przeglądowe, część B - informacje według działów przemysłu, a część C - informacje według grup przemysłu.

Prezentowane dane zostały opracowane na podstawie miesięcznych meldunków o: działalności gospodarczej – na formularzach DG-1, produkcji i zapasach – P-02 oraz kwartalnych sprawozdań sporządzanych na formularzu F-01/I-01.

Prace związane z przygotowaniem i opracowaniem publikacji zostały wykonane przez pracowników Departamentu Produkcji, przy współpracy pracowników Departamentu Pracy, Departamentu Przedsiębiorstw oraz Centrum Informatyki Statystycznej.

Małgorzata Kowalska
Dyrektor Departamentu Produkcji

Warszawa, kwiecień 2012 r.

* * * * *

PREFACE

This publication is successive edition of the study published on a quarterly basis by the Central Statistical Office as part of the series titled “Information and statistical papers”.

The aim of this publication is presenting basic data about industry from the perspective of sections, divisions and groups which allows to perform a comparable analysis and demonstrate changes occurring in industry.

The information contained in the publication largely concerns the value and indices of the sold production and shows production quantity of major products, employment, wages and salaries, prices indices of sold production, new orders and turnover, worked time, investment outlays, financial results and relations in industry.

In the major part of the study, figures are presented in tables and partially in charts. Part A covers review data, part B presents information as per divisions of industry and part C focuses on the information concerning industry groups.

The data presented in the publication is a result of monthly statistical survey on economic activity – DG-1, monthly survey on production and inventories – P-02 and quarterly financial survey – F-01/I-01.

The works related to preparing and developing this publication have been carried out by the employees of the Production Department in co-operation with the employees of the Labour Department, the Enterprises Department and the Statistical Computing Centre.

Małgorzata Kowalska
Director of the Production Department

Warsaw, April 2012

SPIS RZECZY
CONTENTS

	Str. <i>Page</i>
PRZEDMOWA	3
PREFACE	
UWAGI OGÓLNE	6
GENERAL NOTES	12
KOMENTARZ ANALITYCZNY	17
ANALYTICAL COMMENTS	24
SPIS TABLIC	
LIST OF TABLES	
A. INFORMACJE PRZEGLĄDOWE	
REVISION INFORMATION	
Produkcja sprzedana przemysłu według sektorów i kwartałów (2010, 2011)	1 31
<i>Sold production of industry by sectors and quarters (2010, 2011)</i>	
Przeciętne zatrudnienie w przemyśle według sektorów i kwartałów (2010, 2011)	2 31
<i>Average paid employment in industry by sectors and quarters (2010, 2011)</i>	
Nowe zamówienia w przemyśle (ceny bieżące) (2010, 2011)	3 32
<i>New orders in industry (current prices) (2010, 2011)</i>	
Obrót w przemyśle (ceny bieżące) (2010, 2011)	4 33
<i>Turnover in industry (current prices) (2010, 2011)</i>	
Podstawowe dane o przemyśle według miesięcy (2010, 2011)	5 34
<i>Basic data concerning industry by months (2010, 2011)</i>	
Produkcja ważniejszych wyrobów według miesięcy (2010, 2011)	6 44
<i>Production of major products by months (2010, 2011)</i>	
Podstawowe dane o przemyśle według kwartałów i sekcji (2010, 2011)	7 52
<i>Basic data concerning industry by quarters and sections (2010, 2011)</i>	
Relacje finansowe w przemyśle według kwartałów i sekcji (2010, 2011)	8 55
<i>Financial relations in industry by quarters and sections (2010, 2011)</i>	
Produkcja ważniejszych wyrobów w 2011 r.	9 58
<i>Production of major products in 2011</i>	
B. INFORMACJE WEDŁUG DZIAŁÓW PRZEMYSŁU	
INFORMATIONS BY INDUSTRIAL DIVISIONS	
Produkcja sprzedana, zatrudnienie i przeciętne miesięczne wynagrodzenia brutto w przemyśle według sekcji i działów w 2011 r.	10 64
<i>Sold production, employment and average monthly gross wages and salaries in industry by sections and divisions in 2011</i>	
Wskaźniki cen produkcji sprzedanej przemysłu według sekcji, działów i kwartałów (2010, 2011)	11 66
<i>Price indices of sold production of industry by sections, divisions and quarters (2010, 2011)</i>	
Indeks produkcji sprzedanej przemysłu według sekcji i działów (niewyrównany sezonowo) (2010, 2011)	12 68
<i>Volume index of sold production of industry by sections and divisions (seasonally un-adjusted) (2010, 2011)</i>	
Indeks produkcji sprzedanej przemysłu według sekcji i działów (wyrównany sezonowo) (2010, 2011)	13 71
<i>Volume index of sold production of industry by sections and divisions (seasonally adjusted) (2010, 2011)</i>	
Czas przepracowany w przemyśle według sekcji, działów i kwartałów (2010, 2011)	14 74
<i>Worked time in industry by sections, divisions and quarters (2010, 2011)</i>	
Przedsiębiorstwa przemysłowe według wysokości przeciętnego miesięcznego wynagrodzenia brutto w 2011 r.	15 76
<i>Industrial enterprises by amount of average monthly gross wages and salaries in 2011</i>	
Aktywa obrotowe przedsiębiorstw przemysłowych według sekcji i działów w 2011 r.	16 79
<i>Current assets of industrial enterprises by sections and divisions in 2011</i>	
Zobowiązania przedsiębiorstw przemysłowych według sekcji i działów w 2011 r.	17 81
<i>Liabilities of industrial enterprises by sections and divisions in 2011</i>	
Przychody, koszty i wynik finansowy ze sprzedaży produktów, towarów i materiałów w przemyśle według sekcji i działów w 2011 r.	18 83
<i>Revenues, costs and financial result from the sale of products, goods and materials in industry by sections and divisions in 2011</i>	

	Tabl. <i>Table</i>	Str. <i>Page</i>
Wynik finansowy i jego opodatkowanie w przemyśle według sekcji i działów w 2011 r. <i>Financial result and its taxation in industry by sections and divisions in 2011</i>	19	85
Przedsiębiorstwa przemysłowe według wskaźnika rentowności obrotu netto w 2011 r. <i>Industrial enterprises by profitability rate of net turnover in 2011</i>	20	87
Nakłady inwestycyjne oraz inwestycje rozpoczęte w przemyśle według sekcji i działów w 2011 r. <i>Investment outlays and investments newly started in industry by sections and divisions in 2011</i>	21	116

C. INFORMACJE WEDŁUG GRUP PRZEMYSŁU **INFORMATIONS BY INDUSTRIAL GROUPS**

Produkcja sprzedana, zatrudnienie i przeciętne miesięczne wynagrodzenia brutto w przemyśle według sekcji, działów i grup w 2011 r. <i>Sold production, employment and average monthly gross wages and salaries in industry by sections, divisions and groups in 2011</i>	22	118
Wskaźniki finansowe w przemyśle według sekcji, działów i grup w 2011 r. <i>Financial indicators in industry by sections, divisions and groups in 2011</i>	23	126
Struktura rodzajowa kosztów w przemyśle według sekcji, działów i grup w 2011 r. <i>Type of costs composition in industry by sections, divisions and groups in 2011</i>	24	134

SPIS WYKRESÓW **LIST OF GRAPHS**

Produkcja sprzedana przemysłu w cenach stałych (2007, 2008, 2009, 2010, 2011) <i>Sold production of industry in constant prices (2007, 2008, 2009, 2010, 2011)</i>	142
Przedsiębiorstwa przemysłowe według wskaźnika rentowności obrotu netto w 2011 r. <i>Industrial enterprises by profitability rate of net turnover in 2011</i>	142
Produkcja sprzedana w cenach stałych według sekcji w 2010 i 2011 r. <i>Sold production in constant prices by sections in 2010 and 2011</i>	143
Przeciętne zatrudnienie według sekcji w 2010 i 2011 r. <i>Average paid employment by sections in 2010 and 2011</i>	143
Struktura produkcji sprzedanej przemysłu według sekcji w 2010 i 2011 r. <i>Structure of sold production in industry by sections in 2010 and 2011</i>	144
Struktura przeciętnego zatrudnienia w przemyśle według sekcji w 2010 i 2011 r. <i>Structure of average paid employment in industry by sections in 2010 and 2011</i>	144
Przeciętne miesięczne wynagrodzenia brutto według sekcji w 2010 i 2011 r. <i>Average monthly gross wages and salaries by sections in 2010 and 2011</i>	145
Struktura wyniku finansowego brutto i netto według sekcji w 2010 i 2011 r. <i>Structure of gross and net financial result by sections in 2010 and 2011</i>	145
Wydobycie węgla kamiennego (2007, 2008, 2009, 2010, 2011) <i>Extraction of hard coal (2007, 2008, 2009, 2010, 2011)</i>	146
Produkcja energii elektrycznej (2007, 2008, 2009, 2010, 2011) <i>Production of electricity (2007, 2008, 2009, 2010, 2011)</i>	146
Produkcja masła (2007, 2008, 2009, 2010, 2011) <i>Production of butter (2007, 2008, 2009, 2010, 2011)</i>	147
Produkcja chłodziarek i zamrażarek (2007, 2008, 2009, 2010, 2011) <i>Production of refrigerators and freezers (2007, 2008, 2009, 2010, 2011)</i>	147
Produkcja obuwia (2007, 2008, 2009, 2010, 2011) <i>Production of footwear (2007, 2008, 2009, 2010, 2011)</i>	148
Produkcja odbiorników telewizyjnych (2007, 2008, 2009, 2010, 2011) <i>Production of television receivers (2007, 2008, 2009, 2010, 2011)</i>	148
Produkcja nawozów azotowych (2007, 2008, 2009, 2010, 2011) <i>Production of nitrogenous fertilizers (2007, 2008, 2009, 2010, 2011)</i>	149
Produkcja nawozów fosforowych (2007, 2008, 2009, 2010, 2011) <i>Production of phosphatic fertilizers (2007, 2008, 2009, 2010, 2011)</i>	149
Produkcja cementu (2007, 2008, 2009, 2010, 2011) <i>Production of cement (2007, 2008, 2009, 2010, 2011)</i>	150
Produkcja stali surowej (2007, 2008, 2009, 2010, 2011) <i>Production of crude steel (2007, 2008, 2009, 2010, 2011)</i>	150
Produkcja ciągników rolniczych (2007, 2008, 2009, 2010, 2011) <i>Production of agricultural tractors (2007, 2008, 2009, 2010, 2011)</i>	151
Produkcja samochodów osobowych (2007, 2008, 2009, 2010, 2011) <i>Production of passenger cars (2007, 2008, 2009, 2010, 2011)</i>	151

UWAGI OGÓLNE

1. Dane prezentowane w publikacji dotyczą podmiotów prowadzących działalność gospodarczą zaliczoną, zgodnie z Polską Klasyfikacją Działalności PKD 2007, do przemysłu tj. do sekcji: "Górnictwo i wydobywanie", "Przetwórstwo przemysłowe", "Wytwarzanie i zaopatrywanie w energię elektryczną, gaz, parę wodną, gorącą wodę i powietrze do układów klimatyzacyjnych" oraz "Dostawa wody; gospodarowanie ściekami i odpadami oraz działalność związana z rekultywacją", a w zakresie produkcji wyrobów również podmiotów prowadzących inne rodzaje działalności - produkujących wyroby przemysłowe. PKD 2007 została opracowana na podstawie Statystycznej Klasyfikacji Działalności Gospodarczej we Wspólnocie Europejskiej - Statistical Classification of Economic Activities in the European Community – NACE Rev. 2 i wprowadzona z dniem 1 stycznia 2008 r. rozporządzeniem Rady Ministrów z dnia 24 grudnia 2007 r. (Dz.U. Nr 251, poz. 1885), w miejsce stosowanej dotychczas klasyfikacji PKD 2004.

Prezentowane dane dotyczą:

- w tabl. 1-2, 4-5, 7, 10-14 – podmiotów o liczbie pracujących powyżej 9 osób,
- w tabl. 3 – podmiotów gospodarczych, których liczba pracujących przekracza 49 osób oraz 10% reprezentacji podmiotów o liczbie pracujących od 10 do 49,
- w tabl. 15 i 22 – podmiotów o liczbie pracujących powyżej 49 osób,
- w tabl. 8, 16-21, 23 i 24 – podmiotów prowadzących księgi rachunkowe, o liczbie pracujących powyżej 49 osób,
- w tabl. 6 i 9 – podmiotów - producentów wyrobów przemysłowych o liczbie pracujących powyżej 49 osób, z wyjątkiem energii elektrycznej, które obejmują podmioty bez względu na liczbę pracujących. Dane roczne w tabl. 6 korygowane są w II kwartale o wyniki obejmujące producentów wyrobów przemysłowych, w których liczba pracujących przekracza 9 osób i nie jest wyższa niż 49 osób.

Grupowania wyrobów dokonuje się na podstawie Polskiej Klasyfikacji Wyrobów i Usług (PKWiU 2008), wprowadzonej z dniem 1 stycznia 2009 r. rozporządzeniem Rady Ministrów z dnia 29 października 2008 r. (Dz. U. Nr 207, poz. 1293). PKWiU 2008 została opracowana na podstawie następujących klasyfikacji i nomenklatur międzynarodowych: –Statistical Classification of Economic Activities in the European Community – NACE Rev. 2”, „Classification of Products by Activity – CPA”, „Products of the Community – PRODCOM” oraz „Combinet Nomenclature – CN”.

2. Dane według sekcji, działów i grup PKD opracowano metodą przedsiębiorstw oraz zgodnie z każdorazowym stanem organizacyjnym.

3. Wskaźniki dynamiki produkcji sprzedanej podano na podstawie wartości w cenach stałych. Jako ceny stałe przyjęto ceny stałe 2005 r. (średnie ceny bieżące 2005 r.). Wskaźniki dynamiki przy podstawie przeciętna miesięczna 2005 = 100 obliczono metodą nawiązania łańcuchowego.

Wskaźniki produkcji wyrównane sezonowo przy pomocy procedury TRAMO/SEATS - zawierają trend oraz składnik nieregularny. Wyrównanie sezonowe polega na eliminacji efektu zmienności kalendarzowej i zmienności dni roboczych (różnice czasu pracy w kolejnych miesiącach) oraz efektu sezonowości (coroczne, regularne odchylenia od trendu obserwowane w cyklu rocznym).

4. **Produkcja sprzedana** dotyczy całokształtu działalności podmiotu gospodarczego, tj. zarówno działalności przemysłowej, jak i nieprzemysłowej.

Produkcja sprzedana przemysłu obejmuje:

- 1) wartość sprzedanych wyrobów gotowych, półfabrykatów i części własnej produkcji (niezależnie od tego, czy otrzymano za nie należne opłaty);

- 2) wartość robót i usług świadczonych odpłatnie, tj. zarówno przemysłowych, jak i nieprzemysłowych;
- 3) zryczałtowaną odpłatność agenta w przypadku zawarcia umowy na warunkach zlecenia lub pełne przychody agenta w przypadku zawarcia umowy agencyjnej;
- 4) wartość produktów wytworzonych niezaliczonych do sprzedaży, traktowanych na równi ze sprzedażą, tj.: wartość własnych wyrobów przekazanych do własnych punktów sprzedaży detalicznej, jak również do własnych zakładów gastronomicznych i do własnych hurtowni, wartość wykonanych świadczeń na rzecz funduszu świadczeń socjalnych, wykonanych i przekazanych wyrobów i usług własnej produkcji na powiększenie wartości własnych środków trwałych, nieodpłatnie przekazanych wyrobów i usług na potrzeby reprezentacji i reklamy, przekazanych wyrobów i usług na potrzeby osobiste podatnika i pracowników oraz darowizny wyrobów i świadczonych usług bez pobrania zapłaty.

5. Dane o wartości produkcji sprzedanej prezentuje się bez podatku od towarów i usług (VAT) i podatku akcyzowego, łącznie natomiast z wartością dotacji przedmiotowych do wyrobów i usług – w tzw. w cenach bazowych.

6. **Wskaźnik nowe zamówienia w przemyśle** służy ocenie przyszłej produkcji i pokazuje rozwój popytu na wyroby i usługi przemysłowe w wybranych działach sekcji „Przetwórstwo przemysłowe” (dział 13, 14, 17, 20, 21, 24 — 30) według PKD 2007, zgodnie z wymogami Rozporządzenia Rady (WE) Nr 1165/98 z dnia 19 maja 1998 r. dotyczącego statystyk krótkookresowych, z uwzględnieniem Rozporządzenia (WE) Nr 1158/2005 Parlamentu Europejskiego i Rady z dnia 6 lipca 2005 r. Zamówienia w przemyśle określane są jako wartość kontraktów (bez podatku od towarów i usług – VAT) wiążących producenta i stronę trzecią w zakresie dostarczania wyrobów i usług.

7. **Obrót w przemyśle** dotyczy całokształtu działalności podmiotu gospodarczego, tj. zarówno działalności przemysłowej, jak i nieprzemysłowej.

Obejmuje on :

1. przychody netto ze sprzedaży wytworzonych przez jednostkę produktów (wyrobów gotowych, półfabrykatów oraz usług), a także opakowań, wyposażenia i usług obcych, jeżeli są one fakturowane odbiorcom łącznie z produktami;
2. przychody ze sprzedaży towarów i materiałów (tj. nabytych w celu odsprzedaży w stanie nieprzetworzonym rzeczowych aktywów obrotowych oraz produktów przez siebie wytworzonych jeśli sprzedawane są one w sieci własnych sklepów obok towarów obcej produkcji).

Dane o wartości obrotu prezentuje się bez podatku od towarów i usług (VAT) i podatku akcyzowego .

8. **Przeciętne wynagrodzenie miesięczne** nominalne przypadające na 1 zatrudnionego obliczono przyjmując: wynagrodzenia osobowe, bez wynagrodzeń osób wykonujących pracę nakładczą oraz uczniów, a także osób zatrudnionych za granicą, wypłaty z tytułu udziału w zysku lub w nadwyżce bilansowej w spółdzielniach, dodatkowe wynagrodzenia roczne dla pracowników jednostek sfery budżetowej oraz honoraria wypłacane niektórym grupom pracowników za pracę wynikające z umowy o pracę.

Dane o przeciętnych wynagrodzeniach miesięcznych prezentuje się w ujęciu brutto.

9. **Czas przepracowany** to czas przepracowany w godzinach normalnych, tzn. w obowiązującym daną grupę pracowników wymiarze czasu pracy oraz w godzinach nadliczbowych, tzn. w czasie przepracowanym ponad obowiązujące pracownika normy czasu pracy.

10. **Wskaźniki cen produkcji sprzedanej przemysłu** opracowano na podstawie miesięcznego badania cen wyrobów i usług faktycznie uzyskiwanych przez dobrane w sposób celowy podmioty gospodarcze

zaklasyfikowane do sekcji: "Górnictwo i wydobywanie", "Przetwórstwo przemysłowe", "Wytwarzanie i zaopatrywanie w energię elektryczną, gaz, parę wodną, gorącą wodę i powietrze do układów klimatyzacyjnych" oraz "Dostawa wody; gospodarowanie ściekami i odpadami oraz działalność związana z rekultywacją".

Wskaźniki cen dla każdego rodzaju działalności, przy podstawie analogiczny okres roku poprzedniego = 100, obliczane są jako średnie wskaźników cen agregatów niższych szczebli ważone wartością ich sprzedaży z 2005 r. Wartości te uaktualniane są miesięcznie o zmiany cen i zmiany struktury sprzedaży zachodzące w kolejnych miesiącach roku, którego dotyczą wskaźniki cen.

Wskaźniki cen obrazują dynamikę cen wynikającą z faktycznie wprowadzonych zmian cen, jak i zmian w strukturze asortymentowej sprzedaży i strukturze odbiorców.

11. Dane dotyczące wyników finansowych przedsiębiorstw prezentuje się w dostosowaniu do nowelizacji ustawy o rachunkowości z dnia 29 września 1994 r. (tekst jednolity ustawy – Dz. U. 2009 Nr 152, poz. 1223).

12. Przychody z całokształtu działalności obejmują:

- 1) przychody netto ze sprzedaży w kraju i na eksport wytworzonych przez jednostkę produktów (wyrobów gotowych, półfabrykatów oraz usług), a także opakowań, wyposażenia i usług obcych, jeżeli są one fakturowane odbiorcom łącznie z produktami;
- 2) przychody ze sprzedaży towarów i materiałów (tj. nabytych w celu odsprzedaży w stanie nieprzetworzonym rzeczowych aktywów obrotowych oraz produktów przez siebie wytworzonych jeśli sprzedawane są one w sieci własnych sklepów obok towarów obcej produkcji).

Przychody ze sprzedaży produktów, towarów i materiałów wpływające na wynik finansowy ustala się w wartości wyrażonej w rzeczywistych cenach sprzedaży z uwzględnieniem upustów, rabatów i bonifikat, bez podatku od towarów i usług;

- 3) pozostałe przychody operacyjne, tj. przychody związane pośrednio z działalnością operacyjną jednostki, a w szczególności: zysk ze zbycia niefinansowych aktywów trwałych (środków trwałych, środków trwałych w budowie, wartości niematerialnych i prawnych, inwestycji w nieruchomości i prawa), otrzymane nieodpłatnie, w tym w drodze darowizny aktywa (środki pieniężne), odszkodowania, rozwiązane rezerwy, korekty odpisów aktualizujących wartość aktywów niefinansowych, przychody z działalności socjalnej, przychody z najmu lub dzierżawy środków trwałych albo inwestycji w nieruchomości i prawa.
- 4) przychody finansowe, tj. kwoty należne z tytułu dywidend i udziałów w zysku, odsetki od udzielanych pożyczek, odsetki od lokat terminowych, odsetki za zwłokę, zysk ze zbycia inwestycji (sprzedaży), zmniejszenia odpisów aktualizacyjnych wartości inwestycji wobec całkowitego lub częściowego ustania przyczyn powodujących trwałą utratę ich wartości, nadwyżkę dodatnich różnic kursowych nad ujemnymi.

13. Koszty uzyskania przychodów z całokształtu działalności obejmują:

- 1) koszt własny sprzedanych produktów, towarów i materiałów związany z podstawową działalnością operacyjną, do którego zaliczono wartość sprzedanych towarów i materiałów oraz koszty ogółem pomniejszone o koszt wytworzenia świadczeń na własne potrzeby jednostki i skorygowane o zmianę stanu produktów;
- 2) pozostałe koszty operacyjne, tj. koszty związane pośrednio z działalnością operacyjną jednostki, a w szczególności: stratę ze zbycia niefinansowych aktywów trwałych, amortyzację oddanych w dzierżawę lub najem środków trwałych i środków trwałych w budowie, nieplanowane odpisy amortyzacyjne (odpisy z tytułu trwałej utraty wartości), poniesione kary, grzywny, odszkodowania, odpisane w części lub całość wierzytelności w związku z postępowaniem upadłościowym, układowym i naprawczym, utworzone rezerwy na pewne lub o dużym stopniu prawdopodobieństwa przyszłe zobowiązanie (straty z transakcji

gospodarczych w toku), odpisy aktualizujące wartość aktywów niefinansowych, koszty utrzymania obiektów działalności socjalnej, darowizny lub nieodpłatnie przekazane aktywa trwałe;

- 3) koszty finansowe, tj. m.in. odsetki od zaciągniętych kredytów i pożyczek, odsetki i dyskonto od wyemitowanych przez jednostkę obligacji, odsetki za zwłokę, stratę ze zbycia inwestycji, odpisy z tytułu aktualizacji wartości inwestycji, nadwyżkę ujemnych różnic kursowych nad dodatnimi.

14. **Wynik finansowy ze sprzedaży produktów, towarów i materiałów** stanowi różnicę między przychodami netto osiągniętymi ze sprzedaży produktów, towarów i materiałów, a kosztami poniesionymi na ich uzyskanie (koszt własny sprzedanych produktów, towarów i materiałów).

15. **Wynik finansowy brutto (zysk lub strata)** jest to wynik na działalności gospodarczej, skorygowany o wynik zdarzeń nadzwyczajnych.

16. Wpływający na wynik finansowy **podatek dochodowy** za dany okres sprawozdawczy obejmuje: część bieżącą i część odroczoną. Część odroczona stanowi różnicę między stanem rezerw i aktywów z tytułu podatku odroczonego (w związku z przejściowymi różnicami między wynikiem finansowym brutto a podstawą opodatkowania, wynikającymi z odmienności momentu ujęcia przychodu i kosztu zgodnie przepisami o rachunkowości a przepisami podatkowymi) na koniec i początek okresu sprawozdawczego.

17. **Wynik finansowy netto (zysk lub strata)** otrzymuje się po pomniejszeniu wyniku finansowego brutto o podatek dochodowy.

18. Wskaźniki poziomu kosztów:

- 1) z całokształtu działalności jest to relacja kosztów uzyskania przychodów z całokształtu działalności do przychodów z całokształtu działalności;
- 2) ze sprzedaży produktów, towarów i materiałów jest to relacja kosztów uzyskania przychodów ze sprzedaży produktów, towarów i materiałów do przychodów netto ze sprzedaży produktów, towarów i materiałów.

19. **Wskaźnik rentowności ze sprzedaży** jest to relacja wyniku finansowego ze sprzedaży produktów towarów i materiałów do przychodów netto ze sprzedaży produktów, towarów i materiałów.

20. **Wskaźniki rentowności obrotu brutto** jest to relacja wyniku finansowego brutto do przychodów z całokształtu działalności.

21. **Wskaźnik rentowności obrotu netto** jest to relacja wyniku finansowego netto do przychodów z całokształtu działalności.

22. **Wskaźnik płynności finansowej I stopnia** jest to relacja inwestycji krótkoterminowych do zobowiązań krótkoterminowych.

23. **Wskaźnik płynności finansowej II stopnia** jest to relacja inwestycji krótkoterminowych i należności krótkoterminowych do zobowiązań krótkoterminowych.

24. **Aktywa obrotowe** są częścią kontrolowanych przez jednostkę zasobów majątkowych wykorzystywanych w działalności operacyjnej o wiarygodnie określonej wartości, powstałych w wyniku przeszłych zdarzeń, które spowodują w przyszłości wpływ do jednostki korzyści ekonomicznych. Obejmują: zapasy (rzeczowe aktywa obrotowe) oraz krótkoterminowe: należności, inwestycje oraz rozliczenia międzyokresowe.

25. **Należności krótkoterminowe** obejmują ogół należności z tytułu dostaw i usług oraz całość lub część należności z innych tytułów niezaliczonych do aktywów finansowych, a które stają się wymagalne w ciągu 12 miesięcy od dnia bilansowego.

26. **Zobowiązania krótkoterminowe** (bez funduszy specjalnych) są ogółem zobowiązań z tytułu dostaw i usług, a także całością lub częścią pozostałych zobowiązań, które stają się wymagalne w ciągu 12 miesięcy od dnia bilansowego.

27. **Zobowiązania długoterminowe** są ogółem zobowiązań, których okres spłaty na dzień bilansowy jest dłuższy niż rok, z wyjątkiem zobowiązań z tytułu dostaw i usług.

28. **Liczby względne (wskaźniki, odsetki)** obliczono z reguły na podstawie danych bezwzględnych, wyrażonych z większą dokładnością niż podano w tablicach.

29. Sumy niektórych danych miesięcznych mogą nie być zgodne z danymi narastającymi.

30. Ze względu na elektroniczną technikę przetwarzania danych, w niektórych przypadkach sumy składników mogą się różnić od podanych wielkości "ogółem".

31. W stosunku do obowiązującej Polskiej Klasyfikacji Działalności 2007 (PKD 2007) zastosowano skróty. Zestawienie zastosowanych skrótów i pełnych nazw podaje się poniżej:

skrót	pełna nazwa
sekcje PKD	
Wytwarzanie i zaopatrywanie w energię elektryczną, gaz, parę wodną, gorącą wodę	Wytwarzanie i zaopatrywanie w energię elektryczną, gaz, parę wodną, gorącą wodę i powietrze do układów klimatyzacyjnych
Dostawa wody; gospodarowanie ściekami i odpadami; rekultywacja	Dostawa wody; gospodarowanie ściekami i odpadami oraz działalność związana z rekultywacją
działy PKD	
Produkcja skór i wyrobów skórzanych	Produkcja skór wyprawionych i wyrobów ze skór wyprawionych
Produkcja wyrobów z drewna, korka, słomy i wikliny	Produkcja drewna wyrobów z drewna oraz korka, z wyłączeniem mebli; produkcja wyrobów ze słomy i materiałów używanych do wyplatania
Produkcja koksu i produktów rafinacji ropy naftowej	Wytwarzanie i przetwarzanie koksu i produktów rafinacji ropy naftowej
Produkcja wyrobów farmaceutycznych	Produkcja podstawowych substancji farmaceutycznych oraz leków i pozostałych wyrobów farmaceutycznych
Produkcja wyrobów z metali	Produkcja metalowych wyrobów gotowych, z wyłączeniem maszyn i urządzeń
Produkcja maszyn i urządzeń	Produkcja maszyn i urządzeń, gdzie indziej niesklasyfikowana
Produkcja pojazdów samochodowych, przyczep i naczep	Produkcja pojazdów samochodowych, przyczep i naczep, z wyłączeniem motocykli

Gospodarka odpadami; odzysk surowców

Działalność związana ze zbieraniem, przetwarzaniem i unieszkodliwianiem odpadów; odzysk surowców

grupy PKD

Wyprawa skór, garbowanie; wyprawa i barwienie skór futerkowych; produkcja wyrobów kaletniczych i rymarskich

Wyprawa skór, garbowanie; wyprawa i barwienie skór futerkowych; produkcja toreb bagażowych, toreb ręcznych i podobnych wyrobów kaletniczych; produkcja wyrobów rymarskich

Produkcja wyrobów z drewna, korka, słomy

Produkcja wyrobów z drewna, korka, słomy i materiałów używanych do wyplatania

Produkcja podstawowych chemikaliów, nawozów, tworzyw sztucznych i kauczuku

Produkcja podstawowych chemikaliów, nawozów i związków azotowych, tworzyw sztucznych i kauczuku syntetycznego w formach podstawowych

Produkcja farb i lakierów

Produkcja farb, lakierów i podobnych powłok, farb drukarskich i mas uszczelniających

Produkcja mydła, środków myjących i wyrobów kosmetycznych

Produkcja mydła i detergentów, środków myjących i czyszczących, wyrobów kosmetycznych i toaletowych

Produkcja wyrobów ściernych i pozostałych wyrobów z mineralnych surowców niemetalicznych

Produkcja wyrobów ściernych i pozostałych wyrobów z mineralnych surowców niemetalicznych, gdzie indziej niesklasyfikowana

Produkcja wytwornic pary, z wyłączeniem kotłów c.o.

Produkcja wytwornic pary, z wyłączeniem kotłów do centralnego ogrzewania gorącą wodą

Produkcja wyrobów nożowniczych i narzędzi

Produkcja wyrobów nożowniczych, sztuców, narzędzi i wyrobów metalowych ogólnego przeznaczenia

Produkcja pojazdów samochodowych

Produkcja pojazdów samochodowych, z wyłączeniem motocykli

Produkcja statków powietrznych i kosmicznych

Produkcja statków powietrznych, statków kosmicznych i podobnych maszyn

Produkcja pozostałych wyrobów

Produkcja wyrobów, gdzie indziej niesklasyfikowana

GENERAL NOTES

1. The data presented in this publication concern entities performing business activities categorised, in accordance with the Polish Classification of Activities 2007 (PKD 2007), as industry, i.e. to the following sections: "Mining and quarrying", "Manufacturing", "Electricity, gas, steam and air conditioning supply" and also —Water supply; sewerage, waste management and remediation activities" and in regard to production of products also economic entities other kind of activities producing industrial products. PKD 2007 was compiled on the basis of Statistical Classification of Economic Activities in the European Community – NACE rev. 2 and introduced on 1st January 2008 by the decree of Council of Ministers dated 24 December 2007 (Journal of Laws No. 251, item 1885) to replace the formerly applied PKD 2004.

Presented data concern:

- in tables 1-2, 4-5, 7, 10-14 – entities employing more than 9 persons,
- in tables 3 – economic entities in which the number of employees exceeds 49 and 10% of representation of entities with the number of employed persons within the range from 10 to 49,
- in tables 15 and 22 – entities employing more than 49 persons,
- in tables 8, 16-21, 23 and 24 – entities keeping accounting ledgers employing more than 49 persons,
- in tables 6 and 9 – producers of industrial products employing more than 49 persons, excluding electricity, which including entities, regardless of the number of employees. In the second quarter the annual data presented in table 6 are revised by the results including producers of industrial products, in which the number of employees exceeds 9 persons and not higher than 49 persons.

Products are grouped in accordance with the Polish Classification of Products and Services (PKWiU 2008), introduced on 1st January 2009 by the decree of Council of Ministers, dated 29 October 2008 (Journal of Laws No. 207, item 1293). PKWiU 2008 was compiled on the basis of the following international classifications and nomenclatures: —Statistical Classification of Economic Activities in the European Community – NACE Rev. 2", —Classification of Products by Activity – CPA", —Products of the Community – PRODCOM" and —Combined Nomenclature CN".

2. Data by sections, divisions and groups NACE are compiled using the enterprise method and according to the respective organizational status of units.

3. Indices of sold production are presented on the basis of value at constant prices. As constant prices 2005 constant prices were adopted (2005 average current prices). Indices relating to the monthly average base for 2005 = 100 were calculated using the chain-base index method.

Ratios of production seasonally adjusted using the TRAMO/SEATS method, contain the trend and irregular component. Seasonal adjustment consists in elimination of the calendar variability effect and the variability of working days (changes of working time in succeeding months) and seasonality effect (annual, regular deviations trend, observed in annual cycle).

4. **Sold production** concerns the total activity of an economic entity, i.e., both industrial and non-industrial production. Sold production of industry includes:

- 1) the value of finished goods sold, semi-finished products and parts of own production (regardless of whether or not payments due were received for them);
- 2) the value of paid work and services rendered, i.e., both industrial and non-industrial;
- 3) lump sum agent fees in the case of concluding an agreement on commission terms and full agent's fees in the case of concluding an agency agreement
- 4) the value of the manufactured products not categorised as sale and treated as sale, namely, the value of own goods supplied to own retail sales outlets, own catering establishments, own warehouses, the value of

benefits transferred to the social benefits fund, the value of goods and services manufactured and transferred for increasing the value of own fixed assets, the value of goods and services transferred free of charge for purpose of representation and advertisement, the value of goods and services provided for the tax payer's and staff's personal needs as well as donations of goods and services rendered without a fee.

5. Data on the value of sold production of industry are presented without value added tax (VAT) and the excise tax, but including the value of objects subsidies for products and services, in so-called basic prices.

6. **Industrial new orders indicator** serves to assess future production and shows development of demand for industrial products and services in selected divisions of the "Manufacturing" section (divisions no. 13, 14, 17, 20, 21, 24 — 30) according to the NACE 2007, and in line with the requirements of Regulation of the Council (EC) No. 1165/98 of 19 May 1998 concerning short-term statistics, including the requirements of Regulation (EC) of the European Parliament and the Council No. 1158/2005 of 6 July 2005. Industrial new orders are defined as the value of contracts (without value added tax – VAT) linking a producer and a third party in respect of supply of products and services

7. **Turnover** concerns the total activity of an economic entity, i.e., both industrial and non-industrial production. Turnover of industry includes:

- 1) net revenues from sale of products which have been manufactured by the entity (goods, semi-finished goods and services) as well as packaging, equipment and third party services if the customers are invoiced for the foregoing together with the purchased products;
- 2) revenues from sale of goods and materials, i.e. current assets purchased for resale in a non-processed condition and products manufactured by the entity if they are sold by shops within the company's network along with goods manufactured by other manufacturers.

Data on the value of turnover of industry are presented without value added tax (VAT) and the excise tax.

8. **Average monthly nominal wage and salary** per employee are computed assuming the following: personal wages and salaries (excluding wages and salaries of outworkers and apprentices as well as persons employed abroad), payments from a share in profit or in the balance surplus of co-operatives, additional annual wages and salaries for employees of budget sphere entities, fees paid to selected groups of employees for performing work in accordance with labour contract.

Data on average monthly wages and salaries is presented in gross terms.

9. **Time worked** is the time of service in normal hours, i.e. during the working hours applicable for a given group of employees and overtime, i.e. time worked over an employee's statutory standard working hours.

10. **Price indices of sold production of industry** are calculated on the basis of monthly representation survey on prices of products and services actually received by specifically selected economic units, included in the sections: "Mining and quarrying", "Manufacturing", "Electricity, gas, steam and air conditioning supply" and also — "Water supply; sewerage, waste management and remediation activities". Price indices for each type of activity, on the base corresponding period of previous year=100, are made as averages of price indices of aggregates at lower levels weighted by their sale value of 2005. The indices are updated monthly by the price and sale structure changes, occurring in subsequent months of a year, to which the price indices refer.

The price indices illustrate the index of prices resulting from actually introduced price changes and changes in the commodity structure of sales and the structure of customers.

11. Data on financial results of enterprises are presented as prescribed by the amended Accounting Act dated 29 September 1994 (uniform text Journal of Laws 2009 No. 152, item 1223).

12. Revenues from total activity includes:

- 1) net revenues from sale of products within country and for export which have been manufactured by the entity (goods, semi-finished goods and services) as well as packaging, equipment and third party services if the customers are invoiced for the foregoing together with the purchased products;
- 2) revenues from sale of goods and materials, i.e. current assets purchased for resale in a non-processed condition and products manufactured by the entity if they are sold by shops within the company's network along with goods manufactured by other manufacturers.

Revenues from sale of products, goods and materials affecting the financial result is established in a value expressed in the actual sale prices, taking into account all discounts, rebates and deductions, excluding value added tax;

- 3) other operating revenues, i.e. revenues indirectly related with the operating activity of the entity, in particular: profits from the sale of non-financial fixed assets (fixed assets, assets under construction, intangible fixed assets, investments in real estate and rights), assets (cash) received free of charge, including donated assets, as well as damages, reversed provisions, adjustments of the depreciation value for non-financial assets, revenues from social activities, revenues from rent or lease of fixed assets and investments in real estate and rights;
- 4) financial revenues, i.e. amounts due in respect of dividends and share in profits, interest on loans granted, interest on time deposits, default interest, profits from the sale of investments, reduction of depreciation write-offs relating to investments due to the fact that the reasons resulting in the permanent loss of their value have ceased to exist (whether partially or totally), surplus of foreign exchange gains over losses.

13. Costs of obtaining revenues from total activity include:

- 1) cost of products sold, goods and materials related to the basic operating activity, which includes: the value of goods and materials sold as well as total costs decreased by the cost of generating benefits for the needs of the entity and corrected by charge in product stocks;
- 2) other operating costs, i.e. costs indirectly related to operating activity of the entity, in particular: loss on the sale of non-financial fixed assets, depreciation of leased or rented fixed assets and assets under construction, depreciation write-downs (write-downs relating to permanent loss of value), fines, penalties and damages paid, wholly or partially written-off receivables relating to bankruptcy, composition or reorganization, provisions formed for future certain liabilities or liabilities which are likely to occur (losses on current business transactions), adjustments of the depreciation value for non-financial assets, costs of maintaining premises required for social activity, donations and fixed assets received free of charge;
- 3) financial costs, i.e., among other, things interest from contracted credits and loans, interest and discount on bonds issued by the entity, default interest, loss on the sale of investments, write-offs updating the value of investments, the surplus of foreign exchange losses over gains.

14. The financial result from the sale of products, goods and materials constitutes a difference between net revenues gained from the sale of products, goods and materials and costs bore for their obtaining (cost of products sold, goods and materials).

15. Gross financial result (profit or loss) is a result on economic activity corrected by result on extraordinary events.

16. Income tax affecting the financial result relating to a given reporting period is composed of a current part and a deferred part. The deferred part constitutes a difference between provisions and assets relating to defer tax (pertaining to timing differences between gross financial result and taxable base due to different moments of reporting revenues and costs in accordance the the Accounting Act and tax regulations) as at the end and beginning of the reporting period;

17. The net financial result (profit or loss) is obtained after deduction income tax from the gross financial result.

18. Cost level indicator:

- 1) from total activity constitutes the relations of the costs of obtaining revenues from total activity to revenues from total activity;
- 2) from sales of products, goods and materials constitutes the relations of the costs of obtaining revenues from sales of products, goods and materials to net revenues from sales of products, goods and materials.

19. Sales profitability rate constitutes the relations of the result from the sale of products, goods and materials to net revenues from sale of products, goods and materials.

20. Profitability rate of gross turnover constitutes the relation of gross financial result to revenues from total activity.

21. Pprofitability rate of net turnover constitutes the relation of net financial result to revenues from total activity.

22. The first degree financial liquidity indicator constitutes the relations of short-term investments to short-term liabilities.

23. The second degree financial liquidity indicator constitutes the relations of short-term investments and short-term dues to short-term liabilities.

24. Current assets are part of the property controlled and used by the entity in its operating activity whose value has been determined in a reliable manner resulting from past events and bound to generate economic benefits to the entity in the future. They include: stocks (circulating or current fixed assets) and short-term: dues, investments and inter-period settlements.

25. Short-term dues include total debtors from deliveries and services and the whole or part of other debtors, which are not financial assets, with the maturity of twelve months as of the balance sheet date.

26. Short-term liabilities (excluding special funds) are total trade creditors and the whole or part of other liabilities with the maturity of twelve months as of the balance sheet date.

27. Long-term liabilities are total liabilities with the maturity of more than twelve months as at the balance sheet date, apart from trade creditors.

28. Relative numbers (indices, percentages) are calculated, as a rule, on the basis of absolute data expressed with higher precision than that presented in tables.

29. Grand totals of selected monthly data may differ from data on an accrued base.

30. Due to the electronic method of data processing, in some cases sums of component can differ from the amount given in the item –total.”

31. In regard to NACE 2007 abbreviations are used. The list of the abbreviations used and their full names is given below:

*abbreviation**full name***NACE divisions**

<i>Manufacture of products of wood, cork straw and wicker</i>	<i>Manufacture of wood and of products of wood and cork, except furniture; manufacture of articles of straw and plaiting materials</i>
<i>Manufacture of pharmaceutical products</i>	<i>Manufacture of basic pharmaceutical products and pharmaceutical preparation</i>
<i>Manufacture of metal products</i>	<i>Manufacture of fabricated metal products, except machinery and equipment</i>

NACE groups

<i>Tanning and dressing of leather; dressing and dyeing of fur, manufacture of luggage and saddlery</i>	<i>Tanning and dressing of leather; manufacture of luggage, handbags, saddlery and harness; dressing and dyeing of fur</i>
<i>Manufacture of products of wood, cork, straw</i>	<i>Manufacture of products of wood, cork, straw and plaiting materials</i>
<i>Manufacture of basic chemicals, fertilizers, compounds and rubber</i>	<i>Manufacture of basic chemicals, fertilisers and nitrogen compounds, plastics and synthetic rubber in primary forms</i>
<i>Manufacture of soap, detergents, perfumes and toilet preparations</i>	<i>Manufacture of soap and detergents, cleaning and polishing preparations, perfumes and toilet preparations</i>
<i>Manufacture of air and spacecraft</i>	<i>Manufacture of air and spacecraft and related machinery</i>

KOMENTARZ ANALITYCZNY

1. Ogólna charakterystyka sytuacji gospodarczej

Według wstępnych szacunków produkcja sprzedana przemysłu ogółem ukształtowała się w 2011 r. na poziomie o 7,5% wyższym niż w roku poprzednim (w 2010 r. wzrost o 9,0%).

W przedsiębiorstwach o liczbie pracujących powyżej 9 osób produkcja sprzedana przemysłu była o 7,7% wyższa niż przed rokiem (w 2010 r. wzrost o 9,8%). W 2011 r. zwiększenie produkcji obserwowano we wszystkich sekcjach przemysłu: w przetwórstwie przemysłowym – o 8,3% (wobec wzrostu o 11,1% w 2010 r.), w dostawie wody; gospodarowaniu ściekami i odpadami; rekultywacji – o 6,7% (wobec wzrostu o 6,3% w 2010 r.), w górnictwie i wydobywaniu – o 2,7% (wobec wzrostu o 1,3% przed rokiem) oraz w wytwarzaniu i zaopatrywaniu w energię elektryczną, gaz, parę wodną i gorącą wodę – o 2,0% (wobec wzrostu o 0,1% w 2010 r.).

Wśród głównych grupowań przemysłowych w 2011 r. najwyższy wzrost odnotowano w zakresie dóbr inwestycyjnych – o 10,9% oraz zaopatrzeniowych – o 10,3%. Sprzedaż dóbr konsumpcyjnych nietrwałych była wyższa niż przed rokiem o 5,0%, dóbr związanych z energią – o 2,1%, a konsumpcyjnych trwałych – o 0,1%.

Wydajność pracy w przemyśle, mierzona produkcją sprzedaną na jednego zatrudnionego, była w 2011 r. o 5,5% wyższa niż przed rokiem, przy większym o 2,1% przeciętnym zatrudnieniu oraz wzroście przeciętnego miesięcznego wynagrodzenia brutto o 5,5%. Wzrost wydajności pracy odnotowano w górnictwie i wydobywaniu – o 7,5%, w przetwórstwie przemysłowym – o 5,6%, oraz w dostawie wody; gospodarowaniu ściekami i odpadami; rekultywacji – o 1,8%. Natomiast nieznaczny spadek wydajności wystąpił w wytwarzaniu i zaopatrywaniu w energię elektryczną, gaz, parę wodną i gorącą wodę – o 0,2%.

W 2011 r. wzrost produkcji sprzedanej wystąpił w 26 (spośród 34) działach przemysłu, których udział stanowił 88,4% wartości produkcji przemysłowej ogółem. Wysoki wzrost produkcji sprzedanej odnotowano m.in. w produkcji pozostałego sprzętu transportowego – o 34,2%, mebli – o 20,4%, wyrobów z metali – o 18,5%, wyrobów z pozostałych mineralnych surowców niemetalicznych – o 14,4%, pojazdów samochodowych, przyczep i naczep – o 13,6%, wyrobów z gumy i tworzyw sztucznych – o 12,8%, metali – o 12,0%, chemikaliów i wyrobów chemicznych – o 11,4%, urządzeń elektrycznych – o 8,9%.

W 2011 r. utrzymał się obserwowany od 2009 r. spadek produkcji sprzedanej przemysłu w zakresie wydobywania węgla kamiennego i węgla brunatnego – o 4,4% oraz produkcji maszyn i urządzeń – o 3,6%. Po wzroście notowanym w 2010 r. obniżyła się w ujęciu rocznym m.in. produkcja wyrobów farmaceutycznych – o 12,3% oraz komputerów, wyrobów elektronicznych i optycznych – o 8,3%.

W porównaniu z 2010 r. w strukturze produkcji sprzedanej zwiększył się udział przetwórstwa przemysłowego (z 83,0% do 83,8%) oraz górnictwa i wydobywania (z 5,3% do 5,4%). Zmniejszył się natomiast wytwarzania i zaopatrywania w energię elektryczną, gaz, parę wodną i gorącą wodę (z 9,5% do 8,7%) oraz w dostawie wody; gospodarowaniu ściekami i odpadami; rekultywacji (z 2,2% do 2,1%). Wśród działów przetwórstwa przemysłowego wzrósł m.in. udział produkcji koksu i produktów rafinacji ropy naftowej (z 6,4% do 7,9%), metali (z 3,8% do 4,2%), wyrobów z metali (z 5,6% do 6,0%), chemikaliów i wyrobów chemicznych (z 4,4% do 4,8%), wyrobów z gumy i tworzyw sztucznych (z 5,3% do 5,5%), zmniejszył się natomiast – m.in.

produkcji komputerów, wyrobów elektronicznych i optycznych (z 4,1% do 3,1%), maszyn i urządzeń (z 3,5% do 3,0%), urządzeń elektrycznych – (z 4,0% do 3,7%), w wydobywaniu węgla kamiennego i węgla brunatnego (z 2,8% do 2,6%).

Wzrost cen produkcji sprzedanej przemysłu w 2011 r. w stosunku do roku poprzedniego wyniósł 7,6% (wobec wzrostu 2,1% w 2010 r.). Ceny producenta zwiększyły się we wszystkich sekcjach, w tym najbardziej w górnictwie i wydobywaniu – o 16,8% (wobec 17,8% przed rokiem). W przetwórstwie przemysłowym notowano znacznie wyższy niż przed rokiem wzrost cen – o 7,5% wobec 0,8%. Natomiast w sekcji dostawa wody; gospodarowanie ściekami i odpadami; rekultywacja ceny wzrosły o 5,5% (wobec 6,1% przed rokiem), a w wytwarzaniu i zaopatrywaniu w energię elektryczną, gaz, parę wodną i gorącą wodę – o 3,5% (wobec 3,3% przed rokiem). Wzrost cen odnotowano w 21 (spośród 24) działach przetwórstwa przemysłowego, m.in. w produkcji koksu i produktów rafinacji ropy naftowej (o 33,6%), metali (o 14,9%), chemikaliów i wyrobów chemicznych (o 11,9%), papieru i wyrobów z papieru (o 9,6%), artykułów spożywczych (o 9,5%), wyrobów z drewna, korka, słomy i wikliny (o 7,5%), gumy i tworzyw sztucznych (o 7,2%), wyrobów farmaceutycznych (o 5,6%). Spadek cen wystąpił w produkcji komputerów, wyrobów elektronicznych i optycznych (o 4,1%), urządzeń elektrycznych (o 1,4%) oraz w pozostałej produkcji wyrobów (o 1,4%).

2. Zróżnicowanie dynamiki produkcji sprzedanej i produkcji wyrobów przemysłowych

Dynamika produkcji sprzedanej i wydajności pracy mierzonej produkcją sprzedaną na jednego zatrudnionego w cenach stałych według działów (w przedsiębiorstwach o liczbie pracujących powyżej 9 osób), w 2011 r. kształtowała się następująco:

Tabl. 1. Ranking działów produkcji według dynamiki produkcji sprzedanej i wydajności pracy.

Działy	Miejsce działu wg dynamiki		Wzrost, spadek w porównaniu z poprzednim rokiem w %	
	produkcji sprzedanej	wydajności pracy	produkcji sprzedanej	wydajności pracy
Produkcja pozostałego sprzętu transportowego	1	1	34,2	26,6
Pozostała produkcja wyrobów.....	2	3	24,3	13,8
Produkcja mebli	3	2	20,4	16,4
Produkcja wyrobów z metali ^Δ	4	7	18,5	12,3
Produkcja skór i wyrobów skórzanych ^Δ	5	10	17,2	9,7
Produkcja wyrobów z pozostałych mineralnych surowców niemetalicznych	6	4	14,4	13,3
Produkcja pojazdów samochodowych, przyczep i naczep ^Δ	7	14	13,6	6,1
Produkcja wyrobów z gumy i tworzyw sztucznych.....	8	13	12,8	6,2
Produkcja metali	9	9	12,0	9,9
Produkcja chemikaliów i wyrobów chemicznych	10	11	11,4	7,5
Produkcja wyrobów tekstylnych	11	6	11,2	12,7
Gospodarka odpadami; odzysk surowców ^Δ	12	20	10,2	2,1
Poligrafia i reprodukcja zapisanych nośników informacji	13	25	9,1	-1,4
Produkcja urządzeń elektrycznych	14	12	8,9	6,3
Produkcja odzieży	15	8	8,0	10,2
Produkcja papieru i wyrobów z papieru	16	22	8,0	1,7
Produkcja artykułów spożywczych	17	21	5,9	1,9
Produkcja koksu i produktów rafinacji ropy naftowej ^Δ	18	18	5,4	3,0
Produkcja wyrobów tytoniowych	19	5	4,1	12,8
Produkcja napojów	20	17	3,6	3,1

Działy	Miejsce działu wg dynamiki		Wzrost, spadek w porównaniu z poprzednim rokiem w %	
	produkcji sprzedanej	wydajności pracy	produkcji sprzedanej	wydajności pracy
Produkcja wyrobów z drewna, korka, słomy i wikliny ^Δ	21	19	2,0	2,4
Wytwarzanie i zaopatrywanie w energię elektryczną, gaz, parę wodną i gorącą wodę ^Δ	22	23	2,0	-0,2
Naprawa, konserwacja i instalowanie maszyn i urządzeń	23	24	-1,6	-0,2
Produkcja maszyn i urządzeń ^Δ	24	15	-3,6	3,9
Pobór, uzdatnianie i dostarczanie wody	25	26	-4,0	-3,1
Wydobywanie węgla kamiennego i węgla brunatnego (lignitu)	26	16	-4,4	3,1
Produkcja komputerów, wyrobów elektronicznych i optycznych	27	27	-8,3	-5,1
Produkcja wyrobów farmaceutycznych ^Δ	28	28	-12,3	-7,8

Spośród 79 grup, prezentowanych w tablicy 22 części C niniejszej publikacji, wzrost produkcji sprzedanej w 2011 r. odnotowano w 60 grupach przemysłu, w tym w 16 grupach powyżej 20%.

Najwyższy wzrost – ponad dwukrotny – wystąpił w produkcji izolowanych przewodów i kabli oraz sprzętu instalacyjnego; lokomotyw kolejowych oraz taboru szynowego. O ponad 20% zwiększyła się m.in. produkcja pozostałych wyrobów chemicznych; metali szlachetnych i innych metali nieżelaznych; obróbka metali i nakładania powłok na metale; produkcja elektrycznych silników, prądnic, transformatorów, aparatury rozdzielczej i sterowniczej energii elektrycznej; cementu, wapna i gipsu; zbiorników, cystern i pojemników metalowych; wyrobów z betonu, cementu i gipsu; metalowych elementów konstrukcyjnych.

Niższy niż w 2010 r. poziom produkcji sprzedanej odnotowano w 19 grupach. W największym stopniu obniżył się m. in. w produkcji elektronicznych elementów i obwodów drukowanych; maszyn ogólnego przeznaczenia; sprzętu gospodarstwa domowego; olejów i tłuszczów pochodzenia roślinnego i zwierzęcego; instalowaniu maszyn przemysłowych, sprzętu i wyposażenia; w produkcji instrumentów i przyrządów pomiarowych kontrolnych i nawigacyjnych.

Spośród 160 ważniejszych wyrobów i grup wyrobów przemysłowych prezentowanych w tabl. 9 w 2011 r. produkcja 108 była wyższa niż przed rokiem, w tym w 20 większa o ponad 20%.

Wysoki wzrost – o ponad 40% – uzyskano m. in. w produkcji gazomierzy; wagonów kolejowych towarowych (bez wąskotorowych); wodomierzy; kontenerów, włączając do przewozu cieczy lub gazów, przystosowanych do przewozu jednym lub więcej środkami transportu; soli kamiennej; a w granicach 20-40% – m. in. w produkcji masy betonowej prefabrykowanej; opon do pojazdów samochodowych ciężarowych i autobusów; siarki; cementu; szkła typu „float” i szkła powierzchniowo zagruntowanego lub polerowanego. Ponadto więcej niż w ub. roku wyprodukowano m. in. wykładzin podłogowych, ściennych, lub sufitowych z tworzyw sztucznych; maszyn i urządzeń do robót budowlanych, drogowych i melioracyjnych; samochodów ciężarowych i ciągników drogowych do ciągnięcia naczep; wapna; wędlin; wyrobów walcowanych na gorąco; węgla brunatnego.

Niższa niż przed rokiem była produkcja 52 wyrobów i grup wyrobów, a w 38 spadek był mniejszy niż 10%. W 2011 r. spadła m. in. produkcja odzieży wierzchniej; tkanin bawełnianych; aluminium nieobrobionego plastycznie, technicznie czystego-hutniczo; dywanów; chodników; silników elektrycznych i prądnic; odbiorników telewizyjnych; benzyny silnikowej; chłodziarek i zamrażarek; koksu.

3. Zapasy produktów gotowych

Wartość zapasów produktów gotowych w cenach bieżących w przedsiębiorstwach przemysłowych (prowadzących księgi rachunkowe, w których liczba pracujących przekracza 49 osób) była w końcu grudnia 2011 r. o 20,9% wyższa niż w końcu grudnia 2010 r., a ich udział w strukturze zapasów ogółem zwiększył się nieznacznie z 25,5% do 25,7%. Zmianie uległa relacja wartości zapasów produktów gotowych ogółem do wartości przychodów netto ze sprzedaży produktów (3,2%, wobec 3,0% w końcu grudnia 2010 r.), natomiast nie zmieniła się relacja liczona bez produkcji artykułów spożywczych i napojów i wyniosła 3,0%.

Poprawę relacji odnotowano w 15 działach przemysłu, m.in. w wydobywaniu węgla kamiennego i węgla brunatnego (z 3,6% do 2,2%), w produkcji koksu i produktów rafinacji ropy naftowej (z 5,9% do 4,8%), mebli (z 4,3% do 3,6%), komputerów, wyrobów elektronicznych i optycznych (z 1,7% do 1,2%), pozostałego sprzętu transportowego (z 1,8% do 1,5%), wyrobów z pozostałych mineralnych surowców niemetalicznych (z 6,1% do 5,9%).

Poziom tego wskaźnika pogorszył się w 15 działach przemysłu, m. in. w produkcji skór i wyrobów skórzanych (z 5,5% do 7,8%), odzieży (z 10,0% do 11,1%), urządzeń elektrycznych (z 2,1% do 3,0%), wyrobów z drewna, korka, słomy i wikliny (z 5,2% do 6,1%), artykułów spożywczych (z 4,0% do 4,7%).

4. Poziom kosztów i wyniki finansowe przedsiębiorstw

W 2011 r. wyniki finansowe przedsiębiorstw przemysłowych (prowadzących księgi rachunkowe, w których liczba pracujących przekracza 49 osób) były korzystniejsze w porównaniu z uzyskanymi rok wcześniej. Odnotowano znaczną poprawę wyniku na operacjach finansowych. W rezultacie szybszego wzrostu przychodów z całokształtu działalności niż kosztów ich uzyskania, obniżył się wskaźnik poziomu kosztów. Większość podstawowych wskaźników ekonomiczno-finansowych uległo poprawie.

Wynik na działalności gospodarczej ukształtował się na poziomie 88206,3 mln zł i był o 29,1% wyższy niż w 2010 r. Istotny wpływ na to miał wynik ze sprzedaży produktów, towarów i materiałów, który wzrósł o 15364,5 mln zł, tj. o 23,0% oraz znaczna poprawa wyniku na działalności finansowej (z 992,1 mln zł do 5515,4 mln zł).

Przychody z całokształtu działalności w 2011 r. były o 16,4% wyższe od osiągniętych w roku poprzednim, natomiast koszty ich uzyskania zwiększyły się o 15,5%, co znalazło odzwierciedlenie w poprawie wskaźnika poziomu kosztów z 93,5% do 92,8%. Poprawę tego wskaźnika odnotowano w 18 działach przemysłu, m.in. w wydobywaniu węgla kamiennego i węgla brunatnego, w produkcji pozostałego sprzętu transportowego, metali, chemikaliów i wyrobów chemicznych, wyrobów z drewna, korka, słomy i wikliny, w wytwarzaniu i zaopatrywaniu w energię elektryczną, gaz, parę wodną i gorącą wodę, w produkcji wyrobów z metali.

Wynik finansowy brutto wyniósł w 2011 r. 88299,6 mln zł wobec 68313,1 mln zł w 2010 r. Największą poprawę tego wyniku odnotowano w górnictwie i wydobywaniu – z 8073,6 mln zł do 18721,3 mln zł, natomiast mniejszą w przetwórstwie przemysłowym – z 41296,9 mln zł do 46259,2 mln zł oraz w wytwarzaniu i zaopatrywaniu w energię elektryczną, gaz, parę wodną i gorącą wodę – z 17542,9 mln zł do 21968,8 mln zł. W dostawie wody; gospodarowaniu ściekami i odpadami; rekultywacji wynik finansowy brutto

zmniejszył się nieznacznie z 1399,8 mln zł do 1350,2 mln zł. Na wynik finansowy brutto składały się zysk brutto w wysokości 94914,9 mln zł oraz strata brutto – 6615,3 mln zł.

Wynik finansowy netto ukształtował się na poziomie 74037,5 mln zł, tj. wyższym o 16887,2 mln zł (wzrost o 29,5% niż w 2010 r.). Na wynik finansowy netto złożył się zysk netto w wysokości 80520,4 mln zł, uzyskany przez 80,4% przedsiębiorstw (przed rokiem 78,3%) oraz strata netto w wysokości 6482,9 mln zł.

Największą poprawę wyników finansowych brutto i netto odnotowano w m.in. w wytwarzaniu i zaopatrywaniu w energię elektryczną, gaz, parę wodną i gorącą wodę, w wydobywaniu węgla kamiennego i węgla brunatnego, w produkcji metali, chemikaliów i wyrobów chemicznych, wyrobów z metali, wyrobów z pozostałych mineralnych surowców niemetalicznych.

Pogorszenie wyników finansowych brutto i netto odnotowano m.in. w produkcji napojów, wyrobów farmaceutycznych, urządzeń elektrycznych, pozostałej produkcji wyrobów, mebli.

Wskaźnik rentowności ze sprzedaży produktów, towarów i materiałów zwiększył się z 6,6% do 7,0%, rentowności obrotu brutto – z 6,5% do 7,3%, rentowności obrotu netto – z 5,5% do 6,1%, wskaźniki płynności finansowej: I stopnia – z 37,3% do 39,4%, a II stopnia – z 106,8% do 107,0%.

Relacja zobowiązań krótkoterminowych do należności (z tytułu dostaw i usług) ukształtowała się na poziomie wyższym niż rok wcześniej i wyniosła 91,6% wobec 87,1%. Zobowiązania z tytułu dostaw i usług przekroczyły poziom należności w produkcji komputerów, wyrobów elektronicznych i optycznych, koksu i produktów rafinacji ropy naftowej, w wydobywaniu węgla kamiennego i węgla brunatnego, w produkcji pojazdów samochodowych, przyczep i naczep, metali oraz nieznacznie w poligrafii i reprodukcji zapisanych nośników informacji.

5. Rozkłady przedsiębiorstw według wskaźnika rentowności obrotu netto

W 2011 r. liczba przedsiębiorstw deficytowych wyniosła 1595 tj. 19,5% ogólnej liczby przedsiębiorstw, a ich udział w sprzedaży wyniósł 10,6%. Koszty przedsiębiorstw deficytowych przekroczyły poziom przychodów o 5,7%.

Wysoki udział przedsiębiorstw deficytowych w ogólnej liczbie przedsiębiorstw odnotowano m.in. w produkcji napojów – 30,6% przedsiębiorstw (18,7% sprzedaży), wyrobów tekstylnych – 28,1% (16,6% sprzedaży), metali – 27,7% (16,4% sprzedaży), wyrobów tytoniowych – 27,3% (8,2% sprzedaży), odzieży – 27,3% (15,2% sprzedaży), pozostałego sprzętu transportowego – 26,5% (21,2% sprzedaży), wyrobów z pozostałych mineralnych surowców niemetalicznych – 25,3% (15,1% sprzedaży), poligrafii i reprodukcji zapisanych nośników informacji – 24,0% (23,1% sprzedaży), w produkcji pojazdów samochodowych, przyczep i naczep – 23,2% (8,5% sprzedaży), papieru i wyrobów z papieru – 22,6% (10,8% sprzedaży), komputerów, wyrobów elektronicznych i optycznych – 21,8% (24,5% sprzedaży), skór i wyrobów skórzanych – 21,8% (34,7% sprzedaży).

Liczba przedsiębiorstw rentownych w 2011 r. wyniosła 6599, a ich udział w sprzedaży – 89,4%. Największa liczba przedsiębiorstw rentownych – 1781 osiągnęła wskaźnik rentowności obrotu netto w przedziale 2,01–5,00.

Największy udział przedsiębiorstw rentownych w ogólnej sprzedaży działu odnotowano m.in. w wytwarzaniu i zaopatrywaniu w energię elektryczną, gaz, parę wodną i gorącą wodę – 99,0% sprzedaży, w produkcji wyrobów farmaceutycznych – 96,8%, w pozostałej produkcji wyrobów – 93,0%, w gospodarce odpadami; odzysku surowców – 92,1%, w produkcji wyrobów tytoniowych – 91,8%, pojazdów samochodowych, przyczep i naczep – 91,5%, w naprawie, konserwacji i instalowaniu maszyn i urządzeń – 91,0%, w produkcji chemikaliów i wyrobów chemicznych – 90,5%, papieru i wyrobów z papieru – 89,2%, wyrobów z gumy i tworzyw sztucznych – 88,7%, w poborze, uzdatnianiu i dostarczaniu wody – 87,5%, w produkcji wyrobów z metali – 85,6%, maszyn i urządzeń – 85,4%, wyrobów z pozostałych mineralnych surowców niemetalicznych – 84,9%, odzieży – 84,8%, urządzeń elektrycznych – 84,2%, artykułów spożywczych – 84,1%, wyrobów z drewna, korka, słomy i wikliny – 83,7%.

6. Zatrudnienie i wynagrodzenia

Przeciętne zatrudnienie w przemyśle w 2011 r. (w przedsiębiorstwach o liczbie pracujących powyżej 9 osób) wyniosło 2494,5 tys. osób i było o 2,1% wyższe niż w 2010 r. (wobec spadku o 0,5% w 2010 r.). Na wzrost wpłynęło zwiększenie przeciętnego zatrudnienia w dostawie wody; gospodarowaniu ściekami i odpadami; rekultywacji – o 4,8%, w przetwórstwie przemysłowym – o 2,6% oraz w wytwarzaniu i zaopatrywaniu w energię elektryczną, gaz, parę wodną i gorącą wodę – o 2,2%. W sekcji górnictwo i wydobywanie przeciętne zatrudnienie zmniejszyło się o 4,5%.

Spośród działów o znaczącym udziale w zatrudnieniu największy wzrost przeciętnego zatrudnienia wystąpił w produkcji pojazdów samochodowych, przyczep i naczep – o 7,1%, wyrobów z gumy i tworzyw sztucznych – o 6,2%, wyrobów z metali – o 5,5%, artykułów spożywczych – o 3,9%, mebli – o 3,4%. Największy spadek odnotowano w produkcji wyrobów tytoniowych – o 7,7%, w wydobywaniu węgla kamiennego i węgla brunatnego – o 7,3%, w produkcji maszyn i urządzeń – o 7,2%, wyrobów farmaceutycznych – o 4,9%.

Przeciętne miesięczne wynagrodzenie brutto w przemyśle w 2011 r. (w przedsiębiorstwach o liczbie pracujących powyżej 9 osób) wyniosło 3679,42 zł i było o 5,5% wyższe niż w 2010 r. (wobec wzrostu o 5,2% w 2010 r.). Wzrost wynagrodzeń wystąpił m.in. w produkcji pozostałego sprzętu transportowego (o 11,6%), w wydobywaniu węgla kamiennego i węgla brunatnego (o 10,8%), w poligrafii i reprodukcji zapisanych nośników informacji (o 8,1%), w naprawie, konserwacji i instalowaniu maszyn i urządzeń (o 7,7%), w produkcji wyrobów z metali (o 7,6%), koksu i produktów rafinacji ropy naftowej (o 6,8%), metali (o 6,7%), maszyn i urządzeń (o 6,2%). W produkcji komputerów, wyrobów elektronicznych i optycznych przeciętne miesięczne wynagrodzenie obniżyło się o 0,3%.

Pod względem poziomu wynagrodzeń, podobnie jak przed rokiem, dominowały działy: produkcja koksu i produktów rafinacji ropy naftowej (6897,37 zł), wydobywanie węgla kamiennego i węgla brunatnego (6407,88 zł), produkcja wyrobów tytoniowych (5730,29 zł), wyrobów farmaceutycznych (5297,23 zł), napojów (4917,62 zł), chemikaliów i wyrobów chemicznych (4250,34 zł), metali (4018,29 zł).

Dość znaczne było zróżnicowanie przedsiębiorstw (o liczbie pracujących powyżej 49 osób) według poziomu przeciętnego miesięcznego wynagrodzenia brutto. W 2011 r. wynagrodzenia w przedziale do

1386,00 zł wystąpiły w 187 przedsiębiorstwach, wytwarzających 0,3% produkcji sprzedanej i zatrudniających 0,9% ogółu pracowników.

Największa liczba przedsiębiorstw – 1439 uzyskała przeciętne miesięczne wynagrodzenia brutto w przedziale 2500,01-3000,00 zł, wytworzyły one 10,0% produkcji sprzedanej, a zatrudniały 15,9% ogółu pracowników. Liczna grupa przedsiębiorstw – 1415 znalazła się w przedziale 1386,01-2000,00 zł przeciętnego miesięcznego wynagrodzenia brutto (wytworzyły one 2,7% produkcji i zatrudniały 8,3% pracowników). Natomiast 1345 przedsiębiorstw, które wytworzyły 4,7% produkcji sprzedanej i zatrudniały 11,6% pracowników, znalazło się w przedziale 2000,01-2500,00 zł.

Największy udział w produkcji sprzedanej miała grupa 598 przedsiębiorstw, które osiągnęły przeciętne miesięczne wynagrodzenia brutto powyżej 5000,01 zł. Przedsiębiorstwa te wytworzyły 43,5% produkcji sprzedanej, zatrudniając 23,8% ogółu pracowników.

7. Nakłady inwestycyjne

W 2011 r. nakłady ogółem przedsiębiorstw przemysłowych (prowadzących księgi rachunkowe, w których liczba pracujących przekracza 49 osób) wyniosły 59,2 mld złotych i były (w cenach bieżących) o 8,5% wyższe niż przed rokiem (w 2010 r. spadek wyniósł 6,6%). Wzrost nakładów wystąpił w górnictwie i wydobywaniu – o 31,5% (przed rokiem spadek – o 7,6%), w przetwórstwie przemysłowym – o 13,6% (wobec spadku o 19,7% przed rokiem) oraz w wytwarzaniu i zaopatrywaniu w energię elektryczną, gaz, parę wodną i gorącą wodę – o 13,3% (przed rokiem wzrost – o 21,6%). W sekcji dostawa wody; gospodarowanie ściekami i odpadami; rekultywacja odnotowano spadek o 35,7% (przed rokiem wzrost - o 11,5%).

Nakłady inwestycyjne w przetwórstwie przemysłowym stanowiły 53,6% (wobec 51,2% przed rokiem) nakładów poniesionych w przemyśle, w wytwarzaniu i zaopatrywaniu w energię elektryczną, gaz, parę wodną i gorącą wodę – 28,5% (wobec 27,3%), w górnictwie i wydobywaniu – 10,2% (wobec 8,4%), a w dostawie wody; gospodarowaniu ściekami i odpadami; rekultywacji – 7,7% (wobec 13,1%).

Wzrost nakładów inwestycyjnych w 2011 r. w porównaniu z 2010 r. wystąpił m.in. w produkcji pojazdów samochodowych, przyczep i naczep – o 63,8%, wyrobów z pozostałych mineralnych surowców niemetalicznych – o 44,3%, metali – o 39,3%, w wydobywaniu węgla kamiennego i węgla brunatnego – o 33,7%, w produkcji wyrobów z gumy i tworzyw sztucznych – o 32,3%, wyrobów z metali – o 22,4%.

Spadek nakładów odnotowano m.in. w produkcji koksu i produktów rafinacji ropy naftowej – o 51,5%, w poborze, uzdatnianiu i dostarczaniu wody – o 45,9%, w produkcji wyrobów z drewna, korka, słomy i wikliny – o 3,2%, komputerów, wyrobów elektronicznych i optycznych – o 2,6%.

Łączna wartość kosztorysowa inwestycji rozpoczętych w przemyśle w 2011 r. wyniosła 28,3 mld zł i była o 9,7% niższa niż przed rokiem. Wśród działów wyróżniających się wzrostem wartości kosztorysowej są m.in.: produkcja papieru i wyrobów z papieru, wyrobów z pozostałych mineralnych surowców niemetalicznych, pojazdów samochodowych, przyczep i naczep, urządzeń elektrycznych, napojów i metali. Spadkowa wartość kosztorysowa inwestycji wystąpiła m.in. w produkcji wyrobów farmaceutycznych, pozostałego sprzętu transportowego, komputerów, wyrobów elektronicznych i optycznych, chemikaliów i wyrobów chemicznych, maszyn i urządzeń.

ANALYTICAL COMMENTS

1. General characteristics of economic situation

According to preliminary estimates total sold production of industry in 2011 was reported on the level higher by 7.5% than in the previous year (against an increase by 9.0% in 2010).

In enterprises employing over 9 persons sold production of industry was by 7.7% higher than that noted in 2010 (against an increase by 9.8% in 2010). In 2011 an increase of production was observed in all sections of industry, the greatest – in manufacturing – by 8.3% (against an increase by 11.1% in 2010), in water supply; sewerage, waste management and remediation activities – by 6.7% (against an increase by 6.3% in 2010), in mining and quarrying – by 2.7% (against an increase by 1.3% in 2010) and in electricity, gas, steam and air conditioning supply – by 2.0% (against an increase by 0.1% in 2010).

Among the main industrial groupings in 2011 the highest growth was reported in the capital goods – by 10.9% and intermediate goods – by 10.3%. The sales of non-durable consumer goods was by 5.0% higher than in the previous year, energy-related goods – by 2.1% and durable consumer goods – by 0.1%.

In 2011 labour productivity in industry measured by sold production per paid employee was by 5.5% higher in comparison with the previous year, while the average paid employment increased by 2.1% and the average monthly gross wages and salaries – by 5.5%. The growth of labour productivity was noted in mining and quarrying – by 7.5%, in manufacturing – by 5.6% and in water supply; sewerage, waste management and remediation activities – by 1.8%. However, a slight decrease in labour productivity was recorded in electricity, gas, steam and air conditioning supply – by 0.2%.

In 2011 an increase in sold production was reported in 26 (out of 34) industry divisions which share accounted for 88.4% of total industrial production value. A high increase of sold production was observed, among others in: manufacture of other transport equipment – by 34.2%, furniture – by 20.4%, metal products – by 18.5%, other non-metallic mineral products – by 14.4%, motor vehicles, trailers and semi-trailers – by 13.6%, rubber and plastic products – by 12.8%, basic metals – by 12.0%, chemicals and chemical products – by 11.4%, electrical equipment – by 8.9%.

In 2011 a drop in sold production of industry, observed from 2009, continued in mining of coal and lignite – by 4.4% and manufacture of machinery and equipment – by 3.6%. After a growth reported in 2010, the annual sold production deteriorated, among others in manufacture of pharmaceutical products – by 12.3% and computer, electronic and optical products – by 8.3%.

In comparison with 2010, the share in the structure of sold production increased in manufacturing (from 83.0% to 83.8%) and in mining and quarrying (from 5.3% to 5.4%). The share decreased in electricity, gas, steam and air conditioning supply (from 9.5% to 8.7%) and in water supply; sewerage, waste management and remediation activities (from 2.2% to 2.1%). Among divisions of manufacturing the share went up, among others, in manufacture of coke and refined petroleum products (from 6.4% to 7.9%), basic metals (from 3.8% to 4.2%), metal products (from 5.6% to 6.0%), chemicals and chemical products (from 4.4% to 4.8%), rubber and plastic products (from 5.3% to 5.5%). The share went down, among others, in manufacture of computer, electronic and optical products (from 4.1% to 3.1%), machinery and equipment (from 3.5% to 3.0%), electrical equipment (from 4.0% to 3.7%), in mining of coal and lignite (from 2.8% to 2.6%)

In 2011 a growth in prices of sold production of industry, as compared to the preceding year, amounted to 7.6% (against an increase by 2.1% in 2010). Producer's prices increased in all industrial sections, of which the highest growth was reported in mining and quarrying – by 16.8% (against 17.8% in the previous year). In manufacturing a rise in prices, much higher than in the previous year, was reported – by 7.5% against 0.8%. However in the section water supply; sewerage, waste management and remediation activities prices rose by 5.5% (against 6.1% in the previous year) and in electricity, gas steam and air conditioning supply – by 3.5% (against 3.3% in the previous year). An increase in prices was observed in 21 (out of 24) divisions of manufacturing, among others in manufacture of coke and refined petroleum products (by 33.6%), basic metals (by 14.9%), chemicals and chemical products (by 11.9%), paper and paper products (by 9.6%), food products (by 9.5%), products of wood, cork, straw and wicker (by 7.5%), rubber and plastic products (by 7.2%), pharmaceutical products (by 5.6%). A decrease in prices was observed in manufacture of computer, electronic and optical products (by 4.1%), electrical equipment (by 1.4%) and in other manufacturing (by 1.4%).

2. Diversification in dynamics of sold production and manufacture of industrial products

In 2011 dynamics of sold production in constant prices and labour productivity measured by sold production per paid employee by divisions (in enterprises employing more than 9 persons), was as follows:

Table. 1. Ranking of production divisions by dynamics of sold production and labour productivity.

Divisions	Place of division by dynamics of		Increase/decrease as compared to the preceding year, in %	
	sold production	labour productivity	sold production	labour productivity
Manufacture of other transport equipment	1	1	34,2	26,6
Other manufacturing	2	3	24,3	13,8
Manufacture of furniture	3	2	20,4	16,4
Manufacture of metal products ^Δ	4	7	18,5	12,3
Manufacture of leather and related products	5	10	17,2	9,7
Manufacture of other non-metallic mineral products	6	4	14,4	13,3
Manufacture of motor vehicles, trailers and semi-trailers	7	14	13,6	6,1
Manufacture of rubber and plastic products	8	13	12,8	6,2
Manufacture of basic metals	9	9	12,0	9,9
Manufacture of chemicals and chemical products	10	11	11,4	7,5
Manufacture of textiles	11	6	11,2	12,7
Waste collection, treatment and disposal activities; materials recovery	12	20	10,2	2,1
Printing and reproduction of recorded media	13	25	9,1	-1,4
Manufacture of electrical equipment	14	12	8,9	6,3
Manufacture of wearing apparel	15	8	8,0	10,2
Manufacture of paper and paper products	16	22	8,0	1,7
Manufacture of food products	17	21	5,9	1,9
Manufacture of coke and refined petroleum products	18	18	5,4	3,0
Manufacture of tobacco products	19	5	4,1	12,8
Manufacture of beverages	20	17	3,6	3,1
Manufacture of products of wood, cork, straw and wicker ^Δ	21	19	2,0	2,4
Electricity, gas, steam and air conditioning supply	22	23	2,0	-0,2
Repair and installation of machinery and equipment	23	24	-1,6	-0,2
Manufacture of machinery and equipment n.e.c.	24	15	-3,6	3,9
Water collection, treatment and supply	25	26	-4,0	-3,1
Mining of coal and lignite	26	16	-4,4	3,1
Manufacture of computer, electronic and optical products	27	27	-8,3	-5,1
Manufacture of pharmaceutical products ^Δ	28	28	-12,3	-7,8

Out of the 79 groups presented in table 22 in part C of this publication, an increase in sold production in 2011 was recorded in 60 industry groups, of which in 16 groups higher than 20%.

The highest growth – over two-time – was recorded in manufacture of wiring and wiring devices; railway locomotives and rolling stock. An increase higher than 20% was observed in manufacture of other chemical products; basic precious and other non-ferrous metals; treatment and coating of metals; machining; in manufacture of electric motors, generators, transformers and electricity distribution and control apparatus; cement, lime and plaster; tanks, reservoirs and containers of metal; articles of concrete, cement and plaster; structural metal products.

A lower level of sold production, as compared to 2010, was observed in 19 groups. The greatest drop was recorded, among others, in manufacture of electronic components and boards; general-purpose machinery; domestic appliances; vegetable and animal oils and fats; installation of industrial machinery and equipment; in manufacture of instruments and appliances for measuring, testing and navigation.

Out of 160 major products and groups of products under observation in 2011, presented in table 9 of this publication, sold production of 108 was higher than in the preceding year, of which sold production in 20 of them was higher than 20%.

A high growth – more than 40% – was obtained among others, in manufacture of gas meters; railway wagons (excluding narrow-gauge); water meters; containers designed for carriage by one or more modes of transporting fluids; rock salt; and the growth between 20-40% – was observed among others, in manufacture of ready-mixed concrete; tyres for lorries and buses; sulphur; cement; sheets of float glass and surface ground or polished glass. In addition more than in the previous year were produced, among others, floor, wall or ceiling coverings of plastics; machinery and equipment for construction, road and drainage work; lorries and road tractors; lime; cured meat products; hot rolled products; lignite.

A lower than in the previous year was the production of 52 products and groups of products, and in 38 of them a decrease was less than 10%. In 2011 a drop of production was reported, among others, in manufacture of outerwear of textile; woven fabrics; unwrought metallurgic primary aluminium, technically pure; carpets; floor mats; electric motors and generators; television receivers; motor gasoline; refrigerators and freezers; coke.

3. Stocks of finished products

As at the end of December 2011, the value of stocks of finished products in current prices in industrial enterprises (keeping accounting ledgers employing more than 49 persons) was by 20.9% higher than at the end of December 2010 and their share in total stocks increased slightly from 25.5% to 25.7%. The relation between the total value of stocks of finished products to net revenues from the sale of products changed (3.2% as compared to 3.0% at the end of December 2010), however the relation counted without manufacture of food products and beverages did not change and amounted to 3.0%.

The relation improved in 15 divisions of industry, among others, in mining of coal and lignite (from 3.6% to 2.2%), in manufacture of coke and refined petroleum products (from 5.9% to 4.8%), furniture (from

4.3% to 3.6%), computer, electronic and optical products (from 1.7% to 1.2%), other transport equipment (from 1.8% to 1.5%), other non-metallic mineral products (from 6.1% to 5.9%).

In 15 divisions of industry the relation deteriorated, among others, in manufacture of leather and related products (from 5.5% to 7.8%), wearing apparel (from 10.0% to 11.1%), electrical equipment (from 2.1% to 3.0%), products of wood, cork, straw and wicker (from 5.2% to 6.1%), food products (from 4.0% to 4.7%).

4. Costs and financial results of enterprises

In 2011 financial results of surveyed industrial enterprises (keeping accounting ledgers employing more than 49 persons) were better than in the previous year. A considerable improvement of result on financial operations was noted. As a result of faster growth of revenues from total activity than the costs of obtaining, the cost level indicator went down. Most of the basic economic–financial indicators improved.

Result on economic activity amounted to 88206.3 mln zł and was by 29.1% higher than in 2010. It was significantly influenced by the results from sales of products, goods and materials which increased by 15364.5 mln zł, i.e. by 23.0% and also influenced by significant improvement of result on financial operations (from 992.1 mln zł to 5515.4 mln zł).

Revenues from total activity in 2011 were 16.4% higher than in the previous year, while the cost of obtaining increased by 15.5%, which was reflected in improvement of cost level indicator from 93.5% to 92.8%. The improvement of this indicator was observed in 18 divisions of industry, among others in mining of coal and lignite, in manufacture of other transport equipment, basic metals, chemicals and chemical products, products of wood, cork, straw and wicker, water collection, treatment and supply, in manufacture of metal products.

In 2011 gross financial result equalled 88299.6 mln zł against 68313.1 mln zł in 2010. The highest improvement of this results was noted in mining and quarrying – from 8073.6 mln zł to 18721.3 mln zł, but lesser in manufacturing – from 41296.9 mln zł to 46259.2 mln zł and in electricity, gas, steam and air conditioning supply – from 17542.9 mln zł to 21968.8 mln zł. In water supply; sewerage, waste management and remediation activities gross financial result decreased from 1399.8 mln zł to 1350.2 mln zł. Gross financial result consisted of gross profit of 94914.9 mln zł and gross loss of 6615.3 mln zł.

Net financial result equalled 74037.5 mln zł, i.e. higher by 16887.2 mln zł (increase by 29.5% than in 2010) and it comprised net profit amounting to 80520.4 mln zł, generated by 80.4% of industrial enterprises (78.3% in the preceding year) and net loss of 6482.9 mln zł.

The highest improvement of net and gross results was noted, among others in electricity, gas, steam and air conditioning supply, in mining of coal and lignite, in manufacture of basic metals, chemicals and chemical products, metal products, other non-metallic mineral products.

Gross and net financial results deteriorated, among others, in manufacture of beverages, pharmaceutical products, electrical equipment, other manufacturing, in manufacture of furniture.

Profitability rate in sales of products, goods and materials increased from 6.6% to 7.0%, profitability rate of gross turnover – from 6.5% to 7.3%, profitability rate of net turnover – from 5.5% to 6.1%, the first degree financial liquidity – from 37.3% to 39.4% and the second degree financial liquidity - from 106.8% to 107.0%.

The relation between short-term-liabilities and short-term dues from deliveries and services formed on the higher level than in the previous year and amounted to 91.6% against 87.1%. Liabilities from deliveries and services exceeded the level of dues in manufacture of computer, electronic and optical products, coke and refined petroleum products, in mining of coal and lignite, in manufacture of motor vehicles, trailers and semi-trailers, basic metals and slightly in printing and reproduction of recorded media.

5. Distribution of enterprises per profitability rate of net turnover

In 2011 there were 1595 non-profitable enterprises, i.e. 19,5% of total number of enterprises, and the share they contributed to sales totalled 10,6%. Costs of non-profitable enterprises exceeded the level of revenues by 5.7%.

A high share of non-profitable enterprises in total number of enterprises was recorded, among others in manufacture of beverages – 30.6% of enterprises (18.7% of sales), textiles – 28,1% (16.6% of sales), basic metals – 27.7% (16.4% of sales), tobacco products – 27.3% (8.2% of sales), wearing apparel – 27.3% (15.2% of sales), other transport equipment – 26.5% (21.2% of sales), other non-metallic mineral products – 25.3% (15.1% of sales), printing and reproduction of recorded media – 24.0% (23.1% of sales), manufacture of motor vehicles, trailers and semi-trailers – 23.2% (8.5 of sales), paper and paper products – 22.6% (10.8 of sales), computer, electronic and optical products – 21.8 % (24.5% of sales), leather and related products – 21.8% (34.7% of sales),

In 2011 the number of profitable enterprises totalled 6599 and their share in sales amounted to 89.4%. The largest number of profitable enterprises – 1781 – achieved the profitability rate of net turnover ranging from 2.01 to 5.00.

The largest share of profitable enterprises in total sales generated by the division was noted, among others, in electricity, gas, steam and air conditioning supply – 99.0% of sales, in manufacture of pharmaceutical products – 96.8%, in other manufacturing – 93.0%, in waste collection, treatment and disposal activities; materials recovery – 92.1%, in manufacture of tobacco products – 91.8%, motor vehicles, trailers and semi-trailers – 91.5%, in repair and installation of machinery and equipment – 91.0%, in manufacture of chemicals and chemical products – 90.5%, paper and paper products – 89.2%, rubber and plastic products – 88.7%, in water collection, treatment and supply – 87.5%, in manufacture of metal products – 85.6%, machinery and equipment – 85.4%, other non-metallic mineral products – 84.9%, wearing apparel – 84.8%, electrical equipment – 84.2%, food products – 84.1%, products of wood, cork, straw and wicker – 83.7%.

6. Employment, wages and salaries

In 2011 the average paid employment in industry (in enterprises employing more than 9 persons) equalled 2494.5 thousand persons and was by 2.1% higher than in 2010 (against a decrease by 0.5% in 2010). An increase was influenced by the growth of the average paid employment in water supply; sewerage, waste management and remediation activities – by 4.8%, in manufacturing – by 2.6% and in electricity, gas, steam and air conditioning supply – by 2.2. In the section mining and quarrying the average paid employment decreased by 4.5%.

Out of divisions with significant share in the employment the largest increase in average paid employment was reported in manufacture of motor vehicles, trailers and semi-trailers – by 7.1%, rubber and plastic products – by 6.2%, metal products – by 5.5%, food products – 3.9%, furniture – by 3.4%. The highest decrease was recorded in manufacture of tobacco products – by 7.7%, in mining of coal and lignite – by 7.3%, in manufacture of machinery and equipment – by 7.2%, pharmaceutical products – by 4.9%.

In 2011 the average monthly gross wages and salaries in industry (in enterprises employing more than 9 persons) equalled 3679.42 zł and was by 5.5% higher than in 2010 (an increase by 5.2% in 2010). An increase in wages and salaries was noted, among others in manufacture of other transport equipment (by 11.6%), in mining of coal and lignite (by 10.8%), in printing and reproduction of recorded media (by 8.1%), repair and installation of machinery and equipment (by 7.7%), in manufacture of metal products (by 7.6%), coke and refined petroleum products (by 6.8%), basic metals (by 6.7%), machinery and equipment (by 6.2%). In manufacture of computer, electronic and optical products the average monthly gross wages and salaries was lower by 0.3%.

In terms of the level of wages and salaries the following divisions played the dominant role (as in the previous year): manufacture of coke and refined petroleum products (6897.37 zł), mining of coal and lignite (6407.88 zł), manufacture of tobacco products (5730.29 zł), pharmaceutical products (5297.23 zł), beverages (4917.62 zł), chemicals and chemical products (4250.34 zł), basic metals (4018.29 zł).

A considerable diversification in terms of the level of average monthly gross wages and salaries was observed in enterprises employing more than 49 persons. In 2011 wages and salaries in the range up to 1386.00 zł were paid out by 187 enterprises manufacturing 0.3% of sold production and employing 0.9% of total number of employees.

The largest number of enterprises – 1439 – paid out the average monthly gross wages and salaries in the range between 2500.01 zł and 3000.00 zł. These enterprises manufactured 10.0% of sold production and employed 15.9% of all employees. Quite a numerous group, comprising 1415 enterprises, paid out the average monthly gross wages and salaries in the range between 1386.01 zł and 2000.00zł (they manufactured 2.7% of sold production and employed 8.3% of total employees). However, 1345 enterprises which manufactured 4.7% of sold production and employed 11.6% of total employees, were in the range between 2000.01 and 2500.00 zł.

The highest share in sold production was contributed by a group of 598 enterprises with average monthly gross wages and salaries over 5000.01 zł. These enterprises manufactured 43.5% of sold production while employing 23.8% of total employees.

7. Investment outlays

In 2011 total outlays of industrial enterprises (keeping accounting ledgers, employing more than 49 persons) amounted to 59.2 bln zł and increased by 8.5% (in current prices) as compared to the previous year (decrease by 6.6%). A growth of outlays was reported in mining and quarrying – by 31.5% (against a decrease by 7.6% in the preceding year), in manufacturing – by 13.6% (against a decrease by 19.7% in the preceding year) and electricity, gas, steam and air conditioning supply – by 13.3% (against an increase by 21.6% in the

preceding year). In the section water supply; sewerage, waste management and remediation activities a decrease was observed by 35.7% (against an increase by 11.5% in the preceding year).

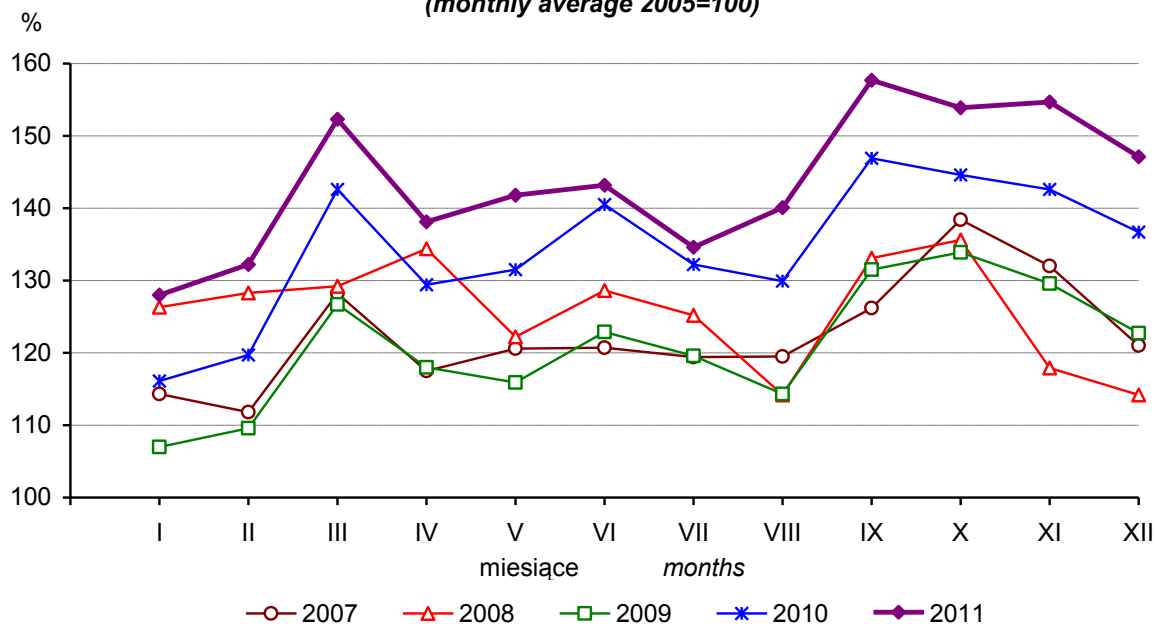
Investment outlays in manufacturing accounted for 53.6% of total outlays in industry (against 51.2% in 2010), in electricity, gas, steam and air conditioning supply – 28.5% (against 27.3% in 2010), in mining and quarrying – 10.2% (against 8.4% in 2010) and in water supply; sewerage, waste management and remediation activities – 7.7% (against 13.1% in 2010).

In 2011, as compared to the year 2010, an increase in outlays was observed, among others in manufacture of motor vehicles, trailers and semi-trailers – by 63.8%, other non-metallic mineral products – by 44.3%, basic metals – by 39.3%, in mining of coal and lignite – by 33.7%, in manufacture of rubber and plastic products – by 32.3%, metal products – by 22.4%.

A decrease in investment outlays was noted, among others, in manufacture of coke and refined petroleum products – by 51.5%, in water collection, treatment and supply – by 45.9%, in manufacture of products of wood, cork, straw and wicker – by 3.2%, computer, electronic and optical products – by 2.6%.

Total value of cost calculation of investments newly started in industry in 2011 equalled 28.3 bln zł and was by 9.7% lower than in the preceding year. A growth in the value of cost calculation of investment occurred, among others, in manufacture of paper and paper products, other non-metallic mineral products, motor vehicles, trailers and semi trailers, electrical equipment, beverages and basic metals. A drop was reported in manufacture of pharmaceutical products, other transport equipment, computer, electronic and optical products, chemicals and chemical products, machinery and equipment.

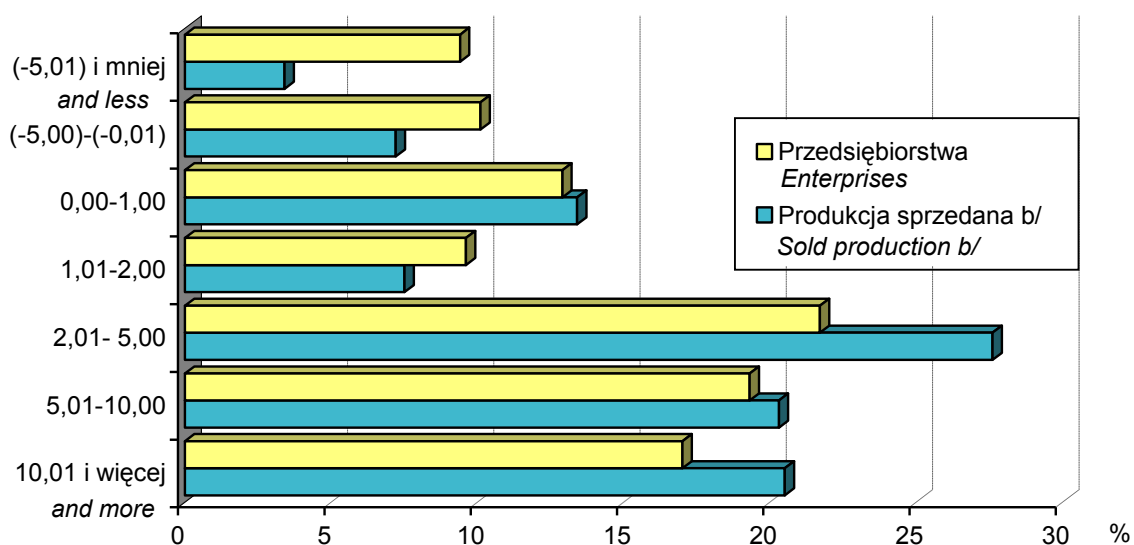
Produkcja sprzedana przemysłu^a w cenach stałych
 (przeciętna miesięczna 2005=100)
Sold production of industry^a in constant prices
 (monthly average 2005=100)



^a Dane niewyrównane sezonowo
^a Seasonally un-adjusted data

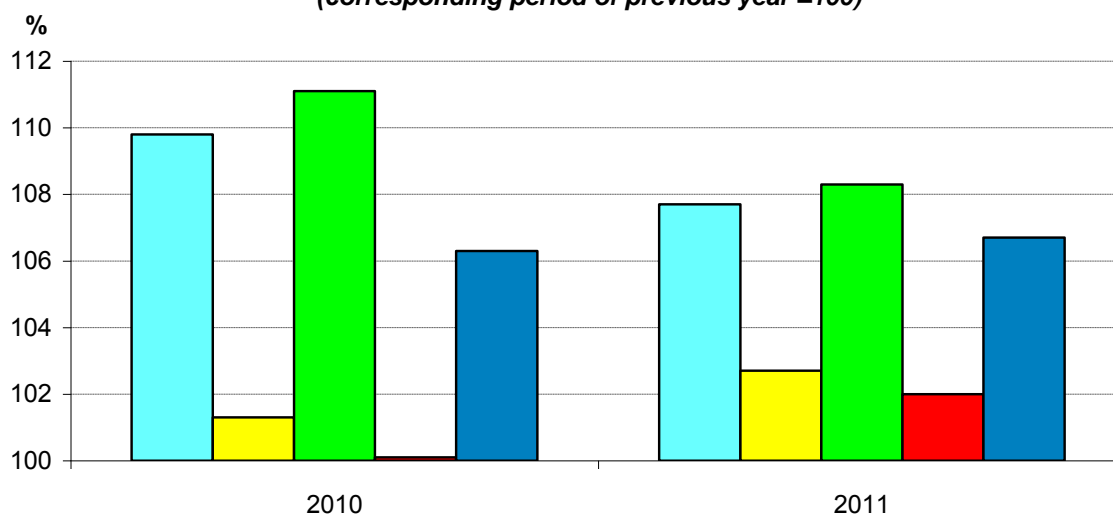
Przedsiębiorstwa przemysłowe
według wskaźnika rentowności obrotu netto
w 2011 roku
Industrial enterprises by profitability rate of net turnover
in 2011

Wskaźnik rentowności w %
 Profitability rate in %

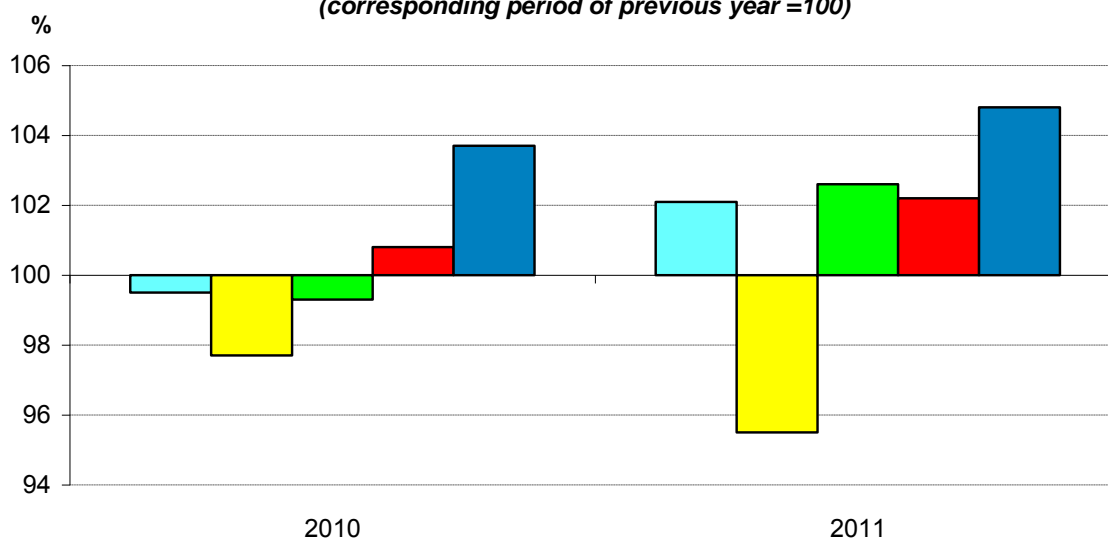


^b W cenach bieżących
^b In current prices

Produkcja sprzedana w cenach stałych
 (analogiczny okres roku poprzedniego =100)
Sold production in constant prices
 (corresponding period of previous year =100)

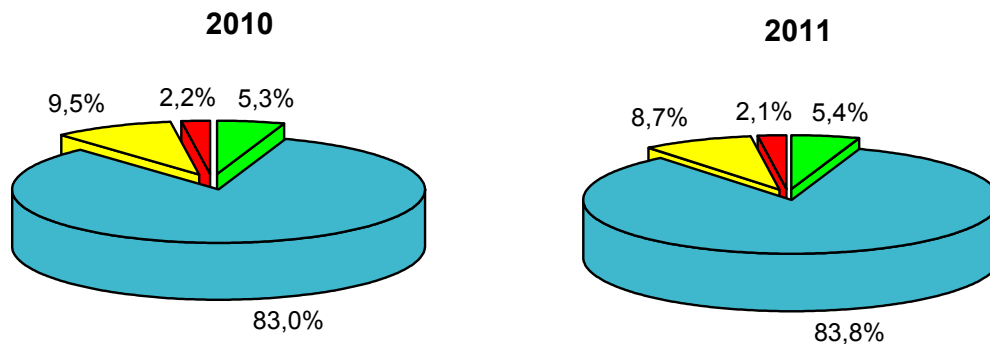


Przeciętne zatrudnienie
 (analogiczny okres roku poprzedniego =100)
Average paid employment
 (corresponding period of previous year =100)

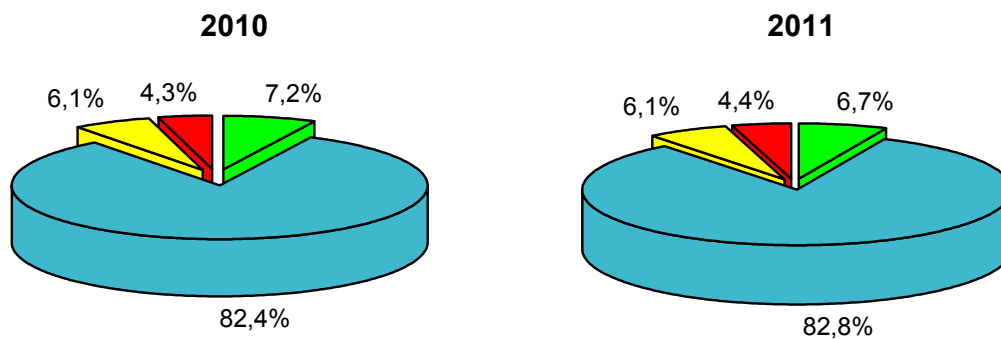


- Przemysł ogółem
Total industry
- Górnictwo i wydobywanie
Mining and quarrying
- Przetwórstwo przemysłowe
Manufacturing
- Wytwarzanie i zaopatrywanie w energię elektryczną, gaz, parę wodną i gorącą wodę
Electricity, gas, steam and air conditioning supply
- Dostawa wody; gospodarowanie ściekami i odpadami; rekultywacja
Water supply; sewerage, waste management and remediation activities

Struktura produkcji sprzedanej przemysłu według sekcji
 (ceny bieżące)
Structure of sold production in industry by sections
 (current prices)



Struktura przeciętnego zatrudnienia w przemyśle według sekcji
Structure of average paid employment in industry by sections



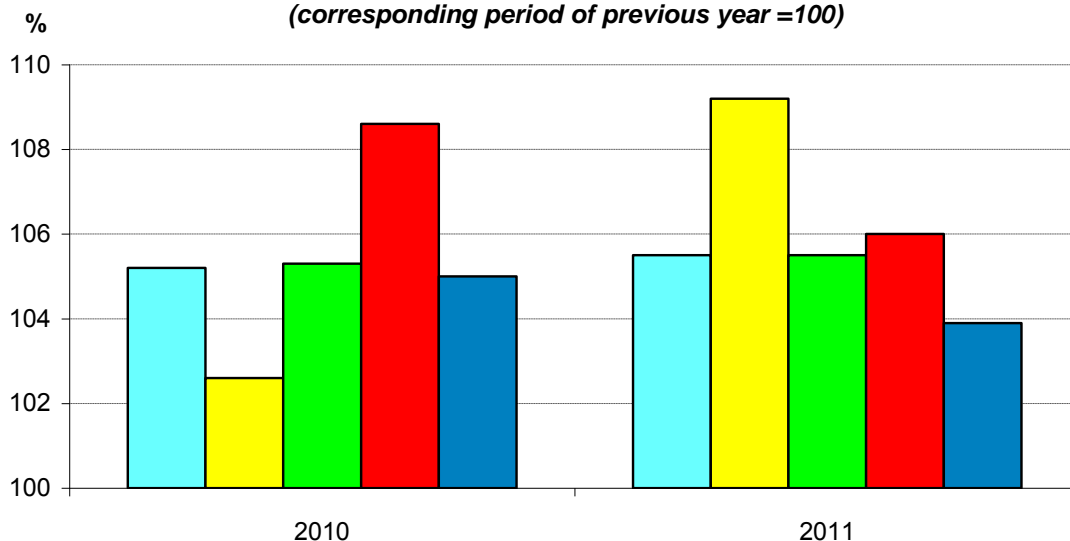
■ Górnictwo i wydobywanie
Mining and quarrying

■ Przetwórstwo przemysłowe
Manufacturing

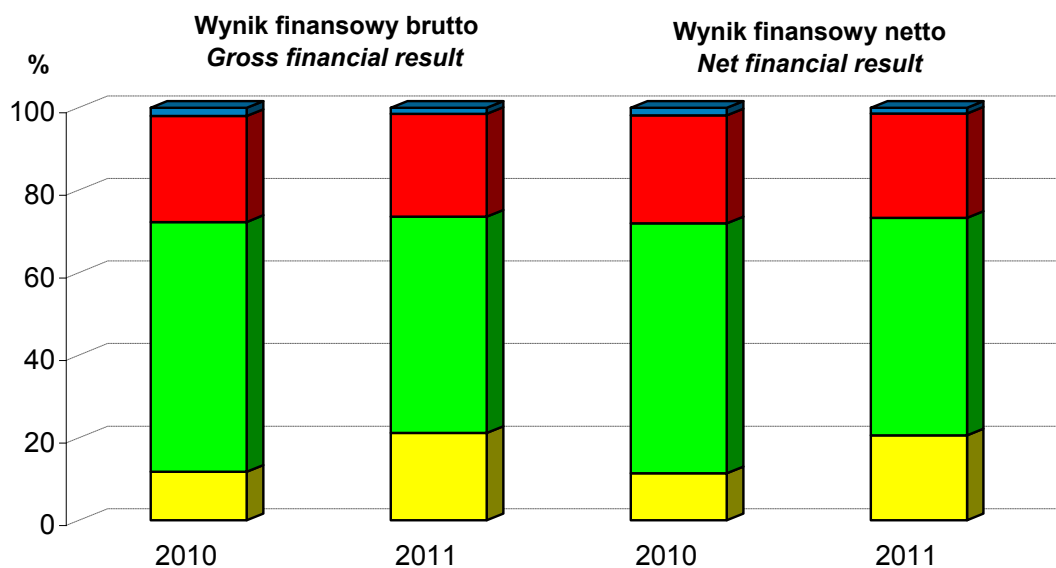
■ Wytwarzanie i zaopatrywanie w energię elektryczną, gaz, parę wodną i gorącą wodę
Electricity, gas, steam and air conditioning supply

■ Dostawa wody; gospodarowanie ściekami i odpadami; rekultywacja
Water supply; sewerage, waste management and remediation activities

Przeciętne miesięczne wynagrodzenia brutto
 (analogiczny okres roku poprzedniego =100)
Average monthly gross wages and salaries
 (corresponding period of previous year =100)



Struktura wyniku finansowego brutto i netto według sekcji
Structure of gross and net financial result by sections



Przemysł ogółem
 Total industry

Górnictwo i wydobywanie
 Mining and quarrying

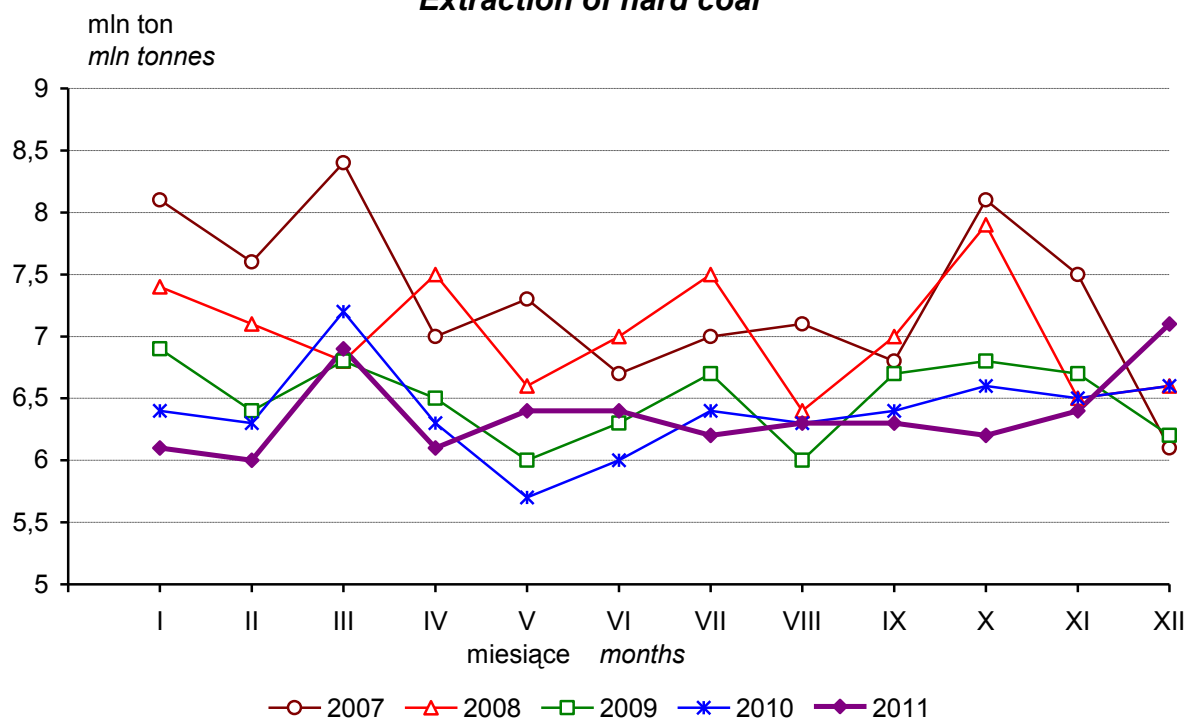
Przetwórstwo przemysłowe
 Manufacturing

Wytwarzanie i zaopatrywanie w energię elektryczną, gaz, parę wodną i gorącą wodę
 Electricity, gas, steam and air conditioning supply

Dostawa wody; gospodarowanie ściekami i odpadami; rekultywacja
 Water supply; sewerage, waste management and remediation activities

Wydobycie węgla kamiennego^a

Extraction of hard coal^a

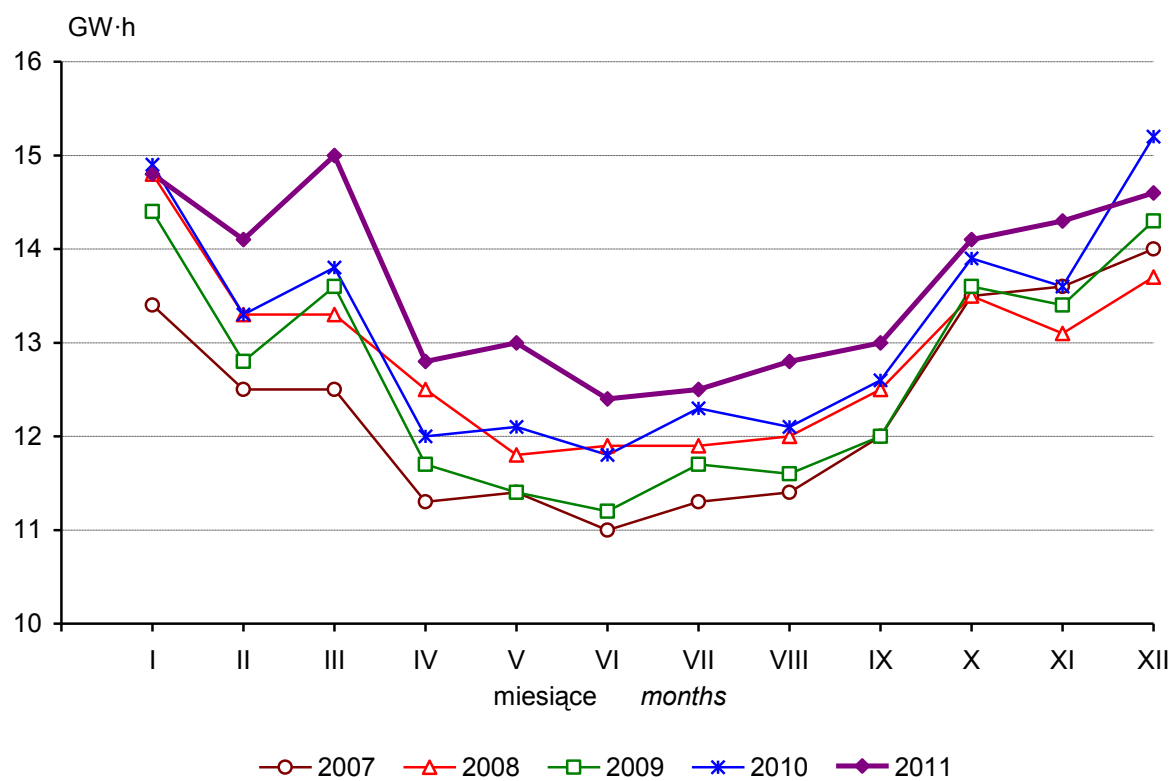


^a Z wyłączeniem brykietów i podobnych paliw stałych

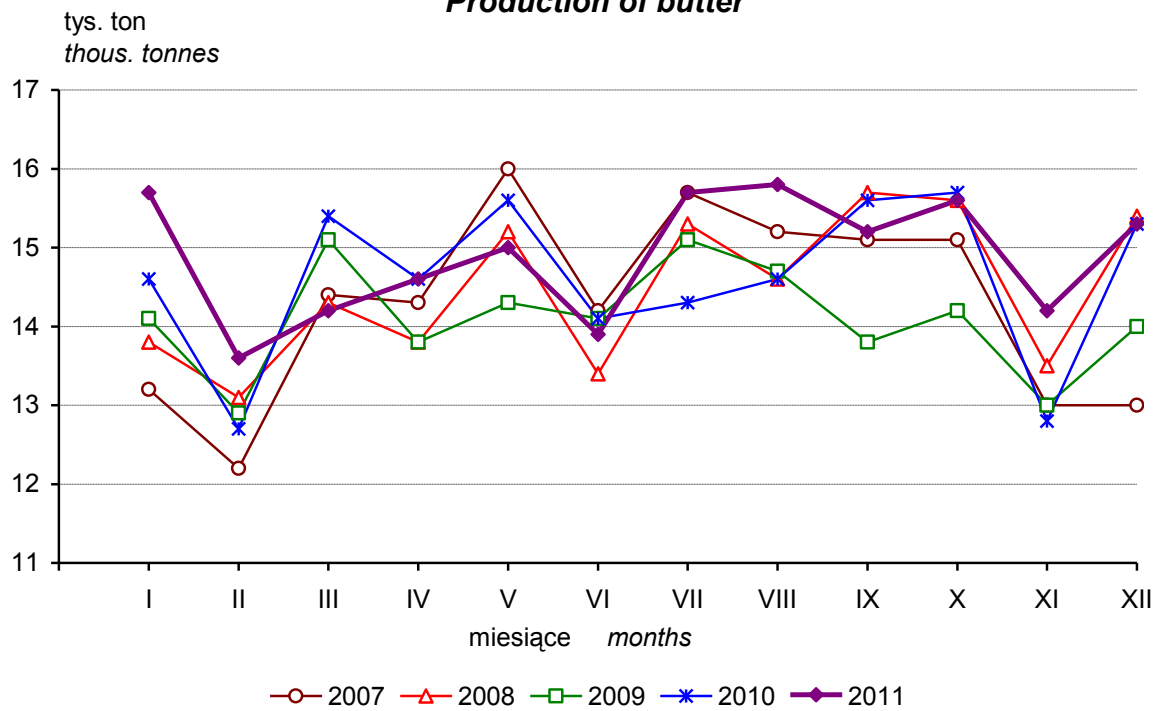
^a Excluding coal briquettes and similar solid fuels

Produkcja energii elektrycznej

Production of electricity

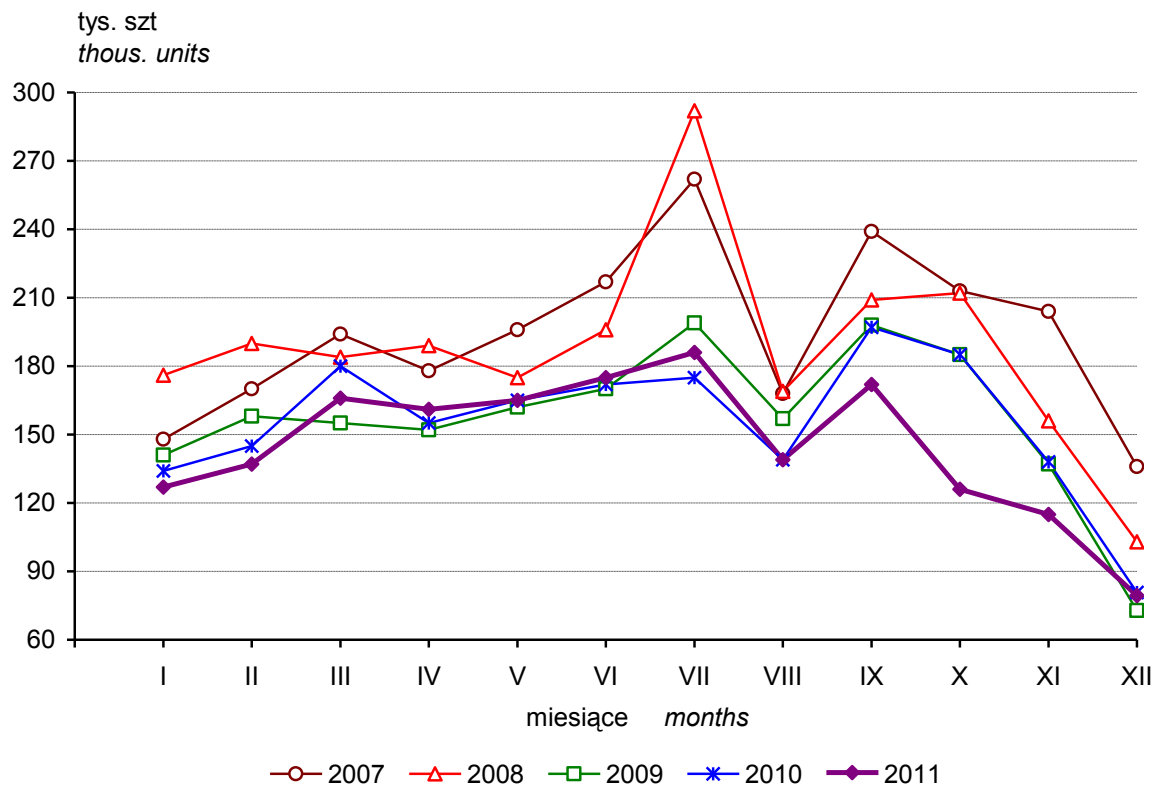


Produkcja masła^a Production of butter^a

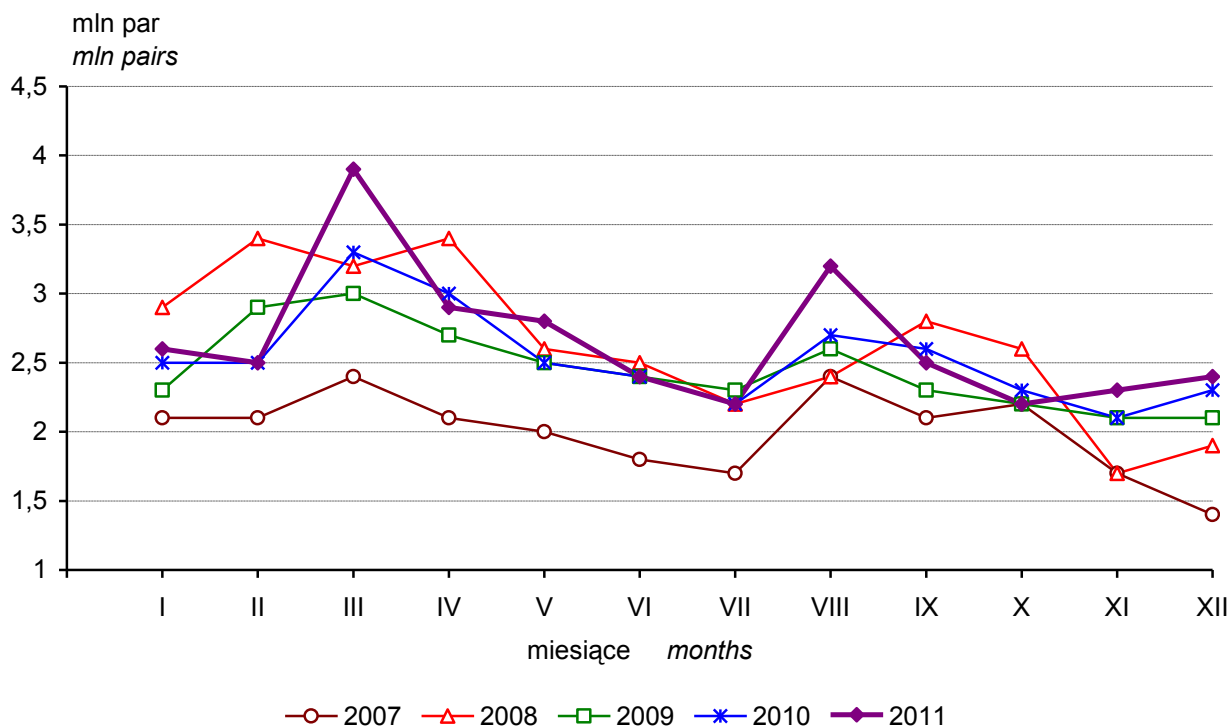


^a Łącznie z pozostałymi tłuszczami do smarowania
^a Including other dairy spreads

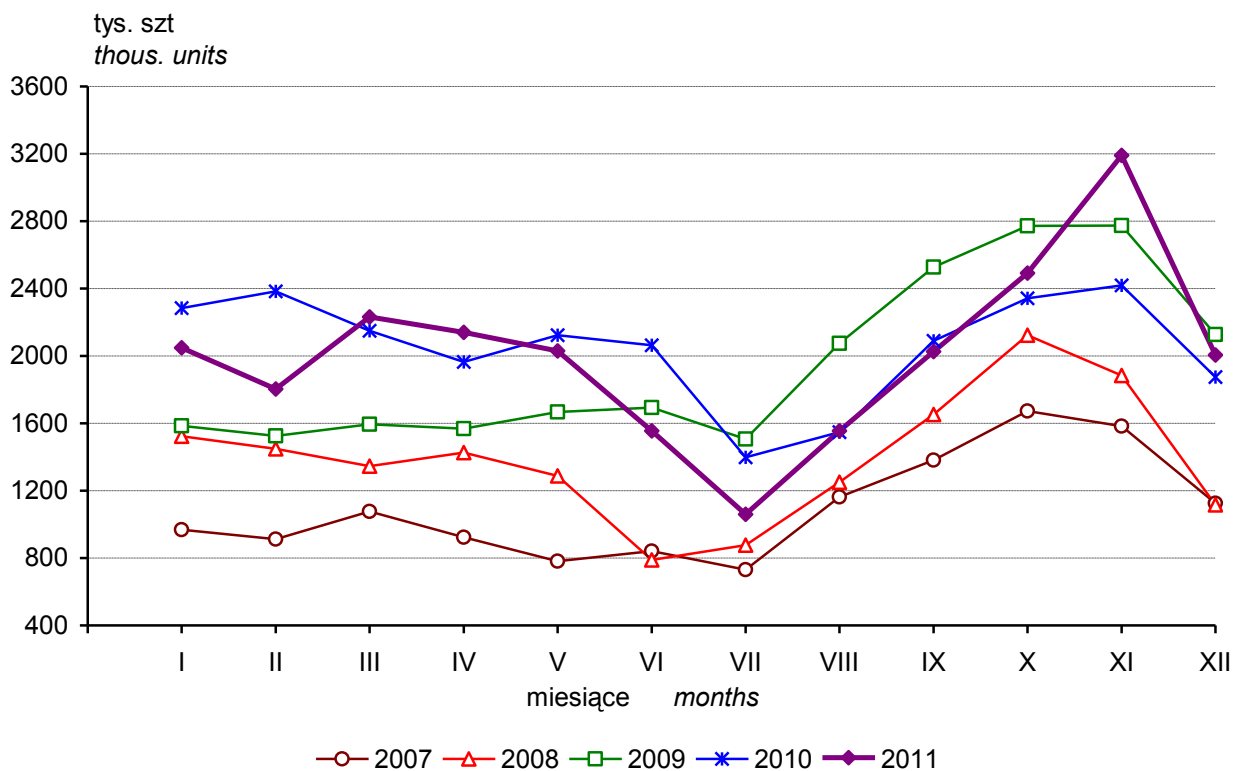
Produkcja chłodziarek i zamrażarek (typu domowego) Production of refrigerators and freezers (household type)



Produkcja obuwia (łącznie z gumowym)
Production of footwear (including rubber)

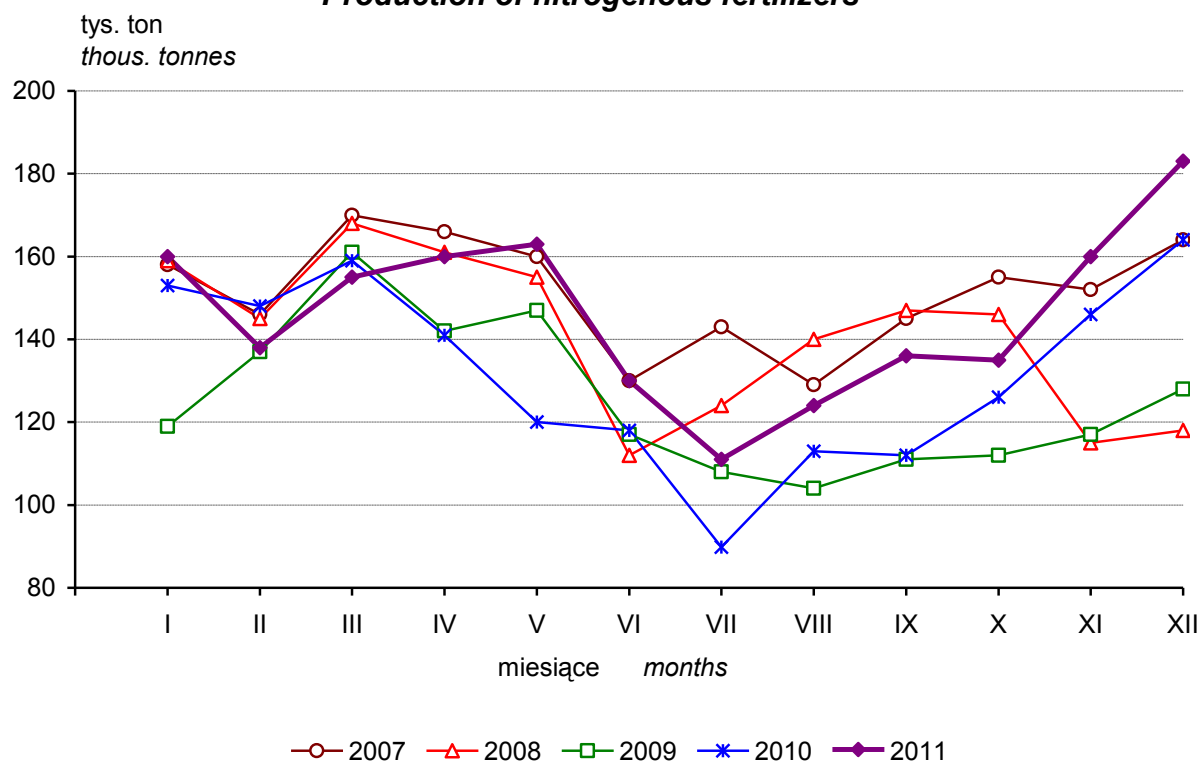


Produkcja odbiorników telewizyjnych^a
Production of television receivers^a

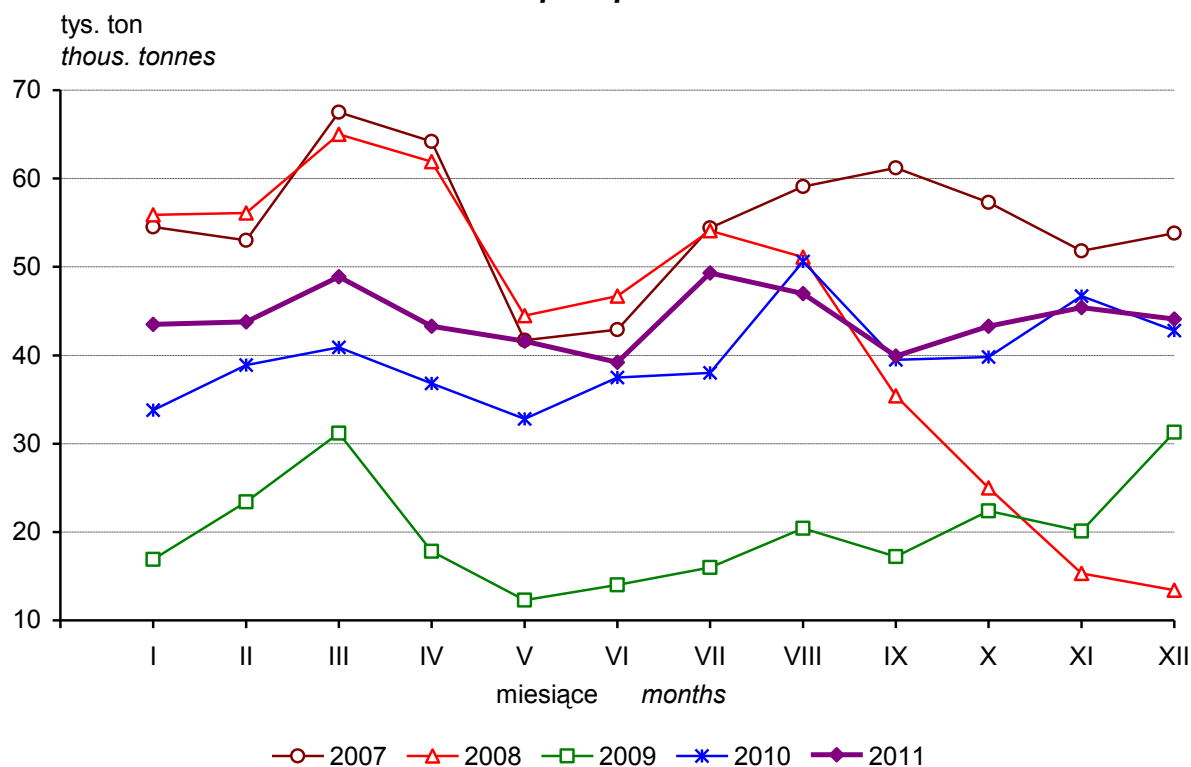


^a Łącznie z monitorami ekranowymi; z wyjątkiem stosowanych do komputerów
^a Including monitors; excluding used for computers

Produkcja nawozów azotowych^a
Production of nitrogenous fertilizers^a

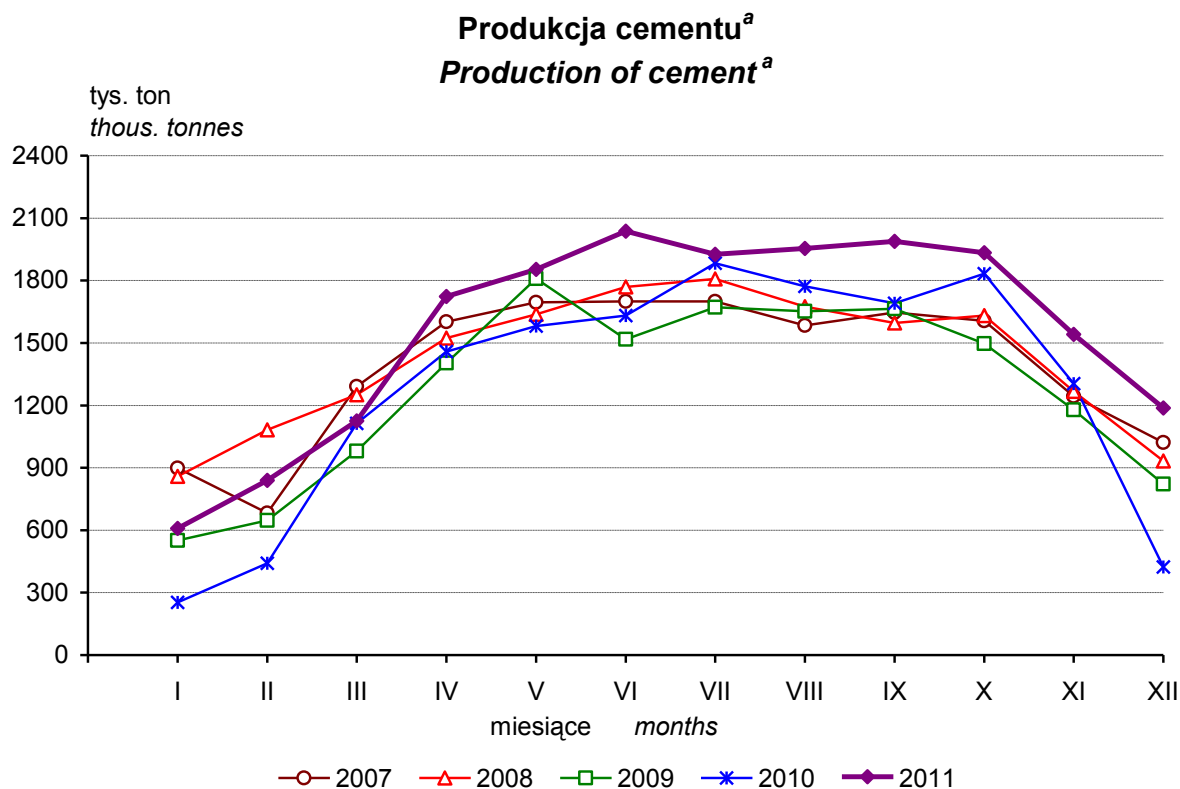


Produkcja nawozów fosforowych^a
Production of phosphatic fertilizers^a

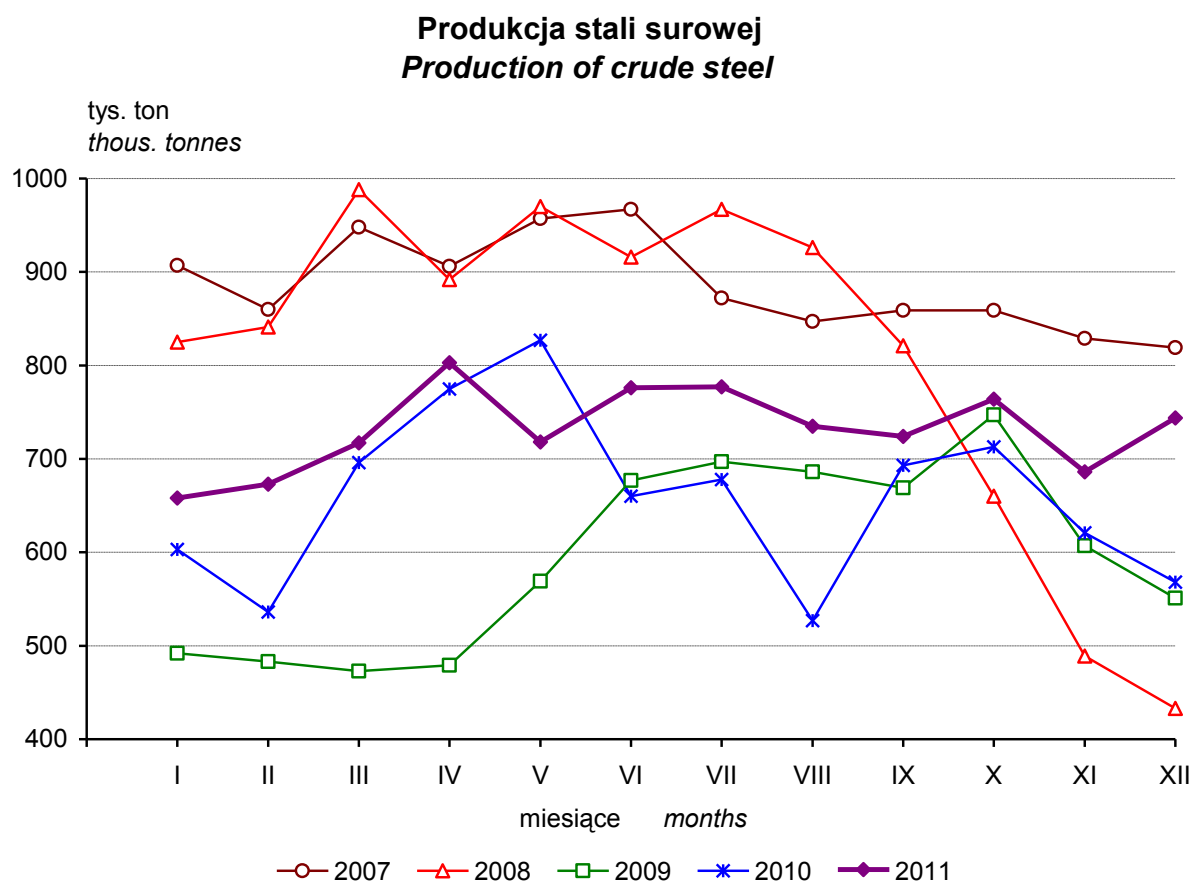


^a Mineralnych lub chemicznych łącznie z wieloskładnikowymi w przeliczeniu na czysty składnik

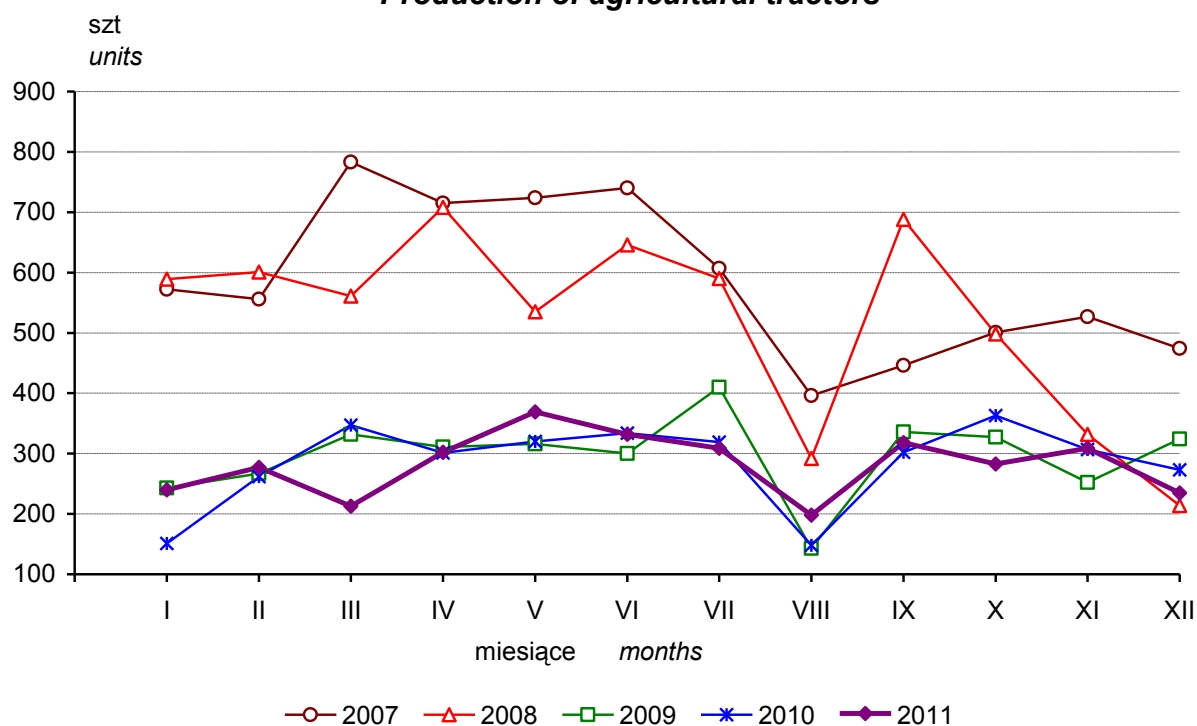
^a Mineral or chemical including mixed fertilizers in terms of pure ingredient



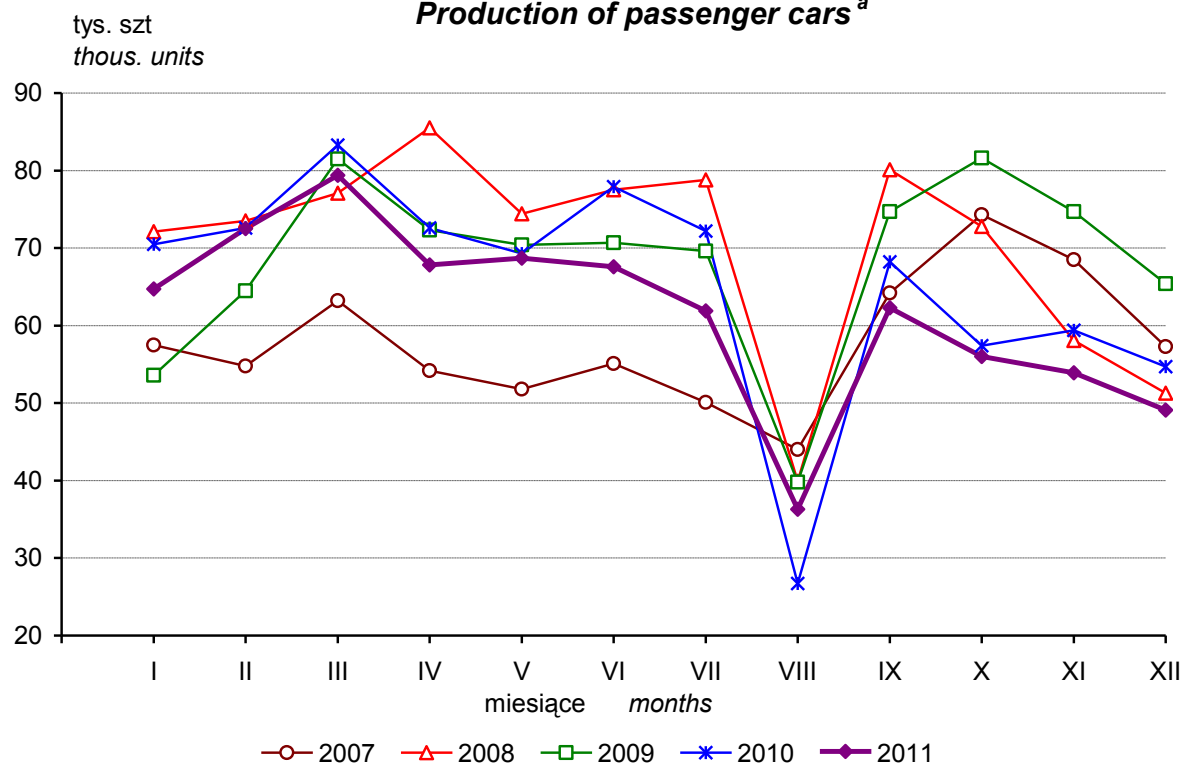
^a Portlandzki, glinowy, żużlowy i podobne rodzaje cementu hydraulicznego
^a Portland, aluminous, slag and other hydraulic cement



Produkcja ciągników rolniczych Production of agricultural tractors



Produkcja samochodów osobowych^a Production of passenger cars^a



^a Z wyłączeniem samochodów kempingowych, pojazdów śniegowych, do golfu i podobnych

^a Excluding motor caravans, snowmobiles, golf cars and similar vehicles