



**GŁÓWNY URZĄD STATYSTYCZNY**  
**CENTRAL STATISTICAL OFFICE**

**ZATRUDNIENIE  
I WYNAGRODZENIA  
W GOSPODARCE NARODOWEJ  
W I KWARTALE 2011 R.**

**EMPLOYMENT,  
WAGES AND SALARIES  
IN NATIONAL ECONOMY  
FIRST QUARTER 2011**

---

**Statistical  
Information  
and Elaborations**

**Informacje  
i opracowania  
statystyczne**

---

**Warszawa 2011**

Opracowanie publikacji  
*Preparation of the publication*

Departament Pracy  
*CSO, Labour Division*

kierujący  
*supervisor*

Agnieszka Zgierska  
Dyrektor Departamentu Pracy  
*Director of the Labour Division*

opracowanie  
*elaboration*

Teresa Żelazny

tłumaczenie  
*translation*

Irena Skrzypczak

wykresy  
*graphs*

Halina Sztrantowicz

Okładka  
*Cover*

Zakład Wydawnictw Statystycznych  
*Statistical Publishing Establishment*

ISSN 1509-8443

Publikacja dostępna na <http://www.stat.gov.pl>  
*Publication available on <http://www.stat.gov.pl>*



ZAKŁAD WYDAWNICTW STATYSTYCZNYCH, 00-925 WARSZAWA, AL. NIEPODLEGŁOŚCI 208  
Informacje w sprawie sprzedaży publikacji – tel.: (0 22) 608 32 10, 608 38 10

## PRZEDMOWA

Niniejsze opracowanie „Zatrudnienie i wynagrodzenia w gospodarce narodowej w I kwartale 2011 r.” kontynuuje wieloletnią tradycję wydawania co kwartał publikacji poświęconych zagadnieniom pracy i wynagrodzeń w serii „Informacje i Opracowania Statystyczne”.

Celem publikacji jest przedstawienie bieżących zmian zachodzących na rynku pracy w zakresie liczby pracujących w jednostkach dużych i średnich, czasu pracy zatrudnionych, jak i liczby bezrobotnych zarejestrowanych w urzędach pracy.

Prezentowane są także dane o poziomie przeciętnych wynagrodzeń nominalnych w gospodarce narodowej oraz o wskaźniku płac realnych.

Publikacja została opracowana przy wykorzystaniu wyników badań statystyki publicznej oraz na podstawie danych uzyskanych z Ministerstwa Pracy i Polityki Społecznej

Agnieszka Zgierska

Dyrektor Departamentu Pracy

Warszawa, czerwiec 2011 r.

## PREFACE

*The presented report on „Employment, wages and salaries in national economy in first quarter 2011” is a continuation of a long-standing tradition of quarterly publications concerning labour and earnings problems presented in the series „Statistical Information and Elaborations”.*

*The objective of publication is to present current changes on the labour market regarding the number of the employed in big and medium units and the work time of employees and the number of the unemployed registered in labour offices.*

*The data on the level of average nominal earnings in the national economy and the real wages indicator are also presented.*

*The publication has been prepared with the usage of the results of statistical surveys and also on the basis of the data obtained from the Ministry of Labour and Social Policy.*

Agnieszka Zgierska

Director of the Labour Division

Warsaw, June 2011

## SPIS TREŚCI

	Tabl.	Str.
Przedmowa .....	x	3
Uwagi metodyczne .....	x	8
Podstawowe tendencje .....	x	15

## TABLICE

Przegląd podstawowych danych w kwartałach 2010–2011 .....	1	19
Pracujący, przeciętne zatrudnienie oraz przeciętne miesięczne wynagrodzenie w sektorze przedsiębiorstw .....	2	20
Dynamika przeciętnych miesięcznych wynagrodzeń brutto .....	3	22
Przegląd podstawowych danych w I kwartale 2011 r. ....	4	22
Pracujący, przeciętne zatrudnienie oraz przeciętne miesięczne wynagrodzenie brutto w gospodarce narodowej według sektorów własności w I kwartale 2011 r. ....	5	23
Struktura pracujących, przeciętnego zatrudnienia oraz przeciętnego miesięcznego wynagrodzenia brutto w gospodarce narodowej według sektorów własności w I kwartale 2011 r. ....	6	25
Pracujący, przeciętne zatrudnienie oraz przeciętne miesięczne wynagrodzenie brutto w sektorze przedsiębiorstw według sektorów własności w I kwartale 2011 r. ....	7	27
Struktura pracujących, przeciętnego zatrudnienia oraz przeciętnego miesięcznego wynagrodzenia brutto w sektorze przedsiębiorstw według sektorów własności w I kwartale 2011 r. ....	8	29
Pracujący według sekcji gospodarki narodowej - stan w dniu 31 marca 2011 r. ....	9	31
Przeciętne zatrudnienie według sekcji gospodarki narodowej oraz form finansowania w I kwartale 2011 r. ....	10	32
Czas przepracowany 1 zatrudnionego według sekcji gospodarki narodowej w I kwartale 2011 r. ....	11	33
Przeciętne miesięczne wynagrodzenie brutto według sekcji gospodarki narodowej oraz form finansowania narodowej w I kwartale 2011 r. ....	12	34
Wskaźnik wynagrodzenia realnego brutto według form finansowania w I kwartale 2011 r. ....	13	35
Przeciętne miesięczne wynagrodzenie brutto bez wypłat nagród rocznych według sekcji gospodarki narodowej oraz form finansowania w I kwartale 2011 r. ....	14	36
Przeciętne miesięczne wynagrodzenie w gospodarce narodowej według regionów i województw w I kwartale 2011 r. ....	15	37
Wynagrodzenia według sekcji gospodarki narodowej w I kwartale 2011 r. ....	16	38
Przeciętne zatrudnienie oraz przeciętne miesięczne wynagrodzenie według sekcji i działów gospodarki narodowej w I kwartale 2011 r. ....	17	39
Przedsiębiorstwa według przeciętnego miesięcznego wynagrodzenia brutto w wybranych sekcjach i działach w I kwartale 2011 r. ....	18	43
Bezrobocie według regionów i województw - stan w dniu 31 marca 2011 r. ....	19	46

## WYKRESY

Struktura pracujących według sektorów w niektórych sekcjach gospodarki narodowej w marcu 2011 r. ....	47
Odchylenia względne przeciętnych miesięcznych wynagrodzeń brutto od przeciętnego wynagrodzenia w gospodarce narodowej według sekcji w I kwartale .....	47

	Str.
Przeciętne wynagrodzenia brutto w sektorze przedsiębiorstw i w sferze budżetowej .....	48
Wskaźniki przeciętnych wynagrodzeń realnych brutto w sektorze przedsiębiorstw i w jednostkach sfery budżetowej (I kwartał 2005 r.=100) .....	48
Relacje przeciętnego miesięcznego wynagrodzenia brutto w sektorach własności do przeciętnego wynagrodzenia w gospodarce narodowej w I kwartale .....	49
Dynamika przeciętnych miesięcznych wynagrodzeń brutto w I kwartale 2011 r. (I kwartał 2010=100) .....	49

## CONTENTS

	Table	Page
Preface .....	x	3
Methodological notes .....	x	12
Basic trends .....	x	17

## TABLES

Survey of basic data in quarters 2010–2011 .....	1	19
Employed persons, average paid employment and average monthly wages and salaries in enterprise sector .....	2	20
Indices of increase of average monthly gross wages and salaries .....	3	22
Survey of basic data in I quarter of 2011 .....	4	22
Employed persons, average paid employment and average monthly gross wages and salaries in national economy by ownership sectors in I quarter of 2011 .....	5	23
Structure of employed persons, of average paid employment and of average monthly gross wages and salaries in national economy by ownership sectors in I quarter of 2011 .....	6	25
Employed persons, average paid employment and average monthly gross wages and salaries in enterprise sector by ownership sectors in I quarter of 2011 .....	7	27
Structure of employed persons, of average paid employment and of average monthly gross wages and salaries in enterprise sector by ownership sectors in I quarter of 2011 ..	8	29
Employed persons by sections of national economy – as of 31 March 2011 .....	9	31
Average paid employment by sections of national economy and by financing form in I quarter of 2011 .....	10	32
Time worked per 1 employee by sections of national economy in I quarter of 2011 .....	11	33
Average monthly gross wages and salaries by sections of national economy and by financing form in I quarter of 2011 .....	12	34
Average monthly gross real wages and salaries by financing form in I quarter of 2011 .....	13	35
Average monthly gross wages and salaries excluding annual bonuses by sections of national economy and by financing form in I quarter of 2011 .....	14	36
Average monthly gross wages and salaries in national economy by regions and voivodships in I quarter of 2011 .....	15	37
Wages and salaries by sections of national economy in I quarter of 2011 .....	16	38
Average paid employment and average monthly wages and salaries by sections and divisions of national economy in I quarter of 2011 .....	17	39
Enterprises by average monthly gross wages and salaries in selected sections and divisions in I quarter of 2011 .....	18	43
Unemployment by regions and voivodships – as of 31 March 2011 .....	19	46

## GRAPHS

Structure of employed persons by sectors in some sections of national economy in March 2011 .....	47
Relative deviations of average monthly gross wages and salaries from the average wages and salaries in national economy by sections in I quarter .....	47

	Page
Average gross wages and salaries in enterprise sector and in budgetary sphere .....	48
Indices of gross real average wages and salaries in enterprise sector and in budgetary sphere units (I quarter 2005=100) .....	48
Relation of average monthly gross wages and salaries in ownership sectors to the average wages and salaries in national economy in I quarter .....	49
Indices of average monthly gross wages and salaries in I quarters of 2011 (I quarter 2010=100) .....	49

## UWAGI METODYCZNE

1. Dane prezentuje się w układzie Polskiej Klasyfikacji Działalności 2007 (PKD 2007) opracowanej na podstawie Statystycznej Klasyfikacji Działalności Gospodarczej we Wspólnocie Europejskiej – NACE Rev. 2. PKD 2007 wprowadzona została z dniem 1 stycznia 2008 r. rozporządzeniem Rady Ministrów z dnia 24 grudnia 2007 r. (Dz. U. Nr 251, poz. 1885), w miejsce stosowanej dotychczas klasyfikacji PKD 2004.

2. Prezentowane dane obejmują podmioty gospodarki bez względu na charakter własności, tj. zaliczane do sektora publicznego i prywatnego. Do sektora publicznego zalicza się podmioty stanowiące własność państwową (Skarbu Państwa i państwowych osób prawnych), jednostek samorządu terytorialnego oraz "mieszana" z przewagą kapitału (mienia) podmiotów sektora publicznego. Do sektora prywatnego zalicza się podmioty gospodarki stanowiące własność prywatną krajową (m.in. spółki, spółdzielnie, osoby fizyczne prowadzące działalność gospodarczą, organizacje społeczne, stowarzyszenia, fundacje), zagraniczną (m.in. spółki z udziałem kapitału zagranicznego) oraz "własność mieszana" z przewagą kapitału (mienia) podmiotów sektora prywatnego lub brakiem przewagi sektorowej w kapitale (mieniu) podmiotu.

3. Informacje o liczbie pracujących, przeciętnym zatrudnieniu, wynagrodzeniach i o czasie pracy dotyczą podmiotów gospodarki narodowej, bez podmiotów gospodarczych o liczbie pracujących do 9 osób, rolnictwa indywidualnego, osób zatrudnionych poza granicami kraju (z wyjątkiem liczby pracujących), zatrudnionych w organizacjach społecznych, politycznych, związkach zawodowych i in. oraz zatrudnionych w działalności w zakresie obrony narodowej i bezpieczeństwa publicznego.

**Dane o przeciętnym wynagrodzeniu miesięcznym ogółem dotyczą wszystkich podmiotów gospodarki narodowej, tzn. także jednostek o liczbie pracujących do 9 osób.**

4. Dane o pracujących według stanu na koniec okresu obejmują: osoby zatrudnione na podstawie stosunku pracy, właścicieli, współwłaścicieli oraz pomagających im członków rodzin, agentów, osoby wykonujące pracę nakładczą i członków rolniczych spółdzielni produkcyjnych.

5. Dane o przeciętnym zatrudnieniu obejmują osoby zatrudnione na podstawie stosunku pracy w pełnym wymiarze czasu pracy oraz w niepełnym po przeliczeniu na pełnozatrudnionych.

6. Dane o wynagrodzeniach i przeciętnych wynagrodzeniach podaje się w ujęciu brutto.

7. Przeciętne wynagrodzenia miesięczne (nominalne) przypadające na jednego zatrudnionego obliczono przyjmując:

- wynagrodzenia osobowe bez wynagrodzeń osób wykonujących pracę nakładczą, uczniów, a także osób zatrudnionych za granicą,
- wypłaty z tytułu udziału w zysku do podziału i w nadwyżce bilansowej w spółdzielniach,
- dodatkowe wynagrodzenia roczne dla pracowników jednostek sfery budżetowej,
- honoraria wypłacone niektórym grupom pracowników za prace wynikające z umowy o pracę np. dziennikarzom, realizatorom filmów, programów radiowych i telewizyjnych.



8. Wskaźniki przeciętnego miesięcznego wynagrodzenia realnego brutto obliczono jako iloraz wskaźnika wzrostu przeciętnego miesięcznego wynagrodzenia nominalnego brutto oraz wskaźnika cen towarów i usług konsumpcyjnych dla gospodarstw domowych pracowników (bez spożycia naturalnego).

9. Ilekroć jest mowa o sektorze przedsiębiorstw, dotyczy to podmiotów prowadzących działalność gospodarczą w zakresie: leśnictwa i pozyskiwania drewna; rybołówstwa w wodach morskich; górnictwa i wydobywania; przetwórstwa przemysłowego; wytwarzania i zaopatrywania w energię elektryczną, gaz, parę wodną, gorącą wodę i powietrze do układów klimatyzacyjnych; dostawy wody; gospodarowania ściekami i odpadami oraz działalności związanej z rekultywacją; budownictwa; handlu hurtowego i detalicznego; naprawy pojazdów samochodowych, włączając motocykle; transportu i gospodarki magazynowej; działalności związanej z zakwaterowaniem i usługami gastronomicznymi, informacji i komunikacji; działalności związanej z obsługą rynku nieruchomości; działalności prawniczej, rachunkowo-księgowej i doradztwa podatkowego, działalności firm centralnych (head offices); doradztwa związanego z zarządzaniem; działalności w zakresie architektury i inżynierii; badań i analiz technicznych; reklamy, badania rynku i opinii publicznej; pozostałej działalności profesjonalnej, naukowej i technicznej; działalności w zakresie usług administrowania i działalności wspierającej; działalności związanej z kulturą, rozrywką i rekreacją; naprawy i konserwacji komputerów i artykułów użytku osobistego i domowego; pozostałej indywidualnej działalności usługowej.

10. Ilekroć jest mowa o przemyśle, dotyczy to sekcji PKD: "Górnictwo i wydobywanie", "Przetwórstwo przemysłowe", "Wytwarzanie i zaopatrywanie w energię elektryczną, gaz, parę wodną, gorącą wodę i powietrze do układów klimatyzacyjnych" oraz "Dostawa wody, gospodarowanie ściekami i odpadami oraz działalność związana z rekultywacją".

11. Do sfery budżetowej (państwowej i samorządowej) zaliczono jednostki i zakłady budżetowe.

12. Dane o liczbie bezrobotnych obejmują tylko te osoby, które są zarejestrowane w powiatowych urzędach pracy (zgodnie z ustawą z dnia 20 kwietnia 2004 r. o promocji zatrudnienia i instytucjach rynku pracy (Dz. U. Nr 99, poz. 1001, z późniejszymi zmianami).

Stopa bezrobocia obliczona została jako procentowy udział bezrobotnych w liczbie cywilnej ludności aktywnej zawodowo (tj. bez pracowników jednostek budżetowych prowadzących działalność w zakresie obrony narodowej i bezpieczeństwa publicznego) szacowanej na koniec każdego okresu. Pod pojęciem ludności aktywnej zawodowo należy rozumieć osoby pracujące oraz osoby bezrobotne.

13. Ze względu na elektroniczną technikę przetwarzania danych, w niektórych przypadkach sumy składników mogą się różnić od podanych wielkości "ogółem".

14. W wykresach przyjęto następujące oznaczenia sekcji gospodarki narodowej:

- O – Ogółem
- A – Rolnictwo, leśnictwo, łowiectwo i rybactwo
- B – Górnictwo i wydobywanie

C	–	Przetwórstwo przemysłowe
D	–	Wytwarzanie i zaopatrywanie w energię elektryczną, gaz, parę wodną i gorącą wodę <sup>Δ</sup>
E	–	Dostawa wody; gospodarowanie ściekami i odpadami; rekultywacja <sup>Δ</sup>
F	–	Budownictwo
G	–	Handel, naprawa pojazdów samochodowych <sup>Δ</sup>
H	–	Transport i gospodarka magazynowa
I	–	Zakwaterowanie i gastronomia <sup>Δ</sup>
J	–	Informacja i komunikacja
K	–	Działalność finansowa i ubezpieczeniowa
L	–	Obsługa rynku nieruchomości <sup>Δ</sup>
M	–	Działalność profesjonalna, naukowa i techniczna
N	–	Administrowanie i działalność wspierająca <sup>Δ</sup>
O	–	Administracja publiczna i obrona narodowa; obowiązkowe zabezpieczenia społeczne
P	–	Edukacja
Q	–	Opieka zdrowotna i pomoc społeczna

15. W stosunku do obowiązującej Polskiej Klasyfikacji Działalności (PKD 2007) w publikacji zastosowano skróty. Zestawienie zastosowanych skrótów i pełnych nazw podaje się poniżej:

<b>skrót</b>	<b>pełna nazwa</b>
<b>sekcje PKD</b>	
wytwarzanie i zaopatrywanie w energię elektryczną, gaz, parę wodną i gorącą wodę	wytwarzanie i zaopatrywanie w energię elektryczną, gaz, parę wodną, gorącą wodę i powietrze do układów klimatyzacyjnych
dostawa wody; gospodarowanie ściekami i odpadami; rekultywacja	dostawa wody; gospodarowanie ściekami i odpadami oraz działalność związana z rekultywacją
handel, naprawa pojazdów samochodowych	handel hurtowy i detaliczny; naprawa pojazdów samochodowych, włączając motocykle
zakwaterowanie i gastronomia	działalność związana z zakwaterowaniem i usługami gastronomicznymi
obsługa rynku nieruchomości	działalność związana z obsługą rynku nieruchomości
administrowanie i działalność wspierająca	działalność w zakresie usług administrowania i działalność wspierająca
<b>działy PKD</b>	
produkcja wyrobów z drewna, korka, słomy i wikliny	produkcja wyrobów z drewna oraz korka z wyłączeniem mebli, produkcja wyrobów ze słomy i materiałów używanych do wyplatania

**skrót****pełna nazwa****działy PKD**

produkcja wyrobów farmaceutycznych

produkcja podstawowych substancji farmaceutycznych oraz leków i pozostałych wyrobów farmaceutycznych

produkcja pojazdów samochodowych, przyczep i naczep

produkcja pojazdów samochodowych, przyczep i naczep, z wyłączeniem motocykli

gospodarka odpadami, odzysk surowców

działalność związana ze zbieraniem, przetwarzaniem i unieszkodliwianiem odpadów; odzysk surowców

budowa budynków

roboty budowlane związane ze wznoszeniem budynków

## METHODOLOGICAL NOTES

1. Data are presented in accordance with the Polish Classification of Activities 2007 (PKD 2007), compiled in the basis Statistical Classification of Economic Activities in the European Community – NACE Rev. 2. PKD 2007 was introduced on 1<sup>st</sup> January 2008 by the decree of Council of Ministers dated 24 December 2007 (Journal of Laws No. 251 item. 1885) to replace the formerly applied PKD 2004.

2. Presented data cover units of the national economy regardless of ownership, i.e. included in the public and private sectors. The public sector includes state owned economic units (the State Treasury and state legal persons), local self-government entity ownership as well as “mixed ownership” with the predominance of capital (assets) of the public sector entities. The private sector includes private domestic ownership units (e.g. partnerships, co-operatives, individuals carrying out economic activities, social organizations, associations, and foundations), foreign ownership (e.g. partnerships with exclusive foreign capital share) and “mixed ownership” with a predominance of capital (assets) of the private sector entities.

3. Information on the number of employed persons, average paid employment, wages and salaries and on working time regards units of the national economy excluding economic entities employing up to 9 persons. It does not embrace private agriculture, people employed abroad (with the exception of the number of employees), employed in social, political and trade union organisations and employed in the scope of national defence and public safety.

**The data on total average monthly wages and salaries refer to all units of the national economy, i.e. including units with the number of employed persons up to 9 persons.**

4. Data on employment at the end of a year cover: employees hired on the basis of an employment contract, owners and co-owners of establishments engaged in economic activity and contributing family workers, outworkers, agents and persons employed by agents, members of the agricultural production co-operatives.

5. Data on average paid employment include persons employed on the basis of a labour contract for a full-time work, as well as persons employed part-time converted into the number of the employed full-time.

6. Data on wages and salaries and average monthly wages and are presented in gross terms.

7. The average monthly (nominal) wages and salaries per paid employee were calculated assuming:

- personal wages and salaries excluding wages and salaries of persons engaged in outwork, apprentices and persons employed abroad,
- payments from profit and balance surplus in co-operatives,
- annual extra wages and salaries for employees of budgetary sphere entities,
- fees paid to selected groups of employees for performing work in accordance with a labour contract, e.g., journalists, film producers, radio and television programme producers.

8. Indices of average monthly gross real wages and salaries are calculated as the ratio of the index of the average monthly nominal gross wages and salaries and the price index of consumer goods and services for households of employees (excluding natural consumption).

9. The category – enterprise sector – indicates those units conducting economic activities in the following areas: forestry and logging; marine fishing; mining and quarrying; manufacturing; electricity, gas, steam and air conditioning supply; water supply; sewerage, waste management and remediation activities; construction; wholesale and retail trade; repair of motor vehicles and motorcycles; transportation and storage; accommodation and food service activities; information and communication; real estate activities; legal and accounting activities; activities of head offices; management consultancy activities; architectural and engineering activities; technical testing and analysis; advertising and market research; other professional, scientific and technical activities; administrative and support service activities; arts, entertainment and recreation; repair of computers and personal and household goods; other personal service activities.

10. The category – industry – refers to the NACE (rev.2) sections: „Mining and quarrying”, „Manufacturing”, „Electricity, gas, steam and air conditioning supply” and "Water supply; sewerage, waste management and remediation activities".

11. The budgetary sphere (state and self-government) covers budgetary units and establishments.

12. Data on the unemployed cover persons registered in powiat labour offices are presented in accordance with the Law of 20 April 2004 on Promotion of Employment and Labour Market Institutions (Journal of Laws No. 99, item 1001, with later amendments).

Unemployment rate was compiled as a ratio of the registered unemployed persons to the economically active civilian population, (i.e. excluding employees of budgetary entities conducting activity within the scope of national defence and public safety) estimated at the end of every period. As economically active population should be understood both: the employed, as well as the unemployed.

13. Due to the electronic method of data processing, in some cases component totals can differ from the amount given in the item „total”.

14. Following abbreviations of the sections of national economy are applied to graphs:

- O – Total
- A – Agriculture, forestry and fishing
- B – Mining and quarrying
- C – Manufacturing
- D – Electricity, gas, steam and air conditioning supply
- E – Water supply; sewerage, waste management and remediation activities
- F – Construction
- G – Trade; repair of motor vehicles<sup>Δ</sup>
- H – Transportation and storage
- I – Accommodation and catering <sup>Δ</sup>
- J – Information and communication
- K – Financial and insurance activities
- L – Real estate activities

- M – Professional, scientific and technical activities
- N – Administrative and support service activities
- O – Public administration and defence; compulsory social security
- P – Education
- Q – Human health and social work activities

15. Abbreviations are used regarding the obligatory Polish Classification of Activities (PKD 2007). The abbreviations and their complete names are given below:

abbreviation	complete name
<b>sections of the NACE</b>	
x	electricity, gas, steam and air conditioning supply
x	water supply; sewerage, waste management and remediation activities
trade; repair of motor vehicles	wholesale and retail trade; repair of motor vehicles and motorcycles
accommodation and catering	accommodation and food service activities
x	real estate activities
x	administrative and support service activities
<b>divisions of the NACE</b>	
manufacture of wood and wood straw and wicker products	manufacture of wood and of products of wood and cork, except furniture; manufacture of articles of straw and plaiting materials
manufacture of pharmaceutical products	manufacture of basic pharmaceutical products and pharmaceutical preparations
x	manufacture of motor vehicles, trailers and semi-trailers
x	waste collection, treatment and disposal activities materials recovery
x	construction of buildings

## PODSTAWOWE TENDENCJE

Liczba **pracujących**<sup>1</sup> według stanu na 31 marca br. wyniosła 8503,6 tys. osób i była o 2,8% wyższa niż przed rokiem (przed rokiem wzrost o 0,4%). Udział pracujących w sektorze prywatnym wyniósł 62,5% (przed rokiem 60,8%).

**Przeciętne zatrudnienie**<sup>1</sup> w I kwartale br. wyniosło 8250,2 tys. osób i było o 2,8% wyższe niż przed rokiem (odpowiednio w ub. roku spadek o 0,3%). Wysoki wzrost zatrudnienia odnotowano w sekcjach: administrowanie i działalność wspierająca (o 10,7%), budownictwo (o 8,0%) zakwaterowanie i gastronomia (o 7,5%), obsługa rynku nieruchomości (o 7,4%), działalność profesjonalna, naukowa i techniczna (o 5,8%), wytwarzanie i zaopatrywanie w energię elektryczną, gaz, parę wodną i gorącą wodę (o 5,5%), natomiast niewielki wzrost odnotowano w sekcji edukacja (o 0,2%), administracja publiczna i obrona narodowa; obowiązkowe zabezpieczenia społeczne (o 0,4%). Spadek zatrudnienia wystąpił jedynie w sekcjach: górnictwo i wydobywanie (o 7,1%) oraz rolnictwo, leśnictwo, łowiectwo i rybactwo (o 1,4%).

W końcu marca br. w urzędach pracy zarejestrowanych było 2133,9 tys. **osób bezrobotnych** (w tym 1093,7,0 tys. kobiet). W porównaniu z analogicznym okresem ub. roku liczba bezrobotnych zwiększyła się o 57,2 tys., tj. o 2,8%. W stosunku do marca ub. roku największy wzrost liczby bezrobotnych odnotowano w woj. małopolskim i mazowieckim (o 6,1%), śląskim (o 5,9%), natomiast spadek liczby bezrobotnych odnotowano w woj. lubelskim (o 4,0%), wielkopolskim (o 2,1%) i dolnośląskim (o 1,2%).

**Stopa bezrobocia** rejestrowanego w końcu marca br. wynosiła 13,1% cywilnej ludności aktywnej zawodowo (przed rokiem 13,0%). W stosunku do marca ub. roku stopa bezrobocia najbardziej zwiększyła się w województwie małopolskim, mazowieckim, lubelskim i śląskim (po 0,4 pkt proc.). Największy spadek notowano w województwach: lubuskim (o 0,8 pkt proc.) oraz wielkopolskim i dolnośląskim (po 0,4 pkt proc.). Najwyższą stopę **bezrobocia** rejestrowanego odnotowano: w woj. warmińsko-mazurskim (21,4%) i zachodniopomorskim (18,6%), a najniższą – w woj. wielkopolskim (9,8%) i mazowieckim (10,1%).

**Przeciętne miesięczne wynagrodzenie brutto** w gospodarce narodowej ukształtowało się w I kwartale br. na poziomie 3466,33 zł, tj. o 4,5% wyższym niż w analogicznym okresie ub. roku. W sektorze publicznym wyniosło 4182,67 zł (wzrost do analogicznego okresu ub. roku o 4,2%), a w sektorze prywatnym 3120,17 zł (wzrost odpowiednio o 5,6%). Siła nabywcza przeciętnego miesięcznego wynagrodzenia brutto w gospodarce narodowej była o 0,8% większa niż przed rokiem i wzrost ten był niższy niż odpowiednio przed rokiem (przed rokiem 1,1%).

W porównaniu z I kwartałem ub. roku najwyższy wzrost płac zanotowano w sekcjach: rolnictwo, leśnictwo, łowiectwo i rybactwo (o 9,5%), działalność finansowa i ubezpieczeniowa (o 8,6%), transport i gospodarka magazynowa (o 6,0%), edukacja oraz administrowanie i działalność

---

<sup>1</sup> Bez podmiotów gospodarczych o liczbie pracujących do 9 osób, oraz bez rolnictwa indywidualnego, fundacji, stowarzyszeń, partii politycznych, związków zawodowych, organizacji społecznych, organizacji pracodawców, samorządu gospodarczego i zawodowego oraz w działalności związanej z obroną narodową i bezpieczeństwem publicznym.

wspierająca (po 5,7%), wytwarzanie i zaopatrywanie w energię elektryczną, gaz, parę wodną i gorącą wodę (o 5,0%), a najniższy – w działalności profesjonalnej, naukowej i technicznej (o 2,2%), opiece zdrowotnej i pomocy społecznej (o 2,3%), zakwaterowaniu i gastronomii (o 2,6%), administracji publicznej i obronie narodowej; obowiązkowych zabezpieczeniach społecznych (o 3,0%),

**Przeciętne miesięczne wynagrodzenie brutto bez wypłat nagród rocznych** w gospodarce narodowej wyniosło w I kwartale br. 3300,71 zł i było o 4,6% wyższe niż przed rokiem. Największy wzrost przeciętnego miesięcznego wynagrodzenia brutto bez wypłat nagród rocznych odnotowano w sekcjach: rolnictwo, leśnictwo, łowiectwo i rybactwo (o 9,5%), działalność finansowa i ubezpieczeniowa (o 8,7%), transport i gospodarka magazynowa (o 6,1%), administrowanie i działalność wspierająca (o 5,7%), edukacja (o 5,6%), wytwarzanie i zaopatrywanie w energię elektryczną, gaz, parę wodną i gorącą wodę (o 5,0%), a najniższy – w opiece zdrowotnej i pomocy społecznej (o 2,1%), działalności profesjonalnej, naukowej i technicznej (o 2,4%), administracji publicznej i obronie narodowej; obowiązkowych zabezpieczeniach społecznych (o 2,5%), zakwaterowaniu i gastronomii (o 2,9%).

W porównaniu z I kwartałem ubiegłego roku największy wzrost przeciętnego miesięcznego wynagrodzenia brutto i brutto bez wypłat nagród rocznych odnotowano w województwie lubelskim (odpowiednio o 6,3% i o 6,7%), łódzkim (odpowiednio o 5,7% i o 6,0%), małopolskim i podkarpackim (odpowiednio o 4,7% i o 4,8%) oraz opolskim (odpowiednio po 4,7%). Poziom wynagrodzeń wyższy niż średnio w kraju odnotowano w 2 województwach, tj. w woj. mazowieckim (odpowiednio o 25,9% i o 28,4%) oraz śląskim (odpowiednio o 1,2% i o 2,2%), a najniższe wynagrodzenia odnotowano w woj. podkarpackim (odpowiednio o 14,8% i o 16,7% mniejsze niż średnio w kraju), kujawsko-pomorskim (odpowiednio o 14,6% i o 16,0 % mniejsze niż średnio w kraju), warmińsko-mazurskim (odpowiednio o 14,4% i o 17,1 % mniejsze niż średnio w kraju) i lubuskim (odpowiednio o 14,4% i o 16,5% mniejsze niż średnio w kraju).



## BASIC TRENDS

The number of the **employed**<sup>1</sup> as of the state on 31 March 2011, amounted to 8503.6 thousand persons and was by 2.8% higher than last year (the last year a growth by 0.4% was observed). The share of the employed in the private sector amounted to 62.5% (the last year it was 60.8%).

**Average employment**<sup>1</sup> in the I quarter of 2011 amounted to 8250.2 thousand persons, and was by 2.8% higher than at the same time last year (the last year respectively a drop by 0.3% was observed). A high increase in average employment was observed in sections: in administrative and support service activities (by 10.7%), construction (by 8.0%), accommodation and catering (by 7.5), real estate activities (by 7.4%), professional, scientific and technical activities (by 5.8%), electricity, gas, steam and air conditioning supply (by 5.5%); while a slight increase was observed in sections: education (by 0.2%), public administration and defence; compulsory social security (by 0.4%). A drop in employment was observed only in sections: mining and quarrying (by 7.1%), and agriculture, forestry, hunting and fishing (by 1.4%).

At the end of March 2011, there were 2133.9 thousand **unemployed persons** (of which 1093.7 thousand comprised women) registered in the labour offices. Compared to the same period of the last year, the number of the unemployed increased by 57.2 thousand persons, i.e. by 2.8. Compared to March 2010, the highest growth in the number of the unemployed was observed in voivodships: Małopolskie and Mazowieckie (by 6.1%), and Śląskie (by 5.9%), whereas the drop in the number of the unemployes was observed in voivodships: Lubelskie (by 4.0%), Wielkopolskie (by 2.1%), and Dolnośląskie (by 1.2%).

**Registered unemployment rate** at the end of March 2011 comprised 13.1% of the civilian economically active population (the last year it was 13.0%). Compared to March 2010, the highest increase in **registered unemployment** rate was observed in voivodships: Małopolskie, Mazowieckie, Lubelskie and Śląskie (by 0.4 percentage points in each). The highest drop in unemployment rate was observed was observed in voivodships: Lubuskie (by 0.8 percentage point), Wielkopolskie and Dolnośląskie (by 0.4 percentage point in each). The highest **registered unemployment rate** was observed in voivodships: Warmińsko-Mazurskie (21.4%), Zachodniopomorskie (18.6%), while the lowest unemployment rate was observed in voivodships: Wielkopolskie (9.8%), and Mazowieckie (10.1%).

In the I quarter of 2011, the **average monthly gross wages and salaries** in the national economy amounted to 3466.33 zł, i.e. it was by 4.5% higher than in the same period of the last year. In the public sector it amounted to 4182.67 zł (an increase by 4.2% as compared to the same period of the last year), while in the private sector it amounted to 3120.17 zł (an increase by respectively 5.6%). The buying power of the average monthly gross wages and salaries in the national economy was by 0.8% higher than last year. The increase was lower than the respective increase observed last year (last year it was 1.1%).

---

<sup>1</sup> Excluding economic entities employing up to 9 persons; without private farms in agriculture, foundations, associations, political parties, trade unions, social organizations, employer's organizations, self-government economic entities and self-government professional entities, as well as the units carrying out their activity in the scope of national defence and public safety.

Compared to the I quarter of 2010, the highest increase in wages and salaries was observed in the sections: agriculture, forestry and fishing (by 9.5%), financial and insurance activities (by 8.6%), transportation and storage (by 6.0%), education and administrative and support service activities (by 5.7 in each), electricity, gas, steam and air conditioning supply (by 5.0%), while the lowest increase was observed in sections: professional, scientific and technical activities (by 2.2%), human health and social work activities (by 2.3%), accommodation and catering (by 2.6%), and public administration and defence; compulsory social security (by 3.0%).

In the I quarter of 2011, **average monthly gross wages and salaries excluding annual bonuses** in the national economy amounted to 3300.71 zł and was by 4.6% higher than last year. The highest growth in average gross monthly wages and salaries excluding annual bonuses was observed in sections: agriculture, forestry and fishing (by 9.5%), financial and insurance activities (by 8.7%), transportation and storage (by 6.1%), administrative and support service activities (by 5.7%), education (by 5.6%), and electricity, gas, steam and air conditioning supply (by 5.0%), while the lowest increase was observed in sections: human health and social work activities (by 2.1%), professional, scientific and technical activities (by 2.4%), public administration and defence; compulsory social security (by 2.5%), and accommodation and catering (by 2.9%).

Comparing to the I quarter of 2010, the highest growth in average gross monthly wages and salaries and in average gross monthly wages and salaries excluding annual bonuses was observed in Voivodships: Lubelskie (respectively by 6.3% and by 6.7%), Łódzkie (respectively by 5.7% and by 6.0%), Małopolskie and Podkarpackie (respectively by 4.7% and by 4.8%), and Opolskie (respectively by 4.7%). The level of wages and salaries higher than the country's average was observed in two voivodships, i.e.: Mazowieckie (respectively by 25.9% and by 28.4%), and Śląskie (respectively by 1.2% and by 2.2%), while the lowest in voivodships: Podkarpackie (respectively by 14.8% and by 16.7% lower than the country's average), Kujawsko-Pomorskie (respectively by 14.6% and by 16.0 % lower than the country's average), Warmińsko-Mazurskie (respectively by 14.4% and by 17.1 % lower than the country's average), and Lubuskie (respectively by 14.4% and by 16.5 % lower than the country's average).

**TABL.1. PRZEGLĄD PODSTAWOWYCH DANYCH W KWARTAŁACH 2010–2011**  
**SURVEY OF BASIC DATA IN QUARTERS 2010–2011**

WYSZCZEGÓLNIENIE SPECIFICATION			Ogółem	Okres poprzedni =100
Pracujący <sup>1</sup> stan na koniec okresu w tys. .... <i>Employed persons<sup>1</sup> as of end of period in thous.</i>	2010	I	8274,0	100,7
		II	8334,1	100,7
		III	8372,0	100,5
		IV	8365,6	99,9
	2011	I	<b>8503,6</b>	<b>101,6</b>
Przeciętne zatrudnienie <sup>1</sup> w tys. .... <i>Average paid employment<sup>1</sup> in thous.</i>	2010	I	8026,3	98,3
		II	8100,9	100,9
		III	8140,7	100,5
		IV	8271,5	101,6
	2011	I	<b>8250,2</b>	<b>99,7</b>
Czas przepracowany 1 zatrudnionego <sup>1</sup> w godz. .... <i>Time worked per 1 employee<sup>1</sup> in hours</i>	2010	I	423	100,2
		II	420	99,3
		III	405	96,5
		IV	431	106,4
	2011	I	<b>427</b>	<b>99,1</b>
Bezrobotni zarejestrowani stan na koniec okresu w tys. .... <i>Registered unemployed persons as of end of period in thous.</i>	2010	I	2076,7	109,7
		II	1843,9	88,8
		III	1812,6	98,3
		IV	1954,7	107,8
	2011	I	<b>2133,9</b>	<b>109,2</b>
Stopa bezrobocia <sup>2</sup> w % .... <i>Unemployment rate<sup>2</sup> in %</i>	2010	I	x	13,0
		II	x	11,7
		III	x	11,5
		IV	x	12,3
	2011	I	<b>x</b>	<b>13,1</b>
Przeciętne miesięczne wynagrodzenie brutto w gospodarce narodowej w zł ..... <i>Average monthly gross wages and salaries in national economy in zł</i>	2010	I	3316,38	102,2
		II	3197,85	96,4
		III	3203,08	100,2
		IV	3438,21	107,3
	2011	I	<b>3466,33</b>	<b>100,8</b>
w tym bez wypłat nagród rocznych <sup>3</sup> ..... <i>of which wages and salaries excluding annual bonuses<sup>3</sup></i>	2010	I	3155,10	97,5
		II	3192,45	101,2
		III	3199,37	100,2
		IV	3436,50	107,4
	2011	I	<b>3300,71</b>	<b>96,0</b>
Wskaźnik wynagrodzenia realnego brutto ..... <i>Index of average monthly gross real wages and salaries</i>	2010	I	x	101,4
		II	x	95,4
		III	x	100,2
		IV	x	106,3
	2011	I	<b>x</b>	<b>98,9</b>

<sup>1</sup> Bez podmiotów gospodarczych o liczbie pracujących do 9 osób – patrz uwaga na str. 8, pkt 3. <sup>2</sup> Patrz uwaga na str. 9, pkt 12. <sup>3</sup> Z tytułu udziału w zysku do podziału i w nadwyżce bilansowej w spółdzielniach oraz dodatkowe wynagrodzenia roczne dla pracowników jednostek sfery budżetowej.

<sup>1</sup> Excluding economic entities employing up to 9 persons – see note on page 12, item 3. <sup>2</sup> See note on page 13, item. 12. <sup>3</sup> From profit and balance surplus in co-operatives as well as annual extra wages and salaries for employees of budgetary sphere entities.

**TABL.2. PRACUJĄCY, PRZECIĘTNE ZATRUDNIENIE ORAZ PRZECIĘTNE MIESIĘCZNE WYNAGRODZENIE W SEKTORZE PRZEDSIĘBIORSTW**  
**EMPLOYED PERSONS, AVERAGE PAID EMPLOYMENT AND AVERAGE MONTHLY WAGES AND SALARIES**  
**IN ENTERPRISE SECTOR**

Lp. No.	WYSZCZEGÓLNIENIE SPECIFICATION	Rok Year			
			I	II	III
1	Pracujący stan na koniec okresu w tys. ....	2010	5574,2	5468,3	5477,8
2	<i>Employed persons as of end of period in thous.</i>	2011	5684,9	5695,3	5698,7
3	poprzedni miesiąc=100 .....	2010	101,0	99,9	100,2
4	<i>previous month=100</i>	2011	102,5	100,2	100,1
5	analogiczny miesiąc poprzedniego roku=100 .....	2010	98,7	98,9	99,6
6	<i>corresponding month of previous year=100</i>	2011	103,8	104,2	104,0
7	Przeciętne zatrudnienie w tys. ....	2010	5301,3	5293,1	5293,7
8	<i>Average paid employment in thous.</i>	2011	5501,2	5512,7	5508,6
9	poprzedni miesiąc=100 .....	2010	100,9	99,8	100,0
10	<i>previous month=100</i>	2011	102,3	100,2	99,9
11	analogiczny miesiąc poprzedniego roku=100 .....	2010	98,6	98,9	99,4
12	<i>corresponding month of previous year=100</i>	2011	103,8	104,1	104,1
13	analogiczny okres narastający poprzedniego roku=100 .....	2010	98,6	98,6	98,7
14	<i>corresponding increasing period of previous year=100</i>	2011	103,8	104,0	104,1
15	Przeciętne miesięczne wynagrodzenie brutto ogółem w zł .....	2010	3231,13	3288,29	3493,42
16	<i>Total average monthly gross wages and salaries in zł</i>	2011	3391,59	3422,14	3633,54
17	poprzedni miesiąc=100 .....	2010	88,5	101,8	106,2
18	<i>previous month=100</i>	2011	88,1	100,9	106,2
19	analogiczny miesiąc poprzedniego roku=100 .....	2010	100,5	102,9	104,8
20	<i>corresponding month of previous year=100</i>	2011	105,0	104,1	104,0
21	analogiczny okres narastający poprzedniego roku=100 .....	2010	100,5	101,6	102,8
22	<i>corresponding increasing period of previous year=100</i>	2011	105,0	104,3	104,1
23	Przeciętne miesięczne wynagrodzenie brutto bez wypłat z zysku w zł .....	2010	3230,47	3287,84	3491,57
24	<i>Total average monthly gross wages and salaries excluding payments from profit in zł</i>	2011	3391,30	3421,64	3632,50
25	poprzedni miesiąc=100 .....	2010	88,5	101,8	106,2
26	<i>previous month=100</i>	2011	88,2	100,9	106,2
27	analogiczny miesiąc poprzedniego roku=100 .....	2010	100,5	102,9	104,8
28	<i>corresponding month of previous year=100</i>	2011	105,0	104,1	104,0
29	analogiczny okres narastający poprzedniego roku=100 .....	2010	100,5	101,6	102,8
30	<i>corresponding increasing period of previous year=100</i>	2011	105,0	104,3	104,1

**TABL.2. PRACUJĄCY, PRZECIĘTNE ZATRUDNIENIE ORAZ PRZECIĘTNE MIESIĘCZNE WYNAGRODZENIE W SEKTORZE PRZEDSIĘBIORSTW (dok.)**  
**EMPLOYED PERSONS, AVERAGE PAID EMPLOYMENT AND AVERAGE MONTHLY WAGES AND SALARIES**  
**IN ENTERPRISE SECTOR (cont.)**

Miesiące Months										Lp. No
IV	V	VI	VII	VIII	IX	X	XI	XII	I-XII	
5494,6	5505,4	5522,7	5533,5	5536,6	5549,8	5555,8	5568,0	5548,2	x x	1 2
100,3	100,2	100,3	100,2	100,1	100,2	100,1	100,2	99,6	x x	3 4
100,1	100,6	101,1	101,5	101,6	101,8	102,0	102,2	102,4	x x	5 6
5308,3	5319,7	5336,2	5349,6	5352,1	5363,9	5375,4	5381,2	5379,4	5372,6	7 8
100,3	100,2	100,3	100,3	100,0	100,2	100,2	100,1	100,0	x x	9 10
100,0	100,5	101,1	101,4	101,6	101,8	102,1	102,2	102,4	x x	11 12
99,0	99,2	99,5	99,8	100,0	100,2	100,4	100,6	100,8	100,8	13 14
3398,67	3346,61	3403,65	3433,32	3407,26	3403,68	3440,22	3525,67	3847,91	3434,62	15 16
97,3	98,5	101,7	100,9	99,2	99,9	101,1	102,5	109,1	x x	17 18
103,2	104,8	103,5	102,1	104,2	103,7	103,9	103,6	105,4	x x	19 20
103,0	103,3	103,3	102,5	102,8	102,9	102,9	102,7	103,3	103,3	21 22
3397,01	3339,69	3389,59	3419,23	3405,55	3400,99	3439,90	3525,12	3846,30	3430,73	23 24
97,3	98,3	101,5	100,9	99,6	99,9	101,1	102,5	109,1	x x	25 26
103,2	104,7	103,5	102,5	104,3	103,7	103,9	103,6	105,4	x x	27 28
103,0	103,3	103,3	102,6	102,9	102,9	102,9	102,8	103,3	103,3	29 30

**TABL.3. DYNAMIKA PRZECIĘTNYCH MIESIĘCZNYCH WYNAGRODZEŃ BRUTTO**  
**INDICES OF AVERAGE MONTHLY GROSS WAGES AND SALARIES**

KWARTAŁY <i>QUARTERS</i>	2004	2005	2006	2007	2008	2009	2010	2011
	analogiczny okres poprzedniego roku = 100 <i>corresponding period of previous year = 100</i>							
I .....	104,6	103,6	104,7	107,1	110,1	106,8	104,1	104,5
II .....	104,2	103,9	104,7	108,9	111,6	104,4	103,8	
I – II .....	104,4	103,8	104,7	108,0	110,9	105,6	103,9	
III .....	105,1	103,4	105,0	109,7	109,8	104,9	102,9	
I – III .....	104,6	103,6	104,8	108,6	110,4	105,5	103,5	
IV .....	105,6	105,1	108,0	108,9	106,8	104,7	106,0	
I – IV .....	104,8	104,7	104,9	108,7	110,2	105,5	104,0	

**TABL.4. PRZEGLĄD PODSTAWOWYCH DANYCH W I KWARTALE 2011 R.**  
**SURVEY OF BASIC DATA IN I QUARTER OF 2011**

WYSZCZEGÓLNIENIE <i>SPECIFICATION</i> a – I kw. (q.) 2010=100 b – IV kw. (q.) 2010=100	Ogółem <i>Total</i>	Sektor przedsiębiorstw <i>Enterprise sector</i>	Sfera budżetowa <i>Budgetary sphere</i>
Pracujący <sup>1</sup> stan na koniec okresu w tys. .... <i>Employed persons<sup>1</sup> as of end of period in thous</i>	<b>8503,6</b>	<b>5698,7</b>	<b>1653,4</b>
a	102,8	104,0	99,7
b	101,6	102,7	99,2
Przeciętne zatrudnienie <sup>1</sup> w tys. .... <i>Average paid employment<sup>1</sup> in thous.</i>	8250,2	5510,9	1620,1
a	102,8	104,1	99,8
b	99,7	100,7	97,6
Wynagrodzenia brutto <sup>1</sup> w mln zł ..... <i>Gross wages and salaries<sup>1</sup> in mln zł</i>	92798,4	57515,5	20707,0
a	107,1	108,4	105,0
b	101,7	97,2	116,6
w tym bez wypłat nagród rocznych <sup>2</sup> w mln zł ..... <i>of which excluding annual bonuses<sup>2</sup> in mln zł</i>	88006,8	57505,3	15926,5
a	107,2	108,4	104,7
b	96,6	97,2	89,9
Przeciętne miesięczne wynagrodzenie brutto w zł ..... <i>Average monthly gross wages and salaries in zł</i>	3466,33	3478,91	4260,48
a	104,5	104,1	105,1
b	100,8	96,5	119,5
w tym bez wypłat nagród rocznych <sup>2</sup> w zł ..... <i>of which excluding annual bonuses<sup>2</sup> in zł</i>	3300,71	3478,30	3276,89
a	104,6	104,1	104,9
b	96,0	96,5	92,1
Przeciętne miesięczne wynagrodzenie realne brutto w % ...a <i>Average monthly gross real wages and salaries in %</i>	100,8	100,4	101,4
b	98,9	94,7	117,3

1 Bez podmiotów gospodarczych o liczbie pracujących do 9 osób – patrz uwaga na str. 8, pkt 3. 2 Z tytułu udziału w zysku do podziału i w nadwyżce bilansowej w spółdzielniach oraz dodatkowe wynagrodzenia roczne dla pracowników jednostek sfery budżetowej.

1 Excluding economic entities employing up to 9 persons – see note on page 12, item 3. 2 From profit and balance surplus in co-operatives as well as annual extra wages and salaries for employees of budgetary sphere entities.

**TABL.5. PRACUJĄCY, PRZECIĘTNE ZATRUDNIENIE ORAZ PRZECIĘTNE MIESIĘCZNE WYNAGRODZENIE BRUTTO W GOSPODARCE NARODOWEJ WEDŁUG SEKTORÓW WŁASNOŚCI W I KWARTALE 2011 R.**  
**EMPLOYED PERSONS, AVERAGE PAID EMPLOYMENT AND AVERAGE MONTHLY GROSS WAGES AND SALARIES IN NATIONAL ECONOMY BY OWNERSHIP SECTORS IN I QUARTER OF 2011**

WYSZCZEGÓLNIENIE SPECIFICATION	Pracujący <sup>a</sup> stan w dniu 31 marca 2011 <i>Employed persons <sup>a</sup> as of 31 March 2011</i>	Przeciętne zatrudnienie <sup>a</sup> <i>Average paid employment <sup>a</sup></i>	Przeciętne wynagrodzenie brutto w zł <i>Average gross wages and salaries in zł</i>
	w tysiącach <i>in thousand</i>		
OGÓŁEM .....	8503,6	8250,2	3466,33
TOTAL			
sektor publiczny <i>public sektor</i> .....	3190,7	3145,3	4182,67
sektor prywatny <i>private sektor</i> .....	5312,9	5104,9	3120,17
w tym: <i>of which:</i>			
Rolnictwo, leśnictwo, łowiectwo i rybactwo .....	83,4	69,8	3315,69
<i>Agriculture, forestry and fishing</i>			
sektor publiczny <i>public sektor</i> .....	33,0	32,6	3992,94
sektor prywatny <i>private sektor</i> .....	50,4	37,2	2722,00
Przemysł .....	2559,8	2511,1	3512,11
<i>Industry</i>			
sektor publiczny <i>public sektor</i> .....	397,5	396,1	4595,18
sektor prywatny <i>private sektor</i> .....	2162,3	2115,0	3309,29
górnictwo i wydobywanie .....	168,4	167,7	5542,68
<i>mining and quarrying</i>			
sektor publiczny <i>public sektor</i> .....	120,3	120,1	5661,26
sektor prywatny <i>private sektor</i> .....	48,1	47,6	5243,64
przetwórstwo przemysłowe .....	2107,4	2061,4	3206,55
<i>manufacturing</i>			
sektor publiczny <i>public sektor</i> .....	83,2	83,4	3642,79
sektor prywatny <i>private sektor</i> .....	2024,2	1978,0	3188,16
wytwarzanie i zaopatrywanie w energię elektryczną, gaz, parę wodną i gorącą wodę <sup>Δ</sup> .....	155,0	155,0	5487,46
<i>electricity, gas, steam and air conditioning supply</i>			
sektor publiczny <i>public sektor</i> .....	100,3	100,2	5210,68
sektor prywatny <i>private sektor</i> .....	54,7	54,8	5993,84
dostawa wody; gospodarowanie ściekami i odpadami; rekultywacja <sup>Δ</sup> .....	129,0	127,0	3379,78
<i>water supply; sewerage, waste management and remediation activities</i>			
sektor publiczny <i>public sektor</i> .....	93,7	92,4	3401,47
sektor prywatny <i>private sektor</i> .....	35,3	34,6	3321,86
Budownictwo .....	494,8	460,7	3482,35
<i>Construction</i>			
sektor publiczny <i>public sektor</i> .....	13,7	13,2	3738,35
sektor prywatny <i>private sektor</i> .....	481,1	447,5	3374,81
Handel; naprawa pojazdów samochodowych <sup>Δ</sup> .....	1153,3	1109,9	3212,22
<i>Trade; repair of motor vehicles<sup>Δ</sup></i>			
sektor publiczny <i>public sektor</i> .....	4,8	4,7	3816,11
sektor prywatny <i>private sektor</i> .....	1148,5	1105,2	3209,64

<sup>a</sup> Bez podmiotów gospodarczych o liczbie pracujących do 9 osób – patrz uwaga na str. 8, pkt 3.

<sup>a</sup> Excluding economic entities employing up to 9 persons – see note on page 12, item 3.

**TABL.5. PRACUJĄCY, PRZECIĘTNE ZATRUDNIENIE ORAZ PRZECIĘTNE MIESIĘCZNE WYNAGRODZENIE BRUTTO W GOSPODARCE NARODOWEJ WEDŁUG SEKTORÓW WŁASNOŚCI W I KWARTALE 2011 R. (dok)**  
**EMPLOYED PERSONS, AVERAGE PAID EMPLOYMENT AND AVERAGE MONTHLY GROSS WAGES AND SALARIES IN NATIONAL ECONOMY BY OWNERSHIP SECTORS IN I QUARTER OF 2011 (cont.)**

WYSZCZEGÓLNIENIE SPECIFICATION	Pracujący <sup>a</sup> stan w dniu 31 marca 2011 <i>Employed persons<sup>a</sup> as of 31 March 2011</i>	Przeciętne zatrudnienie <sup>a</sup> <i>Average paid employment<sup>a</sup></i>	Przeciętne wynagrodzenie brutto w zł <i>Average gross wages and salaries in zł</i>
	w tysiącach <i>in thousand</i>		
Transport i gospodarka magazynowa .....	486,4	477,5	3343,12
<i>Transportation and storage</i>			
sektor publiczny <i>public sector</i> .....	266,7	262,1	3544,13
sektor prywatny <i>private sector</i> .....	219,8	215,4	3098,52
Zakwaterowanie i gastronomia <sup>Δ</sup> .....	137,7	121,7	2491,01
<i>Accommodation and catering<sup>Δ</sup></i>			
sektor publiczny <i>public sector</i> .....	14,2	14,0	3121,91
sektor prywatny <i>private sector</i> .....	123,5	107,7	2409,08
Informacja i komunikacja .....	167,9	164,6	6648,14
<i>Information and communication</i>			
sektor publiczny <i>public sector</i> .....	13,3	13,1	5335,14
sektor prywatny <i>private sector</i> .....	154,6	151,6	6761,34
Działalność finansowa i ubezpieczeniowa .....	279,9	260,3	6229,06
<i>Financial and insurance activities</i>			
sektor publiczny <i>public sector</i> .....	50,9	48,9	6253,45
sektor prywatny <i>private sector</i> .....	229,1	211,4	6223,41
Obsługa rynku nieruchomości <sup>Δ</sup> .....	122,5	119,0	3646,49
<i>Real estate activities</i>			
sektor publiczny <i>public sector</i> .....	39,9	39,1	3837,14
sektor prywatny <i>private sector</i> .....	82,6	79,8	3553,11
Działalność profesjonalna, naukowa i techniczna .....	232,5	225,9	5106,57
<i>Professional, scientific and technical activities</i>			
sektor publiczny <i>public sector</i> .....	81,3	79,8	4390,53
sektor prywatny <i>private sector</i> .....	151,2	146,1	5497,78
Administrowanie i działalność wspierająca <sup>Δ</sup> .....	338,0	318,2	2254,77
<i>Administrative and support service activities</i>			
sektor publiczny <i>public sector</i> .....	8,8	8,7	2948,95
sektor prywatny <i>private sector</i> .....	329,2	309,5	2235,28
Administracja publiczna i obrona narodowa; obowiązkowe zabezpieczenia społeczne .....	632,7	623,9	4866,42
<i>Public administration and defence; compulsory social security</i>			
sektor publiczny <i>public sector</i> .....	632,0	623,2	4867,01
sektor prywatny <i>private sector</i> .....	0,8	0,7	4371,03
Edukacja .....	1039,2	1026,5	4147,57
<i>Education</i>			
sektor publiczny <i>public sector</i> .....	992,3	974,7	4196,53
sektor prywatny <i>private sector</i> .....	46,9	51,9	3227,56
Opieka zdrowotna i pomoc społeczna .....	637,2	629,1	3322,19
<i>Human health and social work activities</i>			
sektor publiczny <i>public sector</i> .....	543,4	540,1	3388,12
sektor prywatny <i>private sector</i> .....	93,8	89,0	2922,08

<sup>a</sup> Bez podmiotów gospodarczych o liczbie pracujących do 9 osób – patrz uwaga na str. 8, pkt 3.

<sup>a</sup> Excluding economic entities employing up to 9 persons – see note on page 12, item 3.



**TABL.6. STRUKTURA PRACUJĄCYCH, PRZECIĘTNEGO ZATRUDNIENIA ORAZ PRZECIĘTNEGO MIESIĘCZNEGO WYNAGRODZENIA BRUTTO W GOSPODARCE NARODOWEJ WEDŁUG SEKTORÓW WŁASNOŚCI W I KWARTALE 2011 R.**

**STRUCTURE OF EMPLOYED PERSONS, OF AVERAGE PAID EMPLOYMENT AND OF AVERAGE MONTHLY GROSS WAGES AND SALARIES IN NATIONAL ECONOMY BY OWNERSHIP SECTORS IN I QUARTER OF 2011**

WYSZCZEGÓLNIENIE SPECIFICATION	Pracujący <sup>a</sup> stan w dniu 31 marca 2011 <i>Employed persons <sup>a</sup> as of 31 March 2011</i>	Przeciętne zatrudnienie <sup>a</sup> <i>Average paid employment <sup>a</sup></i>	Przeciętne wynagrodzenie brutto <i>Average gross wages and salaries</i>
<b>OGÓŁEM .....</b> <b>TOTAL</b>	<b>100,0</b>	<b>100,0</b>	<b>100,0</b>
sektor publiczny <i>public sector</i> .....	37,5	38,1	120,7
sektor prywatny <i>private sector</i> .....	62,5	61,9	90,0
w tym: <i>of which:</i>			
Rolnictwo, leśnictwo, łowiectwo i rybactwo .....	100,0	100,0	100,0
<i>Agriculture, forestry and fishing</i>			
sektor publiczny <i>public sector</i> .....	39,6	46,7	120,4
sektor prywatny <i>private sector</i> .....	60,4	53,3	82,1
Przemysł .....	100,0	100,0	100,0
<i>Industry</i>			
sektor publiczny <i>public sector</i> .....	15,5	15,8	130,8
sektor prywatny <i>private sector</i> .....	84,5	84,2	94,2
górnictwo i wydobywanie .....	100,0	100,0	100,0
<i>mining and quarrying</i>			
sektor publiczny <i>public sector</i> .....	71,4	71,6	102,1
sektor prywatny <i>private sector</i> .....	28,6	28,4	94,6
przetwórstwo przemysłowe .....	100,0	100,0	100,0
<i>manufacturing</i>			
sektor publiczny <i>public sector</i> .....	3,9	4,0	113,6
sektor prywatny <i>private sector</i> .....	96,1	96,0	99,4
wytwarzanie i zaopatrywanie w energię elektryczną, gaz, parę wodną i gorącą wodę <sup>Δ</sup> .....	100,0	100,0	100,0
<i>electricity, gas, steam and air conditioning supply</i>			
sektor publiczny <i>public sector</i> .....	64,7	64,7	95,0
sektor prywatny <i>private sector</i> .....	35,3	35,3	109,2
dostawa wody; gospodarowanie ściekami i odpadami; rekultywacja <sup>Δ</sup> .....	100,0	100,0	100,0
<i>water supply; sewerage, waste management and remediation activities</i>			
sektor publiczny <i>public sector</i> .....	72,6	72,8	100,6
sektor prywatny <i>private sector</i> .....	27,4	27,2	98,3
Budownictwo .....	100,0	100,0	100,0
<i>Construction</i>			
sektor publiczny <i>public sector</i> .....	2,8	2,9	107,4
sektor prywatny <i>private sector</i> .....	97,2	97,1	99,8
Handel; naprawa pojazdów samochodowych <sup>Δ</sup> .....	100,0	100,0	100,0
<i>Trade; repair of motor vehicles<sup>Δ</sup></i>			
sektor publiczny <i>public sector</i> .....	0,4	0,4	118,8
sektor prywatny <i>private sector</i> .....	99,6	99,6	99,9

<sup>a</sup> Bez podmiotów gospodarczych o liczbie pracujących do 9 osób – patrz uwaga na str. 8, pkt 3.

<sup>a</sup> Excluding economic entities employing up to 9 persons – see note on page 12, item 3.

**TABL.6. STRUKTURA PRACUJĄCYCH, PRZECIĘTNEGO ZATRUDNIENIA ORAZ PRZECIĘTNEGO MIESIĘCZNEGO WYNAGRODZENIA BRUTTO W GOSPODARCE NARODOWEJ WEDŁUG SEKTORÓW WŁASNOŚCI W I KWARTALE 2011 R. (dok.)**

**STRUCTURE OF EMPLOYED PERSONS, OF AVERAGE PAID EMPLOYMENT AND OF AVERAGE MONTHLY GROSS WAGES AND SALARIES IN NATIONAL ECONOMY BY OWNERSHIP SECTORS IN I QUARTER OF 2011 (cont.)**

WYSZCZEGÓLNIENIE SPECIFICATION	Pracujący <sup>a</sup> stan w dniu 31 marca 2011 <i>Employed persons <sup>a</sup> as of 31 March 2011</i>	Przeciętne zatrudnienie <sup>a</sup> <i>Average paid employment <sup>a</sup></i>	Przeciętne wynagrodzenie brutto <i>Average gross wages and salaries</i>
Transport i gospodarka magazynowa .....	100,0	100,0	100,0
<i>Transportation and storage</i>			
sektor publiczny <i>public sector</i> .....	54,8	54,9	106,0
sektor prywatny <i>private sector</i> .....	45,2	45,1	92,7
Zakwaterowanie i gastronomia <sup>Δ</sup> .....	100,0	100,0	100,0
<i>Accommodation and catering <sup>Δ</sup></i>			
sektor publiczny <i>public sector</i> .....	10,3	11,5	125,3
sektor prywatny <i>private sector</i> .....	89,7	88,5	96,7
Informacja i komunikacja .....	100,0	100,0	100,0
<i>Information and communication</i>			
sektor publiczny <i>public sector</i> .....	7,9	7,9	80,3
sektor prywatny <i>private sector</i> .....	92,1	92,1	101,7
Działalność finansowa i ubezpieczeniowa .....	100,0	100,0	100,0
<i>Financial and insurance activities</i>			
sektor publiczny <i>public sector</i> .....	18,2	18,8	100,4
sektor prywatny <i>private sector</i> .....	81,8	81,2	99,9
Obsługa rynku nieruchomości <sup>Δ</sup> .....	100,0	100,0	100,0
<i>Real estate activities</i>			
sektor publiczny <i>public sector</i> .....	32,6	32,9	105,2
sektor prywatny <i>private sector</i> .....	67,4	67,1	97,4
Działalność profesjonalna, naukowa i techniczna .....	100,0	100,0	100,0
<i>Professional, scientific and technical activities</i>			
sektor publiczny <i>public sector</i> .....	35,0	35,3	86,0
sektor prywatny <i>private sector</i> .....	65,0	64,7	107,7
Administrowanie i działalność wspierająca <sup>Δ</sup> .....	100,0	100,0	100,0
<i>Administrative and support service activities</i>			
sektor publiczny <i>public sector</i> .....	2,6	2,7	130,8
sektor prywatny <i>private sector</i> .....	97,4	97,3	99,1
Administracja publiczna i obrona narodowa; obowiązkowe zabezpieczenia społeczne .....	100,0	100,0	100,0
<i>Public administration and defence; compulsory social security</i>			
sektor publiczny <i>public sector</i> .....	99,9	99,9	100,0
sektor prywatny <i>private sector</i> .....	0,1	0,1	89,8
Edukacja .....	100,0	100,0	100,0
<i>Education</i>			
sektor publiczny <i>public sector</i> .....	95,5	94,9	101,2
sektor prywatny <i>private sector</i> .....	4,5	5,1	77,8
Opieka zdrowotna i pomoc społeczna .....	100,0	100,0	100,0
<i>Human health and social work activities</i>			
sektor publiczny <i>public sector</i> .....	85,3	85,9	102,0
sektor prywatny <i>private sector</i> .....	14,7	14,1	88,0

<sup>a</sup> Bez podmiotów gospodarczych o liczbie pracujących do 9 osób – patrz uwaga na str. 8, pkt 3.

<sup>a</sup> Excluding economic entities employing up to 9 persons – see note on page 12, item 3.

**TABL.7. PRACUJĄCY, PRZECIĘTNE ZATRUDNIENIE ORAZ PRZECIĘTNE MIESIĘCZNE WYNAGRODZENIE BRUTTO W SEKTORZE PRZEDSIĘBIORSTW WEDŁUG SEKTORÓW WŁASNOŚCI W I KWARTALE 2011 R.**  
**EMPLOYED PERSONS, AVERAGE PAID EMPLOYMENT AND AVERAGE MONTHLY GROSS WAGES AND SALARIES IN ENTERPRISE SECTOR BY OWNERSHIP SECTORS IN 1 QUARTER OF 2011**

WYSZCZEGÓLNIENIE SPECIFICATION	Pracujący <sup>a</sup> stan w dniu 31 marca 2011 <i>Employed persons<sup>a</sup> as of 31 March 2011</i>	Przeciętne zatrudnienie <sup>a</sup> <i>Average paid employment<sup>a</sup></i>	Przeciętne wynagrodzenie brutto w zł <i>Average gross wages and salaries in zł</i>
	w tysiącach <i>in thousand</i>		
<b>SEKTOR PRZEDSIĘBIORSTW</b> ..... <b>ENTERPRISE SECTOR</b>	<b>5698,7</b>	<b>5510,9</b>	<b>3478,91</b>
sektor publiczny <i>public sector</i> .....	805,1	794,8	4090,06
sektor prywatny <i>private sector</i> .....	4893,6	4716,0	3375,91
w tym: <i>of which:</i>			
Przemysł ..... <i>Industry</i>	2538,6	2490,4	3513,76
sektor publiczny <i>public sector</i> .....	376,2	375,4	4665,80
sektor prywatny <i>private sector</i> .....	2162,3	2115,0	3309,29
górnictwo i wydobywanie ..... <i>mining and quarrying</i>	168,4	167,7	5542,68
sektor publiczny <i>public sector</i> .....	120,3	120,1	5661,26
sektor prywatny <i>private sector</i> .....	48,1	47,6	5243,64
przetwórstwo przemysłowe ..... <i>manufacturing</i>	2106,8	2060,9	3206,62
sektor publiczny <i>public sector</i> .....	82,6	82,9	3647,07
sektor prywatny <i>private sector</i> .....	2024,2	1978,0	3188,16
wytwarzanie i zaopatrywanie w energię elektryczną, gaz, parę wodną i gorącą wodę <sup>Δ</sup> .... <i>electricity, gas, steam and air conditioning supply</i>	154,5	154,4	5495,66
sektor publiczny <i>public sector</i> .....	99,8	99,7	5221,82
sektor prywatny <i>private sector</i> .....	54,7	54,8	5993,84
dostawa wody; gospodarowanie ściekami i odpadami; rekultywacja <sup>Δ</sup> ..... <i>water supply; sewerage, waste management and remediation activities</i>	108,9	107,3	3389,79
sektor publiczny <i>public sector</i> .....	73,6	72,8	3422,08
sektor prywatny <i>private sector</i> .....	35,3	34,6	3321,86
Budownictwo ..... <i>Construction</i>	492,4	458,4	3477,27
sektor publiczny <i>public sector</i> .....	11,3	10,9	3578,68
sektor prywatny <i>private sector</i> .....	481,1	447,5	3474,81
Handel; naprawa pojazdów samochodowych <sup>Δ</sup> ..... <i>Trade; repair of motor vehicles<sup>Δ</sup></i>	1153,2	1109,8	3212,18
sektor publiczny <i>public sector</i> .....	4,7	4,7	3814,37
sektor prywatny <i>private sector</i> .....	1148,5	1105,2	3209,64

<sup>a</sup> Bez podmiotów gospodarczych o liczbie pracujących do 9 osób – patrz uwaga na str. 8, pkt 3.

<sup>a</sup> Excluding economic entities employing up to 9 persons – see note on page 12, item 3.

**TABL.7. PRACUJĄCY, PRZECIĘTNE ZATRUDNIENIE ORAZ PRZECIĘTNE MIESIĘCZNE WYNAGRODZENIE BRUTTO W SEKTORZE PRZEDSIĘBIORSTW WEDŁUG SEKTORÓW WŁASNOŚCI W I KWARTALE 2011 R. (dok.)**  
**EMPLOYED PERSONS, AVERAGE PAID EMPLOYMENT AND AVERAGE MONTHLY GROSS WAGES AND SALARIES IN ENTERPRISE SECTOR BY OWNERSHIP SECTORS IN 1 QUARTER OF 2011 (cont.)**

WYSZCZEGÓLNIENIE SPECIFICATION	Pracujący <sup>a</sup> stan w dniu 31 marca 2011 <i>Employed persons<sup>a</sup> as of 31 March 2011</i>	Przeciętne zatrudnienie <sup>a</sup> <i>Average paid employment<sup>a</sup></i>	Przeciętne wynagrodzenie brutto w zł <i>Average gross wages and salaries in zł</i>
	w tysiącach <i>in thousand</i>		
Transport i gospodarka magazynowa .....	480,4	471,6	3330,76
<i>Transportation and storage</i>			
sektor publiczny <i>public sector</i> .....	260,6	256,2	3526,06
sektor prywatny <i>private sector</i> .....	219,8	215,4	3098,52
Zakwaterowanie i gastronomia <sup>Δ</sup> .....	130,4	114,6	2436,69
<i>Accommodation and catering<sup>Δ</sup></i>			
sektor publiczny <i>public sector</i> .....	6,9	6,9	2867,58
sektor prywatny <i>private sector</i> .....	123,5	107,7	2409,12
Informacja i komunikacja .....	167,3	164,0	6652,93
<i>Information and communication</i>			
sektor publiczny <i>public sector</i> .....	12,7	12,5	5336,40
sektor prywatny <i>private sector</i> .....	154,6	151,6	6761,34
Obsługa rynku nieruchomości <sup>Δ</sup> .....	101,1	97,7	3544,06
<i>Real estate activities</i>			
sektor publiczny <i>public sector</i> .....	18,5	17,9	3503,62
sektor prywatny <i>private sector</i> .....	82,6	79,8	3553,13
Działalność profesjonalna, naukowa i techniczna .....	163,5	158,3	5299,54
<i>Professional, scientific and technical activities</i>			
sektor publiczny <i>public sector</i> .....	16,6	16,5	3932,39
sektor prywatny <i>private sector</i> .....	146,9	141,9	5458,13
Administrowanie i działalność wspierająca <sup>Δ</sup> .....	334,5	314,8	2243,94
<i>Administrative and support service activities</i>			
sektor publiczny <i>public sector</i> .....	5,4	5,3	2747,81
sektor prywatny <i>private sector</i> .....	329,2	309,5	2235,31

<sup>a</sup> Bez podmiotów gospodarczych o liczbie pracujących do 9 osób – patrz uwaga na str. 8, pkt 3.

<sup>a</sup> Excluding economic entities employing up to 9 persons – see note on page 12, item 3.

**TABL.8. STRUKTURA PRACUJĄCYCH, PRZECIĘTNEGO ZATRUDNIENIA ORAZ PRZECIĘTNEGO MIESIĘCZNEGO WYNAGRODZENIA BRUTTO W SEKTORZE PRZEDSIĘBIORSTW WEDŁUG SEKTORÓW WŁASNOŚCI W I KWARTALE 2011 R.**  
**STRUCTURE OF EMPLOYED PERSONS, OF AVERAGE PAID EMPLOYMENT AND OF AVERAGE MONTHLY GROSS WAGES AND SALARIES IN ENTERPRISE SECTOR BY OWNERSHIP SECTORS IN I QUARTER OF 2011**

WYSZCZEGÓLNIENIE SPECIFICATION	Pracujący <sup>a</sup> stan w dniu 31 marca 2011 <i>Employed persons <sup>a</sup> as of 31 March 2011</i>	Przeciętne zatrudnienie <sup>a</sup> <i>Average paid employment <sup>a</sup></i>	Przeciętne wynagrodzenie brutto <i>Average gross wages and salaries</i>
<b>SEKTOR PRZEDSIĘBIORSTW</b> ..... <b>ENTERPRISE SECTOR</b>	<b>100,0</b>	<b>100,0</b>	<b>100,0</b>
sektor publiczny <i>public sector</i> .....	14,1	14,4	117,6
sektor prywatny <i>private sector</i> .....	85,9	85,6	97,0
w tym: <i>of which:</i>			
Przemysł ..... <i>Industry</i>	100,0	100,0	100,0
sektor publiczny <i>public sector</i> .....	14,8	15,1	132,8
sektor prywatny <i>private sector</i> .....	85,2	84,9	94,2
górnictwo i wydobywanie ..... <i>mining and quarrying</i>	100,0	100,0	100,0
sektor publiczny <i>public sector</i> .....	71,4	71,6	102,1
sektor prywatny <i>private sector</i> .....	28,6	28,4	94,6
przetwórstwo przemysłowe ..... <i>manufacturing</i>	100,0	100,0	100,0
sektor publiczny <i>public sector</i> .....	3,9	4,0	113,7
sektor prywatny <i>private sector</i> .....	96,1	96,0	99,4
wytwarzanie i zaopatrywanie w energię elektryczną, gaz, parę wodną i gorącą wodę <sup>Δ</sup> .... <i>electricity, gas, steam and air conditioning supply</i>	100,0	100,0	100,0
sektor publiczny <i>public sector</i> .....	64,6	64,5	95,0
sektor prywatny <i>private sector</i> .....	35,4	35,5	109,1
dostawa wody; gospodarowanie ściekami i odpadami; rekultywacja <sup>Δ</sup> ..... <i>water supply; sewerage, waste management and remediation activities</i>	100,0	100,0	100,0
sektor publiczny <i>public sector</i> .....	67,5	67,8	101,0
sektor prywatny <i>private sector</i> .....	32,5	32,2	98,0
Budownictwo ..... <i>Construction</i>	100,0	100,0	100,0
sektor publiczny <i>public sector</i> .....	2,3	2,4	102,9
sektor prywatny <i>private sector</i> .....	97,7	97,6	99,9
Handel; naprawa pojazdów samochodowych <sup>Δ</sup> ..... <i>Trade; repair of motor vehicles<sup>Δ</sup></i>	100,0	100,0	100,0
sektor publiczny <i>public sector</i> .....	0,4	0,4	118,7
sektor prywatny <i>private sector</i> .....	99,6	99,6	99,9

<sup>a</sup> Bez podmiotów gospodarczych o liczbie pracujących do 9 osób – patrz uwaga na str. 8, pkt 3.

<sup>a</sup> Excluding economic entities employing up to 9 persons – see note on page 12, item 3.

**TABL.8. STRUKTURA PRACUJĄCYCH, PRZECIĘTNEGO ZATRUDNIENIA ORAZ PRZECIĘTNEGO MIESIĘCZNEGO WYNAGRODZENIA BRUTTO W SEKTORZE PRZEDSIĘBIORSTW WEDŁUG SEKTORÓW WŁASNOŚCI W I KWARTALE 2011 R. (dok.)**  
**STRUCTURE OF EMPLOYED PERSONS, OF AVERAGE PAID EMPLOYMENT AND OF AVERAGE MONTHLY GROSS WAGES AND SALARIES IN ENTERPRISE SECTOR BY OWNERSHIP SECTORS IN I QUARTER OF 2011 (cont.)**

Wyszczególnienie <i>Specification</i>	Pracujący <sup>a</sup> stan w dniu 31 marca 2011 <i>Employed persons <sup>a</sup> as of 31 March 2011</i>	Przeciętne zatrudnienie <sup>a</sup> <i>Average paid employment <sup>a</sup></i>	Przeciętne wynagrodzenie brutto <i>Average gross wages and salaries</i>
Transport i gospodarka magazynowa .....	100,0	100,0	100,0
<i>Transportation and storage</i>			
sektor publiczny <i>public sector</i> .....	54,3	54,3	105,9
sektor prywatny <i>private sector</i> .....	45,7	45,7	93,0
Zakwaterowanie i gastronomia <sup>Δ</sup> .....	100,0	100,0	100,0
<i>Accommodation and catering <sup>Δ</sup></i>			
sektor publiczny <i>public sector</i> .....	5,3	6,0	117,7
sektor prywatny <i>private sector</i> .....	94,7	94,0	98,9
Informacja i komunikacja .....	100,0	100,0	100,0
<i>Information and communication</i>			
sektor publiczny <i>public sector</i> .....	7,6	7,6	80,2
sektor prywatny <i>private sector</i> .....	92,4	92,4	101,6
Obsługa rynku nieruchomości <sup>Δ</sup> .....	100,0	100,0	100,0
<i>Real estate activities</i>			
sektor publiczny <i>public sector</i> .....	18,3	18,3	98,9
sektor prywatny <i>private sector</i> .....	81,7	81,7	100,3
Działalność profesjonalna, naukowa i techniczna .....	100,0	100,0	100,0
<i>Professional, scientific and technical activities</i>			
sektor publiczny <i>public sector</i> .....	10,2	10,4	74,2
sektor prywatny <i>private sector</i> .....	89,8	89,6	103,0
Administrowanie i działalność wspierająca <sup>Δ</sup> .....	100,0	100,0	100,0
<i>Administrative and support service activities</i>			
sektor publiczny <i>public sector</i> .....	1,6	1,7	122,5
sektor prywatny <i>private sector</i> .....	98,4	98,3	99,6

<sup>a</sup> Bez podmiotów gospodarczych o liczbie pracujących do 9 osób – patrz uwaga na str. 8, pkt 3.

<sup>a</sup> Excluding economic entities employing up to 9 persons – see note on page 12, item 3.

**TABL.9. PRACUJĄCY <sup>a</sup> WEDŁUG SEKCJI GOSPODARKI NARODOWEJ**  
**Stan w dniu 31 marca 2011 r.**  
**EMPLOYED PERSONS <sup>a</sup> BY SECTIONS OF NATIONAL ECONOMY**  
**As of 31 March 2011**

WYSZCZEGÓLNIENIE SPECIFICATION	Ogółem w tys. Total in thous.	31 III 2010=100	31 XII 2010=100
<b>O G Ó Ł E M</b> .....	<b>8503,6</b>	<b>102,8</b>	<b>101,6</b>
<b>TOTAL</b>			
w tym: of which:			
SEKTOR PRZEDSIĘBIORSTW .....	5698,7	104,0	102,7
ENTERPRISE SECTOR			
Rolnictwo, leśnictwo, łowiectwo i rybactwo .....	83,4	99,0	98,1
Agriculture, forestry and fishing			
Przemysł .....	2559,8	102,9	102,2
Industry			
górnictwo i wydobywanie .....	168,4	92,9	100,8
mining and quarrying			
przetwórstwo przemysłowe .....	2107,4	103,6	102,6
manufacturing			
wytwarzanie i zaopatrywanie w energię elektryczną, gaz, parę wodną i gorącą wodę <sup>Δ</sup> .....	155,0	105,4	99,0
electricity, gas, steam and air conditioning supply			
dostawa wody; gospodarowanie ściekami i odpadami; rekultywacja <sup>Δ</sup> .....	129,0	103,0	101,8
water supply; sewerage, waste management and remediation activities			
Budownictwo .....	494,8	108,4	104,9
Construction			
Handel; naprawa pojazdów samochodowych <sup>Δ</sup> .....	1153,3	103,0	101,4
Trade; repair of motor vehicles <sup>Δ</sup>			
Transport i gospodarka magazynowa .....	486,4	101,6	101,7
Transportation and storage			
Zakwaterowanie i gastronomia <sup>Δ</sup> .....	137,7	107,6	106,1
Accommodation and catering <sup>Δ</sup>			
Informacja i komunikacja .....	167,9	102,5	105,9
Information and communication			
Działalność finansowa i ubezpieczeniowa .....	279,9	102,0	100,8
Financial and insurance activities			
Obsługa rynku nieruchomości <sup>Δ</sup> .....	122,5	107,6	106,1
Real estate activities			
Działalność profesjonalna, naukowa i techniczna .....	232,5	105,4	103,8
Professional, scientific and technical activities			
Administrowanie i działalność wspierająca <sup>Δ</sup> .....	338,0	107,3	101,5
Administrative and support service activities			
Administracja publiczna i obrona narodowa; obowiązkowe zabezpieczenia społeczne .....	632,7	99,9	98,7
Public administration and defence; compulsory social security			
Edukacja .....	1039,2	100,4	100,1
Education			
Opieka zdrowotna i pomoc społeczna .....	637,2	100,6	99,7
Human health and social work activities			

<sup>a</sup> Bez podmiotów gospodarczych o liczbie pracujących do 9 osób – patrz uwaga na str. 8 pkt 3.

<sup>a</sup> Excluding economic entities employing up to 9 persons – see note on page 12, item 3.

**TABL.10. PRZECIĘTNE ZATRUDNIENIE WEDŁUG SEKCJI GOSPODARKI NARODOWEJ  
ORAZ FORM FINANSOWANIA W I KWARTALE 2011 R.<sup>1</sup>**  
**AVERAGE PAID EMPLOYMENT BY SECTIONS OF NATIONAL ECONOMY AND BY FINANCING FORM  
IN I QUARTER OF 2011<sup>1</sup>**

WYSZCZEGÓLNIENIE SPECIFICATION  a – w tysiącach <i>in thousand</i> b – I kw. (q.) 2010=100	Ogółem <i>Total</i>	Formy finansowania <i>Financing form</i>	
		jednostki na rozrachunku <i>units on clearing</i>	jednostki sfery budżetowej <i>budgetary sphere</i> <i>units</i>
<b>O G Ó Ł E M ..... a</b>	<b>8250,2</b>	<b>6630,1</b>	<b>1620,1</b>
<b>TOTAL ..... b</b>	<b>102,8</b>	<b>103,5</b>	<b>99,8</b>
w tym: <i>of which:</i>			
SEKTOR PRZEDSIĘBIORSTW ..... a	5510,9	5510,9	—
ENTERPRISE SECTOR ..... b	104,1	104,1	—
Rolnictwo, leśnictwo, łowiectwo i rybactwo ..... a	69,8	69,4	0,3
Agriculture, forestry and fishing ..... b	98,6	98,7	81,0
Przemysł ..... a	2511,1	2490,5	20,6
Industry ..... b	102,9	102,9	94,2
górnictwo i wydobywanie ..... a	167,7	167,7	—
mining and quarrying ..... b	92,9	92,9	—
przetwórstwo przemysłowe ..... a	2061,4	2061,0	0,4
manufacturing ..... b	103,6	103,6	56,6
wytwarzanie i zaopatrywanie w energię elektryczną, gaz, parę wodną i gorącą wodę <sup>Δ</sup> ..... a	155,0	154,4	0,6
electricity, gas, steam and air conditioning supply ..... b	105,5	105,6	80,1
dostawa wody; gospodarowanie ściekami i odpadami; rekultywacja <sup>Δ</sup> ..... a	127,0	107,3	19,6
water supply; sewerage, waste management and remediation activities ..... b	103,0	104,3	96,1
Budownictwo ..... a	460,7	458,4	2,3
Construction ..... b	108,0	108,4	68,3
Handel; naprawa pojazdów samochodowych <sup>Δ</sup> ..... a	1109,9	1009,8	x
Trade; repair of motor vehicles <sup>Δ</sup> ..... b	102,8	102,8	x
Transport i gospodarka magazynowa ..... a	477,5	471,6	6,0
Transportation and storage ..... b	101,7	101,7	98,4
Zakwaterowanie i gastronomia <sup>Δ</sup> ..... a	121,7	114,8	6,9
Accommodation and catering <sup>Δ</sup> ..... b	107,5	109,4	83,4
Informacja i komunikacja ..... a	164,6	164,0	x
Information and communication ..... b	102,1	102,2	x
Działalność finansowa i ubezpieczeniowa ..... a	260,3	260,1	x
Financial and insurance activities ..... b	101,2	101,2	x
Obsługa rynku nieruchomości <sup>Δ</sup> ..... a	119,0	99,8	19,1
Real estate activities ..... b	107,4	108,9	100,1
Działalność profesjonalna, naukowa i techniczna ..... a	225,9	209,0	16,9
Professional, scientific and technical activities ..... b	105,8	107,1	91,8
Administrowanie i działalność wspierająca <sup>Δ</sup> ..... a	318,2	314,8	x
Administrative and support service activities ..... b	110,7	110,7	x
Administracja publiczna i obrona narodowa; obowiązkowe zabezpieczenia społeczne ..... a	623,9	69,0	555,0
Public administration and defence; compulsory social security ..... b	100,4	99,9	100,5
Edukacja ..... a	1026,5	209,8	816,7
Education ..... b	100,2	101,5	99,8
Opieka zdrowotna i pomoc społeczna ..... a	629,1	486,1	143,0
Human health and social work activities ..... b	100,7	100,7	100,8

<sup>1</sup> Bez podmiotów gospodarczych o liczbie pracujących do 9 osób – patrz uwaga na str. 8, pkt 3.

<sup>1</sup> Excluding economic entities employing up to 9 persons – see note on page 12, item 3.



**TABL.11. CZAS PRZEPRACOWANY I ZATRUDNIONEGO<sup>a</sup> WEDŁUG SEKCJI GOSPODARKI  
NARODOWEJ W I KWARTALE 2011 R.  
TIME WORKED PER 1 EMPLOYEE<sup>a</sup> BY SECTIONS OF NATIONAL ECONOMY IN I QUARTER OF 2011**

WYSZCZEGÓLNIENIE SPECIFICATION	Czas przepracowany w godzinach Time worked in hours	I kwartał I quarters 2010=100
<b>OGÓŁEM ..... TOTAL</b>	<b>427</b>	<b>101,0</b>
w tym: of which:		
SEKTOR PRZEDSIĘBIORSTW ..... ENTERPRISE SECTOR	446	101,6
Przemysł ..... Industry	447	101,2
górnictwo i wydobywanie ..... mining and quarrying	425	100,3
przetwórstwo przemysłowe ..... manufacturing	450	101,6
wytwarzanie i zaopatrywanie w energię elektryczną, gaz, parę wodną i gorącą wodę <sup>Δ</sup> ..... electricity, gas, steam and air conditioning supply	436	98,4
dostawa wody; gospodarowanie ściekami i odpadami; rekultywacja <sup>Δ</sup> ..... water supply; sewerage, waste management and remediation activities	441	99,3
Budownictwo ..... Construction	437	104,7
Handel; naprawa pojazdów samochodowych <sup>Δ</sup> ..... Trade; repair of motor vehicles <sup>Δ</sup>	445	101,1
Transport i gospodarka magazynowa ..... Transportation and storage	443	102,4
Zakwaterowanie i gastronomia <sup>Δ</sup> ..... Accommodation and catering <sup>Δ</sup>	446	102,2
Informacja i komunikacja ..... Information and communication	450	101,9
Działalność finansowa i ubezpieczeniowa ..... Financial and insurance activities	432	98,0
Obsługa rynku nieruchomości <sup>Δ</sup> ..... Real estate activities	444	100,2
Działalność profesjonalna, naukowa i techniczna ..... Professional, scientific and technical activities	444	100,2
Administrowanie i działalność wspierająca <sup>Δ</sup> ..... Administrative and support service activities	451	101,3
Administracja publiczna i obrona narodowa; obowiązkowe zabezpieczenia społeczne ..... Public administration and defence; compulsory social security	433	99,1
Edukacja ..... Education	320	99,8
Opieka zdrowotna i pomoc społeczna ..... Human health and social work activities	424	99,5

<sup>a</sup> Bez podmiotów gospodarczych o liczbie pracujących do 9 osób – patrz uwaga na str. 8, pkt 3.

<sup>a</sup> Excluding economic entities employing up to 9 persons – see note on page 12, item 3.

**TABL.12. PRZECIĘTNE MIESIĘCZNE WYNAGRODZENIE BRUTTO WEDŁUG SEKCJI  
GOSPODARKI NARODOWEJ ORAZ FORM FINANSOWANIA W I KWARTALE 2011 R.**  
**AVERAGE MONTHLY GROSS WAGES AND SALARIES BY SECTIONS OF NATIONAL ECONOMY  
AND BY FINANCING FORM IN I QUARTER OF 2011**

WYSZCZEGÓLNIENIE SPECIFICATION  a – w złotych <i>in zloty</i> b – I kw. (q.) 2010=100	Ogółem <i>Total</i>	Formy finansowania <i>Financing form</i>	
		jednostki na rozrachunku <i>units on clearing</i>	jednostki sfery budżetowej <i>budgetary sphere units</i>
<b>O G Ó Ł E M .....</b> a	<b>3466,33</b>	<b>3624,45</b>	<b>4260,48</b>
<b>T O T A L .....</b> b	<b>104,5</b>	<b>104,1</b>	<b>105,1</b>
w tym: <i>of which:</i>			
SEKTOR PRZEDSIĘBIORSTW .....	3478,91	3478,91	–
ENTERPRISE SECTOR .....	104,1	104,1	–
Rolnictwo, leśnictwo, łowiectwo i rybactwo .....	3315,69	3309,00	4646,70
<i>Agriculture, forestry and fishing</i> .....	109,5	109,5	119,6
Przemysł .....	3512,11	3513,75	3314,14
<i>Industry</i> .....	104,2	104,2	103,0
górnictwo i wydobywanie .....	5542,68	5542,68	–
<i>mining and quarrying</i> .....	103,8	103,8	–
przetwórstwo przemysłowe .....	3206,55	3206,62	2909,30
<i>manufacturing</i> .....	104,8	104,8	90,4
wytwarzanie i zaopatrywanie w energię elektryczną, gaz, parę wodną i gorącą wodę <sup>Δ</sup> .....	5487,46	5495,66	3252,50
<i>electricity, gas, steam and air conditioning supply</i> .....	105,0	105,0	102,8
dostawa wody; gospodarowanie ściekami i odpadami; rekultywacja <sup>Δ</sup> .....	3379,78	3389,79	3325,02
<i>water supply; sewerage, waste management and remediation activities</i> .....	103,2	103,1	103,3
Budownictwo .....	3482,35	3477,27	4483,14
<i>Construction</i> .....	104,3	104,3	115,8
Handel; naprawa pojazdów samochodowych <sup>Δ</sup> .....	3212,22	3212,18	x
<i>Trade; repair of motor vehicles<sup>Δ</sup></i> .....	104,3	104,3	x
Transport i gospodarka magazynowa .....	3343,12	3330,76	4321,32
<i>Transportation and storage</i> .....	106,0	106,0	104,8
Zakwaterowanie i gastronomia <sup>Δ</sup> .....	2491,01	2436,91	3397,80
<i>Accommodation and catering<sup>Δ</sup></i> .....	102,6	102,5	109,7
Informacja i komunikacja .....	6648,14	6652,93	x
<i>Information and communication</i> .....	104,6	104,6	x
Działalność finansowa i ubezpieczeniowa .....	6229,06	6230,18	x
<i>Financial and insurance activities</i> .....	108,6	108,6	x
Obsługa rynku nieruchomości <sup>Δ</sup> .....	3646,49	3599,62	3891,32
<i>Real estate activities</i> .....	103,3	103,6	102,6
Działalność profesjonalna, naukowa i techniczna .....	5106,57	5185,27	4130,99
<i>Professional, scientific and technical activities</i> .....	102,2	101,7	105,8
Administrowanie i działalność wspierająca <sup>Δ</sup> .....	2254,77	2243,92	x
<i>Administrative and support service activities</i> .....	105,7	105,8	x
Administracja publiczna i obrona narodowa; obowiązkowe zabezpieczenia społeczne .....	4866,42	4190,16	4950,47
<i>Public administration and defence; compulsory social security</i> .....	103,0	99,8	103,4
Edukacja .....	4147,57	4599,73	4031,41
<i>Education</i> .....	105,7	102,0	106,8
Opieka zdrowotna i pomoc społeczna .....	3322,19	3322,99	3319,48
<i>Human health and social work activities</i> .....	102,3	101,6	104,6

**TABL.13. WSKAŹNIK WYNAGRODZENIA REALNEGO BRUTTO  
WEDŁUG FORM FINANSOWANIA W I KWARTALE 2011 R.  
AVERAGE MONTHLY GROSS REAL WAGES AND SALARIES BY FINANCING FORM IN I QUARTER OF 2011**

WYSZCZEGÓLNIENIE <i>SPECIFICATION</i>  I kw. (q.) 2010=100	Ogółem <i>Total</i>	Formy finansowania <i>Financing form</i>	
		jednostki na rozrachunku <i>units on clearing</i>	jednostki sfery budżetowej <i>budgetary sphere</i> <i>units</i>
<b>O G Ó Ł E M</b> .....	<b>100,8</b>	<b>100,4</b>	<b>101,4</b>
<b>TOTAL</b>			
w tym: <i>of which:</i>			
SEKTOR PRZEDSIĘBIORSTW .....	100,4	100,4	–
<i>ENTERPRISE SECTOR</i>			
Rolnictwo, leśnictwo, łowiectwo i rybactwo .....	105,6	105,6	115,3
<i>Agriculture, forestry and fishing</i>			
Przemysł .....	100,5	100,5	99,3
<i>Industry</i>			
górnictwo i wydobywanie .....	100,1	100,1	–
<i>mining and quarrying</i>			
przetwórstwo przemysłowe .....	101,1	101,1	87,2
<i>manufacturing</i>			
wytwarzanie i zaopatrywanie w energię elektryczną, gaz, parę wodną i gorącą wodę <sup>Δ</sup> .....	101,3	101,3	99,1
<i>electricity, gas, steam and air conditioning supply</i>			
dostawa wody; gospodarowanie ściekami i odpadami; rekultywacja <sup>Δ</sup> .....	99,5	99,4	99,6
<i>water supply; sewerage, waste management and remediation</i> <i>activities</i>			
Budownictwo .....	100,6	100,6	111,7
<i>Construction</i>			
Handel; naprawa pojazdów samochodowych <sup>Δ</sup> .....	100,6	100,6	x
<i>Trade; repair of motor vehicles<sup>Δ</sup></i>			
Transport i gospodarka magazynowa .....	102,2	102,2	101,1
<i>Transportation and storage</i>			
Zakwaterowanie i gastronomia <sup>Δ</sup> .....	98,9	98,8	105,8
<i>Accommodation and catering<sup>Δ</sup></i>			
Informacja i komunikacja .....	100,9	100,9	x
<i>Information and communication</i>			
Działalność finansowa i ubezpieczeniowa .....	104,7	104,7	x
<i>Financial and insurance activities</i>			
Obsługa rynku nieruchomości <sup>Δ</sup> .....	99,6	99,9	98,9
<i>Real estate activities</i>			
Działalność profesjonalna, naukowa i techniczna .....	98,6	98,1	102,0
<i>Professional, scientific and technical activities</i>			
Administrowanie i działalność wspierająca <sup>Δ</sup> .....	101,9	102,0	x
<i>Administrative and support service activities</i>			
Administracja publiczna i obrona narodowa; obowiązkowe zabezpieczenia społeczne .....	99,3	96,2	99,7
<i>Public administration and defence; compulsory social security</i>			
Edukacja .....	101,9	98,4	103,0
<i>Education</i>			
Opieka zdrowotna i pomoc społeczna .....	98,6	98,0	100,9
<i>Human health and social work activities</i>			

**TABL.14. PRZECIĘTNE MIESIĘCZNE WYNAGRODZENIE BRUTTO BEZ WYPŁAT NAGRÓD ROCZNYCH<sup>1</sup> WEDŁUG SEKCJI GOSPODARKI NARODOWEJ ORAZ FORM FINANSOWANIA W I KWARTALE 2011 R.**  
**AVERAGE MONTHLY GROSS WAGES AND SALARIES EXCLUDING ANNUAL BONUSES<sup>1</sup> BY SECTIONS OF NATIONAL ECONOMY AND BY FINANCING FORM IN I QUARTER OF 2011**

WYSZCZEGÓLNIENIE <i>SPECIFICATION</i>  a – w złotych <i>in zloty</i> b – I kw. (q.) 2010=100	Ogółem <i>Total</i>	Formy finansowania <i>Financing form</i>	
		jednostki na rozrachunku <i>units on clearing</i>	jednostki sfery budżetowej <i>budgetary sphere units</i>
<b>O G Ó Ł E M .....</b> a	<b>3300,71</b>	<b>3623,89</b>	<b>3276,89</b>
<b>TOTAL .....</b> b	<b>104,6</b>	<b>104,1</b>	<b>104,9</b>
w tym: <i>of which:</i>			
SEKTOR PRZEDSIĘBIORSTW .....	3478,30	3478,30	–
ENTERPRISE SECTOR .....	104,1	104,1	–
Rolnictwo, leśnictwo, łowiectwo i rybactwo .....	3310,65	3308,25	3789,02
Agriculture, forestry and fishing .....	109,5	109,5	116,0
Przemysł .....	3505,55	3512,81	2628,93
Industry .....	104,3	104,2	102,1
górnictwo i wydobywanie .....	5542,67	5542,67	–
mining and quarrying .....	103,8	103,8	–
przetwórstwo przemysłowe .....	3205,61	3205,83	2215,42
manufacturing .....	104,8	104,8	88,7
wytwarzanie i zaopatrywanie w energię			
elektryczną, gaz, parę wodną i gorącą wodę <sup>Δ</sup> .....	5482,12	5492,93	2537,80
electricity, gas, steam and air conditioning supply .....	105,0	104,9	99,8
dostawa wody; gospodarowanie ściekami			
i odpadami; rekultywacja <sup>Δ</sup> .....	3271,72	3387,01	2640,86
water supply; sewerage, waste management and remediation activities .....	103,3	103,1	102,4
Budownictwo .....	3477,13	3477,16	3470,55
Construction .....	104,4	104,3	117,2
Handel; naprawa pojazdów samochodowych <sup>Δ</sup> .....	3211,50	3211,49	x
Trade; repair of motor vehicles <sup>Δ</sup> .....	104,3	104,3	x
Transport i gospodarka magazynowa .....	3330,67	3330,46	3347,09
Transportation and storage .....	106,1	106,1	104,8
Zakwaterowanie i gastronomia <sup>Δ</sup> .....	2447,54	2436,91	2625,77
Accommodation and catering <sup>Δ</sup> .....	102,9	102,5	108,5
Informacja i komunikacja .....	6644,25	6652,93	x
Information and communication .....	104,7	104,6	x
Działalność finansowa i ubezpieczeniowa .....	6227,29	6229,28	x
Financial and insurance activities .....	108,7	108,7	x
Obsługa rynku nieruchomości <sup>Δ</sup> .....	3505,95	3599,62	3016,63
Real estate activities .....	103,7	103,6	102,9
Działalność profesjonalna, naukowa i techniczna .....	5036,38	5185,02	3193,74
Professional, scientific and technical activities .....	102,4	101,7	106,0
Administrowanie i działalność wspierająca <sup>Δ</sup> .....	2246,72	2243,92	x
Administrative and support service activities .....	105,7	105,8	x
Administracja publiczna i obrona narodowa;			
obowiązkowe zabezpieczenia społeczne .....	3835,80	4190,16	3791,76
Public administration and defence; compulsory social security .....	102,5	99,8	102,9
Edukacja .....	3414,70	4599,12	3110,28
Education .....	105,6	102,0	106,8
Opieka zdrowotna i pomoc społeczna .....	3143,66	3322,93	2534,36
Human health and social work activities .....	102,1	101,6	104,3

<sup>1</sup> Z tytułu udziału w zysku do podziału i w nadwyżce bilansowej w spółdzielniach oraz dodatkowe wynagrodzenia roczne dla pracowników jednostek sfery budżetowej.

<sup>1</sup> From profit and balance surplus in co-operatives as well as annual extra wages and salaries for employees of budgetary sphere entities.

**TABL.15. PRZECIĘTNE MIESIĘCZNE WYNAGRODZENIE W GOSPODARCE NARODOWEJ  
WEDŁUG REGIONÓW I WOJEWÓDZTW W I KWARTALE 2011 R.<sup>a</sup>**  
*AVERAGE MONTHLY WAGES AND SALARIES IN NATIONAL ECONOMY BY REGIONS AND VOIVODSHIPS  
IN I QUARTER OF 2011<sup>a</sup>*

REGIONY REGIONS WOJEWÓDZTWA VOIVODSHIPS	Przeciętne miesięczne wynagrodzenia brutto w zł <i>Average monthly gross wages and salaries in zł</i>	
	ogółem <i>total</i>	w tym bez wypłat nagród rocznych <sup>b</sup> <i>of which excluding annual bonuses<sup>b</sup></i>
<b>Region Centralny</b> .....	<b>4431,79</b>	<b>4263,20</b>
Lódzkie .....	3380,91	3183,78
Mazowieckie .....	4727,98	4567,43
<b>Region Południowy</b> .....	<b>3691,15</b>	<b>3514,68</b>
Małopolskie .....	3519,12	3324,60
Śląskie .....	3799,45	3634,36
<b>Region Wschodni</b> .....	<b>3317,46</b>	<b>3058,79</b>
Lubelskie .....	3420,32	3155,21
Podkarpackie .....	3199,65	2962,52
Podlaskie .....	3371,95	3079,20
Świętokrzyskie .....	3311,43	3054,65
<b>Region Północno-zachodni</b> .....	<b>3389,57</b>	<b>3192,89</b>
Lubuskie .....	3213,70	2971,87
Wielkopolskie .....	3411,87	3248,50
Zachodniopomorskie .....	3440,02	3174,95
<b>Region Południowo-zachodni</b> .....	<b>3598,42</b>	<b>3403,66</b>
Dolnośląskie .....	3633,96	3455,20
Opolskie .....	3457,01	3198,61
<b>Region Północny</b> .....	<b>3405,65</b>	<b>3180,55</b>
Kujawsko-pomorskie .....	3204,47	2989,88
Pomorskie .....	3683,97	3469,66
Warmińsko-mazurskie .....	3212,36	2949,61

<sup>a</sup> Bez Poczty Polskiej S.A. oraz operatorów telekomunikacyjnych sieci publicznej <sup>b</sup> Z tytułu udziału w zysku do podziału i w nadwyżce bilansowej w spółdzielniach oraz dodatkowe wynagrodzenia roczne dla pracowników jednostek sfery budżetowej.

<sup>a</sup> Without Polish Post Joint-Stock Company and operators of the public telecommunication network. <sup>b</sup> From profit and balance surplus in co-operatives as well as annual extra wages and salaries for employees of budgetary sphere entities.

**TABL.16. WYNAGRODZENIA WEDŁUG SEKCJI GOSPODARKI NARODOWEJ  
W I KWARTALE 2011 R.  
WAGES AND SALARIES BY SECTIONS OF NATIONAL ECONOMY IN I QUARTER OF 2011**

WYSZCZEGÓLNIENIE <i>SPECIFICATION</i>  a – w mln złotych <i>in mln zloty</i> b – I kw. (q.) 2010=100	Wynagrodzenia brutto <i>Gross wages and salaries</i>	
	ogółem <i>total</i>	w tym bez wypłat nagród rocznych <sup>1</sup> <i>of which excluding annual bonuses<sup>1</sup></i>
<b>O G Ó Ł E M</b> ..... a	<b>92798,4</b>	<b>88006,8</b>
<b>T O T A L</b> ..... b	<b>107,1</b>	<b>107,2</b>
w tym: <i>of which:</i>		
SEKTOR PRZEDSIĘBIORSTW ..... a	57515,5	57505,3
ENTERPRISE SECTOR ..... b	108,4	108,4
Rolnictwo, leśnictwo, łowiectwo i rybactwo ..... a	694,1	693,1
Agriculture, forestry and fishing ..... b	108,0	108,0
Przemysł ..... a	26457,6	26408,2
Industry ..... b	107,2	107,2
górnictwo i wydobywanie ..... a	2788,2	2788,2
mining and quarrying ..... b	96,4	96,4
przetwórstwo przemysłowe ..... a	19830,3	19824,5
manufacturing ..... b	108,5	108,5
wytwarzanie i zaopatrywanie w energię elektryczną, gaz, parę wodną i gorącą wodę <sup>Δ</sup> ..... a	2551,9	2549,4
electricity, gas, steam and air conditioning supply ..... b	110,8	110,8
dostawa wody; gospodarowanie ściekami i odpadami; rekultywacja <sup>Δ</sup> ..... a	1287,3	1246,1
water supply; sewerage, waste management and remediation activities ..... b	106,2	106,4
Budownictwo ..... a	4812,8	4805,5
Construction ..... b	112,7	112,8
Handel; naprawa pojazdów samochodowych <sup>Δ</sup> ..... a	10695,6	10693,2
Trade; repair of motor vehicles <sup>Δ</sup> ..... b	107,2	107,2
Transport i gospodarka magazynowa ..... a	4789,3	4771,4
Transportation and storage ..... b	107,8	107,8
Zakwaterowanie i gastronomia <sup>Δ</sup> ..... a	909,2	893,3
Accommodation and catering <sup>Δ</sup> ..... b	110,3	110,6
Informacja i komunikacja ..... a	3283,3	3281,4
Information and communication ..... b	106,9	106,9
Działalność finansowa i ubezpieczeniowa ..... a	4863,9	4862,5
Financial and insurance activities ..... b	109,9	109,9
Obsługa rynku nieruchomości <sup>Δ</sup> ..... a	1301,3	1251,1
Real estate activities ..... b	110,9	111,3
Działalność profesjonalna, naukowa i techniczna ..... a	3460,0	3412,4
Professional, scientific and technical activities ..... b	108,2	108,4
Administrowanie i działalność wspierająca <sup>Δ</sup> ..... a	2152,3	2144,6
Administrative and support service activities ..... b	117,0	117,0
Administracja publiczna i obrona narodowa; obowiązkowe zabezpieczenia społeczne i zdrowotne <sup>Δ</sup> ..... a	9109,0	7179,9
Public administration and defence; compulsory social security ..... b	103,4	102,9
Edukacja ..... a	12772,7	10515,8
Education ..... b	105,9	105,7
Opieka zdrowotna i pomoc społeczna ..... a	6269,6	5932,7
Human health and social work activities ..... b	103,0	102,8

<sup>1</sup> Z tytułu udziału w zysku do podziału i w nadwyżce bilansowej w spółdzielniach oraz dodatkowe wynagrodzenia roczne dla pracowników jednostek sfery budżetowej.

<sup>1</sup> From profit and balance surplus in co-operatives as well as annual extra wages and salaries for employees of budgetary sphere entities.

**TABL.17. PRZECIĘTNE ZATRUDNIENIE ORAZ PRZECIĘTNE MIESIĘCZNE WYNAGRODZENIE BRUTTO WEDŁUG SEKCJI I DZIAŁÓW GOSPODARKI NARODOWEJ W I KWARTALE 2011 R. <sup>a</sup>**  
**AVERAGE PAID EMPLOYMENT AND AVERAGE MONTHLY GROSS WAGES AND SALARIES BY SECTIONS AND DIVISIONS OF NATIONAL ECONOMY IN I QUARTER OF 2011 <sup>a</sup>**

WYSZCZEGÓLNIENIE SPECIFICATION		Przeciętne zatrudnienie Average paid employment		Przeciętne miesięczne wynagrodzenie brutto Average monthly gross wages and salaries	
		w tys. in thous.	I kw. I q. 2010=100	w zł in zł	I kw. I q. 2010=100
<b>A</b>	<b>Rolnictwo, leśnictwo, łowiectwo i rybactwo .....</b>	<b>69,8</b>	<b>98,6</b>	<b>3315,69</b>	<b>109,5</b>
	<i>Agriculture, hunting and fishing</i>				
	<b>Przemysł .....</b>	<b>2511,1</b>	<b>102,9</b>	<b>3512,11</b>	<b>104,2</b>
	<i>Industry</i>				
<b>B</b>	<b>Górnictwo i wydobywanie .....</b>	<b>167,7</b>	<b>92,9</b>	<b>5542,68</b>	<b>103,8</b>
	<i>Mining and quarrying</i>				
<b>05</b>	<b>w tym wydobywanie węgla kamiennego i węgla brunatnego (lignitu) .....</b>	<b>121,7</b>	<b>89,4</b>	<b>5798,59</b>	<b>104,0</b>
	<i>of which mining of coal and lignite</i>				
<b>C</b>	<b>Przetwórstwo przemysłowe .....</b>	<b>2061,4</b>	<b>103,6</b>	<b>3206,55</b>	<b>104,8</b>
	<i>Manufacturing</i>				
	<b>w tym: of which:</b>				
<b>10</b>	<b>Produkcja artykułów spożywczych .....</b>	<b>371,8</b>	<b>104,3</b>	<b>2863,11</b>	<b>102,3</b>
	<i>Manufacture of food products</i>				
<b>12</b>	<b>Produkcja wyrobów tytoniowych .....</b>	<b>5,5</b>	<b>90,6</b>	<b>5969,00</b>	<b>114,0</b>
	<i>Manufacture of tobacco products</i>				
<b>13</b>	<b>Produkcja wyrobów tekstylnych .....</b>	<b>44,2</b>	<b>102,0</b>	<b>2358,65</b>	<b>104,6</b>
	<i>Manufacture of textiles</i>				
<b>14</b>	<b>Produkcja odzieży .....</b>	<b>91,0</b>	<b>97,7</b>	<b>1908,32</b>	<b>105,9</b>
	<i>Manufacture of wearing apparel</i>				
<b>15</b>	<b>Produkcja skór i wyrobów ze skór wyprawionych .....</b>	<b>21,3</b>	<b>106,8</b>	<b>2112,30</b>	<b>106,4</b>
	<i>Manufacture of leather and related products</i>				
<b>16</b>	<b>Produkcja wyrobów z drewna oraz z korka z wyłączeniem mebli, produkcja wyrobów ze słomy i materiałów używanych do wyplatania .....</b>	<b>91,1</b>	<b>103,4</b>	<b>2460,63</b>	<b>103,4</b>
	<i>Manufacture of wood and of products of wood and cork, except furniture; manufacture of articles of straw and plaiting materials</i>				
<b>17</b>	<b>Produkcja papieru i wyrobów z papieru .....</b>	<b>49,4</b>	<b>108,6</b>	<b>3649,33</b>	<b>103,9</b>
	<i>Manufacture of paper and paper products</i>				
<b>18</b>	<b>Poligrafia i reprodukcja zapisanych nośników informacji .....</b>	<b>31,1</b>	<b>109,6</b>	<b>3825,68</b>	<b>111,5</b>
	<i>Printing and reproduction of recorded media</i>				
<b>19</b>	<b>Wytwarzanie i przetwarzanie koksu i produktów rafinacji ropy naftowej .....</b>	<b>13,2</b>	<b>87,3</b>	<b>5885,99</b>	<b>103,8</b>
	<i>Manufacture of coke and refined petroleum products</i>				

<sup>a</sup> Bez podmiotów gospodarczych o liczbie pracujących do 9 osób – patrz uwaga na str. 8, pkt 3.

<sup>a</sup> Excluding economic entities employing up to 9 persons – see note on page 12, item 3.

**TABL.17. PRZECIĘTNE ZATRUDNIENIE ORAZ PRZECIĘTNE MIESIĘCZNE WYNAGRODZENIE BRUTTO WEDŁUG SEKCJI I DZIAŁÓW GOSPODARKI NARODOWEJ W I KWARTALE 2011 R. <sup>a</sup> (cd.)**  
**AVERAGE PAID EMPLOYMENT AND AVERAGE MONTHLY GROSS WAGES AND SALARIES BY SECTIONS AND DIVISIONS OF NATIONAL ECONOMY IN I QUARTER OF 2011 <sup>a</sup> (cont.)**

WYSZCZEGÓLNIENIE SPECIFICATION		Przeciętne zatrudnienie Average paid employment		Przeciętne miesięczne wynagrodzenie brutto Average monthly gross wages and salaries	
		w tys. in thous.	I kw. I q. 2010=100	w zł in zł	I kw. I q. 2010=100
20	Produkcja chemikaliów i wyrobów chemicznych ..... <i>Manufacture of chemicals and chemical products</i>	68,5	102,2	4153,53	103,4
21	Produkcja wyrobów farmaceutycznych <sup>Δ</sup> ..... <i>Manufacture of pharmaceutical products <sup>Δ</sup></i>	22,1	95,6	5220,11	97,8
22	Produkcja wyrobów z gumy i z tworzyw sztucznych ..... <i>Manufacture of rubber and plastic products</i>	152,3	109,0	3197,83	103,8
23	Produkcja wyrobów z pozostałych mineralnych surowców niemetalicznych .... <i>Manufacture of other non-metallic mineral products</i>	109,8	102,4	3484,76	104,4
24	Produkcja metali ..... <i>Manufacture of basic metals</i>	60,1	105,8	3791,51	109,1
25	Produkcja metalowych wyrobów gotowych z wyłączeniem maszyn i urządzeń ..... <i>Manufacture of fabricated metal products, except machinery and equipment</i>	217,0	106,2	3139,04	107,8
26	Produkcja komputerów, wyrobów elektronicznych i optycznych ..... <i>Manufacture of computer, electronic and optical products</i>	56,7	100,1	3248,94	100,7
27	Produkcja urządzeń elektrycznych ..... <i>Manufacture of electrical equipment</i>	88,8	104,7	3292,97	106,5
28	Produkcja maszyn i urządzeń, gdzie indziej niesklasyfikowana ..... <i>Manufacture of machinery and equipment not elsewhere classified</i>	113,9	92,3	3531,85	107,3
29	Produkcja pojazdów samochodowych, przyczep i naczep, z wyłączeniem motocykli <i>Manufacture of motor vehicles, trailers and semi-trailers</i>	150,0	109,1	3571,11	103,5
30	Produkcja pozostałego sprzętu transportowego ..... <i>Manufacture of other transport equipment</i>	40,1	99,4	3660,78	111,6
31	Produkcja mebli ..... <i>Manufacture of furniture</i>	135,9	107,1	2503,37	104,7
D	Wytwarzanie i zaopatrywanie w energię elektryczną, gaz, parę wodną i gorącą wodę <sup>Δ</sup> <i>Electricity, gas, steam and air conditioning supply</i>	155,0	105,5	5487,46	105,0

<sup>a</sup> Bez podmiotów gospodarczych o liczbie pracujących do 9 osób – patrz uwaga na str. 8, pkt 3.

<sup>a</sup> Excluding economic entities employing up to 9 persons – see note on page 12, item 3.



**TABL.17. PRZECIĘTNE ZATRUDNIENIE ORAZ PRZECIĘTNE MIESIĘCZNE WYNAGRODZENIE BRUTTO WEDŁUG SEKCJI I DZIAŁÓW GOSPODARKI NARODOWEJ W I KWARTALE 2011 R. <sup>a</sup> (cd.)**  
**AVERAGE PAID EMPLOYMENT AND AVERAGE MONTHLY GROSS WAGES AND SALARIES BY SECTIONS AND DIVISIONS OF NATIONAL ECONOMY IN I QUARTER OF 2011 <sup>a</sup> (cont.)**

WYSZCZEGÓLNIENIE SPECIFICATION		Przeciętne zatrudnienie Average paid employment		Przeciętne miesięczne wynagrodzenie brutto Average monthly gross wages and salaries	
		w tys. in thous.	I kw. I q. 2010=100	w zł in zł	I kw. I q. 2010=100
E	Dostawa wody; gospodarowanie ściekami i odpadami; rekultywacja <sup>Δ</sup> .....	127,0	103,0	3379,78	103,2
	<i>Water supply; sewerage, waste management and remediation activities</i>				
36	Pobór, uzdatnianie i dostarczanie wody .....	42,6	97,7	3489,44	103,2
	<i>Water collection, treatment and supply</i>				
38	Gospodarka odpadami; odzysk surowców <sup>Δ</sup> ...	50,1	105,5	3217,91	102,4
	<i>Waste collection, treatment and disposal activities materials recovery</i>				
<b>F</b>	<b>Budownictwo</b> .....	<b>460,7</b>	<b>108,0</b>	<b>3482,35</b>	<b>104,3</b>
	<i>Construction</i>				
41	Budowa budynków <sup>Δ</sup> .....	187,0	102,4	3377,88	99,6
	<i>Construction of buildings</i>				
42	Roboty związane z budową obiektów inżynierii lądowej i wodnej .....	138,6	113,0	3642,55	109,7
	<i>Civil engineering</i>				
43	Roboty budowlane specjalistyczne .....	135,2	111,6	3462,67	105,7
	<i>Specialised construction activities</i>				
<b>G</b>	<b>Handel; naprawa pojazdów samochodowych</b> <sup>Δ</sup> .....	<b>1109,9</b>	<b>102,8</b>	<b>3212,22</b>	<b>104,3</b>
	<i>Trade; repair of motor vehicles<sup>Δ</sup></i>				
45	Handel hurtowy i detaliczny pojazdami samochodowymi; naprawa pojazdów samochodowych .....	99,2	108,0	3505,38	104,3
	<i>Wholesale and retail trade and repair of motor vehicles and motorcycles</i>				
46	Handel hurtowy, z wyłączeniem handlu pojazdami samochodowymi .....	434,4	98,7	4055,32	105,3
	<i>Wholesale trade, except of motor vehicles and motorcycles</i>				
47	Handel detaliczny z wyłączeniem handlu detalicznego pojazdami samochodowymi ...	576,4	105,2	2526,39	104,8
	<i>Retail trade, except of motor vehicles and motorcycles</i>				
<b>H</b>	<b>Transport i gospodarka magazynowa</b> .....	<b>477,5</b>	<b>101,7</b>	<b>3343,12</b>	<b>106,0</b>
	<i>Transportation and storage</i>				
	w tym: of which:				
49	Transport lądowy oraz transport rurociągowy	270,1	103,2	3172,50	105,3
	<i>Land transport and transport via pipelines</i>				

<sup>a</sup> Bez podmiotów gospodarczych o liczbie pracujących do 9 osób – patrz uwaga na str. 8, pkt 3.

<sup>a</sup> Excluding economic entities employing up to 9 persons – see note on page 12, item 3.

**TABL.17. PRZECIĘTNE ZATRUDNIENIE ORAZ PRZECIĘTNE MIESIĘCZNE WYNAGRODZENIE BRUTTO WEDŁUG SEKCJI I DZIAŁÓW GOSPODARKI NARODOWEJ W I KWARTALE 2011 R. <sup>a</sup> (dok.)**  
**AVERAGE PAID EMPLOYMENT AND AVERAGE MONTHLY GROSS WAGES AND SALARIES BY SECTIONS AND DIVISIONS OF NATIONAL ECONOMY I QUARTER OF 2011 <sup>a</sup> (cont.)**

WYSZCZEGÓLNIENIE SPECIFICATION		Przeciętne zatrudnienie Average paid employment		Przeciętne miesięczne wynagrodzenie brutto Average monthly gross wages and salaries	
		w tys. in thous.	I kw. I q. 2010=100	w zł in zł	I kw. I q. 2010=100
50	Transport wodny ..... Water transport	2,3	109,6	5762,49	111,5
<b>I</b>	<b>Zakwaterowanie i gastronomia <sup>Δ</sup> .....</b> Accommodation and catering <sup>Δ</sup>	<b>121,7</b>	<b>107,5</b>	<b>2491,01</b>	<b>102,6</b>
<b>J</b>	<b>Informacja i komunikacja .....</b> Information and communication	<b>164,6</b>	<b>102,1</b>	<b>6648,14</b>	<b>104,6</b>
<b>K</b>	<b>Działalność finansowa i ubezpieczeniowa ..</b> Financial and insurance activities	<b>260,3</b>	<b>101,2</b>	<b>6229,06</b>	<b>108,6</b>
	w tym: of which:				
64	Finansowa działalność usługowa, z wyłączeniem ubezpieczeń i funduszy emerytalnych ..... Financial service activities, except insurance and pension funding	207,8	100,9	5946,24	108,9
65	Ubezpieczenia, reasekuracja oraz fundusze emerytalne, z wyłączeniem obowiązkowego ubezpieczenia społecznego ..... Insurance, reinsurance and pension funding except compulsory social security	29,5	96,4	7377,38	101,7
<b>L</b>	<b>Obsługa rynku nieruchomości<sup>Δ</sup> .....</b> Real estate activities	<b>119,0</b>	<b>107,4</b>	<b>3646,49</b>	<b>103,3</b>
<b>M</b>	<b>Działalność profesjonalna, naukowa i techniczna .....</b> Professional, scientific and technical activities	<b>225,9</b>	<b>105,8</b>	<b>5106,57</b>	<b>102,2</b>
<b>N</b>	<b>Administrowanie i działalność wspierająca <sup>Δ</sup> .....</b> Administrative and support service activities	<b>318,2</b>	<b>110,7</b>	<b>2254,77</b>	<b>105,7</b>
<b>O</b>	<b>Administracja publiczna i obrona narodowa; obowiązkowe zabezpieczenia społeczne .....</b> Public administration and defence; compulsory social security	<b>623,9</b>	<b>100,4</b>	<b>4866,42</b>	<b>103,0</b>
<b>P</b>	<b>Edukacja .....</b> Education	<b>1026,5</b>	<b>100,2</b>	<b>4147,57</b>	<b>105,7</b>
<b>Q</b>	<b>Opieka zdrowotna i pomoc społeczna .....</b> Human health and social work activities	<b>629,1</b>	<b>100,7</b>	<b>3322,19</b>	<b>102,3</b>

<sup>a</sup> Bez podmiotów gospodarczych o liczbie pracujących do 9 osób – patrz uwaga na str. 8, pkt 3.

<sup>a</sup> Excluding economic entities employing up to 9 persons – see note on page 12, item 3.

**TABL.18. PRZEDSIĘBIORSTWA<sup>1</sup> WEDŁUG PRZECIĘTNEGO MIESIĘCZNEGO WYNAGRODZENIA  
BRUTTO W WYBRANYCH SEKCJACH I DZIAŁACH W I KWARTALE 2011 R.**  
*ENTERPRISES<sup>1</sup> BY AVERAGE MONTHLY GROSS WAGES AND SALARIES IN SELECTED SECTIONS AND DIVISIONS  
IN I QUARTER OF 2011*

WYSZCZEGÓLNIENIE SPECIFICATION	Ogółem Total	Przedsiębiorstwa (jednostki) według wysokości przeciętnego miesięcznego wynagrodzenia brutto <i>Enterprises &amp; units by average monthly gross wages &amp; salaries</i>								
		do 1386,00 up to	1386,01 - 2000,00	2000,01 - 2500,00	2500,01 - 3000,00	3000,01 - 3500,00	3500,01 - 4000,00	4000,01 - 4500,00	4500,01 - 5000,00	5000,01 i więcej & more
a – liczba jednostek a – units										
b – udział zatrudnionych w ogółem % b – share of paid employees in total in %										
<b>Przemysł ..... a</b>	<b>7847</b>	<b>212</b>	<b>1583</b>	<b>1486</b>	<b>1507</b>	<b>1046</b>	<b>762</b>	<b>463</b>	<b>287</b>	<b>501</b>
<b>Industry ..... b</b>	<b>100,0</b>	<b>1,1</b>	<b>9,6</b>	<b>13,2</b>	<b>16,8</b>	<b>14,7</b>	<b>10,6</b>	<b>8,2</b>	<b>6,6</b>	<b>19,2</b>
z tego: of which :										
Górnictwo i wydobywanie ..... a	143	–	7	7	21	25	24	20	16	23
Mining and quarrying ..... b	100,0	–	0,3	0,4	1,6	3,0	2,8	5,8	15,1	71,0
w tym wydobywanie węgla kamiennego i węgla brunatnego (lignitu) ..... a	19	–	–	–	3	2	–	4	3	7
of which mining of coal and lignite ..... b	100,0	–	–	–	0,4	0,3	–	4,0	18,3	77,0
Przetwórstwo przemysłowe ..... a	7445	212	1576	1476	1456	980	680	408	251	410
Manufacturing ..... b	100,0	1,3	11,4	15,8	19,7	16,5	11,3	8,6	5,1	10,4
produkcja artykułów spożywczych ... a	1337	64	436	325	231	111	61	46	28	35
manufacture of food products ..... b	100,0	2,2	19,1	21,7	19,6	15,3	6,2	6,4	2,7	6,7
produkcja napojów ..... a	79	–	7	19	9	8	6	7	1	17
manufacture of beverages ..... b	100,0	–	4,0	10,7	5,5	6,3	6,0	12,0	0,3	55,3
produkcja wyrobów tytoniowych ..... a	11	–	1	–	2	1	1	1	–	5
manufacture of tobacco products ..... b	100,0	–	4,5	–	5,4	6,5	5,0	9,4	–	69,1
produkcja wyrobów tekstylnych ..... a	200	11	66	56	46	13	4	4	–	–
manufacture of textiles ..... b	100,0	2,5	28,4	29,2	23,4	13,5	1,4	1,7	–	–
produkcja odzieży ..... a	393	57	230	83	17	2	3	1	–	–
manufacture of wearing apparel ..... b	100,0	9,4	50,6	30,0	6,6	0,4	2,9	0,2	–	–
produkcja skór i wyrobów ze skór wyprawionych ..... a	101	8	54	21	15	3	–	–	–	–
manufacture of leather and related products ..... b	100,0	4,0	37,1	29,6	24,2	5,1	–	–	–	–
produkcja wyrobów z drewna, korka, słomy i wikliny <sup>Δ</sup> ..... a	345	21	135	86	60	25	8	5	3	2
manufacture of products of wood, cork, straw and wicker <sup>Δ</sup> ..... b	100,0	2,8	26,0	22,6	27,5	12,2	2,1	2,9	1,3	2,7
produkcja papieru i wyrobów z papieru ..... a	218	1	31	52	43	30	16	17	8	20
manufacture of paper and paper products ..... b	100,0	0,1	7,5	14,6	15,0	16,9	5,8	13,1	6,2	20,7
poligrafia i reprodukcja zapisanych nośników informacji ..... a	132	–	15	25	27	20	17	13	3	12
printing and reproduction of recorded media ..... b	100,0	–	6,0	12,1	15,5	12,5	18,4	7,2	1,9	26,5
wytwarzanie i przetwarzanie koksu, produktów rafinacji ropy naftowej . a	24	–	–	–	2	3	2	2	3	12
manufacture of coke, refined petroleum products ..... b	100,0	–	–	–	1,6	4,0	3,0	4,5	23,3	63,6
produkcja chemikaliów i wyrobów chemicznych ..... a	212	1	11	24	39	27	32	16	25	37
manufacture of chemicals and chemical products ..... b	100,0	0,4	2,3	7,2	10,5	10,5	19,0	2,8	28,0	19,4

<sup>1</sup> Dotyczy podmiotów, w których liczba pracujących przekracza 49 osób.

<sup>1</sup> Concerns entities employing more than 49 persons

**TABL.18. PRZEDSIĘBIORSTWA<sup>1</sup> WEDŁUG PRZECIĘTNEGO MIESIĘCZNEGO WYNAGRODZENIA BRUTTO W WYBRANYCH SEKCJACH I DZIAŁACH W I KWARTALE 2011 R. (cd.)**  
**ENTERPRISES<sup>1</sup> BY AVERAGE MONTHLY GROSS WAGES AND SALARIES IN SELECTED SECTIONS AND DIVISIONS IN I QUARTER OF 2011 (cont.)**

WYSZCZEGÓLNIENIE SPECIFICATION	Ogółem Total	Przedsiębiorstwa (jednostki) według wysokości przeciętnego miesięcznego wynagrodzenia brutto Enterprises & units by average monthly gross wages & salaries								
		do 1386,00 up to	1386,01 - 2000,00	2000,01 - 2500,00	2500,01 - 3000,00	3000,01 - 3500,00	3500,01 - 4000,00	4000,01 - 4500,00	4500,01 - 5000,00	5000,01 i więcej & more
<b>Przemysł (cd.)</b> <b>Industry (cont.)</b>										
<b>Przetwórstwo przemysłowe (cd.)</b> <b>Manufacturing (cont.)</b>										
produkcja wyrobów farmaceutycznych <sup>Δ</sup> ..... a	65	—	—	4	6	6	10	10	5	24
manufacture of pharmaceutical products <sup>Δ</sup> ..... b	100,0	—	—	1,3	3,7	10,9	12,8	7,9	9,1	54,2
produkcja wyrobów z gumy i z tworzyw sztucznych ..... a	642	6	98	132	153	96	72	42	16	27
manufacture of rubber and plastic products ..... b	100,0	0,5	9,1	15,3	22,8	17,5	16,1	6,4	2,2	10,0
produkcja wyrobów z pozostałych mineralnych surowców niemetalicznych ..... a	396	2	57	72	67	68	47	30	12	41
manufacture of other non-metallic mineral products ..... b	100,0	0,1	6,6	20,0	13,1	16,6	11,9	13,2	2,6	15,9
produkcja metali ..... a	154	—	13	19	39	29	30	14	5	5
manufacture of basic metals ..... b	100,0	—	2,5	6,6	12,3	12,2	13,2	38,2	6,3	8,8
produkcja metalowych wyrobów gotowych, z wyłączeniem maszyn i urządzeń ..... a	996	8	121	195	240	181	112	57	43	39
manufacture of fabricated metal products, except machinery and equipment ..... b	100,0	0,5	7,9	16,7	24,0	20,0	14,8	6,6	4,6	4,9
produkcja komputerów, wyrobów elektronicznych i optycznych ..... a	151	1	15	30	26	28	12	14	12	13
manufacture of computer, electronic and optical products ..... b	100,0	3,3	4,7	15,3	25,1	27,9	7,4	4,8	7,8	3,7
produkcja urządzeń elektrycznych .... a	261	1	25	48	68	46	25	17	10	21
manufacture of electrical machinery equipment ..... b	100,0	0,2	3,7	11,9	24,4	31,4	5,8	7,1	5,2	10,3
produkcja maszyn i urządzeń, gdzie indziej niesklasyfikowana ..... a	498	—	32	67	103	106	88	41	27	34
manufacture of machinery and equipment not elsewhere classified ..... b	100,0	—	3,1	10,4	19,2	24,2	18,2	9,0	7,4	8,5
produkcja pojazdów samochodowych, przyczep i naczep <sup>Δ</sup> ..... a	309	—	31	49	69	56	46	25	17	16
manufacture of motor vehicles, trailers and semi-trailers ..... b	100,0	—	8,3	7,9	16,4	12,5	22,9	11,6	9,0	11,3
produkcja pozostałego sprzętu transportowego ..... a	99	2	13	6	19	14	20	10	4	11
manufacture of other transport equipment ..... b	100,0	0,3	5,6	2,5	19,4	16,2	17,5	24,6	3,9	9,9

<sup>1</sup> Dotyczy podmiotów, w których liczba pracujących przekracza 49 osób.

<sup>1</sup> Concerns entities employing more than 49 persons

**TABL.18. PRZEDSIĘBIORSTWA<sup>1</sup> WEDŁUG PRZECIĘTNEGO MIESIĘCZNEGO WYNAGRODZENIA BRUTTO W WYBRANYCH SEKCJACH I DZIAŁACH W I KWARTALE 2011 R. (dok.)**  
**ENTERPRISES<sup>1</sup> BY AVERAGE MONTHLY GROSS WAGES AND SALARIES IN SELECTED SECTIONS AND DIVISIONS IN I QUARTER OF 2011 (cont.)**

WYSZCZEGÓLNIENIE SPECIFICATION	Ogółem Total	Przedsiębiorstwa (jednostki) według wysokości przeciętnego miesięcznego wynagrodzenia brutto Enterprises & units by average monthly gross wages & salaries								
		do 1386,00 up to	1386,01 - 2000,00	2000,01 - 2500,00	2500,01 - 3000,00	3000,01 - 3500,00	3500,01 - 4000,00	4000,01 - 4500,00	4500,01 - 5000,00	5000,01 i więcej & more
<b>Przemysł (dok.)</b> <i>Industry (cont.)</i>										
<b>Przetwórstwo przemysłowe (dok.)</b> <i>Manufacturing (cont.)</i>										
produkcja mebli ..... a	438	26	134	114	107	36	13	5	2	1
manufacture of furniture ..... b	100,0	2,9	13,4	23,9	38,2	17,3	1,7	2,4	0,2	0,0
Wytwarzanie i zaopatrywanie w energię elektryczną, gaz, parę wodną i gorącą wodę <sup>Δ</sup> ..... a	259	–	–	3	30	41	58	35	20	72
Electricity, gas steam and air conditioning supply ..... b	100,0	–	–	0,1	1,9	8,7	11,4	7,2	12,8	58,0
Dostawa wody; gospodarowanie ściekami i odpadami; rekultywacja <sup>Δ</sup> .. a	573	4	23	67	157	146	99	36	22	19
Water supply; sewerage, waste management and remediation activities ..... b	100,0	0,7	2,5	7,3	20,6	25,7	21,6	9,4	9,1	3,3
pobór, uzdatnianie i dostarczanie wody ..... a	155	–	2	13	35	53	34	11	4	3
water collection, treatment and supply ..... b	100,0	–	0,7	4,1	13,2	26,9	30,1	13,8	7,1	4,0
gospodarka odpadami; odzysk surowców <sup>Δ</sup> ..... a	252	3	19	41	73	50	29	12	12	13
waste collection, treatment and disposal activities materials recovery ..... b	100,0	1,2	5,5	10,6	26,7	22,1	17,3	6,7	5,3	4,6
<b>Budownictwo</b> ..... a	<b>1817</b>	<b>27</b>	<b>342</b>	<b>296</b>	<b>344</b>	<b>293</b>	<b>188</b>	<b>125</b>	<b>81</b>	<b>121</b>
Construction ..... b	<b>100,0</b>	<b>0,9</b>	<b>11,0</b>	<b>10,3</b>	<b>15,4</b>	<b>16,4</b>	<b>11,6</b>	<b>12,6</b>	<b>6,1</b>	<b>15,8</b>
<b>Handel; naprawa pojazdów samochodowych<sup>Δ</sup></b> ..... a	<b>3417</b>	<b>50</b>	<b>844</b>	<b>630</b>	<b>518</b>	<b>397</b>	<b>249</b>	<b>191</b>	<b>121</b>	<b>417</b>
Trade; repair of motor vehicles <sup>Δ</sup> ..... b	<b>100,0</b>	<b>0,7</b>	<b>15,6</b>	<b>26,1</b>	<b>21,3</b>	<b>10,0</b>	<b>7,0</b>	<b>5,9</b>	<b>3,3</b>	<b>10,1</b>
<b>Transport i gospodarka magazynowa</b> ..... a	<b>882</b>	<b>7</b>	<b>156</b>	<b>170</b>	<b>176</b>	<b>129</b>	<b>93</b>	<b>57</b>	<b>27</b>	<b>67</b>
Transportation and communication ..... b	<b>100,0</b>	<b>0,1</b>	<b>4,2</b>	<b>8,1</b>	<b>32,3</b>	<b>15,6</b>	<b>18,8</b>	<b>11,7</b>	<b>2,7</b>	<b>6,4</b>
<b>Administrowanie i działalność wspierająca<sup>Δ</sup></b> ..... a	<b>799</b>	<b>43</b>	<b>448</b>	<b>89</b>	<b>62</b>	<b>40</b>	<b>29</b>	<b>24</b>	<b>14</b>	<b>50</b>
Administrative and support service activities ..... b	<b>100,0</b>	<b>6,6</b>	<b>55,7</b>	<b>10,6</b>	<b>13,8</b>	<b>3,5</b>	<b>2,0</b>	<b>3,5</b>	<b>0,9</b>	<b>3,3</b>

<sup>1</sup> Dotyczy podmiotów, w których liczba pracujących przekracza 49 osób.

<sup>1</sup> Concerns entities employing more than 49 persons.

**TABL.19. BEZROBOCIE WEDŁUG REGIONÓW I WOJEWÓDZTW**  
**Stan w dniu 31 marca 2011 r.**  
**UNEMPLOYMENT BY REGIONS AND VOIVODSHIPS**  
*As of 31 March 2011*

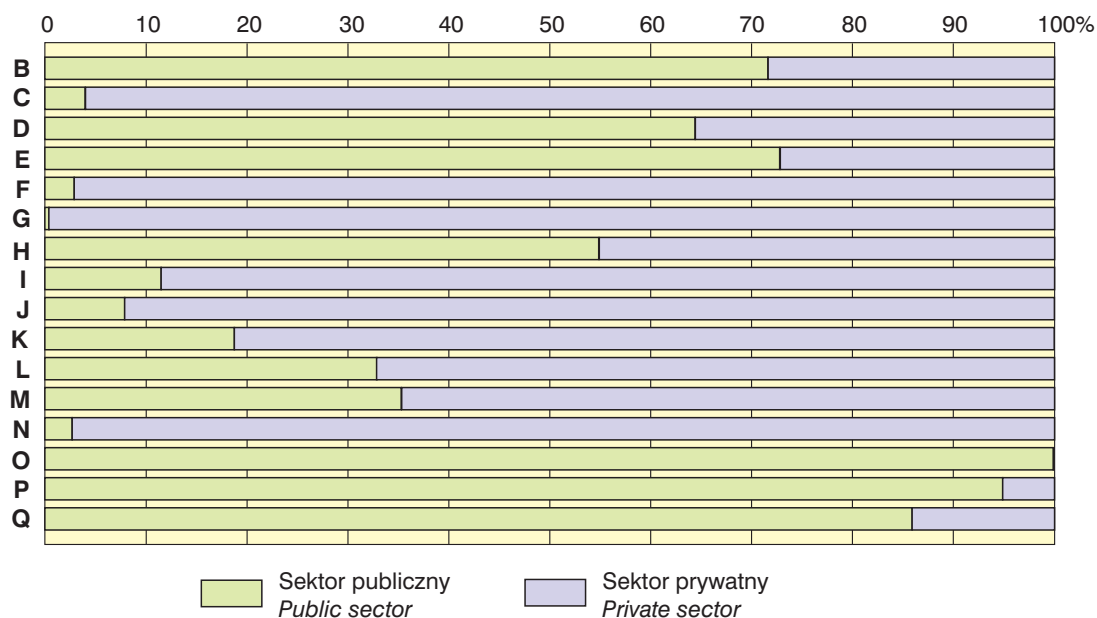
REGIONY REGIONS WOJEWÓDZTWA VOIVODSHIPS	Bezrobotni zarejestrowani (w tysiącach) Registered unemployed persons (in thousand)				Stopa bezrobocia w % Unemploy- ment rate in %	Oferty pracy w tys. <sup>a</sup> Job offers in thous. <sup>a</sup>	Liczba bezrobotnych na 1 ofertę pracy Number of unemployed persons per one job offers
	ogółem total	w tym of which					
		kobiety women	zwolnieni z przyczyn dotyczących zakładów pracy terminated for company reasons	nieposia- dający prawa do zasiłku unemployed not entitled to benefit			
<b>P O L S K A</b> .....	<b>2133,9</b>	<b>1093,7</b>	<b>62,5</b>	<b>1783,7</b>	<b>13,1</b>	<b>47,7</b>	<b>45</b>
<b>P O L A N D</b>							
<b>Region Centralny</b> .....	<b>406,9</b>	<b>197,2</b>	<b>17,3</b>	<b>339,6</b>	<b>11,0</b>	<b>7,3</b>	<b>109</b>
Łódzkie .....	145,8	72,6	5,9	121,0	13,1	3,2	46
Mazowieckie .....	261,2	124,6	11,4	218,5	10,1	4,2	63
<b>Region Południowy</b> .....	<b>355,8</b>	<b>188,0</b>	<b>11,0</b>	<b>300,2</b>	<b>10,9</b>	<b>11,9</b>	<b>60</b>
Małopolskie .....	154,4	80,0	4,8	129,1	11,1	4,8	32
Śląskie .....	201,4	108,0	6,2	171,1	10,8	7,1	28
<b>Region Wschodni</b> .....	<b>441,8</b>	<b>218,8</b>	<b>10,1</b>	<b>384,0</b>	<b>15,1</b>	<b>6,7</b>	<b>268</b>
Lubelskie .....	132,0	64,7	3,6	118,7	14,1	1,9	69
Podkarpackie .....	151,8	77,7	3,6	130,0	16,5	2,4	63
Podlaskie .....	68,5	32,0	1,4	60,1	13,9	1,0	69
Świętokrzyskie .....	89,5	44,4	1,5	75,3	15,7	1,4	66
<b>Region Północno-zachodni</b> .....	<b>331,1</b>	<b>176,7</b>	<b>10,6</b>	<b>271,4</b>	<b>13,1</b>	<b>8,1</b>	<b>123</b>
Lubuskie .....	63,5	33,5	1,1	51,3	16,4	1,7	37
Wielkopolskie .....	147,6	81,2	7,1	121,9	9,8	3,8	39
Zachodniopomorskie .....	120,0	62,1	2,5	98,3	18,6	2,6	46
<b>Region Południowo-zachodni</b> .....	<b>215,2</b>	<b>110,4</b>	<b>5,3</b>	<b>178,1</b>	<b>13,8</b>	<b>7,0</b>	<b>59</b>
Dolnośląskie .....	162,7	83,2	3,7	132,9	13,7	5,1	32
Opolskie .....	52,4	27,2	1,7	45,2	13,9	1,9	27
<b>Region Północny</b> .....	<b>383,1</b>	<b>202,5</b>	<b>8,1</b>	<b>310,6</b>	<b>16,8</b>	<b>6,7</b>	<b>212</b>
Kujawsko-pomorskie .....	150,5	80,4	2,7	123,2	17,5	3,0	50
Pomorskie .....	116,2	61,6	3,2	93,4	13,3	2,8	42
Warmińsko-mazurskie .....	116,4	60,5	2,2	93,9	21,4	1,0	119

<sup>a</sup> Wolne miejsca pracy i miejsca aktywizacji zawodowej zgłoszone do urzędów pracy w końcu kwartału.

<sup>a</sup> Vacant place of employment and place of occupational activation declaring by the employer to the powiat labour office as of the end quarter:

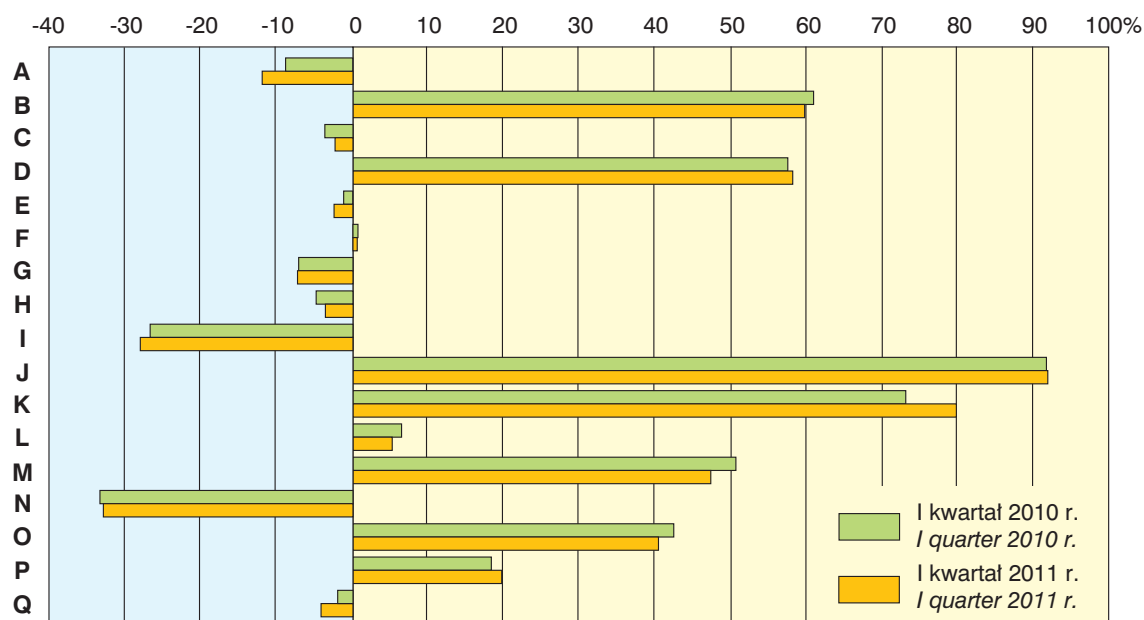
**STRUKTURA PRACUJĄCYCH WEDŁUG SEKTORÓW W NIEKTÓRYCH SEKCJACH  
GOSPODARKI NARODOWEJ W MARCU 2011 R.**

*STRUCTURE OF EMPLOYED PERSONS BY SECTORS IN SOME SECTIONS OF NATIONAL  
ECONOMY IN MARCH 2011*



**ODCHYLENIA WZGLĘDNE PRZECIĘTNYCH MIESIĘCZNYCH WYNAGRODZEŃ  
BRUTTO OD PRZECIĘTNEGO WYNAGRODZENIA W GOSPODARCE NARODOWEJ  
WEDŁUG SEKCJI W I KWARTALE**

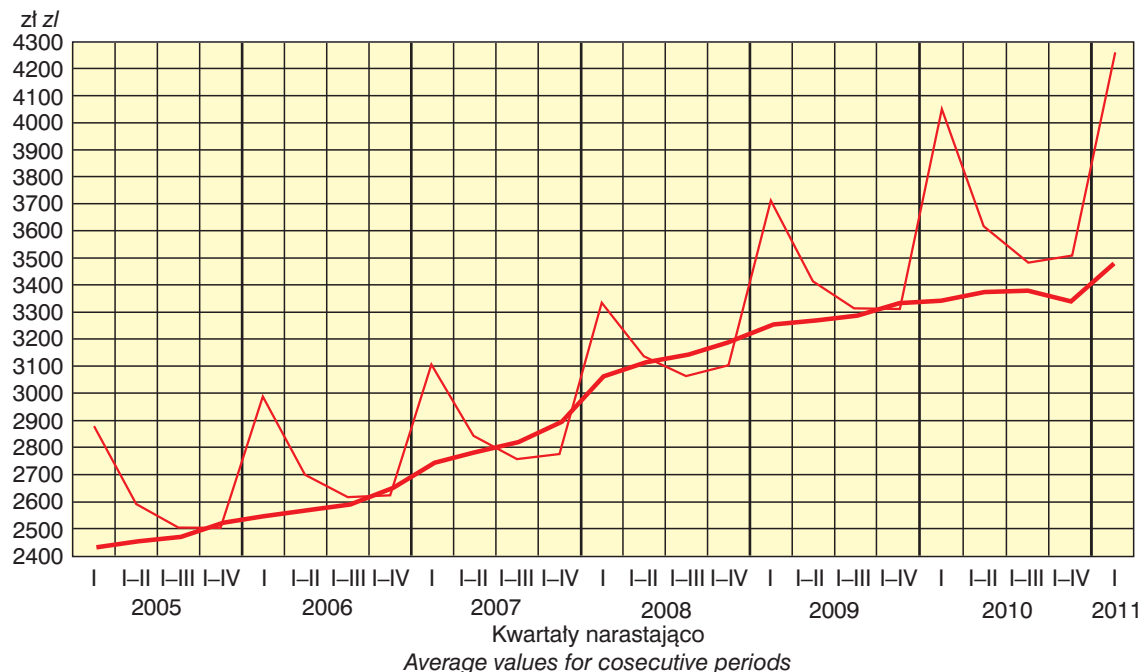
*RELATIVE DEVIATIONS OF AVERAGE MONTHLY GROSS WAGES AND SALARIES  
FROM THE AVERAGE WAGES AND SALARIES IN NATIONAL ECONOMY BY SECTIONS  
IN I QUARTER*



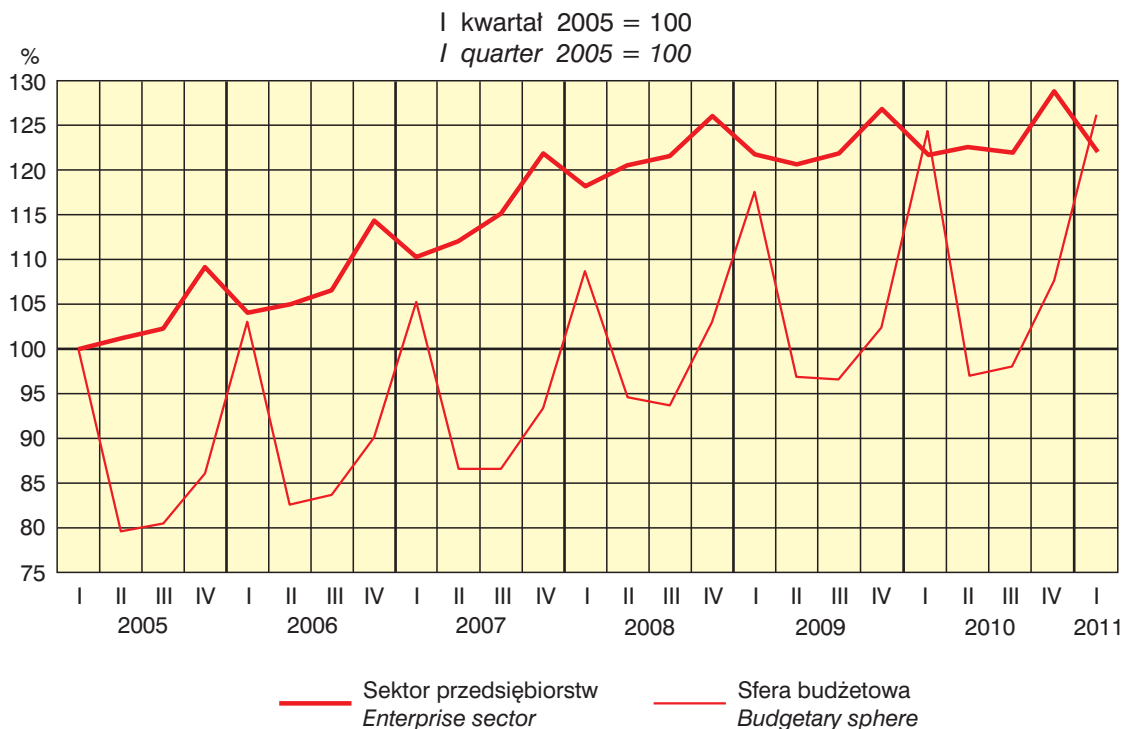
Patrz – „Uwagi metodyczne” pkt. 14, str. 9.

See – “Methodological notes” item 14, page 13.

**PRZECIĘTNE MIESIĘCZNE WYNAGRODZENIA BRUTTO W SEKTORZE PRZEDSIĘBIORSTW I W SFERZE BUDŻETOWEJ**  
**AVERAGE MONTHLY GROSS WAGES AND SALARIES IN ENTERPRISE SECTOR AND IN BUDGETARY SPHERE**



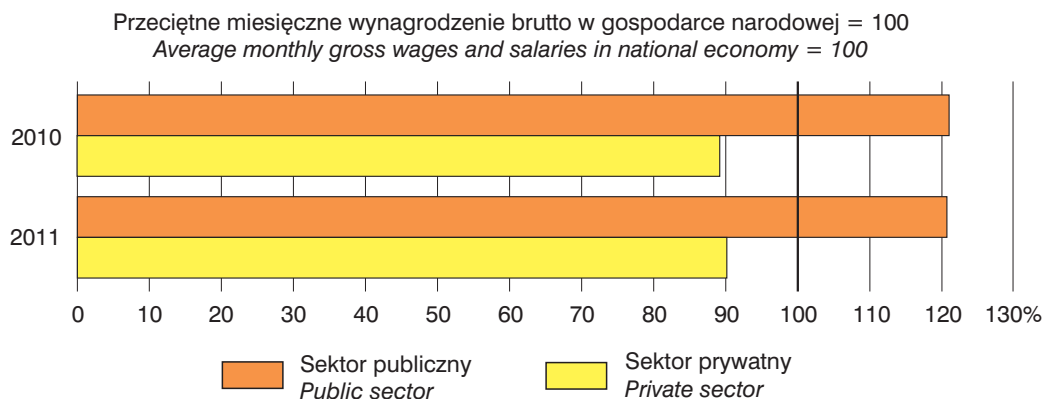
**WSKAŹNIKI PRZECIĘTNYCH WYNAGRODZEŃ REALNYCH BRUTTO W SEKTORZE PRZEDSIĘBIORSTW I W JEDNOSTKACH SFERY BUDŻETOWEJ**  
**INDICES OF GROSS REAL WAGES AND SALARIES IN ENTERPRISE SECTOR AND IN BUDGETARY SPHERE UNITS**





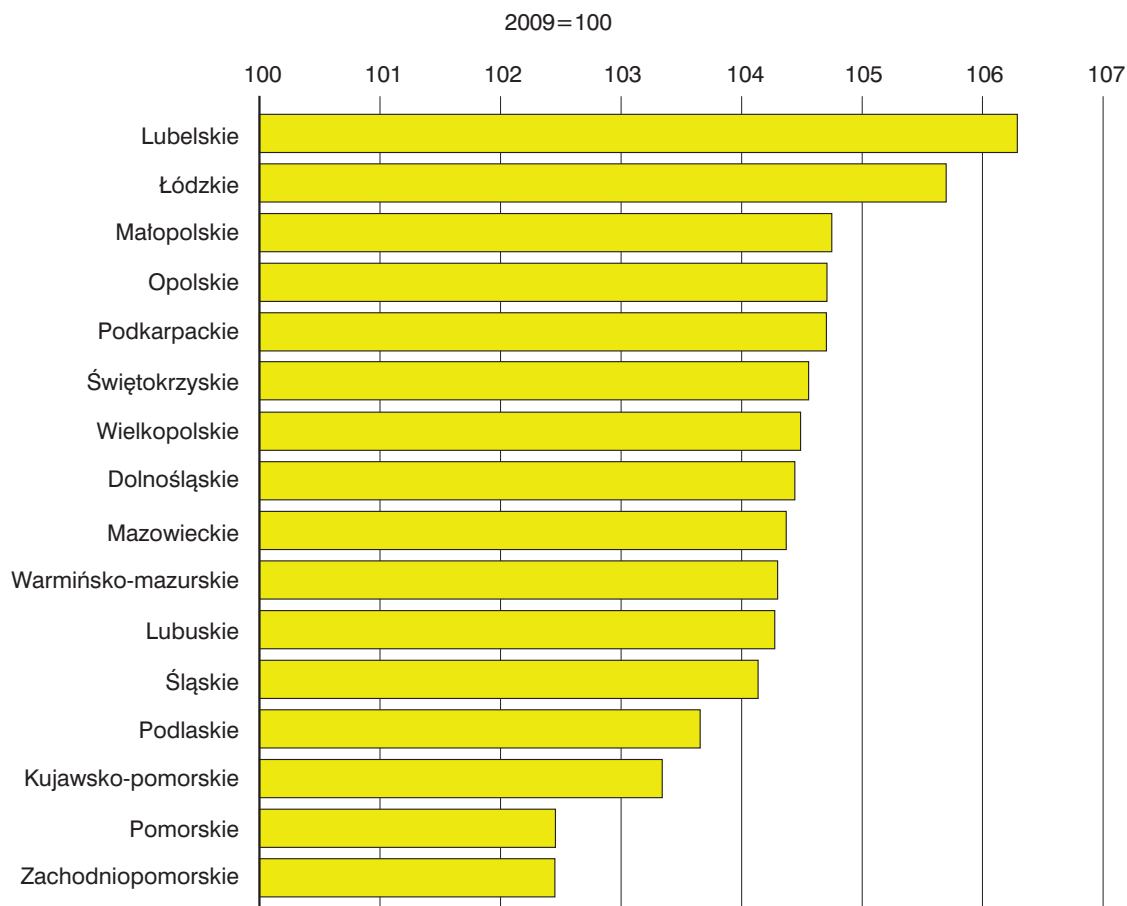
**RELACJE PRZECIĘTNEGO MIESIĘCZNEGO WYNAGRODZENIA BRUTTO W SEKTORACH WŁASNOŚCI DO PRZECIĘTNEGO WYNAGRODZENIA W GOSPODARCE NARODOWEJ W I KWARTALE**

*RELATION OF AVERAGE MONTHLY GROSS WAGES AND SALARIES IN OWNERSHIP SECTORS TO THE AVERAGE WAGES AND SALARIES IN THE NATIONAL ECONOMY IN I QUARTER*



**DYNAMIKA PRZECIĘTNYCH MIESIĘCZNYCH WYNAGRODZEŃ BRUTTO W I KWARTALE 2011 R.**

*INDICES OF AVERAGE MONTHLY GROSS WAGES AND SALARIES IN I QUARTER OF 2011*



## OBJAŚNIENIA ZNAKÓW UMOWNYCH *SYMBOLS*

Kreska (–)	-	zjawisko nie wystąpiło. <i>magnitude zero.</i>
Zero (0)	-	zjawisko istniało w wielkości mniejszej od 0,5. <i>magnitude not zero, but less than 0.5 of a unit.</i>
Kropka (.)	-	zupełny brak informacji albo brak informacji wiarygodnych. <i>data not available or not reliable.</i>
Znak (x)	-	wypełnienie pozycji jest niemożliwe lub niecelowe. <i>not applicable.</i>
Znak Δ	-	oznacza, że nazwy zostały skrócone w stosunku do obowiązującej klasyfikacji. <i>categories of applied classification are presented in abbreviated form.</i>
„W tym” "Of which"	-	oznacza, że nie podaje się wszystkich składników sumy. <i>indicates that not all elements of the sum are given.</i>

## SKRÓTY *ABBREVIATIONS*

tys.	=	tysiąc
thous.	=	thousand
mln	=	milion
	=	million
zł	=	złoty
zl	=	zloty
kw.	=	kwartał
q.	=	quarter
I półr.	=	I półrocze
		1st half

Przy publikowaniu danych GUS - prosimy o podanie źródła.  
*When publishing the CSO data - please indicate the source.*